

CONTEXTUALIZANDO LA CERÁMICA *IMPRESSA*: HORIZONTES CULTURALES EN LA PENÍNSULA IBÉRICA



Salvador Pardo-Gordó, Anna Gómez-Bach,
Miquel Molist Montaña, Joan Bernabeu Aubán (*Editores*)



UAB
Universitat Autònoma
de Barcelona



**Ajuntament
de Barcelona**

Salvador Pardo-Gordó, Anna Gómez-Bach,
Miquel Molist Montaña, Joan Bernabeu Aubán (eds.)

Contextualizando la cerámica *impresa*:
Horizontes culturales en la península Ibérica

Universitat Autònoma de Barcelona
Servei de Publicacions
Bellaterra, 2020

Contextualizando la cerámica *impresa*: Horizontes culturales en la península Ibérica

© de los textos, los autores.

Organizado por:

GRAMPO: Grup de Recerques Arqueològiques al Mediterrani i Pròxim Orient. Universitat Autònoma de Barcelona

PREMEDOC: Grup de Recerca de Prehistòria del Mediterrani Occidental. Universitat de València

Servei d'Arqueologia. Ajuntament de Barcelona

Con la colaboración de:

Museu d'Història de Barcelona. Ajuntament de Barcelona

Edición, diseño y composición:

Universitat Autònoma de Barcelona

Servei de Publicacions

Plaça de l'Acadèmia. Edifici A

08193 Bellaterra (Cerdanyola del Vallès). Spain

T. 93 581 10 22

sp@uab.cat

www.publicacions.uab.cat

Fotografía de la cubierta:

© Cerámicas del yacimiento de El Barranquet (Oliva, València). Autor: Lluís Molina Balaguer.

Diseño de la cubierta:

Gabriel Molist

Impresión:

Ivelcolor SL

ISBN 978-84-490-9334-0

Dipòsit legal: B-20.033-2020

Impreso en España. Printed in Spain

11. Evidencias sobre el posible contexto del horizonte *impresso* en la cueva de la Dehesilla: caracterización cerámica y definición respecto al Neolítico antiguo andaluz tradicional

Ruth Taylor¹ & Daniel García-Rivero²

¹ Departamento de Prehistoria y Arqueología. Universidad de Sevilla. ruth.taylor@hotmail.com

² Departamento de Prehistoria y Arqueología. Universidad de Sevilla. garciarivero@us.es

11.1 Introducción

Las investigaciones de los profesores Pilar Acosta y Manuel Pellicer a partir de las excavaciones llevadas a cabo en los años 1977 y 1981 dieron a conocer la riqueza arqueológica de la cueva de la Dehesilla, enclavada en las estribaciones occidentales de la Sierra de Cádiz (fig. 1). Los resultados de ambas campañas fueron publicados conjuntamente (Acosta y Pellicer, 1990) y aportaron una importante contribución al conocimiento de los materiales, así como de la secuencia y periodización neolítica del lugar.

La primera fase neolítica se denominó Neolítico antiguo A y fue documentada estratigráficamente en los niveles basales de sendos cortes excavados. El estrato VI, nivel 12, del Corte A de 1977, descrito sedimentológicamente como de matriz de arcilla rojiza con bloques medianos esporádicos, fue caracterizado por «las cerámicas a la almagra decoradas y por cerámicas toscas de cordones» (Acosta y Pellicer, 1990: 24). Este mismo estrato VI en el segundo corte (niveles 12-14 del Corte B de 1981) mostró características similares, con algunos matices: una matriz de arcilla rojiza compacta con pequeños bloques estalagmíticos y guijarros, y la presencia de hogares y manchas grises (Acosta y Pellicer, 1990: 26). Los tipos cerámicos característicos fueron los mismos que los definidos para el Corte A.

Acosta y Pellicer se refirieron al primer horizonte neolítico de la cueva de la Dehesilla bajo diversos criterios técnico-decorativos, como un «neolítico inicial de las cerámicas toscas» (Acosta y Pellicer, 1990: 99) y un «horizonte de las cerámicas decoradas con predominio de la técnica del relieve junto con la de la almagra» (Acosta y Pellicer, 1990: 69). Inicialmente, P. Acosta, en el coloquio internacional de Montpellier del año 1983, resaltó la frecuencia de las técnicas decorativas impresas y destacó de forma especial el tipo denominado ‘cardialoide’: «Se trata de un tipo de cerámicas impresas, cuya matriz no es el *cardium edule*, sino otra de efectos similares. Estas impresas cardialoides están suficientemente representadas en todos los niveles del neolítico inicial de la Dehesilla [...] resultando, por tanto, totalmente características de la fase inicial» (Acosta, 1987). Aunque presentes en la fase inicial, en el Neolítico antiguo A descrito arriba, los tipos impresos y cardialoides sumarían un escaso porcentaje (5% de las cerámicas decoradas), con lo que podría sorprender la afirmación de un Neolítico antiguo caracterizado por «las cerámicas impresas no

cardiales y las cerámicas de cordones» (Acosta 1987). Posteriormente, en su trabajo conjunto Acosta y Pellicer afirmaron que «de ninguna manera puede definirse este Neolítico Antiguo A como horizonte de las cerámicas impresas y menos, cardiales» (Acosta y Pellicer, 1990: 70). Cabe preguntarse si esta circunstancia, una discrepancia entre las dos publicaciones de referencia (Acosta, 1987; Acosta y Pellicer, 1990), se puede deber a una exposición de los datos en un estado preliminar, después de las excavaciones entonces muy recientes, y a una lectura del registro menos avanzado que en la publicación final de 1990, o si la primera publicación buscaba en cierto modo una alineación o al menos un encuadre de los nuevos datos en el panorama conocido en ese momento para el Neolítico antiguo del suroeste peninsular. Otra posibilidad es una diferencia real en los datos cuantitativos barajados en cada caso (no detallados por Acosta, 1987) debida al criterio inestable aplicado en la consideración de la almagra como tratamiento de superficie o como técnica decorativa. En cualquier caso, es importante insistir en el hecho de que en las excavaciones antiguas dichos casos no pertenecían a un estrato propio, sino que se emplazaban mayoritariamente hacia la parte inferior de la secuencia del Neolítico antiguo, acompañando a los demás tipos cerámicos característicos de esa fase, y particularmente a las almagras, que constituyen el marcador más ampliamente reconocido del Neolítico antiguo andaluz tradicional.



Fig. 1. Emplazamiento de la cueva de la Dehesilla.

En este trabajo se presentan nuevos datos y análisis proporcionados por los conjuntos cerámicos de las unidades estratigráficas basales (16 y 15) correspondientes al Neolítico antiguo del reciente sondeo C003 de la cueva de la Dehesilla (fig. 2) (García-Rivero *et al.*, 2018; García-Rivero *et al.*, 2019). La primera fase sedimentaria de la secuencia (sin que se haya alcanzado el suelo geológico de la cavidad) se conforma por las unidades estratigráficas (en adelante, UE) 16b y 16a. Ambas tienen texturas arenosas y difieren ligeramente solo en los colores del sedimento (anaranjado en 16b y marrón oscuro en 16a) y en el tamaño medio de los clastos endógenos calizos presentes en ambas (algo mayores en 16b respecto a 16a). La segunda fase estratigráfica, encima de la anterior, está conformada por las unidades 15c, 15b y 15a. Contrariamente, estas tres unidades

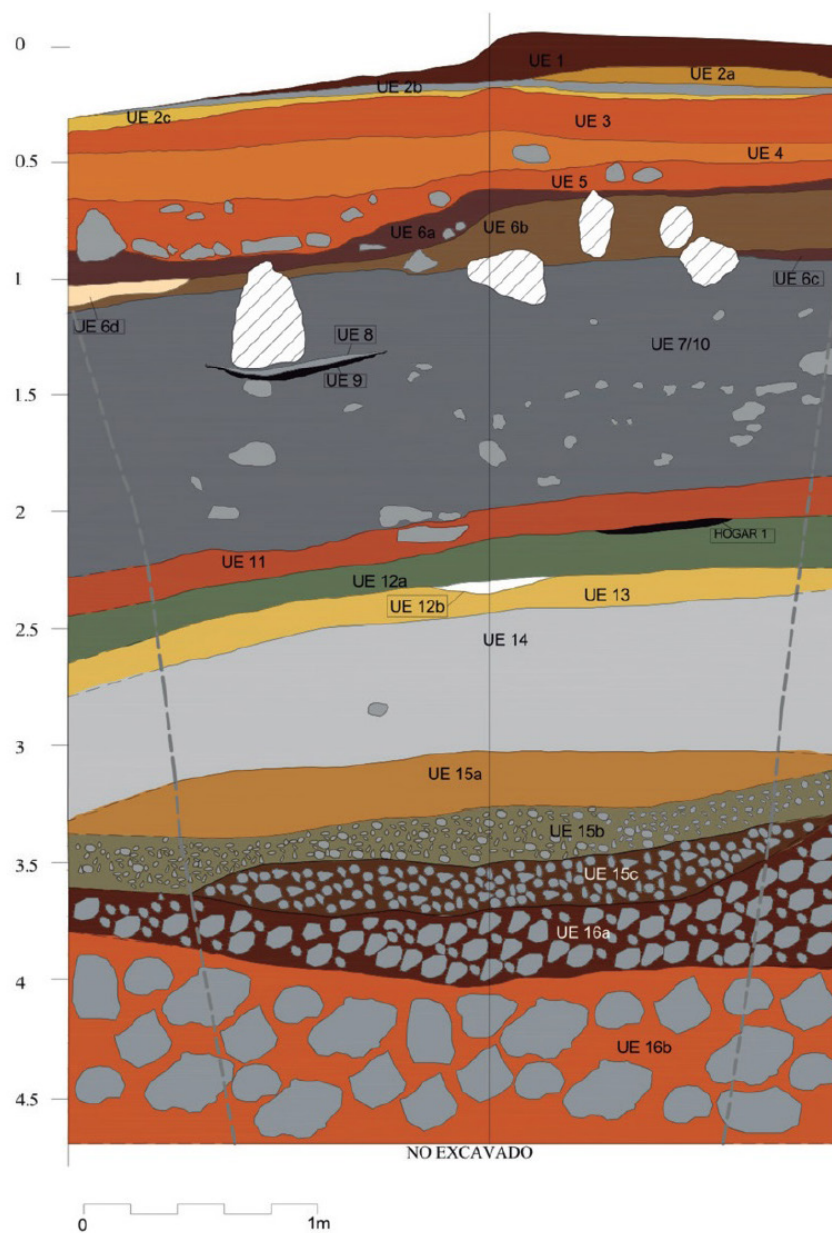


Fig. 2. Secuencia estratigráfica del sondeo C003.

comparten texturas arcillosas, de tonalidades marrones ligeramente distintas entre sí, y con presencia de bloques de menor tamaño que los de la fase anterior y además decrecientes en número hasta el punto de ser esporádicos en 15a. Actualmente se dispone de dos fechas radiocarbónicas procedentes de las unidades inferiores de cada fase estratigráfica (16b y 15c), realizadas ambas sobre dientes de caprino, cuyo rango acumulado calibrado a dos sigmas es 5616–5470 BC (García-Rivero *et al.*, 2018).

Las unidades 16 contienen las primeras cerámicas de la secuencia neolítica documentada. Concretamente, en 16b se han hallado solo 2 fragmentos cerámicos que no permiten información morfométrica ni decorativa; mientras que en 16a han sido documentados 8 registros, de los cuales 4 son decorados. Este conjunto cerámico es pequeño, pero aporta datos inéditos de gran interés en relación con el avance del conocimiento del registro material del inicio del Neolítico en la cueva de la Dehesilla y de las hipótesis sobre el posible origen de las primeras poblaciones neolíticas del lugar. Las cuatro piezas decoradas de UE 16a muestran un estilo decorativo distintivo y podría tratarse de cerámicas *impressas* propias de un horizonte Neolítico antiguo de influencia mediterránea. En contraste, las tres unidades que conforman UE 15 se superponen a aquellas primeras y presentan un registro cerámico propio del horizonte «de las cerámicas a la almagra», reconocido desde antiguo en nuestra zona de estudio como el mayor exponente del Neolítico antiguo andaluz tradicional. De este modo, la UE 16 del sondeo C003 puede definirse tentativamente como un posible horizonte pre-almagra, de cerámicas impresas no-cardiales. Esta propuesta es absolutamente novedosa para la cueva de la Dehesilla y contrasta con las periodizaciones establecidas por los trabajos previos (Acosta y Pellicer, 1990).

11.2 Objetivos

Con el objetivo de contrastar esta nueva propuesta, se presenta en estas páginas un estudio específico centrado en las características técnico-decorativas de los conjuntos cerámicos de las unidades basales 16 (b, a) y 15 (c, b, a) del sondeo C003 de la cueva de la Dehesilla, así como de las características propias de las cerámicas del presunto horizonte *impresso* (16a).

La aproximación efectúa inicialmente un análisis de la distribución diacrónica y evolución de los géneros decorativos a lo largo de los estratos datados en el Neolítico antiguo del sondeo C003, con especial énfasis en la UE 15. Este análisis permite, en primer lugar, una comparación de las frecuencias relativas técnico-decorativas de los diferentes grupos con los datos publicados a partir de las excavaciones antiguas, así como inferir las diferencias fundamentales entre los conjuntos cerámicos decorados de las unidades 16 y 15, denominadas por nosotros previamente como Neolítico antiguo A y B, respectivamente (García Rivero *et al.*, 2018).

En segundo lugar, se presenta una caracterización detallada del conjunto cerámico decorado de la unidad 16a. Este estudio específico se lleva a cabo mediante dos ejes analíticos fundamentales, uno decorativo y otro tecnológico.

Los paralelos cronológicos, estilísticos y tecnológicos, se amplían en la discusión que sigue a la presentación de las evidencias cerámicas del inicio de la secuencia neolítica del sondeo C003. Esta discusión, no obstante, trata particularmente la contextualización de los nuevos resultados analíticos cerámicos respecto al propio sitio de la cueva de la Dehesilla, centrándose en una comparación técnico-decorativa entre los conjuntos de las excavaciones antiguas y del sondeo C003, así como también en la presencia de un posible horizonte *impresso* previo al Neolítico antiguo andaluz tradicional. Por extensión, considera también las implicaciones de estos nuevos hallazgos para el conocimiento actual de las primeras poblaciones neolíticas en las regiones más occidentales del Mediterráneo.

11.3 Datos y métodos

El sondeo C003 se realizó en el año 2016 en el marco del proyecto aún vigente «Cueva de la Dehesilla: estudio arqueológico y paleoambiental para el conocimiento de la ocupación humana prehistórica de la Sierra de Cádiz», dirigido por uno de los firmantes de este trabajo (Daniel García Rivero). Los conjuntos cerámicos considerados aquí proceden, como se ha dicho anteriormente, de las unidades datadas en el Neolítico antiguo.

La unidad de medida considerada en la cuantificación de los conjuntos es el ‘registro’ conformado por uno o varios fragmentos con relación física entre sí, de modo que se evitan las redundancias indeseables en la recopilación de datos. Se han establecido los recuentos absolutos por unidad estratigráfica natural y por género técnico-decorativo, lo que permite el cruce entre datos expresado como frecuencias relativas porcentuales para facilitar la exploración de la evolución diacrónica de los conjuntos analizados. La definición de los géneros decorativos ha seguido el criterio de la técnica básica empleada y se ha dado a la cubierta a la almagra la consideración de técnica decorativa.

Para el estudio específico de los registros cerámicos decorados de UE 16a, se han realizado observaciones macroscópicas y microscópicas de las decoraciones con el objetivo de individualizar cada tipo de impresión y alzar una tipología para el conjunto de piezas analizadas, y su descripción se ha complementado con fotografías digitales. Por otra parte, se planteó explorar algunas cuestiones relacionadas con la combinación y posible organización espacial de los diferentes elementos decorativos, considerando como parámetros de interés la posición relativa de las series de diferentes tipos, en términos de estructuras paralelas o perpendiculares, verticales u horizontales, y el espaciado entre ellas.

Finalmente, se ha realizado un análisis petrográfico en lámina delgada de una muestra representativa de uno de los fragmentos decorados de UE 16a. Se han seguido los procedimientos ampliamente establecidos para el análisis textural y mineralógico de pastas cerámicas arqueológicas con el microscopio petrográfico del Departamento de Prehistoria y Arqueología de la Universidad de Sevilla. Las fotomicrografías digitales han sido capturadas con el software NIS-Elements de Nikon.

11.4 Resultados

11.4.1 Distribución diacrónica y evolución de los grupos decorativos en el Neolítico antiguo del sondeo C003

La UE 15 ha proporcionado un total de 310 registros cerámicos, con 72 casos decorados. Se constata el amplio predominio de cerámicas almagra (72,2%), principalmente lisas (52 registros), pero ocasionalmente en combinación con otras técnicas decorativas: incisa, incisa-impresa e impresa. Siguen de lejos, por orden decreciente, las decoraciones incisas, plásticas e impresas, y son minoritarias las acanaladas. De este modo, la UE 15 presenta un registro cerámico indudablemente vinculado al horizonte de las cerámicas a la almagra del Neolítico antiguo andaluz tradicional.

Si analizamos más en detalle los perfiles técnico-decorativos de las subdivisiones de la UE 15, se puede apreciar a lo largo de la secuencia una evolución interna de la composición relativa entre los géneros decorativos, con una fuerte progresión de la cerámica a la almagra y un declive de las técnicas plásticas e impresas. En el nivel inferior 15c se observa, de hecho, un relativo equilibrio entre las cerámicas almagra y las técnicas plásticas, incisas e impresas, que progresivamente da paso a un predominio de las almagra en detrimento del resto de la diversidad decorativa inicial.

Los resúmenes cuantitativos, absolutos y relativos, expuestos en la tabla 1 permiten argumentar a continuación las diferencias entre los conjuntos cerámicos de UE 15 y UE 16.

	UE16a		UE15c		UE 15b		UE 15a		Totales UE 15	
Almagras	–	–	6	35,3%	9	75%	37	86%	52	72,2%
<i>Almagra lisa</i>	–	–	5	29,4%	7	58,3%	32	74,4%	44	61,1%
<i>Almagra impresa</i>	–	–	1	5,9%	–	–	1	2,3%	2	2,8%
<i>Almagra incisa-impresa</i>	–	–	–	–	–	–	1	2,3%	1	1,4%
<i>Almagra incisa</i>	–	–	–	–	2	16,7%	3	7%	5	6,9%
Incisas	–	–	4	23,5%	2	16,7%	4	9,3%	10	13,9%
Impresa	–	–	3	17,7%	–	–	1	2,3%	4	5,6%
Plástica	–	–	4	23,5%	–	–	1	2,3%	5	6,9%
Acanalada	–	–	–	–	1	8,3%	–	–	1	1,4%
<i>Impressa</i>	4	100%	–	–	–	–	–	–	–	–
Totales subunidades	4		17		12		43		72	

Tabla 1. Evolución de los grupos técnico-decorativos a lo largo de las unidades 16 y 15 (número de registros y frecuencia relativa)

La UE 16 ha proporcionado un conjunto total de 10 registros, con 4 casos decorados procedentes todos de 16a y de un único tipo técnico-decorativo. Tratándose de un conjunto pequeño con limitadas posibilidades de análisis formal, resultan de interés otros parámetros para transmitir las características generales de sus materiales. Se trata de fragmentos pequeños, de entre 1 y 4,5 cm de desarrollo vertical, con grosores de pared comprendidos entre 7 y 10 mm. Predominan las cocciones con una oxidación tan solo de la cara exterior, de tal manera que son habituales los tonos marrones en las superficies externas y los oscuros en las internas. Las texturas de las pastas, partiendo de la observación visual, son mayoritariamente arenosas e irregulares y se pueden calificar de medias a toscas en la escala cualitativa al uso. Están absolutamente ausentes las cerámicas a la almagra, las incisas, acanaladas, plásticas e impresas de los tipos documentados en UE 15, de manera que se puede anotar un gran contraste entre el conjunto cerámico de UE 16 y el material de la fase inmediatamente posterior.

11.4.2 Caracterización del conjunto cerámico decorado de la unidad 16a

11.4.2.1 Técnicas decorativas

Los cuatro fragmentos decorados de UE 16a muestran un estilo homogéneo y distintivo, y constituyen actualmente un caso único en el registro cerámico de la cueva de la Dehesilla.

Muestran el uso exclusivo de técnicas impresas. Las observaciones macro y microscópicas han permitido individualizar seis tipos diferentes de impresiones simples, realizadas en series verticales u horizontales, ilustrados en la figura 3: de punta simple, de filo recto, de tipo *lunetta*, de *lunetta* compuesta, de filo ondulado (concha dentada) y arciforme (concha lisa).

En cada registro se encuentran combinadas dos o, generalmente, tres tipos de impresiones diferentes, a partir de los cuales se puede inferir la estructura compositiva de las series en franjas paralelas y perpendiculares. El tipo 1, de punta simple, presente en tres de los cuatro fragmentos,

se puede proponer además como serie vertical (coherente con la orientación determinada por la curvatura de los fragmentos) y posiblemente como un componente estructural importante de la composición.

TIPO 1. Punta simple



TIPO 2. Filo recto



TIPO 3. Tipo 'lunetta'



TIPO 4. 'Lunetta' compuesta



TIPO 5. Filo ondulado (concha dentada)



TIPO 6. Arciforme (concha lisa)



Fig. 3. Catálogo de impresiones en los registros cerámicos decorados de la UE 16a.

La figura 4 desglosa para cada registro los elementos particulares de su decoración. La comparación tecnológica general de estos cuatro fragmentos —de grosores muy uniformes, mismo aspecto superficial e idénticas características texturales y de cocción en fractura—, además de la homogeneidad técnica-decorativa, apoya fuertemente la idea de que puedan pertenecer a un mismo y único recipiente. La reconstrucción de una estructura compositiva coherente está limitada, sin embargo, por la inconexión física de los registros entre sí.

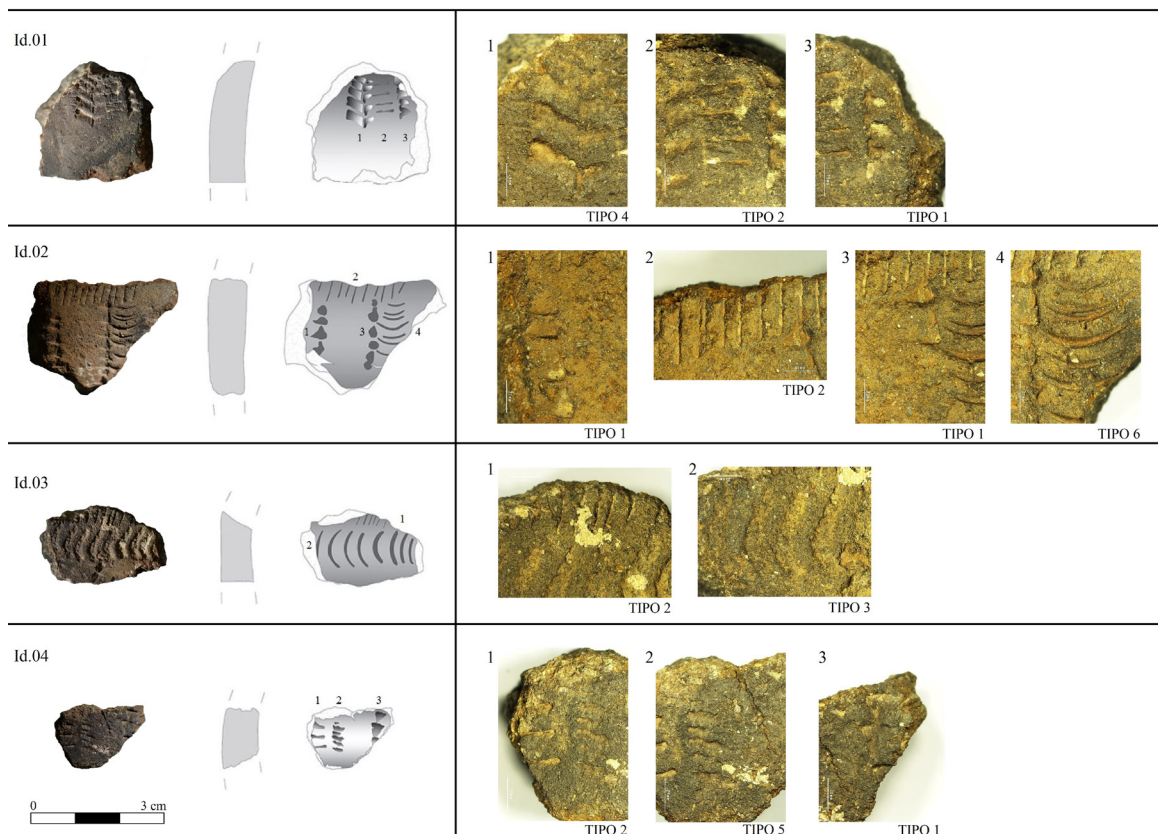


Fig. 4. Desglose de los elementos particulares de cada registro.

11.4.2.2 Características petrográficas

Los cuatro registros decorados de UE 16a muestran pastas con características visuales muy similares. Las Id. 01, 02 y 04 son especialmente similares, mientras que la Id. 03 muestra una menor penetración e intensidad de la capa de oxidación de la superficie externa. El estudio petrográfico en lámina delgada seleccionó para analizar una muestra representativa del fragmento Id. 01 y permitió detectar un componente distintivo, añadido intencionalmente a la arcilla, cuya presencia y naturaleza no fueron detectadas visualmente. Este componente es hueso y constituye una evidencia valiosa de una práctica tecnológica singular, no identificada hasta la fecha en el conjunto de 24 muestras analizadas petrográficamente de las unidades 16 y 15 del sondeo C003.

La figura 5 muestra las características microscópicas de la pasta cerámica y de su desgrasante óseo a diferentes aumentos. Los fragmentos óseos son muy comunes y están distribuidos de forma homogénea en la pasta cerámica. Bajo luz polarizada varían desde tonos blanquecinos-grises a to-

nos marrones-anaranjados, con una distribución aleatoria dentro de la matriz arcillosa, e indican, en el caso de una coloración producida por alteración térmica, el resultado de un proceso independiente y anterior a la cocción de la cerámica. Dependiendo del plano de corte, las inclusiones óseas muestran morfologías y estructuras internas variables. En una gran mayoría de inclusiones se aprecian claramente los osteocitos con los canalículos típicos del tejido óseo de hueso compacto.

Este componente no se puede adscribir a una presencia natural en la arcilla y constituye, por lo tanto, un importante indicio de una práctica tecnológica voluntaria, mediante la cual el hueso es añadido durante la preparación de la arcilla. La arcilla empleada tiene además una composición mineralógica compleja, cuyo análisis pormenorizado podrá arrojar luz sobre su posible procedencia geológica y geográfica. Este aspecto del estudio petrográfico se encuentra todavía en proceso, ya que requiere de una comparación con fuentes de arcillas de referencia, bien muestreadas directamente sobre el terreno en el entorno de la cueva de la Dehesilla, o inferidas a partir de las materias primas de los productos cerámicos considerados como producción local.

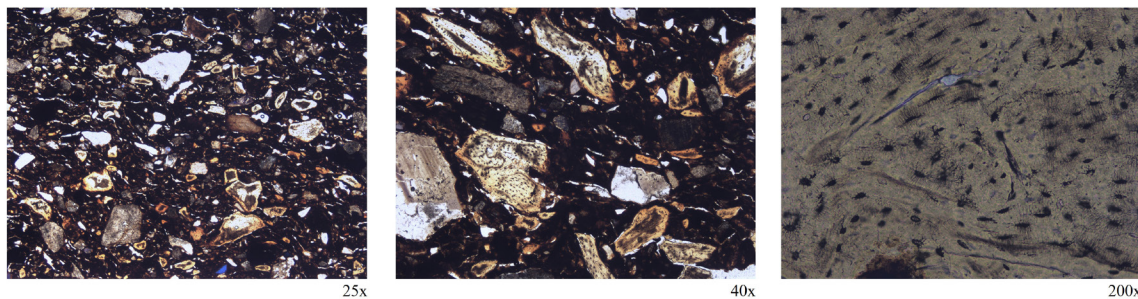


Fig. 5. Fotomicrografías de la lámina delgada DH16-32 en luz polarizada a diferentes aumentos: vista general a 25x, vista de detalle a 40x, microestructura del hueso compacto a 200x.

11.5 Discusión

En el Neolítico antiguo A de las excavaciones antiguas, los grupos técnico-decorativos más frecuentes, por orden decreciente y a partir de un conjunto de 542 fragmentos decorados —dando a la cubierta a la almagra la consideración de técnica decorativa—, fueron: almagra (63%), plásticas (14%), incisas (10%), acanaladas (9%), impresas (3%) y cardialoides (2%) (Acosta y Pellicer, 1990: 70).

El orden de los tipos técnico-decorativos documentados recientemente en la UE 15 del sondeo C003 se adapta bien a los perfiles propuestos para el Neolítico antiguo por Acosta y Pellicer (1990). El nivel inferior 15c es más próximo al perfil de su Neolítico antiguo A (definido por el orden almagra, plásticas, incisas, acanaladas, impresas, cardialoides) y el nivel superior 15a más próximo al perfil propuesto para su Neolítico antiguo B (definido por el orden almagra, incisas, plásticas, impresas, acanaladas). De este modo se confirma la evolución interna de los conjuntos cerámicos anotada arriba, en la cual hay que destacar muy especialmente la fuerte progresión de la cerámica a la almagra.

Por una parte, la UE 15 del sondeo C003 corresponde en términos materiales al Neolítico antiguo andaluz tradicional, definido desde antiguo en el área de Andalucía occidental por una serie de rasgos, incluyendo las cerámicas a la almagra, que le ha conferido una identidad propia en el marco de los estudios sobre el Neolítico de la península Ibérica. Por otra parte, el conjunto

cerámico recuperado en la unidad subyacente, UE 16, muestra características marcadamente diferentes: concretamente, la ausencia de almagras y de las demás técnicas decorativas bien documentadas en la UE 15, y la exclusividad de tipos *impressos*, para los cuales proponemos, a título de hipótesis, paralelos estilísticos y tecnológicos próximos a las tradiciones cerámicas del Neolítico antiguo de raíces mediterráneas.

En el estado actual de las investigaciones en la cueva de la Dehesilla, son tres los aspectos que cabe destacar de los materiales cerámicos de la UE 16: sus altas fechas radiocarbónicas, la decoración de tipo *impressa* y la preparación de la arcilla con desgrasante de hueso. Así, este primer esbozo de contextualización se puede vertebrar por estas tres líneas comparativas independientes, teniendo en cuenta la advertencia ya puesta de manifiesto por algunos investigadores al señalar el grado de traslapo entre los conceptos de estilo cerámico y de facies cultural al tratar el mundo de las *impressas* (Manen, 2000).

Afortunadamente existen desde los últimos años amplios conjuntos de datos radiocarbónicos y nuevos modelos bayesianos para el Mediterráneo central y occidental (Binder *et al.*, 2017), la península Ibérica (Alday, 2009), las regiones levantinas (García-Puchol *et al.*, 2018) y Andalucía (Martín-Socas *et al.*, 2018), entre otras regiones. En relación con las fechas disponibles para el Neolítico antiguo andaluz con cerámicas a la almagra, que puede establecerse en la segunda mitad del VI milenio cal BC, las fechas de las unidades basales del sondeo C003 de la cueva de la Dehesilla son algo tempranas y se sitúan al inicio de la horquilla temporal sobradamente documentada hoy en día (Martín-Socas *et al.*, 2018). A pesar de ello, estas fechas son plenamente coherentes con los primeros momentos del Neolítico antiguo en el Mediterráneo occidental, incluida la península Ibérica. Las unidades basales de la cueva de la Dehesilla son coetáneas con, por ejemplo, el nivel *impresso* de El Barranquet, con dos fechas de 5605–5595 cal BC 2σ , muy similares también a las dataciones de Mas d'Is, 5620–5481 cal BC 2σ (Bernabeu *et al.*, 2009).

Estilísticamente, el horizonte *impresso* encuentra sus mayores exponentes en el arco mediterráneo, desde el noreste italiano hasta el extremo suroeste francés. Para esta área de referencia existe una amplia bibliografía sobre los estilos decorativos definitorios, que no intentaremos sintetizar aquí, y que sin duda será objeto de contribuciones en el presente volumen. Entre los yacimientos de Liguria, los materiales de los niveles inferiores de Arene Candide son una referencia habitual. Entre los recién publicados de Arma dell'Aquila (Finale Ligure) encontramos relativa abundancia de *impressioni a lunetta* (Starnini y Biagi, 2018), representados en nuestro conjunto por el Tipo 3. Entre los yacimientos franceses de la Provenza y del Languedoc, los estudios comparativos de Peiro Signado, Pont de Roque-Haute y Pendimoun (Manen, 2000; Guilaine y Manen, 2002; Manen y Guilaine, 2007; Manen *et al.*, 2010) son de interés, ya que señalan diferentes matices, cronológicos, culturales o funcionales en los conjuntos cerámicos de afiliación liguriana. En la península Ibérica, los paralelos *impressos* más claros proceden del área mediterránea (Bernabeu *et al.*, 2009; Binder *et al.*, 2010).

Los numerosos trabajos publicados permiten identificar paralelos para todos los tipos individuales de impresiones documentados en los materiales decorados del sondeo C003 de la cueva de la Dehesilla. Sin embargo, los casos de combinaciones de dos o más tipos de impresiones sobre una misma pieza parecen ser muy escasos, y esta puede ser una de las características peculiares de los materiales documentados en dicha cueva.

Por último, y en relación con la cuestión tecnológica, la adición voluntaria de inclusiones de diversas naturalezas geológicas (fragmentos de roca) y antrópicas (chamota) en la preparación de las pastas arcillosas empleadas en la producción cerámica neolítica es un hecho bien documentado en el área mediterránea. El caso concreto de la adición de material óseo en cerámicas del Neolítico antiguo de tradición *impressa*, y más tarde cardial, parece ser una práctica relativamente

inusual, en comparación, por ejemplo, con el uso de la chamota (Binder *et al.*, 2010; Convertini, 2010), si bien solamente ha sido identificada en el marco de análisis petrográficos en lámina delgada. Según los estudios publicados hasta la fecha, esta práctica tecnológica singular mostraría una distribución geográfica diferencial en el arco mediterráneo, y posiblemente tendría una dimensión cronológica con una asociación a las fases iniciales del Neolítico antiguo.

Curiosamente, el desgrasante de hueso no ha sido identificado en los materiales analizados de los horizontes *impressos* de Arene Candide (Capelli *et al.*, 2007), Pian del Ciliegio (Capelli *et al.*, 2008) y San Sebastiano di Perti (Capelli *et al.*, 2006), de manera que no parece ser una tecnología con origen en el complejo ligur. En contraste, el hueso aparece de forma significativa en las producciones de las regiones francesas de Provenza y Languedoc. En la primera, en Fontdes-Pigeons es característico de la fase inicial, junto con la chamota; en Baratin muestra tratamiento térmico previo a su agregación a la arcilla (Sénépart y Convertini, 2003); en Petites-Bâties se conoce tan solo un caso aislado (Convertini, 2010). Siguiendo por la vertiente mediterránea de Occitania (la región de Languedoc antes de la reforma territorial de 2015), la práctica tecnológica de añadir desgrasante sería menos común en general, y además limitada al uso de chamota acompañada de hueso (Manen y Guilaine, 2010: 184). De este modo, esta asociación ha sido identificada en Resclauze y La Corrège (Convertini y Bruxelles, 2010) y en Grotte du Pont (Guilaine *et al.*, 2008). Los estudios petrográficos publicados hasta la fecha para Pont du Roque-Haute no han detectado la presencia de hueso añadido (Convertini y Bruxelles, 2007).

En la península Ibérica, la identificación de desgrasante de hueso es todavía muy escasa. Clop (2011) no hizo ninguna referencia a este componente en las pastas analizadas procedentes de doce yacimientos del Neolítico antiguo situados en diferentes zonas de la geografía peninsular: el Levante y el Noreste, el valle de Ambrona, el Sistema Central y la cuenca alta del río Ebro. En contraste, en el interior peninsular pudo existir un foco tecnológico, donde el hueso ha sido identificado en las cerámicas neolíticas de la región madrileña en fechas en torno a 5300 cal BC (Díaz del Río *et al.*, 2011).

11.6 Conclusiones

Actualmente, existen en la cueva de la Dehesilla diversos argumentos convergentes que indican una fase inicial, anterior a la tradicionalmente denominada Neolítico antiguo andaluz, con posibles raíces más o menos directas en las esferas culturales mediterráneas de mediados del VI milenio cal BC: la relativa antigüedad y coherencia estratigráfica y material de los estratos basales del sondeo C003; la ausencia en dichos niveles de cerámicas a la almagra; la presencia de cerámicas decoradas con paralelos estilísticos en el horizonte *impresso* de tradición mediterránea; y la identificación diferencial en ellas de desgrasante de hueso, una práctica tecnológica también documentada en el arco mediterráneo. Esta propuesta constituye una novedad para la secuencia de la cueva de la Dehesilla e implica, por lo tanto, el inicio de una nueva línea de investigación para este sitio y su contexto regional.

Se han analizado los objetivos planteados a través de la presentación de un conjunto coherente de datos cuantitativos, técnico-decorativos y tecnológicos, proporcionados por el estudio detallado de los conjuntos cerámicos de las unidades 15 y 16 del sondeo C003. Estos datos y su progresiva contextualización en los marcos empíricos e interpretativos correspondientes plantearán, sin duda, una serie de puntos de reflexión para las investigaciones actualmente en curso sobre la neolitización del Mediterráneo occidental, especialmente sobre cuestiones relacionadas con las identidades culturales, las procedencias y las interacciones entre sus primeras poblaciones.

Financiación

Esta investigación ha sido realizada por el proyecto «High-resolution chronology and cultural evolution in the South of the Iberian Peninsula (circa 7000–4000 cal BC): a multiscale approach» (PGC2018-096943-A-C22), financiado por: FEDER/Ministerio de Ciencia e Innovación – Agencia Estatal de Investigación. La campaña arqueológica de 2016 en la cueva de la Dehesilla fue financiada por diversas entidades y programas de la Universidad de Sevilla: Ayudas de Innovación y Mejora Docente 2016, Ref. 1.10 del Plan Propio de Docencia; Ayudas para Acciones Especiales 2016, Ref. IV.7 del V Plan Propio de Investigación; Actividades Culturales 2016, Facultad de Geografía e Historia; Departamento de Prehistoria y Arqueología; y Grupo Tellus: Prehistoria y Arqueología en el Sur de Iberia, HUM-949 Plan Andaluz de Investigación. Posteriormente, además del firme apoyo de la Universidad de Sevilla, se han sumado las ayudas del Research Centre for Anthropology and Health, Universidade de Coimbra, durante los años 2017 a 2019, y de la Fundación Palarq en el 2020.

Agradecimientos

Agradecemos a los colegas Salvador Pardo-Gordó, Anna Gómez-Bach, Miquel Molist Montaña y Joan Bernabeu Aubán la invitación a participar en el Seminario Internacional «Contextualizando la cerámica *impressa*: horizontes culturales en la península Ibérica», así como el interés y labor editorial depositados en este trabajo. Durante la campaña arqueológica de 2016, el Ayuntamiento de Algar colaboró con la ayuda de medios humanos y materiales en diversas tareas. La familia Díaz y Romero, propietaria de la finca, ayudó amablemente en algunas labores logísticas. Nuestros colaboradores actuales María Barrera, Manuel J. Díaz y David López, entonces alumnos de la Facultad de Geografía e Historia de la Universidad de Sevilla, tomaron parte en la propia excavación y en el dibujo del material arqueológico.

Bibliografía

- ACOSTA, P. 1987. «El Neolítico Antiguo en el suroeste español: la Cueva de la Dehesilla (Cádiz). En: J. Guilaine (dir.). *Premières communautés paysannes en Méditerranée occidentale: Actes du Colloque International du CNRS (Montpellier, 26-29 avril 1983)*. París: CNRS, p. 653–659.
- ACOSTA, P.; PELLICER, M. 1990. *La Cueva de la Dehesilla (Jerez de la Frontera). Las primeras civilizaciones productoras en Andalucía Occidental*. Jerez: CSIC – Centro de Estudios Históricos Jerezanos.
- ALDAY, A. 2009. «El final del Mesolítico y los inicios del neolítico en la Península Ibérica: cronología y fases». *Munibe*, 60: 157–173.
- BERNABEU, J.; MOLINA, L.; ESQUEMBRE, M. A.; ORTEGA, J. R.; BORONAT, J. 2009. «La cerámica *impressa* mediterránea en el origen del Neolítico de la Península Ibérica. En: *De Méditerranée et d'ailleurs... Mélanges offerts à Jean Guilaine*. Toulouse: Archives d'Écologie Préhistorique, p. 83–95.
- BINDER, D.; CLOP, X.; CONVERTINI, F.; MANEN, C.; SÉNÉPART, I. 2010. «Les productions céramiques du Néolithique ancien entre Provence et Catalogne». En: C. Manen *et al.* (eds.). *Premières sociétés paysannes de Méditerranée occidentale. Structure des productions céramiques*. París: Société Préhistorique Française, p. 115–129.

- BINDER, D.; LANOS, P.; ANGELI, L.; GOMART, L.; GUILAINE, J.; MANEN, C.; MAGGI, R.; MUNTONI, I.; PANELLI, C.; RADI, G.; TOZZI, C.; AROBBA, D.; BATTENTIER, J.; GRANDAGLIA, M.; BOUBY, L.; BRIOS, F.; CARRÉ, A.; DELHON, C.; GOURICHON, L.; MARINVAL, P.; NISBET, R.; ROSSI, S.; ROWLEY-CONWY, P.; THIÉBAULT, S. 2017. «Modelling the earliest north-western dispersal of Mediterranean Impressed Wares: new dates and Bayesian chronological model». *Documenta Praehistorica*, XLIV: 54–77.
- CAPELLI, C.; CABELLA, R.; DEL LUCCHESI, A.; PIAZZA, M.; STARNINI, E. 2008. «Archaeometric analyses of Early and Middle Neolithic pottery from the Pian del Ciliegio rock shelter (Finale Ligure, NW Italy)». *ArcheoSciences. Revue d'Archéométrie*, 32: 115–124.
- CAPELLI, C.; STARNINI, E.; CABELLA, R.; PIAZZA, M. 2006. «Archaeometric research on the Early Neolithic pottery production in Liguria (Northern Italy): preliminary data from San Sebastiano di Perti (Savona)». *ArcheoSciences. Revue d'Archéométrie*, 30: 89–94.
- CAPELLI, C.; STARNINI, E.; CABELLA, R. 2007. «Il contributo delle analisi minero-petrografiche allo studio della circolazione di ceramiche nel Neolitico Antico: il caso della Caverna delle Arene Candide (Finale Ligure, SV)». En: C. D'Amico (ed.). *Atti del IV Congresso Nazionale Associazione Italiana di Archeometria. Pisa, 1–3 febbraio 2006*. Bologna: Pàtron, p. 413–419.
- CLOP, X. 2011. «Caracterización petroarqueológica de cerámicas decoradas del Neolítico antiguo de la Península Ibérica». *Saguntum. Papeles del laboratorio de Arqueología de Valencia*, Extra 12: 35–52.
- CONVERTINI, F. 2010. «Bilan des études réalisées sur la provenance de la céramique du Néolithique ancien en Méditerranéen nord-occidentale. Mise au point d'un protocole analytique». En: C. Manen et al. (eds.). *Premières sociétés paysannes de Méditerranée occidentale. Structure des productions céramiques*. Paris: Société Préhistorique Française, p. 13–28.
- CONVERTINI, F.; BRUXELLES, L. 2007. «Les matières premières argileuses». En: *Pont de Roque-Haute. Nouveaux regards sur la néolithisation de la France méditerranéenne*. Toulouse: Archives d'Écologie Préhistorique, p. 133–140.
- 2010. «Déplacements de terres ou de vases? Le cas des matériaux d'origine volcanique». En: C. Manen et al. (eds.). *Premières sociétés paysannes de Méditerranée occidentale. Structure des productions céramiques*. Paris: Société Préhistorique Française, p. 105–113.
- DÍAZ DEL RÍO, P.; CONSUEGRA, S.; DOMÍNGUEZ, R.; MARTÍN-BAÑÓN, A.; VIRSEDA, L.; AGUA, F.; VILLEGAS, M. A.; GARCÍA-HERAS, M. 2011. «Identificación de una tradición tecnológica cerámica con desgrasante óseo en el Neolítico peninsular. Estudio arqueométrico de materiales cerámicos de Madrid (5300–3400 cal AC)». *Trabajos de Prehistoria*, 68, 1: 99–122.
- GARCÍA-PUCHOL, O.; BERNABEU, J.; BARTON, C.; PARDO, S.; MCCLURE, S.; DÍEZ-CASTILLO, A. 2018. «A Bayesian Approach for Timing the Neolithization in Mediterranean Iberia». *Radio-carbon*, 60, 1: 181–205.
- GARCÍA-RIVERO, D.; PÉREZ-JORDÁ, G.; GARCÍA-VIÑAS, E.; LÓPEZ-SÁEZ, J. A.; TAYLOR, R.; CHOCARRO, L.; BERNÁLDEZ, E.; PÉREZ-DÍAZ, S. 2019. «Ecological patterns and use of natural resources during the neolithic of the south of the Iberian Peninsula: An update from the 6th to 4th millennia cal BC sequence of Dehesilla Cave». *Quaternary Science Reviews*, 219: 218–235.
- GARCÍA-RIVERO, D.; VERA RODRÍGUEZ, J. C.; DÍAZ-RODRÍGUEZ, M.; BARRERA-CRUZ, M.; TAYLOR, R.; PÉREZ-AGUILAR, L. G.; UMBELINO, C. 2018. «La Cueva de la Dehesilla (Sierra de Cádiz): vuelta a un sitio clave para el Neolítico del sur de la península ibérica». *Munibe*, 69: 123–144.
- GUILAINE, J.; MANEN, C. 2002. «La Ceramica Impressa della Francia Meridionale». En: M. A. Fugazzola, A. Pessina, V. Tiné (eds.). *Le prime ceramiche del Mediterraneo*. Roma: Museo Nazionale Preistorico Etnografico L. Pigorini, p. 37–49.

- GUILAINE, J.; VAN WILLIGEN, S.; CONVERTINI, F. 2008. «La céramique du Néolithique ancien de la grotte du Pont à Poussarou (Hérault)». *Bulletin de la Société Préhistorique Française*, 105, 4: 749–771.
- MANEN, C. 2000. «Implantation de faciès d'origine italienne au Néolithique ancien: L'exemple des sites 'Liguriens' du Languedoc». En: *Actes des Rencontres Méridionales de Préhistoire Récente*. Toulouse: Archives d'Écologie Préhistorique, p. 35–42.
- MANEN C.; CONVERTINI F.; BINDER D.; SENEPART I. (eds.). 2010. *Premières sociétés paysannes de Méditerranée occidentale. Structures des productions céramiques*. París: Société Préhistorique Française.
- MANEN, C.; GUILAINE, J. 2007. «La céramique: présentation du corpus». En: *Pont de Roque-Haute. Nouveaux regards sur la néolithisation de la France méditerranéenne*. Toulouse: Archives d'Écologie Préhistorique, p. 97–131.
- 2010. «Aspects géographiques et chronoculturels du Néolithique ancien languedocien». En: C. Manen et al. (eds.). *Premières sociétés paysannes de Méditerranée occidentale. Structure des productions céramiques*. París: Société Préhistorique Française, p. 179–189.
- MARTÍN-SOCAS, D.; CAMALICH, M. D.; CARO, J. L.; RODRÍGUEZ-SANTOS, F. J. 2018. «The beginning of the Neolithic in Andalusia». *Quaternary International*, 470: 451–471.
- SÉNÉPART, I.; CONVERTINI, F. 2003. «Essai de caractérisation des productions céramiques cardiales du Baratin à Courthézon (Vaucluse). Le rôle du dégraissant dans la définition temporelle et spatiale des groupes culturels». En: J. Gascó, X. Gutherz, P. A. Labriffe (eds.). *Temps et espaces culturels du 6e au 2e millénaire en France du Sud. Actualité de la recherche. Rencontres Méridionales de Préhistoire récente. Actes de la quatrième session, Nîmes (Gard), 28 et 29 octobre 2000*. Lattes: Association pour le Développement de l'Archéologie en Languedoc-Roussillon. Monographies d'Archéologie Méditerranéenne, 15, p. 83-97.
- STARNINI, E.; BIAGI, P. 2018. «I reperti ceramici dell'Arma dell'Aquila (Finale Ligure, Savona)». En: P. Biagi y E. Starnini (eds.). *Gli scavi all'Arma dell'Aquila (Finale Ligure, Savona): le ricerche e i materiali degli scavi del Novecento*. Trieste: Società per la Preistoria e Protostoria della Regione Friuli-Venezia Giulia, p. 49–94.

Desde hace poco tiempo en el estudio sobre los orígenes de las primeras sociedades agrícolas en el Mediterráneo Occidental se ha generado un amplio debate en torno a la filiación y características culturales de los primeros grupos que practican una economía de subsistencia. En este contexto encuentra sentido la discusión sobre la presencia en la península Ibérica un momento relacionable con la denominada *Impressa-Ligur* presente en diferentes regiones del arco Ligur Provenzal.

Este volumen, fruto de una reunión científica, reúne información actualizada sobre la posible presencia de estos contextos cerámicos en torno a la mitad del VI milenio cal en la península Ibérica dentro del marco más amplio del Mediterráneo occidental. Las primeras producciones cerámicas del Occidente son analizadas poniendo énfasis tanto en sus características como sobre todo en el contexto y la lectura histórica que aportan.

Estructuradas por áreas geográficas, las 14 contribuciones realizadas por 38 investigadores nacionales e internacionales, ofrecen una visión inédita y original sobre una de las novedades más importantes de la investigación en Prehistoria reciente en el último decenio.