

RUTAS DE LA XIX SEMANA DE LA ARQUITECTURA DE SEVILLA 2020

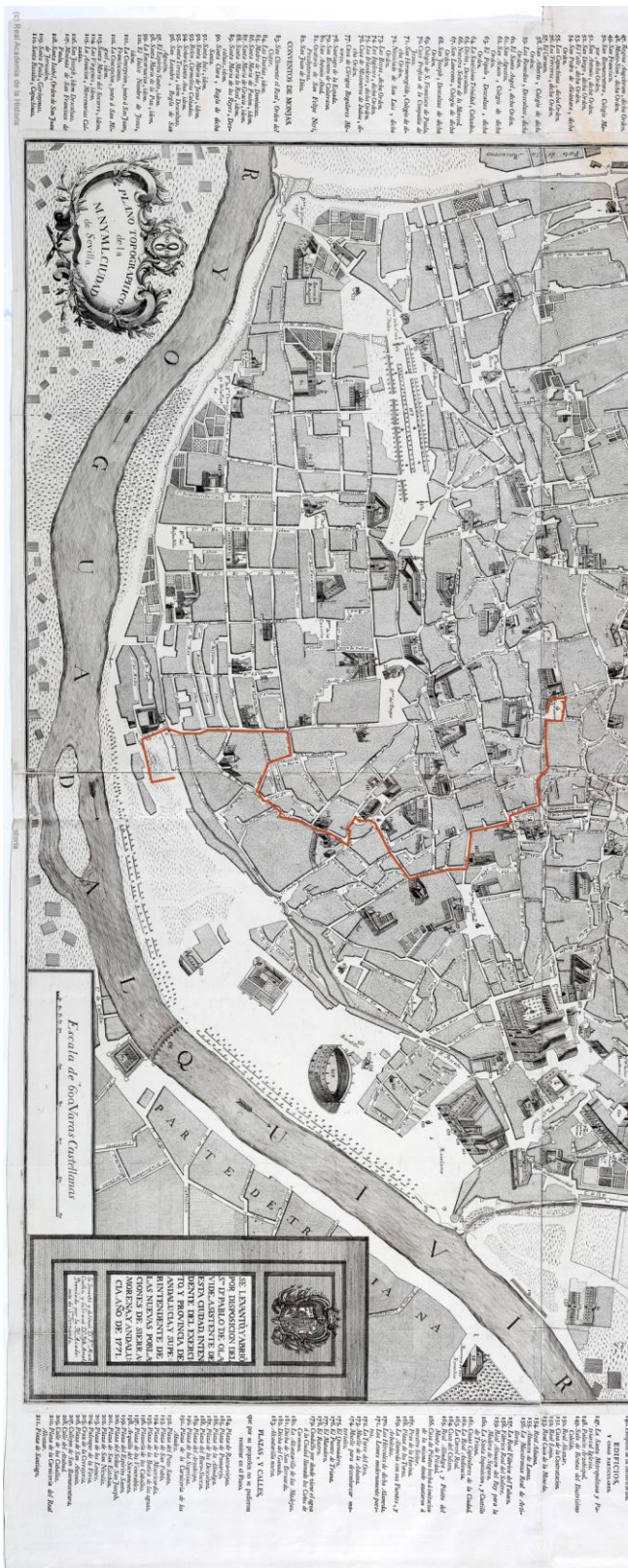
## Sevilla Reencontrada



La ruta sobre *Plano de Sevilla* (1900-1920), J. Soler. Casa Editorial Alberto Martín (Barcelona). Biblioteca Virtual del Patrimonio Bibliográfico. Ministerio de Cultura y Deporte.

**RUTA 2 PLAZAS DE LA DESAMORTIZACIÓN** - 6 OCTUBRE 2020

Celia López Bravo-José Peral López



La ruta sobre fragmento del *Plano de Pablo de Olavide* (1711).

## LAS PLAZAS DE LA DESAMORTIZACIÓN

El trazado de la ruta contempla el fragmento urbano definido en su eje central por la secuencia de espacios públicos comprendida entre la plaza de Armas y la plaza de la Encarnación, pasando por las plazas del Museo, la Magdalena, Nueva y del Salvador.

El recorrido intramuros se inicia por la Puerta Real y circula por las calles Alfonso XII, Bailén, Méndez Núñez, Granada, Entre Cárceles, Lineros y Puente y Pellón. Entorno históricamente comprendido por las collaciones de la Magdalena, Santa María y San Salvador, y límite con las de San Vicente y San Pedro en sus extremos.

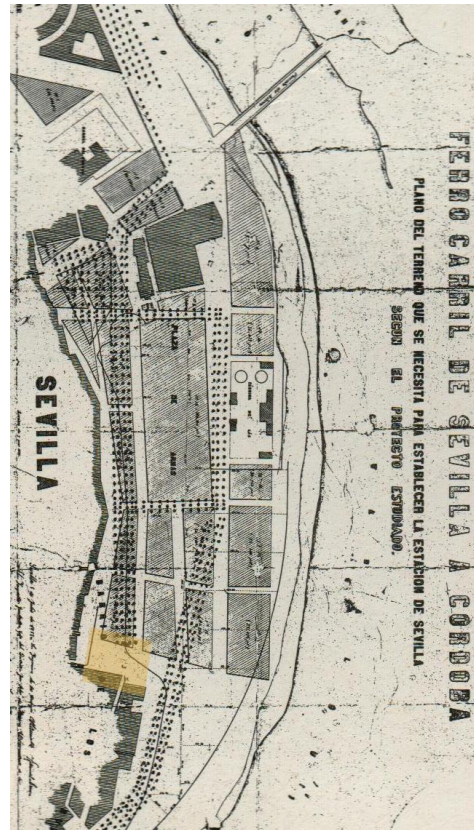
### LISTADO DE OBRAS Y ESPACIOS PÚBLICOS:

0. Plaza de Armas-Capilla del Rosario
1. Ex convento de San Laureano-Patio de San Laureano
2. Puerta Real
3. Casa de los Condes de Casa Galindo
4. Plaza del Museo
5. Hotel Colón
6. San Pablo
7. Plaza de la Magdalena / Plaza Josefa Reina Puerto
8. Edificio *Cabo Persianas*
9. Plaza Nueva
10. Edificio *Banco de Bilbao*
11. Edificio *Bar Laredo*
12. Casa Lastrucci
13. Plaza del Salvador

## 0 PLAZA DE ARMAS

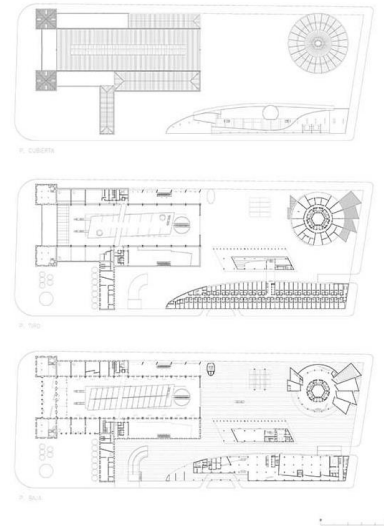
Tras el derribo de la muralla, en 1858, un nuevo trazado lineal paralelo al río bordea el centro histórico hasta la actual plaza de Armas, el trazado ferroviario. La construcción del ferrocarril Córdoba-Sevilla supuso el acondicionamiento de estos terrenos para la Estación de Plaza de Armas, popularmente conocida como Estación de Córdoba, inaugurada en 1901.

La estación, diseñada inicialmente por el ingeniero Suss, director compañía Ferroviaria M.Z.A. (Madrid-Zaragoza-Alicante), y ejecutada bajo las órdenes de los ingenieros Nicolás Suárez Albizu y José Santos Silva, representa el mejor ejemplo de la arquitectura del hierro en la ciudad y con ello, todos los avances que durante el siglo XIX se produjeron en esta tecnología de construcción. Su organización en planta denota su condición de estación terminal. El espacio interior, definido por la estructura metálica y la cubierta inclinada, constituye el mayor valor de esta obra. Su diseño denota el conocimiento que los ingenieros de la compañía ferroviaria tenían de la sala de Máquinas de la Exposición Universal de París del año 1867. Mientras la estructura neomudéjar de la Estación continua en pie, con un nuevo uso comercial desde 1999, la traza de las vías se corresponde con una de las principales arterias de la Sevilla actual, la calle Torneo.



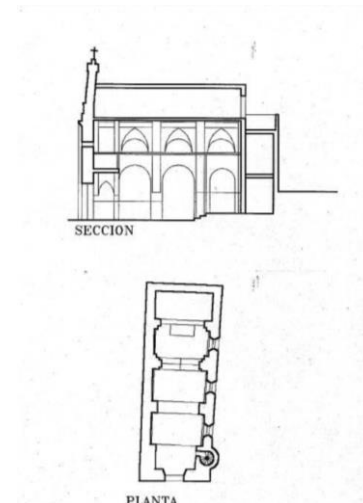
Se encontró en funcionamiento hasta 1990, siendo declarada Bien de Interés Cultural en la categoría de monumento en ese mismo año. La rehabilitación del edificio ha mantenido sus fachadas ocultas durante los últimos 8 años.

La reordenación de la plaza y el hotel NH es obra de los arquitectos Antonio González Cordón y Víctor Pérez Escolano, tras la creación de una nueva manzana con la eliminación del ferrocarril en la década de 1990. El edificio, que formaba parte de un proyecto mayor, trata de generar alineación al final de la calle Marqués de Paradas.



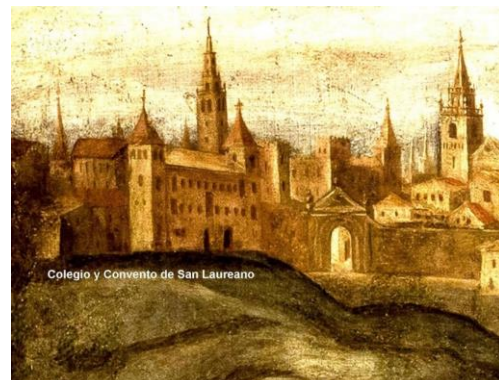
### 0.A. Capilla de Ntra. Sra. Del Rosario

Relacionada con la celebración de un *rosario* nocturno en San Laureano en el siglo XVIII, tiene valor urbano por generar un corredor hacia el Río. Tras períodos de poca actividad se mantiene como espacio religioso y en los años 40 del siglo XX forma parte, como oratorio, de una clínica. Recientemente se reanuda la actividad de la hermandad siendo restaurada en los años 70 por R. Manzano.



## 1 EXCONVENTO DE SAN LAUREANO / PATIO DE SAN LAUREANO

La manzana del Antiguo Convento de San Laureano es el origen del barrio de los Humeros. Sobre ella construyó Hernando Colón su casa y jardines. Más tarde, la propiedad pasó a manos de la Orden de la Merced. Durante el siglo XVIII funciona como Colegio siendo expoliado durante la Invasión Francesa y finalmente



desamortizado en 1835. A mediados del siglo XX, sobre los restos del Colegio se construyen una serie de naves que albergaron viviendas, bares, tabernas, y hasta un cine de verano.

En 2004 se inician las obras para su adaptación como edificio de viviendas. Según el P.E.P. Sector 09 Humeros, el edificio se encontraba entonces catalogado como protección B (nivel de protección global).



## 2 PUERTA REAL

La Puerta que hoy llamamos Real fue constituida como uno de los accesos occidentales de la muralla defensiva que, construida en distintos periodos almorávides y almohades, cercó originalmente la ciudad de Sevilla. Esta puerta daba salida hacia el Arenal, una zona de ribera frecuentada por pequeñas embarcaciones dedicadas a la pesca.

Originariamente el acceso por la puerta islámica se realizaba en recodo, mediante un saliente en el muro que abría de manera lateral. Además, distintas referencias coinciden en la presencia de una torre.

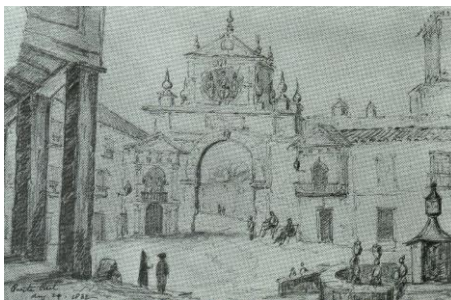
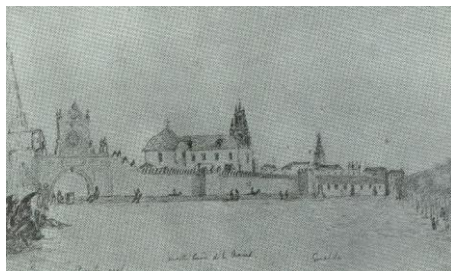
Tiempo después pasó a llamarse Puerta de Goles, haciendo uso del nombre del arrabal que se encontraba frente a ella. La puerta conectaba entonces el final de la calle de Armas (actual Alfonso XII), con la confluencia de las calles Goles, Gravina y la



Cuesta de San Laureano, ocupando una depresión y quedando oculta por el Cerro de San Laureano, junto a la ribera del río Guadalquivir.

La Puerta de Goles fue la tercera reformada en la ciudad, tras la de la Macarena y la de Jerez, con la intención de transformar el acceso en recodo y adecuarla al nuevo gusto imperante. En 1560 Hernán Ruiz II, mientras ostentaba el puesto de Maestro Mayor de la ciudad, construye una nueva puerta de acceso directo. La nueva construcción de cantería emplea elementos de orden clásico, arco de medio punto, planta rectangular y disposición en dos cuerpos, rematados por un frontón y un tondo en cada una de las fachadas, en el interior las armas de Sevilla y en el exterior las de Felipe II. Como coronación fueron empleadas las características bolas y pirámides de Hernán Ruiz II en los vértices del frontón. En la cara interior se localizan dos capillas, una dedicada a Nuestra Señora de la Merced y otra a San Antonio de Padua. La nueva puerta adquiere un carácter administrativo, aunque continúa guareciendo a la ciudad de las crecidas del río Guadalquivir.

Posteriormente, el apelativo "Goles" pasa a ser sustituido por "Real". Mientras unas fuentes sostienen que esto se debe a la entrada que hizo por ella San Fernando tras la conquista Castellana de la ciudad; la mayor parte de la historiografía sitúa en la elección de esta puerta para la entrada a la ciudad, el 10 de mayo de 1570, del rey Felipe II, al acontecimiento que derivó en



dicha denominación. El motivo que llevó a su elección para la realización de la entrada real fue la mayor anchura de la entonces calle de Armas, que permitiría dotar de una mayor espectacularidad el acontecimiento, incluyendo a la armada desde el río.

Durante el siglo XIX, la puerta sufrirá transformaciones como consecuencia de las obras de instalación ferroviaria. Concretamente, la Cuesta de San Laureano se alineará en 1856 con la Puerta Real y serán edificados los primeros almacenes ferroviarios.

Finalmente, al igual que la mayor parte de la muralla y de sus otras puertas, es demolida en 1864. Sin embargo, tanto la plaza a la que daba acceso como la Capilla de Nuestra Señora de la Merced se mantienen. Los restos de la puerta fueron trasladados al cementerio de San Fernando con la intención, nunca materializada, de ser reconstruidos para servir de entrada al camposanto.

## **2.A. Capilla de Ntra. Sra. de las Mercedes Coronada**

Construcción actual del siglo XIX debida a la iniciativa del alcalde García de Vinuesa al producirse la demolición de la Puerta. Bajo la advocación de la Merced se pone en evidencia la omnipresente Orden Mercedaria en todo el sector. Han sido varias las referencias a la ubicación real de la capilla pudiendo haber estado en el lado opuesto.

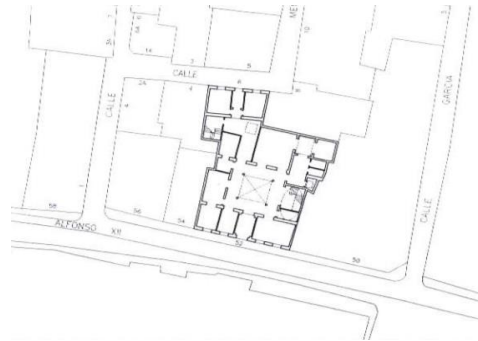
## **2. B. Casas de Puerta Real**

Viviendas posiblemente del siglo XVII son de los pocos ejemplos de pórticos sobre la vía pública y muy habitual en la ciudad Renacentista y Barroca. Fue intervenida en 1995 dotándosele del actual remonte.

## 2. C. Casa Alfonso 52. Instituto de la Mujer

Casa patio del siglo XIX se desarrolla en torno a un patio rectangular con columnas en las esquinas y arcos carpaneles entre los soportes.

En la cubierta el castillete de acceso se cubre con un pequeño cupulín visible desde la calle García Ramos y que da una nota de orientalismo en el paisaje urbano



## 2. D. Azulejo en la esquina de la calle Alfonso XII y la calle Bailén

En las proximidades de la Puerta Real, y como en otros puntos de la muralla, se encontraban los husillos. Eran grandes alcantarillas que tenían la misión de desaguar el alcantarillado. Sin embargo, cuando el nivel del río crecía de tal manera el sentido de la evacuación del agua se invertía y entraba provocando inundaciones.





### 3. CASA DE LOS CONDES DE CASA GALINDO

Situado en el frente Norte de la plaza del Museo, es uno de los ejemplos más representativos de la arquitectura civil sevillana del siglo XIX. Construido por el maestro Alonso Moreno, en 1778 fue reformado su interior para albergar una casa de viviendas públicas, en fachada, Rafael Manzano añade la segunda planta y la buhardilla, ganando verticalidad. Esta casa de fachada Neoclásica se organiza en torno a un patio central con arquerías de medio punto y una crujía de borde, dos en fachada principal. Declarada BIC Monumento en 1968.



### 4. PLAZA DEL MUSEO

La plaza del museo es el espacio público resultante de la adaptación del Convento de la Merced a Museo de Bellas Artes de Sevilla, producida a principios del siglo XIX tras su desamortización. Gracias al derribo de parte del Convento, se creaba esta plaza, dejando a la vista toda la trama del edificio por la línea de corte del derribo efectuado. El objetivo era dotar al edificio de una fachada relevante acorde a este nuevo espacio público.

El proyecto de la nueva fachada fue firmado por Balbino Marrón en 1851, de corte clásico y semejante a la del Palacio del Senado en Madrid. Organizada



en torno a una gran rotonda central, en esta nueva plaza se levanta una estatua a Murillo obra del escultor Savino Medina sobre un pedestal de Demetrio de los Ríos, en sustitución de la fuente existente.



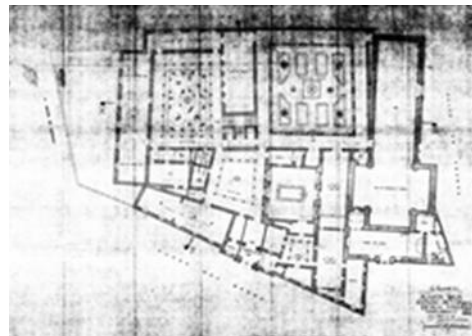
La plaza se encuentra ligeramente elevada del acerado perimetral y en ella se emplearon arriates delimitados por verjas bajas y pequeños muretes de fábrica de ladrillo revestidos de piezas cerámicas, en una fórmula tradicional sevillana que solo persiste en la plaza del Cristo de Burgos. Destaca además la presencia de grandes árboles de lianas y un magnolio.



El frente Norte lo conforma el Palacio de los Condes de Casa Galindo. De hecho, la plaza fue denominada a principios del siglo XX plaza del Conde de Casa Galindo, aunque en 1931 se le devolvió el nombre de plaza del Museo.

#### **4. A. Convento de la Merced- Museo Bellas Artes**

La división de la recién estrenada ciudad cristiana supone el cambio de propiedad y usos que alcanza durante los primeros siglos, XIII, XIV, XV, a todos menos al residencial siendo ya en el siglo XVI extensivo a las viviendas. Esos primeros "repartimientos" tiene en las órdenes religiosas los principales destinatarios que además lo hacen por zonas correspondiendo la próxima a la Puerta de Goles a la Orden de la Merced. No desarrollaremos los aspectos relativos al programa



arquitectónicos y sí a los relativos a la Plaza.

La portada de la iglesia estaba situada a los pies y se trasladó a la fachada principal del Museo, en la plaza del mismo nombre, en 1945 para servir de entrada al mismo. Se atribuye a Fray Antonio de la Concepción y data del primer cuarto del XVIII, siendo ejecutada en mármol y piedra martelilla.

Del edificio que albergaba el Convento de la Merced muchas de sus dependencias desaparecieron tras la desamortización, como por ejemplo la zona del noviciado que se erigía en el espacio que hoy ocupa la plaza del Museo, ó en derribos y remodelaciones para adecuarse a su nuevo destino como Museo. En 1835, se levantó el plano del edificio del Convento de la Merced, por el Coronel Ingeniero Comandante D. Benito León y Canales. En 1838, el edificio fue cedido por el Jefe Político Serafín Esteban Calderón para la instalación del Museo de Pinturas en el mismo. Desde esta fecha hasta 1840 se produce el proceso de derribo de la mitad del Convento, ya que parte del mismo amenazaba ruina en distintos lugares. En 1846, el Ayuntamiento decide terminar el paseo del Museo según planos de Balbino Marrón.



## 5 HOTEL COLÓN

Inaugurado como Hotel Majestic, pasa a llamarse Colón tras la Guerra Civil. Obra del Arquitecto José Miguel de la Quadra Salcedo, ocupa el solar del claustro del antiguo convento dominico de San Pablo, derribado tras su incendio en 1909, tras la Iglesia de la Magdalena. Inaugurado en 1929 con motivo de la Exposición Ibero-Americana, fue el primero en disponer de cuarto de baño propio en cada habitación en Andalucía, calefacción y ascensor. Este edificio neoclásico es tradicionalmente el alojamiento de los grandes toreros.



ES 41003.A/PS/1.1.1.1/Coloquin: Provincial del Ministerio de Información y Turismo de Sevilla, 302204

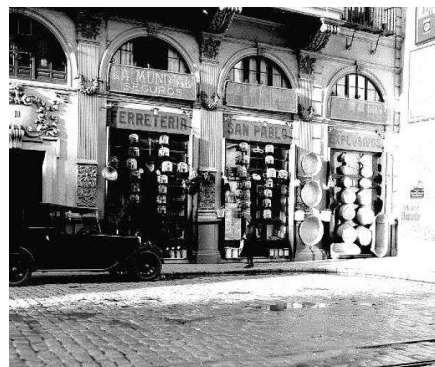


## 6 SAN PABLO

La calle San Pablo forma parte del entorno declarado por lo Bienes de Interés Cultural de la Iglesia de la Magdalena (antiguo Real Convento de San Pablo) y la Capilla de Nuestra Señora de Montserrat.

Figura en el plano de Olavide como calle Ancha de San Pablo, denominándose el espacio situado entre las actuales Bailén, Murillo y Ciriaco Esteban, desde el siglo XV como Plaza de San Pablo.

La morfología actual de la calle es el resultado de numerosos derribos y ensanches a lo largo



de los siglos, hasta derivar en la espacialidad actual. Si en 1868 se derriba la Puerta de Triana, en 1889 lo hace el compás del Convento de San Pablo. A consecuencia de esta y otras operaciones la calle adquiere mayor anchura y se perfila como un espacioso eje de penetración Oeste de la ciudad. El principal edificio de este espacio es la parroquia de la Magdalena, antigua iglesia del convento de los frailes dominicos de San Pablo el Real. Buena parte del convento fue demolido en 1930, dejando exentos muros y portadas del templo.

La función de paso ha hecho siempre de San Pablo una vía de gran actividad y movimiento, sometida al continuo trasiego de peatones, carruajes y caballerías, donde proliferaron puestos de venta, freidurías, etc. En el siglo XIX esta actividad se intensifica con el paso de tranvías y la cercanía de la estación de ferrocarril de Plaza de Armas.

#### **6. A. Iglesia de la Magdalena**

La actual iglesia parroquial de la Magdalena fue la iglesia del Real Convento dominico de San Pablo, uno de los más importantes de la ciudad y de la propia orden de predicadores. El edificio actual fue resultado de la reconstrucción de la iglesia medieval a cargo de la saga de los Figueroa, sobre todo Leonardo. Del interior necesitaríamos un espacio mucho mayor para acercarnos a su riqueza artística y espacial.



Nos quedaremos en las fachadas a la plaza.

Posee tres portadas que dan a la calle San Pablo, dos por las que habitualmente se accede al templo y una a la Capilla de la Quinta Angustia, y una cuarta a los pies que da a la Calle Cristo del Calvario. 1-La que comunica con el brazo del crucero fue ejecutada en 1694 en cuyo frontón se halla una escultura pétrea de Santo Domingo de Guzmán, atribuida a Pedro Roldán. Junto a esta puerta se levanta el retablo cerámico del Santísimo Cristo del Calvario, realizado por Alfonso Cristóbal Romero en 1941 que costó 1000 pts. 2- Esta es puerta que se utiliza generalmente para acceder al templo. Destaca el escudo dominico en la parte central del frontón. Se remata por esculturas dieciochescas pétreas de San Fernando en el centro, y los santos Isidoro y Leandro en sus flancos. 3- Esta puerta da acceso a la Capilla de la Quinta Angustia y es de extrema sencillez. 4- Mucho más interesante es la fachada que da a la calle Cristo del Calvario y de la que destaca una bellísima espadaña realizada en 1697. La otra espadaña fue añadida en el siglo XX a imitación de la anterior. Destaca la central pues es adintelada y en ella hay relieves con efigies de los Santos Dominicos. Bajo la espadaña se dispone un gran óculo decorado con quince esferas de color azul, las cuales simbolizan los misterios del Rosario. Ya sobre la portada que se abre en la parte inferior se halla un óculo en cuyo



centro se sitúa la efigie pétrea de Santo Tomás de Aquino.

#### **6. B. Iglesia de Montserrat**

Situada en el antiguo compás del Convento de Dominicos de San Pablo, frente al muro de los pies de la Iglesia Conventual, fue sede de la Hermandad de Nuestra Señora de la Antigua y Siete Dolores. La Capilla, actual Iglesia de Montserrat, se atribuye a Matías de Figueroa, hijo y colaborador de Leonardo de Figueroa, autor de la Iglesia de la Magdalena. Matías fue el autor de la iglesia del Convento de San Jacinto, en Triana, otra sede de la Orden de los Dominicos.

La fachada es de ladrillo avitolado es sede de la Hermandad de Montserrat antigua propietaria de una capilla desaparecida en los derribos de la apertura de la calle san Pablo.



## 7 PLAZA DE LA MAGDALENA / PLAZA JOSEFA REINA PUERTO

La plaza de la Magdalena surge junto a la primitiva iglesia de la Magdalena (siglos XIII-XIV), denominándose en las distintas épocas plaza de la Iglesia, plaza del Pacífico, plaza del Cristo del Calvario o plaza del General Francisco Franco, y volviendo a denominarse de la Magdalena en los años 80.

Aparece ya en el Plano de Olavide, aunque es en 1844 cuando, tras una serie de demoliciones y ensanches, se inaugura la plaza según proyecto de J. Manuel Caballero. Se trata de composición tradicional en torno a una fuente, con un espacio elíptico adornado por bancos y doble hilera de arbolado. En 1968 fue reformada bajo la dirección del arquitecto municipal Luís Recasens, restaurándose la fuente y el pavimento y modificándose las zonas ajardinadas, ya que, con la construcción de las Galerías Preciados (hoy Corte Inglés), aumentó bastante el tránsito a su alrededor.

La plaza anexa de Josefa Reina Puerto, en cambio, tiene un origen distinto. Se localiza en el antiguo callejón de los Pobres, llamado así por la presencia de cartujos que repartían en este punto limosnas a los indigentes. En 1939, la calle pasa a llamarse Josefa Reina Puerto en honor a la maestra sevillana. Es a finales de la década de los 70 cuando, tras el derribo de algunas casas y la construcción de dos nuevos





edificios, queda entre ambos un solar baldío que comienza a funcionar como plaza provisional al colocarse en él algunos bancos.

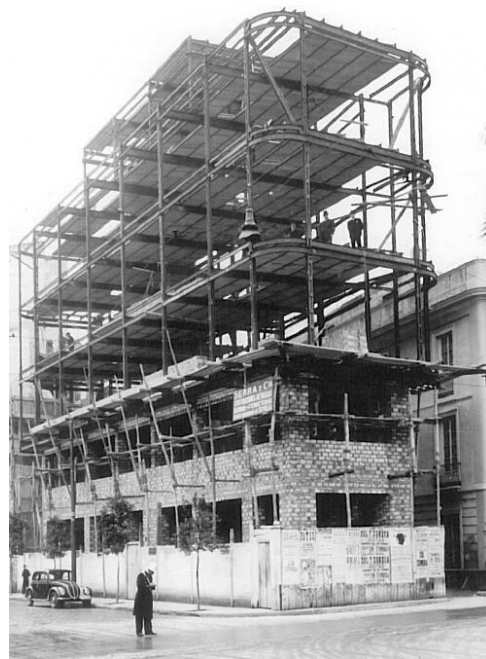
Finalmente, este pequeño paso que pone en comunicación la calle San Eloy y la plaza de la Magdalena funciona, por la disposición de los setos, el arbolado y el mobiliario urbano, como lugar de paso y de estancia, siendo conocido como la plaza de Josefa Reina Puerto.

## 8 EDIFICIO “CABO PERSIANAS”

Construido entre 1938 y 1940, este edificio, obra de los arquitectos Rafael Arévalo y Gabriel Lupiáñez Gely, levantó en su día una notable polémica por su lenguaje racionalista, entonces bastante innovador dentro de la trama histórica de la ciudad.

El edificio ocupa un solar en esquina, de forma alargada, definiendo una manzana apuntada algo complicada, aunque directamente vinculada a los importantes espacios urbanos de la calle San Pablo y la plaza de la Magdalena.

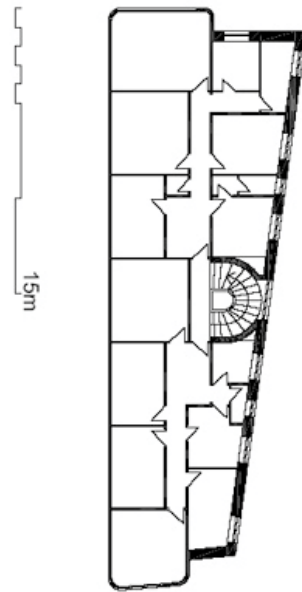
La estrecha dimensión que presenta el ancho de la parcela supuso cierta dificultad en la organización interior de las plantas. Esto se resuelve parcialmente al construirse las tres plantas de las viviendas sobresaliendo del plano de alineación del entresuelo y los locales comerciales, vuelo que se hace posible a nivel constructivo gracias al empleo del hormigón



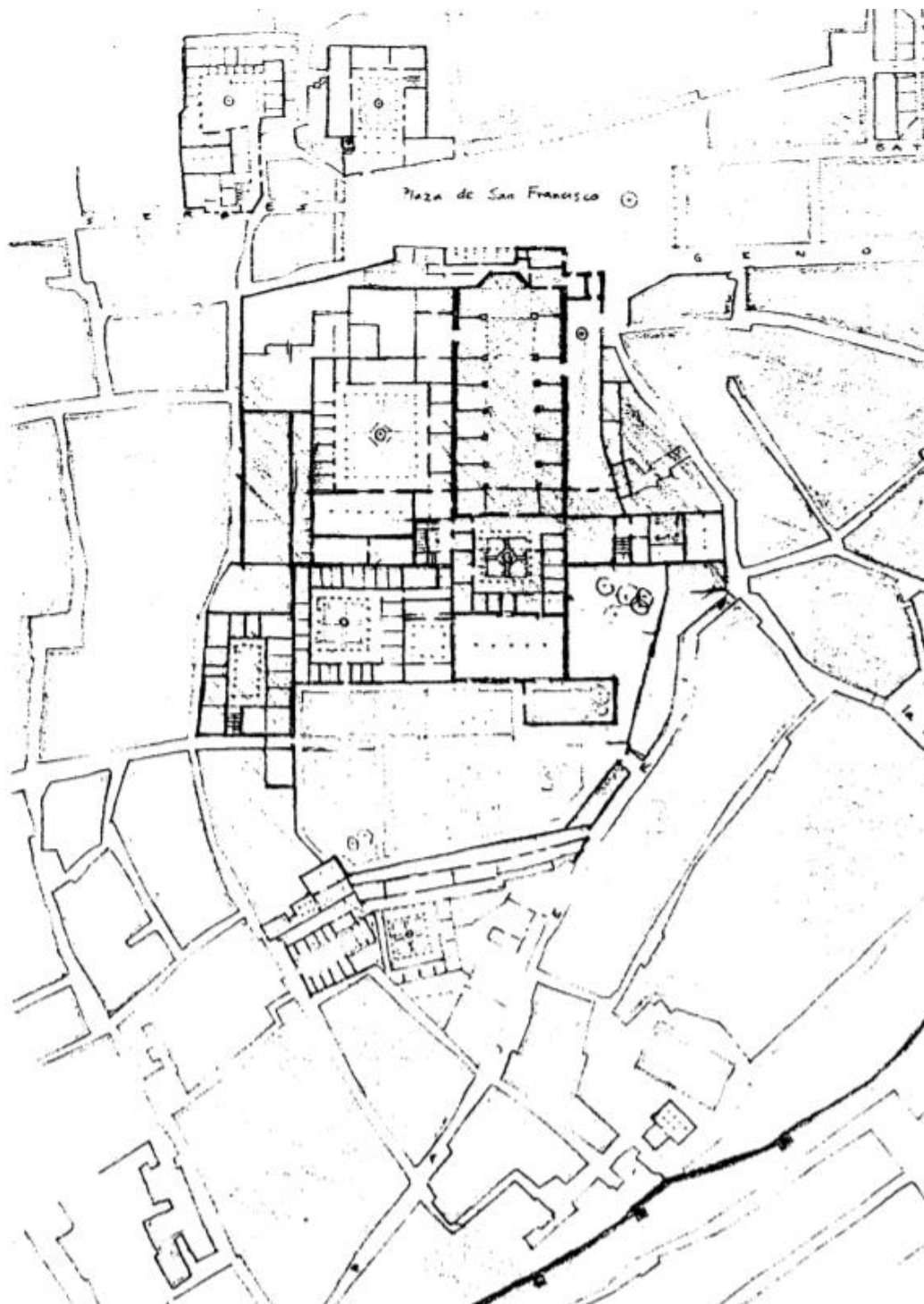
armado en la estructura. El alzado principal es simétrico, pero por encima de su observación plana se impone la visión en perspectiva desde la plaza.

El edificio destaca por su potencia volumétrica, su imagen modulada a la que contribuye la uniformidad en la distribución de las estancias que dan a fachada, como la seriación de las carpinterías, con persianas enrollables. La construcción del edificio supuso un escándalo para la Sevilla regionalista de la época ya que al carecer por completo de ornamentos y decoraciones fue tachado de puente de buque. Su imagen adusta y severa, junto a la gran superficie de persianas que cubrían sus huecos, le hizo merecedor en la ciudad del apelativo "Cabo Persianas" que le sirve de denominación popular.

Reformado en 1990 por Manuel Chacón, actualmente se encuentra inscrito con carácter genérico en el Catálogo General del Patrimonio Histórico Andaluz desde el año 2008.



## 9 PLAZA NUEVA



Hipótesis de estado de la actual Plaza Nueva en torno a 1660.  
Tesis doctoral José Ramón Moreno Pérez, 1993.

Localizada junto al sector del Arenal, los restos arqueológicos atestiguan que la zona sobre la que hoy se asienta la plaza Nueva se encontró históricamente ocupada por un antiguo brazo del río, la llamada Laguna de la Pajería.

Esta zona pasa a encontrarse intramuros con la ampliación de la muralla en el siglo XII, siendo los franciscanos los primeros en asentarse en este lugar a finales del siglo XIII. La actual plaza se localiza sobre parte del solar del convento casa-grande de San Francisco, del que solo perdura la capilla de San Onofre.

Tras la ocupación napoleónica el convento sufrió numerosos destrozos que, sumados a un gran incendio, derivaron en la cesión a la ciudad de estos terrenos en 1840, como fruto de la desamortización de 1835.

La nueva plaza es proyectada al estilo de las grandes capitales europeas, siendo inaugurada en 1852 según proyecto de Balbino Marrón. Posteriormente se realiza el proyecto de fachadas, tanto de la plaza como del edificio del Ayuntamiento. Históricamente, ha sido denominada plaza de la Infanta Isabel, de la Libertad, de la República, de San Fernando y finalmente Nueva, a partir de 1931.

Trató de configurarse como una plaza mayor, de la que la ciudad carecía. Un gran espacio central abierto y diáfano, de esquinas ochavadas, con hileras de árboles bajo las fachadas homogéneas en altura y apariencia. En 1924 se instala en



ella el monumento a San Fernando, obra de Juan Talavera.

Aunque hoy las fachadas hayan sido alteradas y el resultado sea más heterogéneo, esta plaza ha ido adaptándose a los tiempos, sobreviviendo al tráfico, al aparcamiento, a la reducción de la vegetación y ahora de nuevo a las vías, manteniendo la organización de espacio salón.

## 10 EDIFICIO BANCO DE BILBAO

El edificio del Banco de Bilbao, localizado en una de las esquinas de la plaza Nueva, fue obra del Arquitecto José Galnares Sagastizábal en colaboración con el arquitecto suizo Wespí Schneider, en 1950.

Construido sobre un antiguo edificio romántico perteneciente a la intervención de Balbino Marrón en la plaza Nueva, Galnares diseña una fachada liviana por el uso de grandes superficies acristaladas, pero a la vez monumental por sus columnas de orden jónico gigante y su cornisa denticulada.

El edificio se plantea en cuatro niveles. Un nivel inferior, un nivel intermedio a escala doble y un nivel superior de nuevo más reducido, que enfatiza el cuerpo central. Este cuerpo superior es mucho más racionalista que el resto del edificio, en este ático predominan las formas rectas como observamos en las pilastras que separan las ventanas, único detalle del ático que refuerza la sensación clásica que debe transmitir el edificio.



## 11 EDIFICIO BAR LAREDO

Este edificio regionalista es obra de los arquitectos Rafael López, Ramón Balbuena y Manuel Cudrillero en 1929.

Un edificio de cinco plantas y una esmerada utilización del ladrillo aplanillado, dando forma a elementos decorativos de aire neobarroco, combinados con grandes cierros de madera y azulejería artística, rematado por jarrones cerámicos. El popular bar que ocupa su planta baja hoy da nombre a todo el inmueble.



## 12 CASA LASTRUCCI

Obra de los arquitectos Antonio Delgado Roig y Juan Talavera y Heredida en 1935, el edificio es un exponente de la arquitectura racionalista sevillana.

Ocupando una parcela en esquina, se encuentra distribuido en torno a tres patios interiores. En el eje central de su fachada se produce un abombamiento que imprime dinamismo dentro de la horizontalidad.



## 13 PLAZA DEL SALVADOR

Presidida por la iglesia del Salvador y el Hospital de Nuestra Señora de la Paz, las primeras referencias a esta plaza la identifican como plaza del Cementerio, pues una parte de este espacio público funcionó como tal hasta el siglo XVII. Durante siglos se mantuvo sin urbanizar y es a partir de mediados del siglo XIX cuando se efectúan una serie de intervenciones importantes para su remodelación. En 1840 se instala una fuente, y en 1846 se realiza un proyecto de Balbino Marrón que construía en ella un paseo de salón, quedando un parte en alto. En 1861 fue sustituida por una de diseño elíptico y en 1923 se instala un monumento a Martínez Montañés. Este modelo pervive hasta 1940.

A partir de este momento la plaza pierde su función de paseo y es destinada a tráfico y aparcamientos. Volverá a peatonalizarse en 1979, finalizándose la urbanización actual en el año 2007.

A lo largo de sus muchos siglos de historia ha contado con numerosos elementos. Entre ellos, en su extremo Sur existían uno de los almacenes de redistribución de las Caños de Carmona. Durante el siglo XIX fueron instalados toldos por particulares y vendedores, sobre todo aguadores, y urinarios públicos.

Históricamente rodeada de soportales de madera, estos



fueron sustituidos por columnas de mármol en algunos casos, mientras en otros fueron suprimidos.

## 14 PLAZA DE JESÚS DE LA PASIÓN

Esta plaza se denomina desde el siglo XVII Plaza del Pan, por encontrarse allí sus puestos de venta, desalojados a partir de 1820. A partir de 1914 recibe el nombre de plaza de Jesús de la Pasión por la imagen, atribuida a Martínez Montañés, que recibe culto en la parroquia.

La configuración de este espacio no parece haber cambiado desde su primera referencia gráfica en el Plano de Olavide. De forma trapezoidal, más ancha hacia el Norte, desde la Edad Media al menos una parte de la plaza estuvo porticada, llegando quizá a estarlo en su totalidad. Los soportales que ocupan la trasera de la iglesia del Salvador han sido derribados y reconstruidos en varias ocasiones. Los actuales fueron construidos entre los siglos XVII y XIX.

Esta plaza se ha caracterizado durante siglos por su valor de centralidad, al estar ubicada en un espacio estratégico, entre la que fuera la mezquita aljama entre los siglos VIII y XII y la alcaicería. Siempre se ha encontrado relacionada con la actividad comercial.

