

ESTRELLITA

Propuesta de serie para plataformas VOD

Creado por:

Úrsula Seijas Solari

ÍNDICE

Estrellita	2
<i>Estrellita: Personajes y tramas</i>	5
Estilo	17
Estética	18
Sinopsis de capítulos	22
Guion capítulo piloto.....	24
Memoria.....	43
Bibliografía.....	52

Estrellita

Título: Estrellita

Formato: Miniserie

Duración: 5 capítulos de 40-50 minutos (aprox.)

Idioma: Castellano

País: España

Sinopsis: *Estrellita* es un proyecto audiovisual, en formato miniserie, que relata las vivencias de Jorge, un chico normativo que comienza a adentrarse en el mundo del espectáculo *Drag*.

Concepto:

- Inclusividad
- Diversidad
- Ruptura de *masculinidad frágil*
- Mundo *Drag*
- Cultura andaluza y española
- Visibilidad de colectivos oprimidos
- Normalización social

Esta serie nace a raíz de derivadas ideas. Por un lado, la **inclusividad** es uno de sus pilares fuertes. En la actualidad, nos hemos desarrollado socialmente abriendo campo a la libertad, el gusto y el respeto mutuo. A día de hoy vivimos en una amplia **diversidad**. Sin embargo, esto no soluciona la opresión que existe hacia estos colectivos minoritarios que carecen de apoyo y visibilidad en muchos aspectos. En estos propios grupos se encuentran menosprecios por parte de etiquetas sociales más aceptadas. Por ejemplo, en el colectivo LGBTQ+, nos encontramos con un gran abanico que recoge identidades y orientaciones sexuales no normativas (no entran dentro de lo socialmente establecido) que viven a la sombra de la protagonista: la homosexualidad. Esto no quita que todas viven bajo la opresión de la heterosexualidad, que es la más reconocida y respetada.

El extenso camino por el que a día de hoy nos podemos desarrollar como seres sociales no suprime el hecho de que la mayoría de estas cuestiones siguen siendo tabú y siguen estando en un segundo plano en nuestra sociedad, oprimiendo así el desarrollo social con respeto, educación y entendimiento. Esto causa confusiones que nos llevan al siguiente concepto por el que se desarrolla este proyecto.

Es un claro ejemplo de **romper constructos sociales** a partir de la idea de **masculinidad frágil**. Esta última conjetura nace de la posición del hombre *cishetero* blanco, que vive y se desenvuelve en el patriarcado y en sus privilegios (cumple la figura de opresor, no de oprimido, porque su posición es la más aceptada y reconocida socialmente), quien es la representación de la masculinidad, cumpliendo todos los atributos de la misma. Este término se aplica cuando dicha persona siente rechazo hacia la desviación de sus características premeditadas, cumpliendo actos que no son atributos a su posición social, sino más bien a grupos marginados socialmente o atribuido a otra categoría social. De ahí el concepto de masculinidad frágil, cuya se resquebraja con el hecho de ser asociados a otra categoría social no tan aceptada. Por ejemplo, hombres que utilizan maquillaje, hombres que visten atuendos categorizados como femeninos, hombres sensibles, etc. Lo que nos lleva a la siguiente idea: el mundo *drag*.

El término **drag queen** o simplemente el mundo *drag*, se asocia erróneamente al colectivo LGBTQ+. El *drag* es una expresión de género desvinculado de la orientación sexual de la persona; siempre teniendo en cuenta que se crea un personaje para la sociedad. Este concepto incluye el travestismo y erróneamente se vincula con la transexualidad. Es cierto que esta forma de expresión es muy utilizada por el colectivo para alzar su voz y denunciar problemas sociales sin tapujos sobre el escenario. Socialmente se relaciona con la homosexualidad y la transexualidad, por ello se destaca que el personaje principal sea bisexual, para romper estereotipos. La intención es **normalizar la diversidad en etiquetas sociales**.

Por último, el protagonismo y el guiño a la **cultura andaluza**. Este concepto nace con la **vinculación** de la **ruptura de constructos sociales** con **Andalucía, España**. De esta idea proviene el título de la serie *Estrellita*, siendo el nombre artístico *drag* del protagonista, haciendo alusión a Estrellita Castro. Un guiño a la cultura nacida bajo la represión de la dictadura franquista en una serie que incentiva el respeto y la diversidad mutua.

Formato:

Se ha optado por el formato de miniserie por su corta duración y su carácter conclusivo. Se elige el formato serie por el gran consumo audiovisual que existe a día de hoy, con el auge de plataformas VOD (*Video On Demand*): Netflix, Amazon Video Prime, HBO, Disney+, Filmin... Además, porque esta misma demanda aumentó por el drástico cambio que ha surgido desde el año pasado por la pandemia mundial (COVID-19). Con los cines cerrados, las plataformas VOD se han convertido en líderes del sector este año, llegando a todos los hogares. El formato de serie y miniserie se encuentra en auge, es el formato que más se utiliza actualmente. Al ser una serie de género dramedia, por capítulo se utiliza la duración óptima para series dramáticas, por ello los capítulos mantienen una duración entre cuarenta y cincuenta minutos, aproximadamente.

Referencias:

Las siguientes referencias son tanto visuales como argumentales.

- *Pose* (HBO, 2018-)
- *La Veneno* (Atresplayer, 2020)
- *Euphoria* (HBO, 2019)
- *AJ and the Queen* (Netflix, 2020)
- *RuPaul: Reinas del Drag* (Netflix, 2009)
- *Los amores imaginarios* (Xavier Dolan, 2014)
- *Explota Explota* (Nacho Álvarez, 2020)

Estrellita: Personajes y tramas

Todos los personajes de la trama tienen entre 22-30 años de edad. Están pasando por una etapa de cambios y llena de experiencias que les hará madurar y evolucionar como personas. Unos serán estudiantes y otros trabajadores. A continuación, se muestra una descripción más detallada de cada uno de ellos, más la posición que ocupan.

Protagonista: Jorge (Estrellita)

Personajes secundarios: Rafa (Ella Carrá), Elena, Lucía, Marta

Antagonistas: Hugo (Jimena), Manuel

Personajes



Jorge: Es el personaje protagonista de la serie. Es un chico que pasa todo el proceso de búsqueda de su femineidad y llega a ser *drag queen*. Físicamente, es un joven de 23 años, moreno y alto. Está terminando sus estudios universitarios y no tiene muy claro qué hacer tras finalizarlos. Siempre se ha sentido insatisfecho, incompleto, como si hubiese algo que no encajase del todo en su día a día. Es una sensación que

mantiene por traumas de su pasado, por todas las veces que le han impedido ser él mismo. Al final acaba aceptando que debe seguir los cánones que le han impuesto.

Está muy enamorado de su novia, Elena, con la que mantiene una relación desde hace tres años. Es introvertido y bastante tímido, prefiere escuchar antes que hablar y eso le convierte en una persona empática y sensible. Ha pasado toda su vida rodeado de familiares y amigos, aparentemente feliz y sin ningún tipo de problema. Ha encajado perfectamente en la sociedad, pero en realidad se ha dejado llevar por los constructos sociales y ha asumido su rol en la misma, aunque sintiendo que no estaba siendo del todo él mismo. Es bisexual.



Rafa: Es el compañero de piso de Elena (novia de Jorge). Tiene 24 años. Los fines de semana, actúa como artista *drag* en un local de ambiente, que compagina con sus estudios de máster. Físicamente, es un hombre alto, rubio, con rasgos y musculatura definidos. Es un bailarín contemporáneo profesional que realizó sus estudios en el conservatorio de danza. Es atrevido, inquieto y decidido. Las vivencias del pasado, el acoso y la homofobia que ha sufrido durante gran parte de su infancia y adolescencia le han marcado como persona. Por ello, a veces intenta parecer un individuo más abierto de lo que realmente es; ha construido una coraza a su alrededor porque no quiere que le vuelvan a hacer daño. Tiene una personalidad arrolladora, llama mucho la atención y se siente muy a gusto consigo mismo, aunque en el fondo sea bastante introvertido. Es homosexual.



Elena: Es la novia de Jorge. Tiene 22 años. Es una chica que cumple con el canon de belleza: morena, pelo largo y liso, de complexión delgada. Una chica sencilla, amable, extrovertida, ambiciosa y directa. Todo lo que se ha propuesto en su vida lo ha conseguido. Es muy tenaz y siempre influye positivamente en sus amistades y familiares, por los que se preocupa encarecidamente. Para ella, lo más importante es la sinceridad, ya que su padre le fue infiel a su madre durante muchos años y eso fue una experiencia que marcó toda su infancia. Odia las mentiras y las excusas. A veces, no comprende el ritmo de vida y las decisiones que toman otros, porque le cuesta ponerse en el lugar de otra persona. Aun así, es muy respetuosa y siempre lucha contra las injusticias sociales. Es heterosexual.



Hugo: Dueño del local de ambiente (jefe de Rafa). Tiene 30 años. Lleva trabajando desde los 27, consiguió dinero por una herencia y abrió el local de ambiente. Físicamente, tiene un cuerpo fornido y unos rasgos marcados. Él mismo actúa algunas noches como *drag* en su local, lleva actuando desde los veintiún años. Es bastante desconfiado y los golpes que le ha dado la vida le han hecho mirar sólo por sí mismo, lo que le hace muy egoísta. Su vida se basa en una serie de

decepciones y peleas con sus seres queridos, que le ha llevado a ser una persona muy distante e insegura. Es homosexual.



Manuel: Es amigo de Jorge. Se conocen desde la infancia, prácticamente se han criado juntos. Tiene 23 años. Es alto y corpulento. Mantiene una vida corriente, muy adentrada en los constructos sociales, cumpliendo su rol masculino en la sociedad. Le gustan los deportes de riesgo y cuidar su físico. No se interesa por las injusticias sociales, incluso reniega de ellas. Respecto al mundo *drag*, no tiene ningún tipo de conocimiento, lo confunde con la transexualidad y todo lo que

tenga que ver con roles de género, la orientación e identidad sexual, para él son solo cosas de “*marica*”. Acepta la orientación de Jorge como una excepción y porque su amigo encaja en los estereotipos masculinos. Es heterosexual.



Lucía: Trabaja como camarera en el local de Hugo. Es una chica de 25 años. Lucía es rubia y de baja estatura, con rasgos grandes. Es amistosa, reservada y amable. En su trabajo tras la barra, escucha a los demás con atención y aunque pasa desapercibida, se entera de todo lo que ocurre. Es una joven muy inteligente, sabe reconocer a la perfección los puntos débiles y fuertes de las personas. Tiene mucha intuición. No suele comentar lo que realmente piensa, prefiere escuchar y atender al otro. Piensa que no debe dar su opinión si no es completamente necesario. Es homosexual.



Marta: Marta es amiga íntima de Elena. Tiene 22 años. Llevan conociéndose desde el primer año de universidad. No tiene mucha relación con ninguno de los personajes. Conoce a Jorge de un par de ocasiones en las que han coincidido, pero no mantienen ningún tipo de contacto. Marta es rebelde, impulsiva y reveladora. Físicamente es pelirroja, alta y con pecas. Es muy carismática y siempre tiene de preocuparse por el bienestar de sus amigos, a veces, peca de entrometida por querer ayudar al máximo. Es heterosexual.

Relaciones entre los personajes

- **Jorge y Elena**

Son la pareja perfecta a vista de todos. Mantienen una relación sana y estable desde hace tres años, cuando se conocieron en los principios de sus vidas universitarias. Su relación se basa en la comunicación y sinceridad mutua. Aparte de ser pareja, se consideran muy buenos amigos y confían mucho el uno en el otro. Elena siempre ha tomado un papel más protagonista en actos sociales, tiene más carácter a diferencia de Jorge, que prefiere estar un poco más en las sombras. Tras su renacimiento como *drag queen*, su relación se desestabiliza. Todo porque Jorge no es sincero con Elena y le oculta la verdad

durante todo su viaje, esto crea inseguridades dentro de la relación y con ellos mismos.

- **Jorge y Manuel**

Son amigos desde la infancia. Tienen un grupo de amigos bastante amplio, pero ellos dos siempre han estado más unidos. Tras la adolescencia, toman caminos separados y comienzan a adentrarse por otros grupos sociales. Aun así, nunca perdieron el contacto y siguen contando el uno con el otro. Tras la transformación de Jorge, el vínculo se pierde y Manuel se convierte en una amistad tóxica para Jorge.

- **Jorge y Rafa**

Aunque Rafa es el compañero de piso de Elena, no mantienen mucho contacto hasta que esta se va de viaje un fin de semana. Los dos se convierten muy íntimos en muy poco tiempo, lo que hace a Rafa confundir su relación y comienza a enamorarse de Jorge. Son un apoyo el uno por el otro y Rafa es el que impulsa a Jorge a ser quien realmente quiere ser. Al final, terminan siendo compañeros de trabajo e íntimos amigos.

- **Jorge y Hugo**


Se conocen cuando Jorge va al local por primera vez. De primeras no se llevan muy bien. La desconfianza y mala actitud proviene de Hugo, quien prejuzga a Jorge. A Jorge, en cambio, no le gusta el temperamento de Hugo. Sus personalidades son bastante incompatibles. Al final, acaban respetándose mutuamente.

- **Jorge y Lucía**

Se conocen en el local de ambiente. Su relación no es muy profunda, pero en seguida los dos conectan y se llevan bien. Lucía comprende, sin necesidad de muchas explicaciones, la situación de Jorge y para él, es un alivio encontrar en ese ambiente la aceptación sin necesidad de muchos preámbulos.

- **Elena y Rafa**

Son compañeros de piso. Se conocieron a través de un amigo en común y por eso viven juntos. Nunca han tenido ningún problema, la convivencia y su relación es bastante agradable. Llevan vidas y horarios distintos, lo que hace



que cada uno no conozca mucho el círculo social del otro. Elena ha ido algunas veces a las actuaciones de Rafa, pero sólo conoce a Hugo y a Lucía de vista. Cuando Jorge entra en juego, su relación se enfría y distancia. Elena se siente muy defraudada por parte de su novio y de su amigo.

- **Elena y Manuel**

Se conocen por Jorge. Han coincidido alguna que otra ocasión, pero a Elena nunca le ha llegado a gustar Manuel y viceversa. Los dos forman parte de la vida de Jorge, pero de tiempos muy distintos por los que su relación no acaba de cuajar.

- **Elena y Hugo**

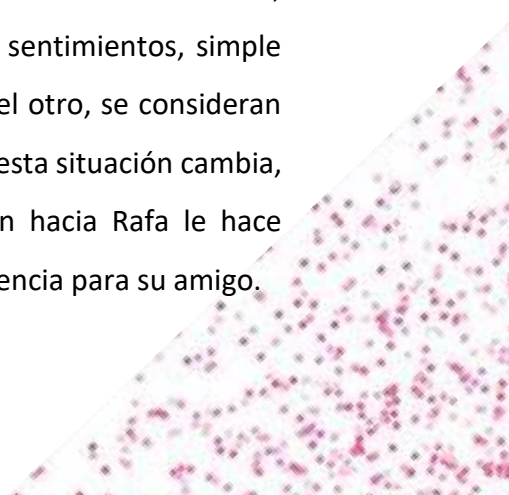
Cuando la relación entre Jorge y Rafa se acentúa, Elena y Hugo se mantienen distantes, en un segundo plano. Esto, sumado al hecho de que cada uno tiene unas intenciones propias, hace que se unan en una especie de complot contra la amistad que está surgiendo entre ellos. Sin embargo, las emociones tóxicas que corroen a Hugo no son compatibles con Elena y no terminan de relacionarse.

- **Elena y Marta**

Son amigas. Se conocen desde el primer año de universidad y desde entonces no se han separado. Tienen un carácter muy similar y las dos se preocupan mucho por el bienestar de cada una. Saben llevar vidas separadas, pero cuentan siempre con el apoyo de la otra. Cuando se van de viaje el fin de semana con sus amigas, Elena le pide consejo a Marta sobre su relación con Jorge y le pregunta por qué le está ignorando todo el tiempo. Marta acaba prejuzgando a Jorge y contaminando la opinión de Elena respecto a su novio.

- **Rafa y Hugo**

Son amigos desde que Rafa trabaja en el local de Hugo. Desde ese instante, han tenido idas y venidas amorosas, pero nunca con sentimientos, simple sexo casual. Los dos se preocupan mucho el uno por el otro, se consideran muy buenos amigos. Cuando Jorge entra en sus vidas, esta situación cambia, ya que Hugo se ciega de celos y su sobreprotección hacia Rafa le hace prejuzgar a Jorge, pensando que no es una buena influencia para su amigo.



- **Rafa y Lucía**

Son compañeros de trabajo y muy buenos amigos. Cada uno mantiene vidas distintas, pero son confidentes el uno del otro.

- **Lucía y Hugo**

Son amigos desde tiempo atrás. Cuando Lucía se muda a la ciudad, Hugo le busca un hueco en su club como camarera. Lucía es la persona que más íntimamente conoce a Hugo, sabe que es complicado y que le cuesta expresar sus sentimientos. Por eso, no comparte el comportamiento que tiene con Jorge, pero es algo que le expresa desde el principio. Confían mucho el uno en el otro y son unos amigos que se comunican mediante la sinceridad.

Tramas

Trama principal: Todos los procesos de cambio que sufre Jorge en su vida, tanto con su alrededor como consigo mismo cuando descubre que quiere ser un artista *drag queen*.

Subtramas:

- **Enamoramiento de Rafa por Jorge y de Hugo por Rafa:** Tras el acercamiento que mantienen Jorge y Rafa, las cosas se complican. Rafa comienza a tener sentimientos por Jorge. Sabe que es el novio de su gran amiga Elena, pero el acercamiento que han tenido mientras ella estaba fuera le ha hecho enamorarse de él. Rafa ha adentrado a Jorge en el mundo del espectáculo *drag*, mantienen conversaciones muy íntimas sobre sus vivencias y se han convertido en amigos cercanos en muy poco tiempo. Estos actos confunden a Rafa quien comienza a sentir emociones cada vez más fuertes por Jorge. Por otro lado, a Hugo el comportamiento que ve de Rafa a Jorge le despierta celos, le hace revivir los momentos pasados cuando él y Rafa eran amantes. En esos momentos Hugo no tomaba muy en serio la relación que mantenía con Rafa, era más bien este el que siempre estaba a su disposición. El cambio

generado por Rafa, hace que valore su relación con él y descubre que tiene unos sentimientos por Rafa más fuerte de los que pensaba.

Cuando Jorge le cuenta a Manuel sobre el *drag* y Estrellita, este último no lo entiende. Cree que está confuso y no respeta la decisión de su amigo. En una noche, estando borracho, reconoce a Rafa en la entrada de un local de ambiente. Se dirige hacia él y le pega una paliza. Tras esto, Rafa acude a Jorge quien le ayuda con las heridas y es el momento en el que Rafa le planta un beso. A partir de aquí, se crea un antes y un después en su relación. Coincide con la llegada de Elena a la ciudad, se crea un distanciamiento entre ellos. Un distanciamiento que aprovecha Hugo para volver a la ecuación. Acaban manteniendo relaciones sexuales, y Hugo le confiesa sus sentimientos a Rafa. En cambio, Rafa no comparte estos sentimientos por Hugo, pero los dos acaban manteniendo una buena relación de amistad.

Entre Jorge y Rafa sucede lo mismo, tras un tiempo separados, entienden que los dos son muy buenos amigos y no quieren perder la amistad que han construido, dejando atrás los sentimientos que siente Rafa por Jorge.

- **Distanciamiento de Elena y Rafa a su llegada de vacaciones:** Cuando Elena se va el fin de semana de viaje con sus amigas, deja una situación muy distinta a la que se encuentra a su llegada. Durante todo el viaje, su novio, Jorge, y su compañero y piso, Rafa, ignoran todas sus llamadas de teléfono. Su mejor amiga, Marta que está con ella, le hace desconfiar de Jorge y pone a Elena en una situación de alarma con respecto a su relación amorosa. De últimas, decide llamar a Manuel, para preguntarle sobre Jorge y es él quien le explica todo lo relacionado con Estrellita.

A su llegada, está enfadada con ambos. Decide irse a vivir unos días al piso de Marta porque no quiere ver a Rafa durante un tiempo.

- **Inseguridades y desconfianza de Elena:** Elena siempre ha confiado mucho en su relación amorosa y en su novio, Jorge, pero cuando él comienza a evitar sus llamadas y no le cuenta nada relacionado con Estrellita, su relación comienza a tambalearse. Elena no entiende nada y la única persona que la

escucha es su amiga Marta, quien ya tenía cierta desconfianza por Jorge. Comienza a surgir en ella una inseguridad muy profunda porque no comprende nada: por qué Jorge quiere ser *drag*, por qué no le ha contado nada y por qué Rafa tampoco ha sido un amigo para ella y le ha contado la verdad.

- **Complot entre Hugo y Elena:** Cuando Elena vuelve a la ciudad visita por primera vez el club donde trabaja Rafa. Allí conoce a Hugo y a Lucía. Hugo, ve la visita de Elena como una oportunidad para romper la relación que tienen Jorge y Rafa. Actuando egoístamente, manipula a Elena contándole el beso entre Rafa y Jorge, malinterpretando la situación y sin contar el resto de la historia: que Jorge lo había rechazado y que Rafa había acudido a Hugo en busca de consuelo. Este factor no ayuda a que la relación entre Jorge y Elena cambie.

Aun así, Elena sabe que debe intentar hablar con Jorge. Le echa de menos y cuando se ven por primera vez sintió como Jorge seguía sintiendo lo mismo por ella que antes. Sin embargo, Jorge mantiene las distancias con Rafa porque no quiere confundirle a él y porque quiere demostrar a Elena que la quiere. En ese momento, Elena le cuenta a Jorge lo sucedido con Hugo, lo que da paso a una posterior confrontación entre estos dos.

- **Amistad tóxica de Manuel y Jorge:** Cada vez que Jorge se acerca más a Rafa, más se aleja de sus amistades anteriores. En el caso de Manuel, amigo de Jorge desde que eran pequeños, no comparte el modo de vida y respeto del mundo *drag*. Jorge quiere mucho a su amigo, pero nunca se ha sentido del todo bien con las actitudes y pensamientos de Manuel. Hablarle sobre Estrellita y el *drag*, es un paso definitivo para él y para determinar la relación de amistad que tienen. El rechazo de Manuel por todo esto, hace que Jorge se aleje de él definitivamente. Manuel cree que este acto no es por voluntad propia de su amigo, sino porque está influenciado por personas como Rafa.

Que Manuel le cuente a Elena sobre Estrellita sin ningún miramiento y la paliza que le da a Rafa estando borracho, hace que Jorge se enfrente a

Manuel y acaben en una pelea física, que será la última vez que mantendrán el contacto.

- **Confrontación entre Hugo y Jorge:** Tras los acontecimientos sucedidos a lo largo de los días: la desconfianza previa de Hugo a Jorge, la manipulación de Elena, los celos por Rafa... La tensión entre estos dos personajes aumenta. Cuando Hugo declara sus sentimientos a Rafa, y este le rechaza, queda vulnerable y siente que ha hecho las cosas mal. Intenta contactar con Elena, pero ella le ignora porque ya sabe toda la verdad. Es en esos momentos cuando Jorge acude al local y se enfrenta a Hugo por todo lo que ha hecho. Mantienen una intensa conversación donde al final Hugo acaba pidiendo disculpas a Jorge por sus malas acciones y por todo lo que le ha repercutido. Hugo y Jorge comienzan desde cero y es entonces cuando deja actuar a Estrellita en el local.

Mapa de tramas

Cada capítulo está escrito por dos colores: en negro están escritas las tramas episódicas y en blanco la trama que se va desarrollando durante la temporada. La trama horizontal, está desarrollada sólo en los cajones de los tres personajes más importantes: Jorge, Rafa y Elena.

	CAPÍTULO 1: Las folclóricas	CAPÍTULO 2: El drag	CAPÍTULO 3: Vuelta a la realidad	CAPÍTULO 4: Toma de decisiones	CAPÍTULO 5: La actuación final
JORGE	-Se despide de Elena -Primer encuentro con la estética <i>drag</i> -Rafa le lleva esa noche al club las folclóricas -Conoce a Hugo y a Lucía, más	-Pasa el día entero con Rafa en la playa -Decide su nombre de artista -Queda con Manuel, quien no entiende el <i>drag</i>	-Apoyo a Rafa tras la pelea -Pelea física con Manuel -Confrontación con Hugo -Elena se distancia de él	-Jorge se encierra en sí mismo, no quiere salir de su casa ni hablar con nadie. -Visita de Lucía: Hablan sobre el complot de Hugo con Elena.	-Acepta las disculpas de Hugo -Actuación de Estrellita -Reconciliación con Rafa

	<p>otros artistas Drags</p> <p>-Evita por primera vez a Manuel</p> <p>Rafa y Jorge se hacen más cercanos</p>	<p>-No responde a las llamadas de Elena</p> <p>Rafa y Jorge son amigos</p>	<p>Rafa besa a Jorge y surge algo entre los dos, pero Jorge lo rechaza.</p>	<p>-Reconciliación con Elena: Se sincera con ella</p> <p>Distanciamiento con Rafa</p>	<p>Rafa y Jorge comienzan desde cero y se hacen buenos amigos</p>
RAFA	<p>-Sale de casa de un ligue</p> <p>-Encuentro en el piso con Jorge</p> <p>-Visita el club con Jorge</p> <p>-Habla con Hugo sobre Jorge</p> <p>Rafa y Jorge se hacen más cercanos. Miente a Elena por primera vez</p>	<p>-Pasa el día entero con Jorge, le habla sobre su pasado.</p> <p>-Confiesa sus sentimientos por Jorge a Lucía.</p> <p>-Manuel le pega una paliza estando borracho</p> <p>Rafa y Jorge son amigos.</p>	<p>-Besa a Jorge</p> <p>-Pide consejo a Hugo</p> <p>-Enfado con Hugo</p> <p>-Llora hablando con Lucía</p> <p>-Elena se distancia de él</p> <p>Rafa besa a Jorge y surge algo más, pero es rechazado por este.</p>	<p>-Declaración por parte de Hugo y sexo casual</p> <p>-Llama por teléfono a Jorge sin respuesta</p> <p>-Reencuentro incómodo con Elena</p> <p>Distanciamiento con Jorge y acercamiento a Hugo. Elena y Rafa muy enfadados</p>	<p>-Reconciliación con Jorge y Elena</p> <p>-Aclaración de sentimientos con Hugo</p> <p>Rafa y Jorge comienzan desde cero. Elena y Rafa vuelven a ser amigos</p>
ELENA	<p>-Se va de viaje el fin de semana con sus amigas, entre ellas, Marta</p> <p>-Intenta llamar a Jorge, pero no tiene respuesta</p> <p>-Llama a Rafa y este le miente sobre Jorge</p> <p>Comienzan sus sospechas respecto a Jorge, cree que le está siendo infiel.</p>	<p>-Sin respuesta de Jorge o de Rafa</p> <p>-Habla con su amiga Marta del tema</p> <p>-Llama a Manuel y le cuenta todo.</p> <p>Le cuenta todo lo de Jorge a su amiga Marta y ella le aconseja negativamente sobre su relación.</p>	<p>--Vuelta del viaje.</p> <p>-Se va a vivir con una amiga (Marta) durante un tiempo</p> <p>-Visita el club, habla con Hugo (complot) y conoce a Lucía.</p> <p>Enfado con Rafa y Jorge: complot con Hugo</p>	<p>-Evita a Hugo</p> <p>-Reencuentro incómodo con Rafa</p> <p>-Reconciliación con Jorge</p> <p>Evita a Hugo</p> <p>Reencuentro incómodo con Rafa</p> <p>Reconciliación con Jorge</p>	<p>-Vuelta a su piso</p> <p>-Reconciliación con Rafa</p> <p>-Disculpas de Hugo</p> <p>-Actuación de Estrellita</p> <p>Reconciliación con Rafa. Hablan de sus diferencias.</p>

HUGO	-Conoce a Jorge y desconfía de él	-Tensión en el club con Jorge	-Rafa acude a él -Confrontación con Jorge -Rafa acude a él -Charla con Elena en el club (Complot) -Confrontación con Lucía	-Declaración a Rafa y sexo casual -Intento de contactar con Elena	-Se disculpa con Jorge, Elena y Lucía -Aclaración de sentimientos con Rafa -Deja actuar a Estrellita
MANUEL	-Conversación telefónica con Jorge. -Enfado con Jorge por aplazar sus planes.	-Queda con Jorge -Paliza a Rafa -Cuenta a Elena lo que está sucediendo	- Pelea física con Jorge y distanciamiento definitivo	X	X
LUCÍA	-Conoce a Jorge -Charla con Hugo y Rafa sobre Jorge	-Rafa le cuenta sus sentimientos por Jorge.	-Conoce a Elena -Consuela a Rafa -Confrontación con Hugo	-Reconciliación con Hugo -Llama a Elena -Visita a Jorge	-Da la enhorabuena a Estrellita.

ESTILO



Estrellita parte de unas referencias muy definidas y con una relación en común: todas mantienen una estética muy llamativa. Son series y programas donde la fotografía toma mucho valor y gira entorno al intimismo, dejando en el resultado final la misma importancia a la fotografía como a las tramas argumentales. Dicho esto, podemos apreciar como el estilo de la serie está influenciado por series y programas de televisión que acometen un nuevo contenido lleno de inclusividad y visibilidad a colectivos sociales marginados. La diferencia entre estos programas y *Estrellita*, es que esta misma parte de una ruptura de constructos sociales y va más allá, rompiendo la barrera formada por estereotipos del colectivo LGBTQ+, entre otros.

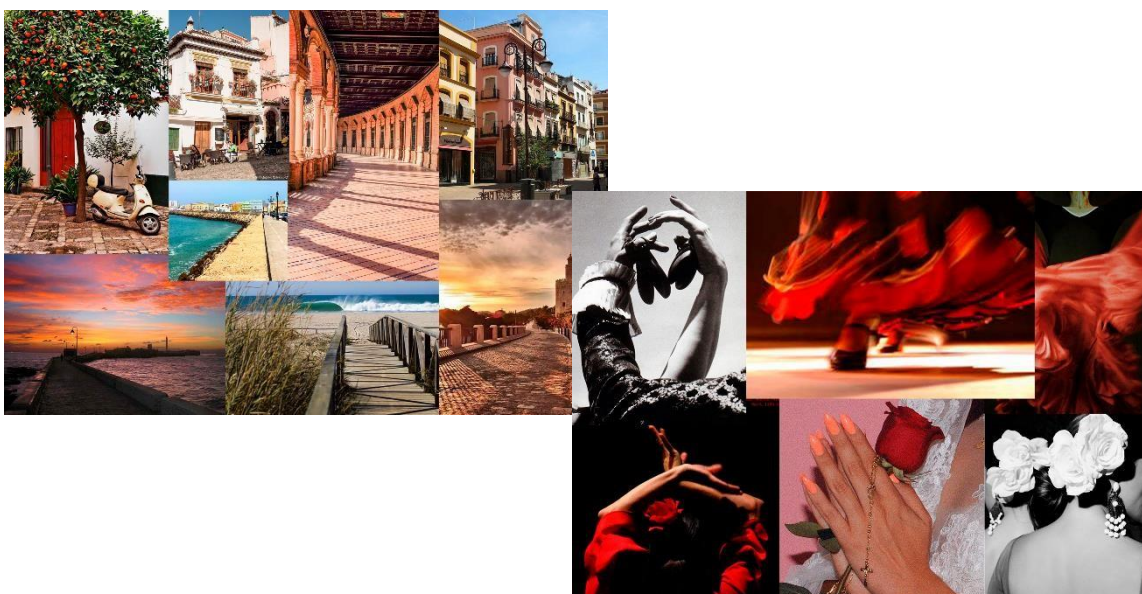
Una serie intimista, como pasa en *Euphoria* (HBO, 2019-), donde la cámara narra las vivencias de los personajes como ensoñaciones; pero con el ritmo frenético de *Pose* (FX, 2018-), dando cabida a un sinfín de emociones; la visibilidad de *RuPaul's Drag Race* [Logo (2009-2016), VH1 (2017-)], donde nos encontramos con el primer programa dedicado al espectáculo *drag*; las interrelaciones dadas en *Generation* (HBO, 2021-) y las vivencias afligidas vistas en *Veneno* (Atresplayer Premium, 2020) entre muchas otras referencias¹.

¹ Lista de referencias incluida al final del capítulo.

ESTÉTICA



La estética de *Estrellita*, destaca por una gran relevancia en la iluminación y tratamiento del color. Acentuando las características y simbología de la cultura andaluza, haciendo referencia a los orígenes y localizaciones del Sur de España. Además, toda estética viene ligada a Andalucía, llevada a temáticas actuales y modas contemporáneas, dejándonos con una estética *grunge* con matices flamencos. Combinando con unos escenarios exteriores vivos y reales.



El uso de una fotografía delicada, sensible, que hable por sí sola. Tomando en cuenta los componentes de la iluminación y el color mencionados anteriormente. Destacan como influencias los trabajos fotográficos de Paolo Raeli y Marcell Rév, entre otros.



1. Fotografías de Paolo Raeli

Juego de luces y sombras, predominancia de planos medios cortos y primeros planos, sintonizando con planos generales largos y movimientos de cámara que acerquen al personaje al espectador, pero sin perder la esencia de la serie con su estética.

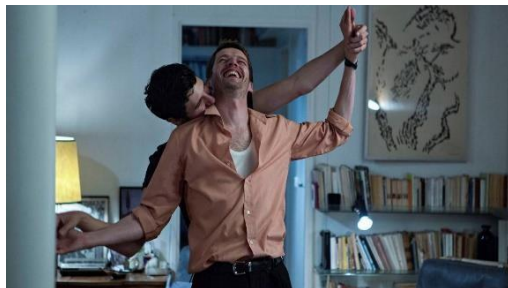


2. Secuencias Euphoria (HBO,2019-) por Marcell Rév



3.

Secuencias Euphoria (HBO,2019-) por Marcell Rév



4. *Fotograma Vivir deprisa, amar despacio* (Christophe Honoré, 2018)



5. *Fotograma Los amores imaginarios* (Xavier Dolan, 2014)

Las secuencias expuestas anteriormente, son una clara referencia del uso del color e iluminación con la que se intenta mostrar la estética propuesta para esta serie. Los movimientos de cámara, el uso de *dolly*, planos secuencia, predominio de planos cortos, picados y contrapicados, luces y sombras... Es decir, *Estrellita* será contada por las emociones transmitidas a través de la cámara.



Lista de referencias:

- *Euphoria* (HBO, 2019-)
- *Pose* (FX, 2018-)
- *RuPaul's Drag Race* [Logo (2009-2016), VH1 (2017-)]
- *Veneno* (Atresplayer Premium, 2020)
- *Generation* (HBO, 2021-)
- *Los soñadores* (Bernardo Bertolucci, 2003)
- *Los amores imaginarios* (Xavier Dolan, 2014)
- *Vivir deprisa, amar despacio* (Christophe Honoré, 2018)

Sinopsis de capítulos

Estrellita es una serie que está marcada por un patrón claro: la inclusividad y ruptura de prejuicios sociales. Para ello, sigue la historia de Jorge, un chico que cumple con los estereotipos sociales, que empieza a sentir una atracción por el ambiente *drag* y el travestismo, influido y guiado por Rafa, un artista *drag* que resulta ser el compañero de piso de Elena, su novia.

- **Capítulo 1: Las folclóricas**

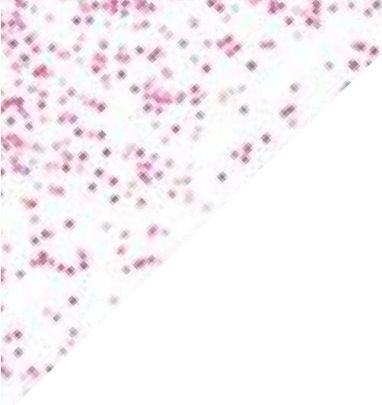
La vida de Jorge, un chico de 23 años, da un giro de 180 grados cuando su novia, Elena, se va de viaje el fin de semana con sus amigas, dejando solo a Jorge con Rafa, su compañero de piso, que trabaja como '*Drag Queen*' en un club de ambiente. Este hecho despertará unos sentimientos muy enterrados en Jorge que le harán querer pertenecer a este mundo lleno de pelucas y espectáculo.

- **Capítulo 2: El Drag**

Jorge intenta poner un poco en orden su vida tras el día tan intenso y lleno de cambios que vivió ayer. Para ello, queda con su amigo Manuel e intenta explicarle sus sentimientos hacia el *drag*, pero este no comparte su opinión. Tras el rechazo de su amigo, sigue ignorando las llamadas de Elena y decide pasar el resto del día con Rafa, quien le contará sobre su pasado y sus experiencias sobre cómo llegó a ser *drag queen*. Por otro lado, Elena pasa de estar preocupada por Jorge estar enfadada con él, influenciada por la opinión de su amiga Marta, quien desconfía de la actitud que está teniendo Jorge con Elena. Una llamada a Manuel pone al descubierto todo lo que está pasando.

- **Capítulo 3: Vuelta a la realidad**

Elena vuelve de su viaje y se encuentra con su vida patas arriba. Ahora, Jorge y Rafa son íntimos amigos y *Estrellita* entra en la ecuación. Para complicar más la situación, Hugo saca provecho de las inseguridades de Elena y se beneficia de sus sentimientos. Las cosas



en el club se desmadran cuando Manuel le pega una paliza a Rafa a la salida de un bar y Hugo actúa en consecuencia echándole las culpas de todo a Jorge.

- **Capítulo 4: Toma de decisiones**

Con Jorge y Rafa cada vez más distanciados, por las diferencias que mantienen respecto a su relación, y Elena alojada en el apartamento de Marta, Hugo intenta llamar la atención de Rafa porque quiere declarar su amor por él. Mientras tanto, Jorge intenta poner un poco de orden en su vida y saber cuáles son sus prioridades. Las cosas empiezan a ponerse en su lugar. Lucía hace una labor muy importante que cambiará las tornas en la relación de Jorge y Elena.

- **Capítulo 5: La actuación final**

El ambiente se atenúa. Con Manuel fuera de sus vidas y Hugo arrepentido, pide disculpas por su comportamiento, Rafa intenta solucionar sus problemas con Jorge y Elena y, al fin, se sabrá si Estrellita actuará o no.

Guión ESTRELLITA - Definitivo

Escrito Por:

Úrsula Seijas Solari

Capítulo 1: LAS FOLCLÓRICAS

ursulaseijassolari@gmail.com

ACTO I

FADE IN:

1

INT. CLUB 'FOLCLÓRICAS' - NOCHE

Las luces destellan y se reflejan en todas las superficies del local: focos de todos los colores, luces parpadeantes a un ritmo frenético y una máquina de humo que confunde al ambiente.

Una música electropop, típica de principios de los 2000, se escucha de fondo.

Una bola disco cuelga del alto techo y sus reflejos golpean en todos los ángulos. La iluminación del local se resume en eso, dejando al espacio en un estado de penumbra.

Hay muchas personas repartidas en pequeñas mesas redondas. Grupos de amigos, amigas, parejas de todas las edades. Hay generado un murmullo intenso que acompaña a la música, pero no se escucha con claridad ninguna conversación. El público parece estar muy animado.

La música se corta y las luces se apagan.

En el escenario aparece una *drag queen*. Un único foco le alumbrá. La artista canta *I will survive* de Gloria Gaynor. Empieza el espectáculo.

ARTISTA

(playback)

*'At first I was afraid, I was
petrified Kept thinking I could
never live without you by my
side...'*

El murmullo del público se convierte en silencio. Todos comienzan a prestar atención a la artista. Se escucha un silbido animando proveniente del público, otros más le siguen y piropean a la artista.

ARTISTA

*'...But then I spent so many
nights thinking how you did me
wrong And I grew strong And I
learned how to get along...'*

Cuando la canción rompe y empieza la música, el público se anima e incluso algunos cantan acompañando al playback.

ARTISTA

*'...And so you're back From
outer space I just walked in to
find you here with that sad look
upon your face...'*

(CONTINÚA)

Entre las mesas esparcidas por todo el club, alumbradas por una pequeña lámpara en el centro de la mesa, se encuentran más *drag queens* que trabajan en el local.

Mientras continúa la actuación, una de ellas, con una exuberante peluca rubia, se acerca a una mesa donde hay un grupo de amigos que, por todos los cócteles vacíos en su mesa, llevan ahí bastante tiempo. Entre el humo y la luz tenue casi no se reconoce su cara, pero llega hasta un chico de la mesa y, mientras le susurra en el oído algo inaudible, con un pequeño trozo de papel plegado, recorre su torso desde la entrepierna hasta la altura de sus pectorales.

El chico está tenso por el movimiento que está realizando, no reacciona ante el acercamiento y las caricias. La *drag queen* posa el pequeño papel en la mano del chico y se va.

El chico lee el papel, aún con sorpresa teñida en su rostro, vuelve la mirada en la dirección donde se ha ido la artista y sonríe.

2

INT. CLUB 'FOLCLÓRICAS' / CAMERINO - NOCHE

El mismo artista *drag* está sentado frente al espejo. Se ha quitado la peluca y está desmaquillándose con un disco de algodón.

La puerta tras él se abre de un golpe. Sin pedir permiso para entrar, aparece el chico de la mesa sujetando aún el papel en la mano.

Sus miradas se cruzan en el reflejo del espejo y, al instante, están besándose frenéticamente.

Primero contra la pared, luego pasan a estar sobre el tocador donde tiran al suelo botes de maquillaje, pintalabios y accesorios que están esparcidos por la mesa en la que ahora se encuentran semitumbados, quitándose la ropa con prisa y determinación. Todos son besos y respiraciones entrecortadas.

Se miran fijamente a los ojos un instante.

PASO AL NEGRO:

ESTRELLITA

FADE IN:

3

INT. HABITACIÓN DE ELENA - DÍA

Mediodía. La luz solar que entra por el balcón ilumina la cama donde JORGE (23 años), está recostado, desnudo, tapado con una sábana blanca.

JORGE

No te vayas.

ELENA (22 años), agitada, anda alrededor de la habitación recogiendo todo lo necesario para hacer la maleta.

ELENA

Las chicas vendrían a por mí y me sacarían ellas mismas de la cama. Siempre me están diciendo que apenas me ven y que to' es por tu culpa.

Cruzan la mirada. Están frente a frente. Ella gatea por la cama con agilidad hasta que llega a Jorge y se dan un beso. Se quedan rozando una nariz con la otra.

ELENA

(susurro)

Sabes que puedes quedarte el tiempo que quieras, ¿verdad?

JORGE

Lo sé. Pero, no creo que lo haga. Sigo dormido... cuando me levante, me iré. Tampoco quiero molestar a Rafa.

ELENA

No le molestas.

Elena se incorpora y sigue ultimando detalles antes de irse.

JORGE

¿Está durmiendo aún?

ELENA

(mientras sigue haciendo la maleta)

Eso, o no ha vuelto todavía. Estará en casa de algún ligue. ¿Tienes la copia de las llaves?

Jorge coge un manojito de llaves que está a su lado en la mesilla y lo levanta en alto.

JORGE

Oye y a Rafa, ¿cómo le llaman en el trabajo?

(Elena frunce el ceño)

(MÁS)

(CONTINÚA)

JORGE (continúa)
Ya sabes, ¿qué nombre
utiliza?

ELENA
Ah, es Ella Carrá.

JORGE
¿Ella Carrá?

ELENA
Sí, por Rafaella Carrá.

JORGE
Vaya, no sabía que era fan.

ELENA
(entre risas)
Y no lo es. Es que eligió su
nombre trabajando ya para ese
club.

JORGE
¿Y eso qué significa?

ELENA
Es el club Folclóricas. Por eso
lleva el nombre de una artista
muy representada en España.

JORGE
(Tras un breve silencio)
Pero Rafaella Carrá no es
española.

ELENA
No, pero es una artista muy
reconocida aquí.

Se escucha el interfono. Elena se asoma al balcón. Marta
(22 años), su mejor amiga, ha ido a recogerla en coche
para emprender el viaje.

ELENA
(mientras mira por el
balcón)
¡Joder, ya ha llegado! Qué
pronto. Con lo que tarda esta tía
siempre...

Con prisa, Elena va ultimando detalles. Con la maleta ya
al hombro, se acerca a despedirse de Jorge.

ELENA
(tono irónico)
Oye, pórtate bien eh...

JORGE
Lo intentaré...

Se dan un beso rápido. Se quedan cara a cara a escasos centímetros.

JORGE
... Te lo prometo.

ELENA
Te llamo en cuanto lleguemos,
¿vale?

JORGE
Vale.

ELENA
(tono quejumbroso)
Te voy a echar de menos.

JORGE
(restando importancia al
asunto)
Anda ya, tonta. Si sólo son dos
días. En nada estamos otra vez
juntos y cansándote de mí.

ELENA
Qué va, eso es imposible. ¿Tú no
me vas a echar de menos o qué?

Se quedan un segundo aguantando la mirada. De un movimiento, Jorge le agarra de la cintura y la vuelca en la cama. Elena queda inmóvil por el peso de Jorge encima de ella, obstaculizando su huida. Jorge no para de hacerle cosquillas.

ELENA
(sin poder parar de reír)
¡Jorge, para, paaaaraaaaa!

Se escucha un claxon dos veces.

ELENA
(riendo e intentando
moverse)
Ay, Jorge, en serio para ya...
Que está Marta esperándome,
venga.

JORGE
Vaaale, vaale. Pero que te quede
una cosa clara.

Jorge para de hacerle cosquillas, pero le sigue inmovilizando, ahora sujetándole las muñecas por encima de su cabeza.

JORGE

A mí no me vuelvas a hacer preguntas tontas como la de (imitando a elena con voz estúpida): ¿Ay, tú no me vas a echar de menos? Cuando ya sabes la respuesta ¿Queda claro?

ELENA

Sí.

JORGE

Bien.

Le da un beso en la frente, otro en la punta de la nariz y, por último, en los labios.

JORGE

Pásalo genial este finde y saluda a las chicas de mi parte.

ELENA

Vale. Te quiero.

JORGE

Te quiero.

El claxon vuelve a pitar. Se dan un beso. Elena se levanta de la cama y sale deprisa de la habitación.

4

INT. RELLANO - DÍA

ELENA

(abriendo el portón)

¡TE QUIERO!

Elena sale corriendo escaleras abajo, tropezándose casi con todos los escalones.

5

INT. HABITACIÓN DE ELENA - DÍA

Jorge sonríe al escuchar a Elena desde la entrada del piso. Mientras ella baja deprisa por las escaleras, él se levanta de la cama y se coloca unos pantalones vaqueros. Los deja desabrochados y se vislumbra el principio de su ropa interior.

Coge un cigarrillo y lo enciende mientras se asoma por el balcón. Desde allí ve cómo Elena llega hasta el coche y da un fuerte abrazo a su amiga.

6 **EXT. CALLE DE ELENA - DÍA**

MARTA (23 años), su característica melena pelirroja llena de rizos resalta al sol. Reacciona ante la presencia de Jorge en el balcón mientras abraza a Elena.

MARTA
(señalando al balcón)
Mira quien está ahí.

Elena se gira y le dedica una amplia sonrisa. Marta vuelve a tocar el claxon como saludo. Jorge les devuelve el saludo con la mano.

7 **INT. HABITACIÓN DE ELENA - DÍA**

Desde el balcón, Jorge ve cómo las chicas entran en el coche. Justo antes de entrar por la puerta del copiloto, Elena, vuelve a mirarle y le manda un beso. Jorge responde con una breve sonrisa de labios. Le vuelve a despedir con la mano y observa cómo el coche arranca hasta perderle de vista.

Se queda unos instantes ahí, fumando en grandes caladas el cigarrillo y con la mirada fija en el exterior sin ningún punto fijo.

8 **INT. HABITACIÓN DESCONOCIDA - DÍA**

RAFA (24 años), con resaca, se despierta en la cama del desconocido con el que tuvo sexo anoche. Está solo y al tocar las sábanas de su lado, están frías.

El agua de la ducha cesa hasta que no se escucha. La puerta del baño se abre y aparece un chico llevando sólo una toalla atada a la cintura.

CHICO
Buenos días.

RAFA
(dubitativo)
Buenos...días...Lui-

CHICO
(interrumpe)
Fran. Mi nombre es Fran.

RAFA
Fran. Eso.

Hay un silencio incómodo, pero es interrumpido por FRAN, el ligue de una noche de Rafa.

(CONTINÚA)

FRAN

¿Te apetece un café? (Rafa no responde) Bueno, voy a hacer café.

Rafa se queda sólo en la habitación. Mira a su alrededor. Su ropa está esparcida por el suelo. Su mochila, en una esquina, está abierta y su peluca rubia está tirada a un lado.

Confuso y mareado, se viste como puede y recoge todas sus pertenencias.

9

INT. COCINA FRAN - DÍA

Rafa llega a la cocina y se asoma por la puerta. Fran está preparando dos tazas de café. Fran le ve vestido y con la mochila a la espalda.

FRAN

¿Ya te vas?

RAFA

(asiente con la cabeza)

Tengo un poco de prisa. Pero, gracias, por el detalle.

Señala la segunda taza de café de la encimera.

FRAN

No hay de qué. ¿No te vuelvo a ver, verdad?

RAFA

(sonríe)

Si quieres volverme a ver, ya sabes a dónde tienes que ir y por quién tienes que preguntar.

Rafa comienza a ir para la puerta principal.

FRAN

(Desde la cocina)

¿Por Rafa?!

RAFA

¡Mejor por Ella!

Cierra la puerta a sus espaldas.

10 **INT. CASA DE ELENA Y RAFA/BAÑO - DÍA**

Jorge, completamente vestido, está lavándose los dientes frente al lavabo, mirando su reflejo en el espejo.

Al salir, apaga la luz y cierra la puerta. A su izquierda, la habitación de Rafa se puede vislumbrar porque la puerta está entreabierta. Tras unos segundos, decide entrar.

11 **EXT. CALLE SEVILLANA - DÍA**

Rafa aparece andando deprisa, esquivando a las personas que se cruzan en su camino.

12 **INT. HABITACIÓN DE RAFA - DÍA**

Jorge echa un vistazo a su alrededor. La habitación está desordenada. Hay muchas prendas extravagantes, llenas de purpurina, lentejuelas y boas de pluma de todos los colores. Zapatos de tacón tirados por el suelo, brochas y pinceles de maquillaje esparcidas por el escritorio. Jorge va rozando con su mano todas las texturas mientras da un rodeo por la habitación.

13 **EXT. CALLE DE ELENA Y RAFA - DÍA**

Rafa camina más despacio hasta llegar a su portal. Busca las llaves en los bolsillos.

14 **INT. HABITACIÓN DE RAFA - DÍA**

Jorge coge un vestido de lentejuelas que hay sobre la silla del escritorio. Se lo pone sobre su torso y se mira en el espejo. Mira cómo le quedaría puesto de verdad.

15 **INT. RELLANO - DÍA**

Rafa sube las escaleras camino a su apartamento.

16 **INT. HABITACIÓN DE RAFA - DÍA**

Jorge deja el vestido donde lo encontró y coge una boa de plumas que hay en la mesa.

RAFA
¿Qué haces aquí?

FINAL ACTO I

ACTO II

17

INT. HABITACIÓN DE RAFA - DÍA

Rafa está apoyado sobre el quicio de la puerta de la habitación.

JORGE

(Nervioso)

Pues... Elena se acaba de ir y me ha dejado aquí solo y...

RAFA

¿Solo en mi habitación?

JORGE

No. Yo sólo... he visto la puerta abierta y...

RAFA

(tras un silencio incómodo)

¿Te gusta?

Rafa señala la boa de pluma que aprieta Jorge entre las manos.

RAFA

Ahora están en oferta. Te puedo conseguir unas cuantas a buen precio.

JORGE

¿Qué? Ah, no. No. Son muy bonitas, pero no quiero ninguna. Gracias.

Jorge deja la boa sobre la mesa bruscamente.

RAFA

Como quieras.

Rafa entra en la habitación y deja la mochila sobre el suelo. Se sienta en la cama y se desata los zapatos. Jorge está apoyado en la pared de enfrente tan quieto como una estatua.

JORGE

Siento que me hayas pillado aquí. No era mi intención... entrar... Bueno, invadir tu espacio.

(Tras un silencio)

He visto la puerta abierta y tantas cosas... no sé. Perdón, lo siento. No... no volverá a pasar.

Rafa sigue entretenido con sus zapatos.

(CONTINÚA)

JORGE
(tras un rato)
Mejor me voy.

Jorge camina hasta la puerta.

RAFA
¿Por qué entraste?

Jorge se gira y cruzan miradas.

JORGE
¿Cómo?

RAFA
Que por qué entraste en mi
habitación ¿Fue por las pelucas?,
¿por los tacones?, ¿o por el
maquillaje?

JORGE
Las lentejuelas.

RAFA
(Sorprendido)
Así que por las lentejuelas...

Rafa mira a su alrededor y coge el mismo vestido que hace unos segundos tenía Jorge entre las manos.

RAFA
(tras mirar el vestido un
par de segundos)
Pruébate.

Rafa le lanza el vestido a Jorge.

JORGE
¿YO? ¿ESTO?

RAFA
(Con parsimonia)
Claro, quién si no. Entraste por
esto, ¿no? Lo mínimo que puedes
hacer es probártelo.

JORGE
(mirando el vestido en sus
manos)
No sé yo...

RAFA
Que más te da, si es sólo un
segundo.

JORGE

Sí, pero...yo...

Su voz se va apagando. Tiene dudas, pero decide probárselo. Jorge se comienza a desnudar y Rafa aparta la mirada.

18 **EXT. CARRETERA - DÍA**

Vemos el coche de Marta pasar por una carretera alrededor de un campo. Hace un día soleado y el cielo está despejado sin ninguna nube. No hay apenas tráfico.

MARTA (V.O)

Qué ganas tenía de este viaje.

19 **INT. COCHE MARTA - DÍA**

Marta conduciendo y Elena a su lado en el asiento de copiloto. La música de la radio se escucha de fondo.

MARTA

Toda la semana con exámenes y yo lo único en lo que podía pensar era en este finde tirada en la playa.

ELENA

(riendo)

Tú y todas.

MARTA

Bua, además, hace taaaanto tiempo que no vemos a las chicas. Creo que no veo a Ana desde Navidad.

ELENA

¿En Navidad? Creo que no la vi...

MARTA

(riéndose)

Anda, tía ¿y cómo la vas a ver? Si te llevas to' el día con Jorge de un lao pa' otro.

ELENA

(divertida)

No seas cabrona... que sabes que no es verdad.

Marta aparta la mirada un segundo de la carretera y mira a su amiga.

MARTA

¿QUÉ NO ES VERDAAAAD? Si os
lleváis to' el día juntossss.

A Elena comienza a incomodarle la conversación y Marta se da cuenta.

MARTA

A ver, que yo no tengo ningún problema, eeh. A mí Jorge me cae genial, me parece un chico majísimo, pero tienes que admitir que desde hace unos meses para acá, sois uno, prácticamente.

Elena se mantiene en silencio.

MARTA

Vamos, desde que te mudaste al piso con el chaval este... Rafa se llamaba, ¿no?

ELENA

(le corrige con seriedad)
Se llama.

MARTA

¿Y qué tal?, ¿bien con él?

ELENA

Sí, es majo.

Elena ha cambiado su tono al hablar de Rafa. Es escueta y breve y a Marta no le pasa desapercibido el detalle.

MARTA

¿Qué pasa? ¿Te cae mal o algo?

ELENA

No, no qué va. Nos llevamos... bien. Es verdad que casi no coincidimos, tenemos horarios muy distintos, pero vamos, que la convivencia bien.

MARTA

¿Y has dejado solo en el piso a Jorge con Rafa sin apenas conocerse?

ELENA

Rafa no estaba.

MARTA

Tú lo has dicho. Estaba (haciendo énfasis en la palabra).

Elena gira la mirada hacia la ventanilla y, pensativa, se dedica a mirar el paisaje.

20

INT. HABITACIÓN RAFA - DÍA

Jorge está intentando subir la cremallera lateral del traje que lleva puesto.

JORGE

¿Así?

Rafa le mira. Jorge lleva puesto el vestido. Le queda ajustado porque no es su talla.

RAFA

Sí. Ven, mírate.

Rafa guía a Jorge hasta el espejo. Jorge observa su reflejo.

RAFA

(intentando colocarle mejor el vestido)

Un poco justo, pero bien.

Se quedan un rato mirando la figura de Jorge en el espejo. Jorge está embelesado, moviéndose levemente, de un lado a otro, hipnotizado por cómo refleja la luz en las lentejuelas causando varios colores a su movimiento. Rafa le observa.

RAFA

Ven aquí. Déjame probar una cosa.

Rafa despeja la silla del escritorio y pone todas las prendas que había ahí, hechas un ovillo, sobre la cama.

RAFA

Ven. Siéntate aquí. Espera.

Sale corriendo para el aseo mientras Jorge se sienta en la silla, algo confuso.

Se escucha el repiquetear de botes y brochas chocando desde el baño, donde Rafa busca algo con ímpetu. Jorge se queda esperando sin saber muy bien qué hacer.

Le llega una notificación al móvil. Es un mensaje de MANUEL (23 años), su mejor amigo.

"Oye tío, nos vamos a ver para comer al final o no?"

El mensaje es como echarle un jarro de agua fría y empieza a sentirse incómodo vestido así.

Rafa aparece en la habitación con un pintalabios rojo en la mano.

(CONTINÚA)

RAFA
Ya estoy aquí.

JORGE
(mirando el pintalabios)
¿Qué haces? ¿Para qué es eso?

RAFA
Tú confía en mí.

Rafa se acerca a Jorge con intención de pintarle los labios. Él se aleja instintivamente, reacio a maquillarse.

JORGE
(alterado)
¿PERO QUÉ HACES?

Rafa se queda helado, sin saber muy bien qué decir.

RAFA
Yo sólo... intentaba...

Jorge se levanta de la silla de un golpe. Quiere quitarse el vestido con urgencia. Ve su ropa en el suelo y la recoge.

JORGE
(sin mirar a Rafa)
Mejor no intentes nada.

Se cambia en el cuarto de baño. Rafa queda atónito.

Jorge, sin despedirse, se va del apartamento.

21 **EXT. CALLE ELENA Y RAFA - DÍA**

Jorge sale del portal y se apoya en la pared. Toma una gran bocanada de aire y espira poco a poco. Está procesando todo lo que ha pasado con Rafa apenas unos segundos atrás.

El móvil vibra en su mano. Es otro mensaje de Manuel.

"Tío??! quedamos o q?"

"Sí" responde Jorge.

22 **EXT. PLAYA - DÍA**

El mar está en calma y la playa casi desierta. Se escuchan los gritos de las chicas antes de entrar en escena.

Cinco chicas en bikini entran corriendo al mar. Están gritando, por lo fría que está el agua. Se ríen. Entre las chicas están Elena y Marta, además de sus amigas Ana, Irene y Laura.

MARTA
(temblando)
¡JODER QUE FRÍA ESTÁ!

Las amigas se ríen.

ELENA
Un poco, sí. Será mejor que
salgamos.

Las chicas salen del agua y llegan hasta sus cosas. Cogen las toallas para secarse.

Están hablando sobre el sitio al que ir a comer. Pero Elena se encuentra ausente.

ANA
¿Vamos al sitio ese de las
caipiriñas?

IRENE
Tía, ese era carísimo...

LAURA
Yo quiero sushi.

MARTA
Estoy con Laura...

Elena, mientras se seca un poco el pelo con la toalla, coge el móvil y llama a Jorge. No consigue respuesta. Revisa si le ha llegado algún mensaje, pero tampoco hay ninguno de Jorge.

Prefiere no darle más importancia al asunto...

MARTA
Elenaaaa, EEE OOO.

ELENA
(saliendo de sus
ensoñaciones)
Sí... Vamos a donde queráis.

Las chicas, fastidiadas, porque no se deciden, hablan todas a la vez. Mientras, Elena vuelve a mirar el móvil.

IRENE
Jooooder, tía, así no avanzamos
eh...

LAURA
...Elena no cuenta... Marta y yo
queremos sushi, así que ya está
decidido...

EXT. RESTAURANTE/ TERRAZA - DÍA

Jorge y Manuel están sentados en una mesa. Cada uno con el plato terminado.

MANUEL, corpulento y muy moreno, está mirando a su amigo Jorge quien está en las nubes.

MANUEL

Tío estás de un raro...

JORGE

Qué dices, si estoy como siempre.

Jorge está no está prestando atención a su amigo.

MANUEL

Desde que has llegado, estás calladísimo. No has comido casi na', no has hablao casi na'... ¿Ha pasao algo con Elenita?

JORGE

Qué va. Que no me pasa nada, te digo. Estaré cansado. (Cambiando de tema) No todo el mundo puede llevar el ritmo que me llevas, Manueeel.

MANUEL

(Ríe)

¿Ves? Eso es verdad... No sabes la pibita que conocí el otro día...

JORGE

(resoplando)

¿Tienes que llamarla así?

MANUEL

Bueno, ¿y qué?

JORGE

Tendrá un nombre, digo yo.

MANUEL

Joé, qué más dará. Anda, anda, desde que saliste del armario, estás hecho un intensito.

Jorge se ofende. Manuel intenta arreglar la situación.

MANUEL

Jorge... que sabes que estoy de coña. Ya me gustaría ser a mí como tú y darle a dos bandas ¡Así tengo más opciones!

(CONTINÚA)

JORGE
Tú lo que eres es un capullo
integral.

Ambos ríen.

Jorge mira la hora en el reloj.

JORGE
Oye, que me tengo que ir.

MANUEL
¿Ya?

JORGE
Sí, tío. Tengo cosas que hacer.
Ya quedamos.

Manuel y Jorge se dan un abrazo de despedida.

MANUEL
Pero, de verdad, eh... luego no
me des largas.

24 INT. CASA DE ELENA Y RAFA/ SALÓN - ATARDECER

Rafa está organizando la maleta que se va a llevar esta noche para el club.

Suena el timbre.

25 INT. CASA DE ELENA Y RAFA / RECIBIDOR - ATARDECER

Extrañado, porque no espera a nadie, va a abrir la puerta. Jorge está al otro lado, apoyado en el quicio.

Se quedan un instante mirándose.

RAFA
Entra.

26 INT. CASA DE ELENA Y RAFA / SALÓN - ATARDECER

Jorge sigue a Rafa hasta dentro de la estancia en completo silencio.

RAFA
(dando la espalda a Jorge)
¿Se te ha olvidado algo?

JORGE
No.

RAFA

¿Entonces?

JORGE

Te debo una disculpa.

Rafa se gira hacia él.

JORGE

No debería haberme ido así antes.
Me he comportado como un
gilipollas. Lo siento.

Rafa no responde.

JORGE

Me he puesto nervioso. No sé, ha
sido extraño... Ya sabes, no nos
conocemos mucho y la situación...
me ha superado.

Rafa guarda silencio.

JORGE

¿No vas a decir nada?

Rafa no dice ni una palabra. Jorge comienza a andar por la
estancia sin un rumbo establecido.

JORGE

El caso es que no he podido
sacármelo de la cabeza. Porque,
la realidad, es que no he sentido
rechazo por el vestido o por el
maldito pintalabios... He... He
rechazado lo bien que me sentía.

Se para en seco y vuelve a mirar a Rafa.

JORGE

Lo siento.

Jorge se sienta en el sofá, tenso, esperando una respuesta
por parte de Rafa.

RAFA

No puedes escapar cada vez que te
entre el miedo.

Jorge le sorprende la respuesta.

RAFA

Llego a mi casa y me encuentro al
novio de mi compañera de piso, a
quien he visto poco más de dos
veces, mirando entre mis cosas.
Decido tomármelo con calma y

(MÁS)

(CONTINÚA)

RAFA (continúa)
entender qué coño hace en mi habitación. Cuando considero que, puede que tenga curiosidad por el *drag*, se comporta como un completo gilipollas, que sale corriendo al ver un pintalabios rojo.

(Silencio)
Ahora dime tú, ¿vas a volver a comportarte como un *macho-man*?

JORGE
(sin saber muy bien qué decir)
Yo...

RAFA
Bien. Disculpas aceptadas. Ahora, ven conmigo.

27 **INT. HABITACIÓN RAFA - ATARDECER**

La habitación está más ordenada que por la mañana.

RAFA
(señalando la cama)
Siéntate aquí.
(Jorge lo hace)
Quiero maquillarte. Lo aviso porque no quiero que salgas otra vez corriendo y...

JORGE
No lo haré.

RAFA
Bien.

Rafa se sienta frente a Jorge. En sus manos hay un neceser lleno de cosméticos. Coge una brocha y la desliza por los pómulos de Jorge.

JORGE
Espero que sepas lo que estás haciendo.

RAFA
(ríe)
Tranquilo, todo controlado.

Rafa maquilla a Jorge con una concentración y agilidad digna de un pintor frente a un lienzo en blanco.

RAFA

¿Sabes? Para mí el maquillaje es como una seña de identidad. Sé que suena muy cliché, pero es así. Cómo utilizas la paleta de colores, qué trazos decides hacer y cuánto vas a utilizar, dice más de tu interior de lo que uno mismo se imagina.

JORGE

Entonces si me maquillas tú, dirá de ti más que de mí, ¿no?

Rafa última los detalles.

RAFA

Decídelo tú mismo.

Rafa le acerca un pequeño espejo a Jorge. Él mira su reflejo y queda desconcertado. Es la primera vez que se maquilla. Es muy sutil. Sólo una fina línea negra encima de sus pestañas, con rímel, brillo en los pómulos y labios rojos.

RAFA

¿Y bien?

JORGE

Pues... no sé, es la primera vez que me maquillo.

RAFA

¿A quién te recuerdas?

JORGE

(sonríe)

A mí. Desde luego que a mí. Y me gusta el pintalabios.

Ambos sonríen.

RAFA

¿Tienes planes?

JORGE

¿Por qué?

RAFA

Quiero llevarte a un sitio.

JORGE

¿Cuándo?, ¿ahora?

RAFA

Sí.

JORGE

Bueno... no tengo planes, pero...

Rafa se pone en pie.

RAFA

(interrumpe)

Perfecto. No se hable más. Coge tu chaqueta que nos vamos.

Rafa ya está saliendo por la puerta cuando...

JORGE

ESPERA.

(Rafa se gira)

¿Tengo que ir con esto en la cara?

Jorge señala el maquillaje. Rafa pone los ojos en blanco.

RAFA

Puedes quitártelo.

28

EXT. PORCHE / CASA DE LA PLAYA - NOCHE

Elena y sus amigas tomándose unos cuantos cócteles. Están riéndose escandalosamente, jugando a un juego.

IRENE

VENGA, VENGA QUE LE TOCA A ANA.

El ambiente se calma.

MARTA

Ana, ¿verdad o atrevimiento?

(continúa)

Atrevimiento.

MARTA

Termina tu copa de un trago.

Las chicas se ríen y Ana mira su copa, que está entera.

ANA

Joder, tía, que me la acabo de servir.

MARTA

Por eso.

Entre todas:

¡BEBE, BEBE, BEBE...!

Ana termina su bebida con gesto desagradable. Todas ríen y aplauden.

(CONTINÚA)

MARTA

ELENA, ¿verdad o atrevimiento?

ELENA

Verdad.

MARTA

¿Tienes inseguridades por dejar a solas a Jorge con Rafa?

El ambiente se torna más serio. Se escuchan risitas con disimulo.

ELENA

No. Evidentemente, NO.

29

INT. CLUB 'FOLCLÓRICAS' - NOCHE

Se abre la puerta. Rafa y Jorge entran en el local. Rafa enciende la luz. Las mesas y las sillas están recogidas, apiladas en una esquina. Todo está vacío y en silencio.

Cuando hablan se produce eco.

JORGE

Así que, aquí es donde trabajas...

Jorge da una vuelta sobre sí mismo observando todo.

RAFA

Exacto. Hoy me tocaba abrir a mí. Todavía quedan un par de horas para que esto se ponga en marcha. Ven, quiero enseñarte una cosa.

Jorge persigue a Rafa.

30

INT. CLUB 'FOLCLÓRICAS' / VESTUARIO - NOCHE

Rafa abre la puerta y enciende la luz.

RAFA

Bienvenido a mi santuario.

Jorge entra y queda sorprendido. La sala está llena de prendas tan amontonadas que sólo se es capaz de distinguir por las texturas: terciopelo, purpurina, tul, satén, plumas, antelina...

Jorge va pasando por los percheros burro tocando todas las texturas.

JORGE

Hay muchísimas... ¿De quiénes son?

RAFA

La mayoría las hace Hugo.

JORGE

¿Hugo?

RAFA

El jefe.

Jorge sigue entretenido analizando todo.

RAFA

Es el propietario y vive por y para el club. Lleva desde muy joven trabajando y manteniendo este lugar. Lo construyó cuando recibió una herencia por un familiar... no recuerdo ahora mismo quién.

JORGE

Pareces saber mucho sobre él.

RAFA

Se podría decir que somos buenos amigos.

Tras un silencio, Jorge mira a Rafa, que se ha ido del presente por un momento.

RAFA

En fin, voy a ver si encuentro lo que andaba buscando... tiene que estar por aquí...

Rafa sigue rebuscando entre unas cajas que hay amontonadas, mientras Jorge sigue embelesado por el ambiente. Ahora mira los bustos donde están colocadas pelucas de todo tipo. Rafa llega a la gran mesa rectangular que hay en el centro y coloca una pesada caja.

RAFA

(ilusionado)

¡Por fin! Aquí está. Llevaba mucho tiempo sin verlos... qué recuerdos.

Rafa comienza a sacar de la caja tabloncitos de corcho llenos de recortes de todo los tamaños y texturas. Hay dibujos, fotos, letras, colores y purpurina. Recortes de texturas: vaquero, plumas, tela de brillo...

JORGE

¿Qué es todo esto?

RAFA

Son nuestros paneles.

(Jorge no entiende)

Es una manera de proyectar al exterior nuestro alter ego. Crear nuestro personaje basándonos en quienes somos y en quién queremos ser.

Jorge mira los paneles sin saber muy bien qué pensar.

JORGE

¿Por qué me enseñas todo esto?

RAFA

Pensé que te vendría bien hacer uno.

JORGE

¿Por qué?

RAFA

Bueno, pues porque...

JORGE

(interrumpe)

¿Crees que por haberme puesto un vestido o haberme pintado los labios de rojo quiero ser *drag*?
¿Es eso? Porque sería un prejuicio por tu parte.

RAFA

¿Por qué entraste en mi habitación?

Jorge se queda mudo.

RAFA

Te pregunto que por qué entraste en mi habitación.

Jorge no contesta.

RAFA

Quizá el que prejuzga es otro.

Rafa da media vuelta y sale del vestuario.

31 INT. CLUB 'FOLCLÓRICAS' - NOCHE

Jorge persigue a Rafa.

JORGE
Espera, Rafa, yo no quería...

Se escuchan unas llaves abriendo la puerta principal. HUGO (30 años), con pelo rubio y unos rasgos dignos de escultura, aparece en escena. A sus espaldas, LUCÍA (25 años), otra rubia con rasgos angelicales.

RAFA
¡Hola!

HUGO
Hola...
(se abrazan)
¿Qué haces... hacéis aquí?

Rafa abraza brevemente a Lucía como saludo. Hugo y Jorge se miran fijamente.

RAFA
Ah, sí. Hugo, este es Jorge, un amigo. Jorge, Hugo, el jefe.

Jorge y Hugo se estrechan la mano.

JORGE
Encantado.

Hugo asiente con la cabeza.

RAFA
Y esta de aquí es mi queridísima Lucía. Amiga y encargada.

LUCÍA
¡Hola, Jorge, es un placer!

JORGE
Igualmente, Lucía.

Se presentan con dos besos.

Hay un silencio incómodo. Hugo y Jorge siguen mirándose fijamente.

RAFA
Hoy abría yo el club, ¿recuerdas?

Hugo desvía la atención a Rafa.

HUGO
Sí, lo sé. Hemos querido venir antes para reponer un par de cosas.

(CONTINÚA)

LUCÍA

Y será mejor que nos demos prisa.

HUGO

(entretenido)

Sí... ahora vamos.

(mirando fijamente a Jorge)

¿Por qué has venido tan temprano?

RAFA

Quería arreglar unas cosillas antes de que esto se llenara. (A Jorge) Ya verás, Jorge, hoy es un día de los fuertes. El club va a estar a rebosar.

LUCÍA

Claro, eso sólo lo dices porque actúas tú.

JORGE

¿Actúas hoy?

RAFA

Tendrás que quedarte para averiguarlo...

LUCIA

Oye, Hugo, que tenemos que recoger eso, venga.

HUGO

Sí, será mejor que vayamos...

Hugo y Lucía salen de la estancia.

32

EXT. PLAYA - NOCHE

Elena sentada en la arena frente al mar. Sólo se escucha el romper de las olas.

Tiene el móvil en la mano. Llama a Jorge. De nuevo, sin respuesta.

Marta aparece caminando por el fondo. Se sienta a su lado. Están perjudicadas por el alcohol.

MARTA

¿Qué haces aquí sola?

ELENA

Pensar.

MARTA

¿Y en qué piensas?

(CONTINÚA)

ELENA

En nada.

MARTA

No me digass... que... es por lo del... juego.

ELENA

El qué.

MARTA

Joder, Elena. Lo que te he dicho sobre Jorge y Rafa.

El silencio de Elena confirma la respuesta.

MARTA

Tía, que es sólo un juego. No iba en serio.

Elena no responde.

MARTA

Oye que lo siento si te ha molestado. Yo no quería...

ELENA

(interrumpe)

Lleva todo el día ignorándome.

(silencio)

Ni mensajes, ni llamadas. Nada. No me coge el teléfono, lo he intentado ya varias veces. Mira.

Le enseña el móvil a Marta. Se ven las llamadas perdidas.

ELENA

Todo el día desaparecido, tía. Que no estoy así por el juego, solo que... me parece extraño que no me haya hablado aún. Le dije que le llamaría al llegar y sin respuesta. Cero.

Marta intenta consolar a su amiga.

MARTA

Elena, que seguro que no es nada. Estará ocupado y no habrá estado atento al móvil. Seguro que es eso. Que es Jorge, por el amor de Dios... ¿Desde cuándo tienes inseguridades respecto a él?

ELENA

Nunca las he tenido.

MARTA

¿Entonces?

ELENA

No sé, tía. Tampoco me había ignorado nunca.

MARTA

Pero, ¿por qué estas tan segura de que te está ignorando? Estará liado con otra cosa tía...

ELENA

Me dijo que no tenía planes. Que, si eso, quedaba para comer con Manuel, pero que tampoco estaba muy seguro ¿Y quién está liado el fin de semana? Tía que no. Que no. A este le ha pasado algo, fijo...

MARTA

Joder, Elena... Siento que estés así, pero, ahora no puedes hacer nada. Estás a horas de allí en coche y no tienes coche y, yo estoy muy borracha para cogerlo (Elena ríe). Lo mejor que puedes hacer, es servirte un mojito y pasarlo de puta madre con tus amigas. Deja de rayarte por Jorge, que si se preocupa, pues que te llame.

ELENA

Joder, si es que tienes razón.

Se abrazan.

ELENA

Gracias, amiga.

MARTA

Venga, que te preparo el mojito.

Se levantan y andan dirección a la casa mientras mantienen una conversación animada.

33

INT. CLUB 'FOLCLÓRICAS' - NOCHE

El local está repleto de gente. Jorge está sentado en la barra. Lucía le sirve una copa.

LUCÍA

Aquí tienes.

(CONTINÚA)

JORGE
Gracias.

Pega un sorbo a la copa.

LUCÍA
Y... ¿de qué conoces a Rafa?

JORGE
Es el compi de piso de mi novia.

LUCÍA
Entiendo. Y, ¿sois muy amigos?

JORGE
¿Quiénes?

LUCÍA
(con sarcasmo)
Tú novia y tú.

Jorge no la entiende.

LUCÍA
¿Pues quiénes vais a ser? Rafa y
tú. Que si sois amigos.

JORGE
Ah, bueno, no mucho en realidad.
Hoy ha sido el día que más
palabras hemos intercambiado sin
duda.

LUCÍA
Vaya, ¿y eso?

JORGE
(incómodo)
Pues...

LUCÍA
Oye que, si no me quieres contar,
no tienes por qué hacerlo eh...

JORGE
No, no. Es sólo que no sé muy
bien porque no hemos entablado
más relación antes. Es verdad que
no hemos coincidido mucho...
Supongo que será eso.

LUCÍA
Tiene sentido. Rafa trabaja casi
todas las noches aquí. Ya sea
actuando o como camarero. Hasta
hay veces que viene en sus días
libres.

JORGE

Será por eso entonces...

Jorge mira a su alrededor, extrañado.

LUCÍA

Es la primera vez que vienes por aquí, ¿verdad?

JORGE

¿Tanto se me nota?

LUCÍA

(sonríe)

Un poco.

34

INT. CLUB 'FOLCLÓRICAS' /CAMERINO - NOCHE

HUGO

¿Quién es ese y qué hace aquí?

Rafa está terminando de maquillarse frente al espejo. Hugo a su espalda.

RAFA

ESE, tiene nombre. Jorge. Y qué más te da para lo que lo he traído...

HUGO

Es mi local. Estoy en todo mi derecho a preguntar. Además, no sabía que ahora empiezas las jornadas como las terminas... con ligues de por medio.

RAFA

No es un ligue.

HUGO

¿Entonces?

Breve silencio.

RAFA

Es el novio de Elena.

HUGO

(Sarcástico y entre risas)

¿Y qué pinta aquí?

Rafa deja el lápiz de ojos en la mesa de un golpe. Se gira y encara a Hugo.

(CONTINÚA)

RAFA

Ese chico está pidiendo a gritos un empujoncito para ser quien realmente quiere ser. Sólo intento ser yo quien lo impulse.

HUGO

¿Estás diciendo que quiere ser *drag*?

Rafa da media vuelta y sigue con su maquillaje.

RAFA

Puede ser.

HUGO

No me lo creo.

RAFA

¿Y por qué no?

HUGO

¿Tú le has visto?

RAFA

¿PERO QUÉ LE PASA A LA GENTE HOY CON LOS PREJUICIOS?

Un técnico irrumpe en el camerino.

TÉCNICO

ELLA, sales en cinco minutos.

RAFA

Genial. Gracias.

HUGO

Será mejor que me vaya...

RAFA

Sí, eso. Déjame arreglarme tranquilo.

HUGO

... Pero, que sepas, que de ese chaval no me fio un pelo.

RAFA

Si no le conoces de nada.

HUGO

Y tú tampoco.

Hugo sale del camerino, dejando a Rafa meditando sobre esas palabras.

FINAL ACTO II

ACTO III

35

INT. CLUB 'FOLCLÓRICAS' - NOCHE

Jorge bebe su copa a tragos cortos. Sentado en la barra de cara a las mesas y al escenario. Lucía atiende a otros clientes.

Jorge observa el ambiente, los grupos de amigos en cada mesa, los artistas *drag* que hay alrededor, las bailarinas que actúan en el escenario, el público que aplaude...

Las bailarinas bajan del escenario y llega un presentador. La música se va apagando.

Presentador dando golpes al micrófono.

PUM, PUM, PUM

PRESENTADOR

Probando, probando... (golpes al micro), me oís, ¿verdad?

La gente le responde que sí o se ríen.

(continúa)

Bien, porque quiero que me escuchéis con atención. Ha llegado el momento que muchas estábamos esperando...

El público empieza a silbar, animado.

PRESENTADOR

Ella es una referente de nuestro país, y por supuesto, de este club. Aquellos que la conocen, están deseando verla sobre estas tablas... Y aquellos que no... Nunca olvidarán su primera vez.

Se escucha la emoción del público.

PRESENTADOR

Y, ahora, sin tiempo que perder, demos la bienvenida a la única e inigualable

(voz sensual)

ELLA Carrá.

36 INT. CLUB 'FOLCLÓRICAS' / DETRÁS ESCENARIO - NOCHE

ELLA Carrá, apunto de salir a actuar, da un largo suspiro.
Sale a escena.

37 INT. CLUB 'FOLCLÓRICAS' - NOCHE

Las luces se apagan y el público pega un grito.
Jorge se sorprende al escuchar el nombre.

Un foco de luz blanca le alumbra. ELLA, subida en un aro de acrobacias. Vestida con un bodi plateado de brillo, con grandes perlas incrustadas, unas botas blancas de látex hasta las rodillas, con unas plataformas de quince centímetros y una peluca rosa, con un alto recogido, llena de flores de plástico.

El público grita, aplaude y alaba.

Se escucha la canción *Dancing On My Own* de Robyn.

ELLA CARRÁ
(Playback)
*'Somebody said you got a new
friend
Does she love you better than I
can?...'*

El aro baja lentamente. Ella mira a Jorge.

ELLA CARRÁ
*'...And there's a big black sky
over my town
I know where you're at, I bet
she's around.'*

ELLA llega hasta el suelo del escenario y se va deslizando por él hasta terminar abierta de piernas.

ELLA CARRÁ
*'And yeah, I know it's stupid
But I just gotta see it for
myself'*

Dos bailarines aparecen, cada uno por un extremo. Llegan hasta el centro del escenario y acompañan la coreografía de Ella. Sólo van vestidos con unos pantalones negros elásticos.

ELLA CARRÁ
*'I'm in the corner, watching you
kiss her, oh
I'm right over here, why can't
you see me? Oh
(MÁS)*

(CONTINÚA)

ELLA CARRÁ (continúa)
*And I'm giving it my all
 I'm not the guy you're taking
 home, ooh
 I keep dancing on my own, ah...'*

Jorge no puede quitar los ojos del escenario. No puede apartar la mirada de ELLA.

La actuación sigue su transcurso, el público está eufórico, pero Jorge se ha transportado a otra realidad en la que todo su alrededor se ha desvanecido. Sólo quedan él, las luces, la música y la actuación.

La música disminuyendo. Los focos de colores se apagan. Los bailarines se van. El escenario queda iluminado por una pequeña guirnalda de luces al fondo.

ELLA sentada en el aro, da vueltas sobre el eje mientras sube lentamente.

ELLA CARRÁ
 (mirando a Jorge)
*'...So far away but still so near
 The lights come on, the music
 dies
 But you don't see me standing
 here
 I just came to say goodbye...'*

El público va callando, mientras Ella sigue subiendo en el aro.

ELLA CARRÁ
*'...I'm in the corner, watching
 you kiss her, oh...'*

Cuando la música rompe, el aro baja rápidamente y Ella queda colgando de él. Todos los presentes se alzan y empiezan a saltar, bailar y cantar con la música.

ELLA CARRÁ
*'...And I'm giving it my all
 But I'm not the guy you're taking
 home, ooh
 I keep dancing on my own.'*

La actuación finaliza y todos aplauden como si les fuera la vida en ello. Jorge no reacciona. Está pasmado. ELLA le sonríe y es el motivo por el que vuelve al presente. Su móvil vibra en el bolsillo del pantalón.

Mira el teléfono móvil. En la pantalla se lee ELENA.

Finaliza la llamada.

ELLA y sus bailarines se despiden y salen del escenario.

LUCIA
(sirviendo unas cervezas a
clientes)

¿Es buena eeeeh?

Jorge deja el móvil y gira para mirarla

JORGE
¿Eh?, Ah, sí. Sí. Muy buena, de
hecho.

Jorge mira para las salas contiguas al escenario.

38

INT. CLUB 'FOLCLÓRICAS' / CAMERINO - NOCHE

ELLA sentada en una silla, cambiándose de zapatos. Llaman
ala puerta.

Se abre la puerta y se asoma Jorge.

JORGE
¿Se puede?

RAFA
(ríe)
¿Ahora pides permiso para entrar?

Ambos ríen.

JORGE
Rafa, lo de ahí fuera, ha sido
espectacular.

RAFA
Gracias.

JORGE
No, no. Lo digo en serio. Nunca
había visto algo parecido.
Estoy... estoy sin palabras.

RAFA
Gracias, Jorge. Me alegra que te
haya gustado tanto, de verdad.

Jorge sonríe. Entra en el camerino y cierra la puerta con
cuidado. Se apoya en la pared.

JORGE
Oye, respecto a lo que pasó
antes... quería disculparme,
estuve muy fuera de lugar. Lo
siento.

RAFA
(irónico)
¿Otra disculpa? Las voy a tener
que ir apuntando.

JORGE
Ya... no paro de cagarla hoy. Lo
sien...Joder, sí que hago las
cosas mal si tengo que pedir
perdón todo el rato.

RAFA
Te diría que no es así... pero
estaría mintiendo.

JORGE
¿Podemos empezar de nuevo?

Tras un segundo, Rafa asiente.

JORGE
Hola, soy Jorge. Encantado.
Jorge le tiende la mano.

RAFA
Hola, Jorge, Rafa. Es un placer.
Estrecha la mano de Jorge. Ambos sonríen.

RAFA
Y, ¿qué te trae por aquí, Jorge?

JORGE
Estaba dando un paseo por el
barrio y las luces de este sitio
han llamado mi atención.

RAFA
¿Ah, sí?

JORGE
Así que, he decidido entrar. Si
te soy sincero, no me esperaba a
tanta gente.

RAFA
Suele pasar.

JORGE
Supongo. He ido a la barra y una
chica rubia, bastante maja, me ha
servido una copa.

RAFA
¿Te ha gustado la camarera?, ¿es
eso lo que te ha hecho quedarte?

JORGE

Qué va... No, no. Nada más lejos.

RAFA

¿Entonces?

JORGE

Cuando llevaba dos tragos, me he fijado que todos los presentes estaban mirando al escenario. Como si estuviesen a la espera de algo.

RAFA

(fingiendo intriga)

Vaya...

JORGE

Sí... entonces he creído que algo importante debía suceder para reunir a toda esa gente expectante.

RAFA

¿Y qué has descubierto?

JORGE

Algo maravilloso.

Rafa, callado, no sigue con la broma.

JORGE

He visto a una persona siendo ella misma. Sin consecuencias ni excusas. He mirado a la verdad a la cara y, me he dado cuenta, que quiero lo mismo para mí. Ser sincero e ir más allá.

RAFA

¿Y hasta dónde quieres llegar?

JORGE

Hasta encontrarme. Hasta perder el miedo, de una vez por todas. Quiero dejar de pretender que soy sólo esto (señalando su cuerpo). Porque no es verdad. Soy mucho más.

RAFA

¿Crees que ser *drag* es lo que necesitas? ¿lo que quieres?

JORGE

Sí.

RAFA

¿Crees que puedes serlo?

JORGE

Voy a descubrirlo.

RAFA

No es tan fácil como crees.

JORGE

¿Y cómo sabes lo que creo y lo que no?

RAFA

Sé mucho más de lo que piensas...

JORGE

Lo único que sé, Rafa, es que quiero hacer lo que acabas de hacer ahí arriba. Quiero sentirlo por mí mismo, VIVIRLO, por mí mismo. Todo lo demás puede estar difuso, pero esto... Esto es lo más claro que he sentido en años.

El móvil de Rafa interrumpe el momento. Alguien le llama. Rafa mira la pantalla del móvil.

RAFA

Dame un segundo.

Jorge pone una mano en el brazo de Rafa cuando pasa por su lado, parándolo en seco.

JORGE

Espera, antes de coger la llamada.

Dime, ¿crees que puedo llegar a ser *drag queen*?

RAFA

(tras unos segundos)

Por supuesto que sí. Y te voy a ayudar a conseguirlo.

A Jorge se le forma una sonrisa inocente en la cara, como de si un niño se tratara.

JORGE

Gracias, Rafa. Menos mal que nos hemos conocido.

Rafa sonríe y sale del camerino.

INT. PASILLO/ CAMERINO - NOCHE

Rafa coge la llamada. Es Elena

RAFA

¡Hola! Dime, ¿Qué tal? ¿pasa algo?

ELENA

(a través del teléfono)
Hola, Rafa... Perdón por molestar, supongo que estás trabajando...

RAFA

Tranquila, me has pillado en un descanso. Dime.

ELENA

Nada, sólo te quería preguntar si has visto a Jorge hoy...

Rafa mira a Jorge a través de la puerta entreabierta. Está curioseando con las pelucas. Probándose una y otra y mirándose al espejo, riéndose.

ELENA

... Me despedí en casa y no he vuelto a saber nada de él. No sé si coincidisteis allí o sabes dónde puede estar. Sé que no os lleváis, pero...

RAFA

Elena...

ELENA

¿Sí?

Rafa sigue mirando a Jorge. Se ha puesto unos tacones altísimos y pierde el equilibrio con ellos. Parece un niño de tres años aprendiendo a andar. Rafa ríe para sí mismo.

RAFA

... Lo siento, querida. Pero no lo he visto. Se tuvo que ir antes de que yo llegara.

ELENA

Joder...

RAFA

Pero, no te preocupes, seguro que está bien.

(CONTINÚA)

ELENA
Eso espero, Rafa, estoy
preocupadísima.

RAFA
Si viene por el piso, te aviso.

ELENA
Y, ¿para qué iba a pasar por el
piso?

RAFA
(dubitativo)
Ay, pues no sé, Elena. Por si se
olvidó de algo o no sé... Bueno,
tengo que colgar, me están
esperando.

ELENA
Vale, Rafa. Gracias por avisar.
Un beso.

RAFA
Un beso.

Cuelga.

40

INT. CLUB 'FOLCLÓRICAS' / CAMERINO - NOCHE

Rafa entra en el camerino.

JORGE
¿Quién era?

RAFA
Nadie... eh... un amigo que viene
más tarde.

JORGE
Ah.

RAFA
En fin, ¿por dónde íbamos?

Jorge sonríe. Ambos se quedan hablando de qué utilizar y qué no para Jorge y su personaje *drag*. Se ven cómodos y tranquilos.

CORTE A NEGRO.

INT. HABITACIÓN/ CASA DE LA PLAYA- NOCHE

Elena está recostada en la cama, a punto de dormir. Está entretenida con su perfil de Instagram desde el móvil. Marta está en la cama de al lado, profundamente dormida.

La habitación sólo alumbrada por la pantalla del móvil de Elena.

Está mirando las historias que han publicado sus seguidos. Vemos que está viendo, en ese momento, las historias de @_LucyInTheSky. Vemos la foto del usuario y entendemos que es LUCÍA, la encargada del club. Pasa a la siguiente historia y es una foto de su perro, pasa a la siguiente y es un *selfie* frente al espejo. Así, la siguiente y la siguiente, hasta que llega a un vídeo.

Es un vídeo grabado, desde la barra, donde se ve a toda la gente que ha ido esa noche al club. En la esquina inferior derecha se puede leer:

Hoy estamos hasta arriba!!!!

De pronto, Elena para el vídeo. Cree haber reconocido a alguien. Se acerca el móvil a la cara, para asegurarse. Sí, es él. Reconocería ese perfil en cualquier parte.

Vemos la imagen congelada. En ella, reconocemos a Jorge dando un trago a una copa, sentado en la barra del bar, mirando hacia otro lado.

ELENA

Hijo de p...

FIN

MEMORIA

ÍNDICE

1-Introducción.....	2
2. El Proyecto	4
3. El Proceso.....	5
4. El Resultado.....	11
5. Referencias Bibliográficas	12

INTRODUCCIÓN

Estrellita es un proyecto de miniserie, destinada a plataformas VOD, que trata sobre Jorge, un chico que descubre su admiración hacia el *drag queen* y el mundo del travestismo. En este redescubrimiento de sí mismo, se revela un proceso de cambio que no solo transforma a su protagonista, sino a todos los que le rodean.

Estrellita es una serie que consta de cinco capítulos, de cuarenta a cincuenta minutos aproximadamente cada uno de ellos, con un final conclusivo.

Esta idea nace a raíz de un pensamiento: la ruptura de constructos sociales. Me encontré conmigo misma en este pensamiento que no paraba de rondar mi cabeza: los hombres y el maquillaje. Cómo algo tan aceptado en la identidad de género femenina, podía estar tan vinculado a la orientación sexual en identidades masculinas y ser todo un descubrimiento para el género masculino. Es decir, a los hombres se les maquilla sutilmente en cine y televisión, hasta incluso en el mundo de la moda, pero en pocas ocasiones (por no decir nunca) podemos apreciar un maquillaje elaborado en un hombre y, en estas raras ocasiones, nos encontramos con la vinculación de su orientación sexual en la que la mayoría de ellos se presentan como homosexuales. Tras pensar sobre el cambio social y aceptación que se produciría con la normalización y ruptura de este canon estético, me vi envuelta en la idea del mundo *drag queen*.

El *drag queen* es un movimiento que rompe con los roles de género. La vestimenta, el maquillaje, el peinado, los accesorios... nada tiene sexo. Todo es aceptado y normalizado en este movimiento donde se utilizan todas las extravagancias posibles. En el *drag* no existen etiquetas ni categorías sociales, puedes ser quien o lo que quieras ser, sin atisbo de reproche. Erróneamente, este movimiento se suele vincular con el colectivo LGBTQ+, digo que es erróneo, porque tal y como he explicado anteriormente, este movimiento carece de orientaciones e identidades sexuales. Si es cierto que en este colectivo se encuentra una gran tendencia al *drag*, porque no deja de ser una manera de expresión y de relucir con una personalidad y unas características fuera de los cánones sociales establecidos. Por tanto, muchas personas del colectivo LGBTQ+ lo utilizan como herramienta para combatir la opresión y el rechazo social que reciben día a día por el sistema social heteropatriarcal en el que vivimos.

Así, con esta breve reflexión sobre la sociedad y el cambio que hay que producir para conseguir la aceptación y el respeto mutuo, nació *Estrellita*: un chico que descubre que quiere ser *drag queen* y pasa por una serie de cambios inevitables para llegar a serlo.

Desde los comienzos de esta idea, el título ha estado presente y no ha sufrido ninguna modificación. Esto pasa porque a raíz de querer romper con lo establecido, a mi mente vino una serie de factores que puede que, más que socialmente, culturalmente se encuentran reprimidos. Esta idea me daba también la capacidad de dar visión a la cultura andaluza, a un folklore olvidado. La idea de las raíces andaluzas, me hizo llegar hasta los orígenes de la copla y caí en la cuenta de que este género musical, este salto a la fama y a la cultura de nuestro país se produjo durante la represión de la dictadura franquista. La idea de un movimiento tan liberal, como es el *drag queen*, comparado con la opresión que causó la dictadura franquista durante gran parte del siglo pasado, me hizo querer dar ese giro y contrastar sarcásticamente, la visión de una cultura andaluza que nació bajo la sombra de la represión, en una figura que debía ser todo lo contrario. Así es como el chico que quiere ser *drag*, nombra a su personaje Estrellita, por Estrellita Castro, una de las artistas con más caché durante el franquismo quien, como algunos concluyen, optaba por una ideología republicana, escondida bajo los focos de la dictadura.

La idea argumental no se puede decir que haya variado, más bien, ha crecido y se ha ido desarrollando y pulido con el paso del tiempo. Sin embargo, el formato ha sido uno de los primeros descartes y cambios del proyecto. Al principio, todo era una gran pincelada. No había nada decidido con seguridad y la idea no se encajaba a ningún formato audiovisual ¿Cortometraje o largometraje?, ¿película o serie de televisión?, ¿historias conclusivas por capítulos o una idea que abarcara toda una temporada?, ¿o quizás temporadas, en plural? Todas estas preguntas y más, fueron dudas que me abarcaron en las primeras semanas de creación. Al final, se optó por una miniserie, de cinco capítulos, con final conclusivo. Este formato fue el elegido por su uso continuado actualmente en plataformas VOD, cuyas están en auge y parecen haber optado por este formato que está triunfando. Así, la historia se desarrollaría lo suficiente como para no dejar ningún cabo suelto; no quedaría breve como en un cortometraje, tampoco se desarrollaría con actos insustanciales, como en series de más de una temporada y los arcos narrativos no serían tan bruscos como en un largometraje

EL PROYECTO

Título: Estrellita

Formato: Miniserie

Género: Dramedia

Duración: 5 capítulos de 40-50 minutos

Idioma: Castellano

País: España

Sinopsis: *Estrellita* es un proyecto audiovisual, en formato miniserie, que relata las vivencias de Jorge, un chico normativo que comienza a adentrarse en el mundo del espectáculo *drag*.

Concepto:

- Inclusividad.
- Diversidad.
- Ruptura de *masculinidad frágil*.
- Mundo *drag*: el travestismo y el espectáculo.
- Cultura andaluza y española.
- Visibilidad de colectivos oprimidos.
- Normalización social.

Las siguientes referencias son tanto visuales como argumentales:

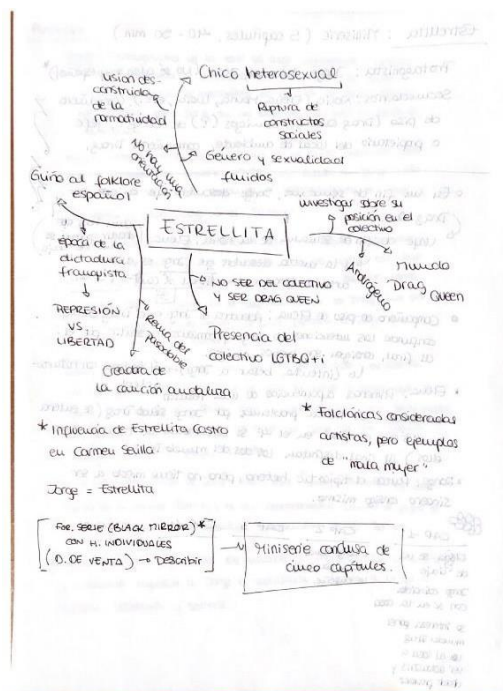
- *Pose* (HBO, 2018-)
- *La Veneno* (Atresplayer, 2020)
- *Euphoria* (HBO, 2019)
- *AJ and the Queen* (Netflix, 2020)
- *RuPaul: Reinass del Drag* (Netflix, 2009)

- *Los amores imaginarios* (Xavier Dolan, 2014)
- *Explota Explota* (Nacho Álvarez, 2020)
- *Generation* (HBO, 2021-)
- *Los soñadores* (Bernardo Bertolucci, 2003)
- *Vivir de prisa, amar despacio* (Christophe Honoré, 2018)

Las series creadas por Ryan Murphy (*Pose*, *Glee*, *Hollywood*, *American Horror Story*, etc.) son un gran referente tanto temático, argumental, como de tonalidad y estilo. También, muchos programas de televisión de temática *drag* han sido un gran recurso para la creación argumental de la serie y el tratamiento de la historia.

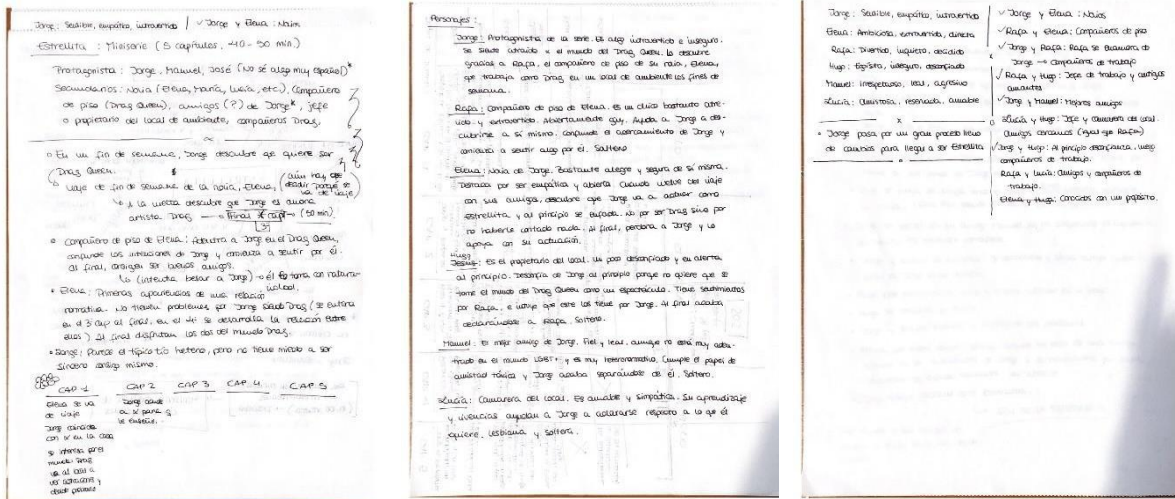
Sobre su estilo visual, destacan los trabajos fotográficos de Macell Rév y Paolo Raeli.

EL PROCESO



La idea de este proyecto nace en el verano del año 2020. Sin saber que, en los próximos meses, se convertiría en mi Trabajo de Fin de Grado y terminaría siendo una miniserie de cinco capítulos llenos de personajes e historias entrelazadas.

A principios de diciembre del 2020, esta idea es aceptada como proyecto de fin de carrera cuando me asignan la tutoría de Inmaculada Gordillo, profesora en la Facultad de Comunicación de la Universidad de Sevilla. A partir de ahí, se empieza a construir el proyecto. Es cuando la pregunta, que me ha seguido durante todo el proceso de creación, ronda mi cabeza: ¿qué es *Estrellita*? Es una miniserie para televisión o plataformas VOD. Sí, pero; qué es en realidad, qué quiere decir, qué quiere contar.



Una vez que ya estaba planteada la idea, la sinopsis, el formato, el género y el título de la serie, llegó la construcción de personajes.

Al principio, sólo había cinco personajes realmente importantes en la historia como para desarrollarlos psicológicamente y las relaciones que mantendrían entre ellos: Jorge, Elena, Rafa, Hugo, Manuel y Lucía. Tras el primer desarrollo de personajes y tramas, surgió el personaje de Marta, la amiga de Elena que actúa como confidente y apoyo.

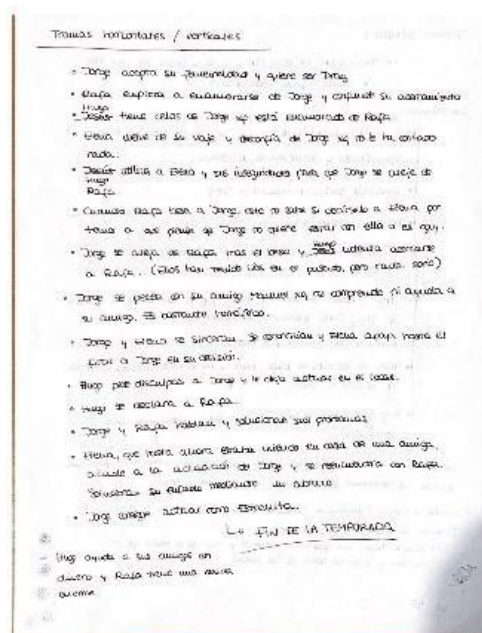
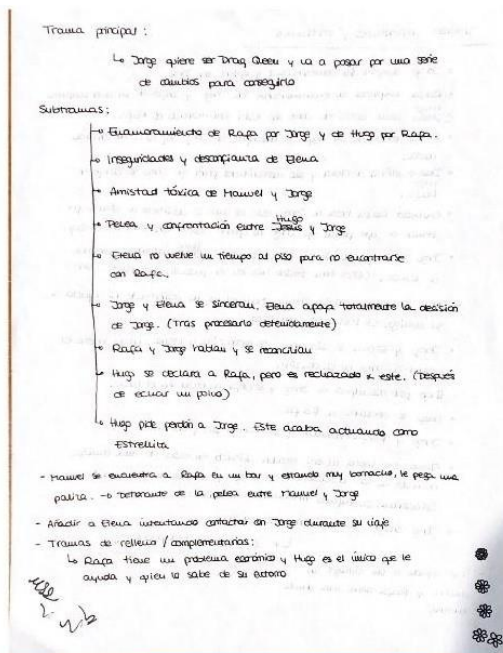
El protagonista, Jorge, en los comienzos tenía un papel muy importante su orientación sexual. Para conseguir la ruptura de estereotipos, el personaje sería heterosexual y *drag queen*. Sin embargo, a medida que desarrollé la historia, esto tomó un papel menos relevante y tal y como el *drag*, las orientaciones e identidades empezaron a tomar una actitud más fluida. Así, pude sentir que era más fiel a los propios personajes y que a su vez, conseguía dar más visibilidad e inclusión a otras orientaciones sexuales infravaloradas socialmente. Es por ello, que Jorge termina siendo bisexual y se expone con sutileza, mediante una conversación, en el guion del primer capítulo. La serie no

trata sobre las orientaciones sexuales, sino sobre la aceptación y normalización de las mismas, entre otras cosas. Es por ello, que la mayoría de personajes son *queer*, pero se torna con normalidad y sin dar protagonismo a este hecho, simplemente lo son.

Los demás personajes se crean a raíz de Jorge. Cada uno cumple un papel muy importante para que la historia del protagonista pueda crecer:

- Rafa: el descubrimiento del *drag*.
- Elena: la novia perfecta.
- Manuel: la amistad tóxica.
- Hugo: la adversidad que arrastra lo desconocido.
- Lucía: la voz de la razón.

Una vez que los personajes estaban desarrollados, llegó el momento de crear las tramas. Las tramas es el apartado más importante del proyecto. Si no hay tramas, no hay serie. Fue una tarea complicada, pero una vez tuve los conceptos claros, sólo tuve que desarrollar cada historia. Al final es una serie que progresa a través de las relaciones entre sus personajes.



A continuación, se produjo el mapa de tramas. Fue un gran proceso de cambios y tuvo varias versiones. Al principio tornaba muy utópico, los problemas entre personajes tenían una solución demasiado fácil para el acontecimiento en sí y eso tenía que cambiar.

Mapa de tramas:

	CAP 1	CAP 2	CAP 3	CAP 4	CAP 5
Jorge	Respecto a Elena se acerca a su piso. Dentro en el cuarto de Elena y él le pide un teléfono como el de Jorge y le presta Hugo y se va de vacaciones.	Jorge y Rafa se encuentran en un momento de la noche y se acercan a un momento de la noche.	Beso a Jorge. Queda con Manuel. Hugo se acerca a Elena.	Reconciliación con Elena. Beso con Hugo y distancia.	Jorge se encierra. Reconciliación con Rafa y Hugo.
Rafa	Sale de casa de un ligue. Encuentro en el piso con Jorge. Visita al club y con Hugo. Se va de vacaciones.	Encuentro con Jorge en el club.	Beso a Jorge. Queda con Manuel. Hugo se acerca a Elena.	Piso con Hugo y distancia.	Reconciliación con Hugo y Rafa.
Elena	Conoce a Jorge y distancia de él.	Distanciamiento con Jorge.	Charla con Hugo. Queda con Rafa. Encuentro con Hugo.	Reconciliación con Hugo y Rafa.	Elena viene al piso. Reconciliación con Hugo y Rafa. Encuentro con Hugo.
Jesse Hugo	Conoce a Jorge y distancia de él.	Distanciamiento con Jorge.	Charla con Hugo. Queda con Rafa. Encuentro con Hugo.	Beso con Rafa y distancia.	Se sincera con Hugo. Distancia a Elena. Reconciliación con Jorge.
Manuel	habla con Hugo con Jorge.	X	Charla con Hugo. Queda con Rafa. Encuentro con Hugo.	Beso con Jorge.	X
Lucía	Conoce a Jorge.	Se presenta a Jorge. Charla con Hugo. Encuentro con Hugo.	Conoce a Elena. Charla con Hugo.	X	Da la enhorabuena a Elena. Encuentro con Hugo.
	1- ACTO	2- ACTO	3- ACTO		

CLUB

	CAP 1	CAP 2	CAP 3	CAP 4	CAP 5
JORGE
ELENA
RAFA
HUGO
LUCÍA
MANUEL

	CAPÍTULO 1: Las folclóricas	CAPÍTULO 2: El drag	CAPÍTULO 3: Vuelta a la realidad	CAPÍTULO 4: Toma de decisiones	CAPÍTULO 5: La actuación final
JORGE	-Se despide de Elena -Primer encuentro con la estética Drag -Rafa le lleva esa noche al club las folclóricas -Conoce a Hugo y a Lucía, más otros artistas Drags -Evita por primera vez a Manuel Rafa y Jorge se hacen más cercanos	-Pasa el día entero con Rafa en la playa -Decide su nombre de artista -Queda con Manuel, quien no entiende el Drag -No responde a las llamadas de Elena Rafa y Jorge son amigos	-Apoyo a Rafa tras la pelea -Pelea física con Manuel -Confrontación con Hugo -Elena se distancia de él Rafa besa a Jorge y surge algo entre los dos, pero Jorge lo rechaza.	-Jorge se encierra en sí mismo, no quiere salir de su casa ni hablar con nadie. -Visita de Lucía: Hablan sobre el complot de Hugo con Elena. -Reconciliación con Elena: Se sincera con ella Distanciamiento con Rafa	-Acepta las disculpas de Hugo -Actuación de Estrellita -Reconciliación con Rafa Rafa y Jorge comienzan desde cero y se hacen buenos amigos
RAFA	-Sale de casa de un ligue -Encuentro en el piso con Jorge -Visita al club con Jorge -Habla con Hugo sobre Jorge Rafa y Jorge se hacen más cercanos. Miente a Elena por primera vez	-Pasa el día entero con Jorge, le habla sobre su pasado. -Confiesa sus sentimientos por Jorge a Lucía. -Manuel le pega una paliza estando borracho Rafa y Jorge son amigos.	-Besa a Jorge -Pide consejo a Hugo -Enfado con Hugo -Llora hablando con Lucía -Elena se distancia de él Rafa besa a Jorge y surge algo más, pero es rechazado por este.	-Declaración por parte de Hugo y sexo casual -Llama por teléfono a Jorge sin respuesta -Reencuentro incómodo con Elena Distanciamiento con Jorge y acercamiento a Hugo. Elena y Rafa muy enfadados	-Reconciliación con Jorge y Elena -Aclaración de sentimientos con Hugo Rafa y Jorge comienzan desde cero. Elena y Rafa vuelven a ser amigos
ELENA	-Se va de viaje el fin de semana con sus amigas, entre ellas, Marta -Intenta llamar a Jorge, pero no tiene respuesta -Llama a Rafa y este le miente sobre Jorge Comienzan sus sospechas respecto a Jorge, cree que le está siendo infiel.	-Sin respuesta de Jorge o de Rafa -Habla con su amiga Marta del tema -Llama a Manuel y le cuenta todo. Le cuenta todo lo de Jorge a su amiga Marta y ella le aconseja negativamente sobre su relación.	--Vuelta del viaje. -Se va a vivir con una amiga (Marta) durante un tiempo -Visita el club, habla con Hugo (complot) y conoce a Lucía. Enfado con Rafa y Jorge: complot con Hugo	-Evita a Hugo -Reencuentro incómodo con Rafa Reconciliación con Jorge Evita a Hugo Reencuentro incómodo con Rafa Reconciliación con Jorge	-Vuelta a su piso -Reconciliación con Rafa -Disculpas de Hugo -Actuación de Estrellita Reconciliación con Rafa. Hablan de sus diferencias.
HUGO	-Conoce a Jorge y desconfía de él	-Tensión en el club con Jorge	-Rafa acude a él -Confrontación con Jorge -Rafa acude a él -Charla con Elena en el club (Complot) -Confrontación con Lucía	-Declaración a Rafa y sexo casual -Intento de contactar con Elena	-Se disculpa con Jorge, Elena y Lucía -Aclaración de sentimientos con Rafa -Deja actuar a Estrellita
MANUEL	-Conversación telefónica con Jorge. -Enfado con Jorge por aplazar sus planes.	-Queda con Jorge -Paliza a Rafa -Cuenta a Elena lo que está sucediendo	-Pelea física con Jorge y distanciamiento definitivo	X	X
LUCÍA	-Conoce a Jorge -Charla con Hugo y Rafa sobre Jorge	-Rafa le cuenta sus sentimientos por Jorge.	-Conoce a Elena -Consuela a Rafa -Confrontación con Hugo	-Reconciliación con Hugo -Llama a Elena -Visita a Jorge	-Da la enhorabuena a Estrellita.

La serie mantiene la estructura clásica en tres actos: planteamiento, desarrollo (nudo) y desenlace. El arco narrativo se desarrolla durante cada capítulo. A su vez, cada capítulo mantiene la misma estructura narrativa en tres actos. Quedando la siguiente estructura:

- Temporada: repartida en tres actos.
 - ACTO I: capítulo 1
 - ACTO II: capítulo 2 a capítulo 4
 - ACTO III: capítulo 5
- Capítulo 1: las folclóricas
 - ACTO I: 10 primeras páginas
 - ACTO II: 23 páginas
 - ACTO III: 10 últimas páginas

Una vez que la estructura fue definitiva, llegó el momento de escribir el guion.

La escritura del guion duró aproximadamente dos semanas. Para mí, a la hora de escribirlo, fue muy importante no apropiarme de ningún movimiento de lucha. Tal y como el *drag* se considera, un movimiento de lucha para romper roles de género e identidad. Es por eso que contacté con un conocido que, casualmente, comenzó en el mundo del espectáculo *drag* durante la pandemia causada por la COVID-19 del pasado año. Quise entrevistarle para tener un conocimiento mayor y más cercano al *drag*, ya que yo no participo en el ámbito. Así, se convirtió en una fuente de información muy valiosa, que me ayudó a construir y pulir los matices de los personajes que hacen *drag*. Además, dotó de realidad las escenas en las que describo ciertas actuaciones y sensaciones en relación al movimiento. También, la entrevista se convirtió en una guía para saber que iba por buen camino.

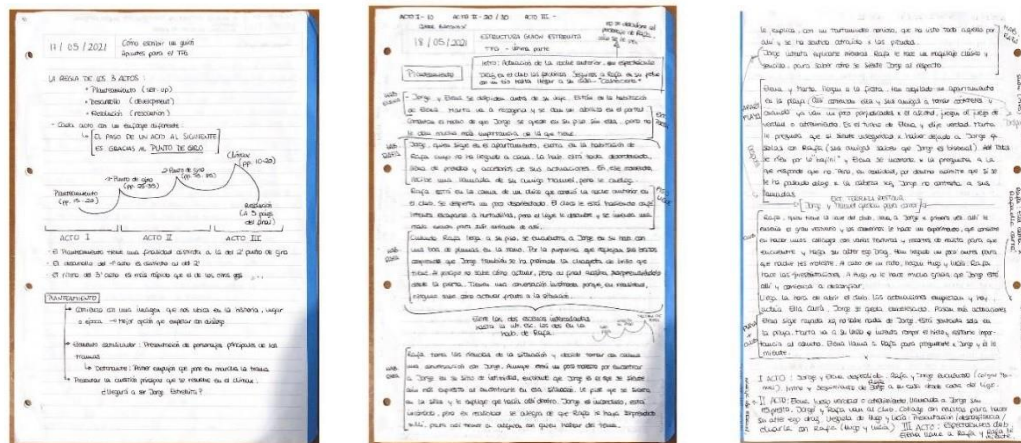
Su nombre es Jeremi López, nació en Almería en 1994 y su personaje es Eli Zorra. Su acercamiento al *drag* comenzó en su año de Erasmus, donde conoció los concursos de *drag queen*, típicos de televisión y se aficionó a ellos. Le gustaba ponerse pelucas y maquillarse, pero no llegó a realizar su personaje *drag* hasta que en 2020 se mudó a Gante, Bélgica, para trabajar de profesor de inglés. Allí, casualmente, su compañero de piso tiene como afición los espectáculos *drag*. Fue la primera vez que tuvo la oportunidad y el empujón que necesitaba para llegar a crear su personaje. Tuvo

a su alcance el maquillaje, las pelucas y los accesorios necesarios para crear a su alter ego *drag*. Siempre tuvo el apoyo de sus más cercanos: amigos y familiares. Pero, en Almería nunca coincidió con el ambiente adecuado para obtener ese impulso que consiguió en Bélgica. El nombre de su personaje proviene de un grafiti muy icónico de su ciudad natal, Almería, donde se puede ver escrito por todas partes, pero su autor es anónimo. Quería proyectar y promover el vínculo con sus raíces, expresar de dónde procede y lo hizo mediante el nombre. Así fue como nació Eli Zorra.

La experiencia y consejos de Jeremi, me ayudaron a solventar las dudas que sólo una persona con conocimientos sobre el terreno me podía resolver. Como, por ejemplo, la elección de nombre para el personaje *drag*, sobre lo que me explicó que es un aspecto que se elige con total libertad. Algunos son un claro ejemplo emocional y arraigado a la persona (como en el caso de Jeremi), otras veces puede ser sólo un juego de palabras y otras simplemente es una cuestión de gustos. También me ayudó a verificar la desvinculación del movimiento *drag* con las orientaciones sexuales y afirmar su clara posición sobre ruptura de roles de género.

Las vivencias de Jeremi ayudaron a concretar la escritura emocional de los personajes y el ambiente del espectáculo *drag*. La parte técnica de la escritura del guion estuvo referenciada por el libro *Cómo convertir un buen guión en un guión excelente* (Linda Seger, Ediciones Rialp S.A, Madrid, 1994). Los conocimientos de este libro me ayudaron a estructurar ordenadamente, el arco narrativo y las escenas.

Este guion ha sido el primero que he escrito tan extenso. Personalmente se ha convertido en todo un reto que cumplir. También, me he apoyado en la lectura de guiones de varios capítulos piloto de series de televisión (*Pose*, *Sense8...*) que me han ayudado a escribir de una manera más técnica y correcta el guion.



EL RESULTADO

Por último, toda esta serie de acontecimientos y trabajo, me han llevado como resultado final a la creación de un dossier de venta y la escritura del primer capítulo de la serie *Estrellita*.

En definitiva, este Trabajo de Fin de Grado de Comunicación Audiovisual, se resuelve con un documento de venta compuesto por: introducción, tramas y personajes, sinopsis de capítulos, estética y estilo de la serie; y por un guion literario con un total de cuarenta y tres páginas en donde se presenta a cada personaje y los acontecimientos necesarios para que la historia de desarrolle en los siguientes capítulos.

BIBLIOGRAFÍA

- Seger, L. (1994). *Cómo convertir un buen guión en un guión excelente*. Ediciones Rialp S.A, Madrid.
- Cuevas, A. (2021). *Cómo hacer una serie – Aprende a hacer una biblia*. En Álvaro Cuevas. <https://www.alvarocuevas.es/como-hacer-una-serie/>
- Cuevas, A. (2021). *Cómo escribir un guion de cine*. En Álvaro Cuevas. <https://www.alvarocuevas.es/como-escribir-guion-cine/>
- Cubero, D. E., (2018). *Cómo crear el mapa de tramas de una serie*. En *Cursos de guion*. <https://cursosdeguion.com/94-crear-mapa-de-tramas-una-serie/>
- Cubero, D. E. (2017). *El capítulo piloto de las series*. En *Cursos de guion*. <http://cursosdeguion.com/4-el-capitulo-piloto-de-las-series/>
- Haberrstam, J. (2008). *Masculinidad femenina*. Egales, Editorial Gai y Lesbiana, Madrid.
- Ranea Triviño, B. (2021). *Desarmar la masculinidad*. Catarata, Madrid.