

ANUARIO
ARQUEOLÓGICO
DE ANDALUCÍA
2004.2

Sevilla



JUNTA DE ANDALUCÍA
CONSEJERÍA DE CULTURA

SEVILLA

- MEMORIA DE GESTIÓN DE LAS ACTIVIDADES ARQUEOLÓGICAS EN LA PROVINCIA DE SEVILLA, 2004.....** 837
Isabel Santana Falcón
- EXCAVACIÓN ARQUEOLÓGICA PREVENTIVA EN RONDA DE LAS HUERTAS S/Nº DE ÉCIJA (SEVILLA)** 844
Georgina Aguilar Camacho
- ANÁLISIS ARQUEOLÓGICO DE LOS PARAMENTOS Y SONDEOS EN LAS ESCALINATAS EXTERIORES DE LA TORRE DEL ORO (SEVILLA)** 848
Fernando Amores Carredano
- PROSPECCIÓN ARQUEOLÓGICA INTENSIVA CON MOTIVO DE LA PROLONGACIÓN DEL VIAL DEL ZACATÍN: TRAMO NUEVO PUENTE SOBRE EL RÍO GUADAÍRA – CONEXIÓN CON LA A-392 (ALCALÁ DE GUADAÍRA, SEVILLA).....** 862
Francisco Belascoaín Alberdi
Juan Ignacio Mena-Bernal Rosales
- INTERVENCIÓN ARQUEOLÓGICA PREVENTIVA, CALLE ABADES NÚMERO 13. SEVILLA** 871
Juan José Cabrera Barrigüete
Ana Ortiz Navarrete
- ESTUDIO DEL MATERIAL NUMISMÁTICO RECUPERADO EN LA EXCAVACIÓN DE LA PLAZA DE ESPAÑA DE ÉCIJA (SEVILLA). FASES 1 Y 2.....** 883
Francisca Chaves Tristán
Enrique García Vargas
Urbano López Ruiz
Ruth Pliego Vázquez
- ACTIVIDAD ARQUEOLÓGICA PREVENTIVA EN C/ CRÉDITO ESQUINA A C/ ESTRELLITA CASTRO. SEVILA** 887
Miguel Ángel de Dios Pérez
- ACTIVIDAD ARQUEOLÓGICA PREVENTIVA EN LA CILLA DEL CABILDO, PLAZA DE PUERTA CERRADA, NÚMERO 15, DE ÉCIJA (SEVILLA)** 893
Miguel Ángel García García
- CONTROL DE MOVIMIENTOS DE TIERRAS EN EL ÁREA CATALOGADA COMO ENTORNO DE BIC BAÑOS ÁRABES DE PALOMARES DEL RÍO (SEVILLA)** 899
David J. Govantes Edwards
- «LA ANTIGUA ESTACIÓN DE SAN BERNARDO».** 904
María Pilar Inés Calzón
- PROSPECCIÓN ARQUEOLÓGICA SUPERFICIAL PREVENTIVA PARA LA LÍNEA AÉREA DESDE LA SUBESTACIÓN MORÓN DE LA FRA. HASTA LA SUBESTACIÓN DE LA BASE AÉREA DE MORÓN DE LA FRA. , EN EL TÉRMINO MUNICIPAL DE MORÓN DE LA FRA., Y EL TÉRMINO MUNICIPAL DE ARAHAL, (SEVILLA).....** 908
José Carlos Janeiro Gómez
- PROSPECCIÓN ARQUEOLÓGICA SUPERFICIAL PREVENTIVA PP-OE-R4 BURGUILLOS (SEVILLA)** 912
José Carlos Janeiro Gómez
- PROSPECCIÓN ARQUEOLÓGICA SUPERFICIAL PREVENTIVA DEL PROYECTO LAMT 15/20 KV DE 1211 M Y CT INTEMPERIE DE 100 KVA EN LA FINCA “LA MOREJONA”, EN EL TÉRMINO MUNICIPAL DE MORÓN DE LA FRA. (SEVILLA)** 917
José Carlos Janeiro Gómez
- ACTIVIDAD ARQUEOLÓGICA PREVENTIVA EXCAVACIÓN ARQUEOLÓGICA EXTENSIVA EN LA CALLE HINIESTA Nº 55. SEVILLA** 921
Daniel Arsenio Lara Montero
- EXCAVACIÓN ARQUEOLÓGICA PREVENTIVA EN C/ DUQUE CORNEJO Nº17 (SEVILLA).....** 929
Pedro Manuel López Aldana
Francisco Javier Moro Berraquero
- INTERVENCIÓN ARQUEOLÓGICA PREVENTIVA EN C/ TORNEO, 27-28. SEVILLA.....** 939
Elena Méndez Izquierdo
M^a Dolores Martínez López
Florentino Pozo Blázquez
- INTERVENCIÓN ARQUEOLÓGICA PREVENTIVA EN EL INMUEBLE SITUADO EN CALLE AMARGURA Nº 5 DE SEVILLA** 945
Gregorio Manuel Mora Vicente
- LA INTERVENCIÓN ARQUEOLÓGICA PREVENTIVA EN EL SOLAR UBICADO EN CARRETERA DE CARMONA Nº 10, SEVILLA.....** 956
M^a Del Rosario Rodríguez Cordones
Gilberto Rodríguez González
Julia Suárez Borreguero
Pedro Pérez Quesada

ESTUDIO DEL MATERIAL NUMISMÁTICO RECUPERADO EN LA EXCAVACIÓN DE LA PLAZA DE ESPAÑA DE ÉCIJA (SEVILLA). FASES 1 Y 2

FRANCISCA CHAVES TRISTÁN
ENRIQUE GARCÍA VARGAS
URBANO LÓPEZ RUIZ
RUTH PLIEGO VÁZQUEZ

Resumen: Presentamos en este informe los datos más significativos del estudio realizado sobre el material numismático proporcionado por las dos primeras fases de la intervención arqueológica llevada a cabo en la plaza de España de Écija en los años 1997 y 2001. Los datos obtenidos tras el análisis de estas 826 piezas aportarán una información de gran valor a la hora de apoyar la cronología de los niveles arqueológicos documentados en esta excavación.

Palabras clave: Écija – Plaza de España – Numismática – circulación monetaria.

Abstract: We present the most significant results of the study carried out on numismatic material obtained from the two first phases of the excavation in “Plaza de España” in Ecija during 1997 and 2001. The achievements of this analysis on 826 pieces will contribute very important information to the recorded strata and their chronology.

Key words: Écija – Plaza de España – Numismatics – monetary circulation

INTRODUCCIÓN

La plaza de España de Écija, también llamada popularmente “Salón”, es el centro neurálgico donde se ubica el ayuntamiento de esta población y desde el que parten algunas de las vías comerciales más importantes de la localidad. Pero además de ser punto de encuentro de sus habitantes, desde que a fines de los años noventa se decidió la construcción de un aparcamiento subterráneo, este lugar se ha convertido en referente arqueológico para la ciudad, suministrando una información de primer orden para conocer la evolución histórica de Écija.

Las monedas objeto de nuestro estudio pertenecen a la primera y segunda fases de excavación de dicha plaza, ambas dirigidas por la arqueóloga A. Romo (1). La Fase I se desarrolló entre noviembre de 1997 y marzo de 1998, y la Fase II, entre septiembre de 2001 y julio de 2003. Mientras la primera campaña se limitó a la realización de cuatro grandes sondeos para hacer un diagnóstico de la potencialidad arqueológica del lugar, los restos hallados hicieron necesaria la segunda intervención, en la que la excavación pasa a ser en extensión, abarcando la totalidad de la plaza de España.

En ambas fases pudieron documentarse niveles arqueológicos con un amplio espectro cronológico, iniciándose el asentamiento humano a mediados del siglo I d.C., con la construcción de una gran estructura hidráulica que fue interpretada en el momento como la *natatio* de un complejo termal (2). También se hallaron restos de estancias de viviendas romanas, decoradas con mosaicos, así como parte de una calzada realizada con losas de Tarifa. La amortización de estas estructuras tendría lugar, de forma genérica, hacia el siglo V d.C.

Posteriormente, se documenta un gran cementerio islámico (*maqbara*), en uso desde el siglo IX hasta el XIII. Tras la conquista cristiana, el

solar se amortiza y a partir del siglo XV, se convierte en plaza mayor de la localidad hasta la actualidad.

EL MATERIAL NUMISMÁTICO

Del conjunto de piezas, 308 nos fueron cedidas directamente por la dirección arqueológica para su limpieza, tratamiento y estudio, mientras 518 se encontraban depositadas, junto con otros materiales arqueológicos, para su consolidación o restauración, en el Instituto Andaluz del Patrimonio Histórico. Cuando accedemos a ellas, comprobamos que de esas 518, 340 piezas no habían sido tratadas por los técnicos del Instituto, dando como resultado que 163 piezas sólo hayan podido ser identificadas parcialmente, y que las 177 restantes estén a la espera de ser intervenidas para su estudio. Por dicha razón, este informe se presenta como un análisis preliminar cuyos resultados definitivos se darán a conocer una vez haya sido procesado todo el volumen numismático perteneciente a las dos primeras fases de la intervención arqueológica de la plaza de España de Écija.

De igual manera, estos datos numismáticos sólo tendrían un valor cuantitativo si no fueran complementados con la documentación estratigráfica producida en el registro arqueológico de la excavación. Esta documentación servirá, de forma recíproca a numismáticos y arqueólogos, para ubicar series monetales de cronología poco precisa o realizar estudios de circulación monetaria, o bien, para fechar con mayor exactitud los estratos en los que han sido halladas estas monedas.

Con respecto al conjunto monetario, de las 826 piezas que forman el total estudiado, 118 pertenecen a la primera campaña de excavación (en adelante, P. Esp. 97/28), 707 a la segunda (P. Esp. 01/19), y una última pieza carece de referencia alguna sobre la campaña a la que pertenece.

Como corresponde a materiales numismáticos procedentes de intervenciones arqueológicas, la mayor parte de las piezas están mal conservadas, con desgastes bastante acusados, y en algunos casos, focos de cloruros de cobre que han producido la pérdida parcial de metal de la moneda. Estas circunstancias han dificultado, cuando no impedido, la correcta identificación y catalogación de numerosas monedas.

Análisis del material estudiado. Metodología

A la hora de estudiar el conjunto se han seguido los pasos habituales en este tipo de análisis: en primer lugar, una identificación previa del material numismático, estableciendo grupos según períodos cronológicos concretos que serán el punto de partida para la posterior catalogación, que es complementada con el análisis descriptivo de la pieza y de sus características físicas. Por último, se rea-

lizan tablas que responden a dos intereses distintos: por una parte, en una tabla se ordenan las monedas según un criterio meramente arqueológico, atendiendo a la campaña de excavación, unidad de intervención, unidad estratigráfica, bolsa, etc. Por otra parte, y de acuerdo a motivos numismáticos, otra tabla seguirá un guión cronológico diferenciando las monedas por autoridades emisoras, valores, metales, año de acuñación, aspectos físicos, etc.

Las piezas recuperadas en estas dos campañas arqueológicas ofrecen una buena muestra de la evolución histórica de la ciudad. Las cecas hispanas están representadas, entre otras, por monedas de *Gadir* (Lámina I), de *Obulco* y *Corduba*, todas fechadas entre fines del siglo III a.C. e inicios del siglo I a.C. Esta cronología anterior a la primera ocupación antrópica de esta zona, que tiene lugar a inicios del Imperio, nos llevaría a pensar bien en un uso muy prolongado de estas monedas, o bien, en un depósito secundario de materiales procedente del cercano asentamiento humano anterior a la fundación de la colonia romana.



Lámina I. Cuarto de Gadir (nº 1)

El material numismático romano oficial, acuñado por el poder central de Roma, es más acorde al uso documentado en las campañas arqueológicas realizadas en este lugar. La moneda más antigua corresponde a los momentos iniciales del Imperio, al reinado de Tiberio o quizás de Calígula, continuando con algunas acuñaciones de emperadores del siglo I y II, aunque con un volumen poco numeroso (26 piezas) en comparación con la ingente cantidad correspondiente a los siglos III y IV, con un total de 441 monedas (Láms. II y III). Dependiendo de las características de los estratos en los que fueron halladas estas monedas, todas ellas de bajo valor, podríamos estar hablando de áreas de habitación, o por el contrario de total abandono al ser usado como vertedero. Sí queda clara una ocupación humana efectiva de la zona hasta bien entrada la Antigüedad Tardía, por el uso continuado de las emisiones del siglo IV-V hasta, al menos, la ocupación musulmana de la Península Ibérica.

El uso como cementerio de la actual plaza de España en época islámica explicaría la escasez de monedas halladas pertenecientes a este momento, con tres feluses cuya presencia habría que achacar a pérdidas puntuales o vertidos de residuos.

La existencia de varias acuñaciones (36 en total) de monarcas cristianos medievales (Lámina IV) indica un cambio de uso del terreno de cementerio a espacio parasitario, sin una ocupación humana efectiva. Destaca el hallazgo de un tesoriillo de diez piezas de Alfonso I de Aragón, Alfonso VIII y Alfonso X, monarca este último cuyas monedas cerrarían cronológicamente el conjunto a fines del

siglo XIII. Todas ellas son de bajo valor, y sobresale la presencia de un antoniniano del siglo III d.C.(3) dedicado a Claudio II, y que por similitud y calidad técnica con las piezas en circulación en ese momento, sería usado como una moneda más.

Pese al considerable número de acuñaciones que suelen hallarse en las intervenciones arqueológicas pertenecientes a época moderna (Lámina V) y contemporánea, en el caso de la excavación de la plaza de España sólo contamos con 23 y 2 monedas, respectivamente, lo cual podría explicarse en las escasas reformas realizadas a lo largo de los siglos en este espacio público, que impedirían la amortización de materiales arqueológicos en los que se podrían incluir monedas.

Todos estos datos numismáticos (Figs. 1 y 2), como indicábamos antes, precisan la corroboración de la documentación recabada en el registro estratigráfico de la excavación, encontrándonos a la espera de que la dirección de la intervención arqueológica nos facilite dicha información para concluir nuestro estudio.



Lámina II. Denario de Maximino I (nº 39)



Lámina III. AE 2 de Constancio II (nº 227)



Lámina IV. Blanca de Enrique III (nº 477)



Lámina V. 8 maravedíes de Felipe IV (nº 510)

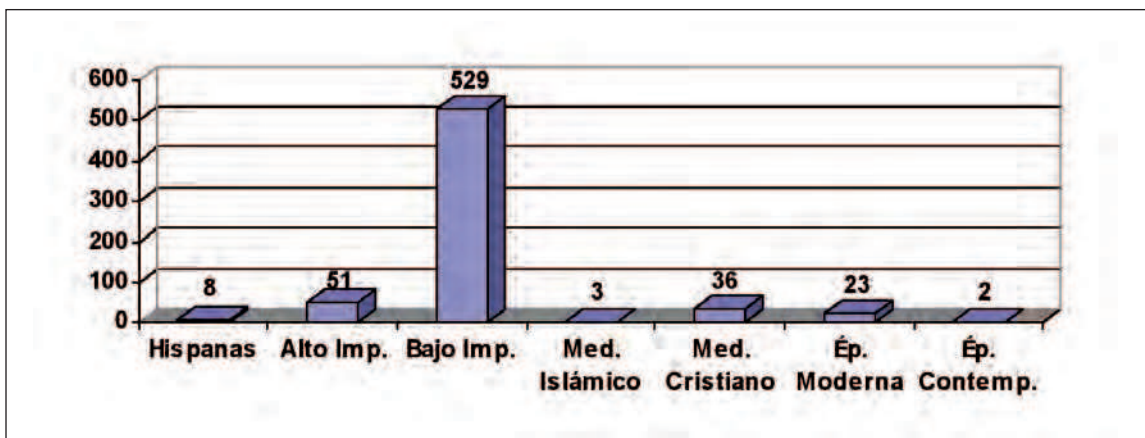


Figura 1. Volumen de monedas catalogadas, según período histórico-cronológico

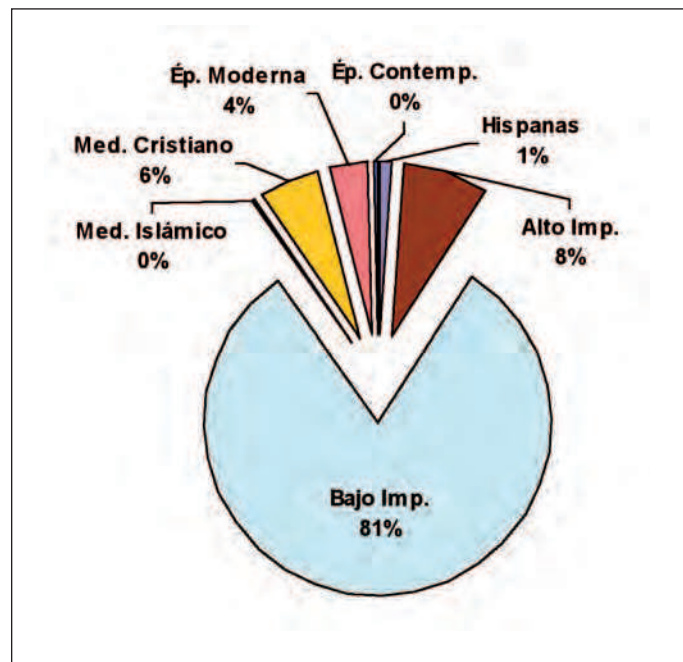


Figura 2. Porcentaje de monedas catalogadas, según período histórico-cronológico

NOTAS

1. ROMO, A. S. “Las termas del foro de la Colonia Firma Astigi, Écija (Sevilla)”, *Romula* 1, 2002, pp. 151-174; ROMO, A. S. Intervención arqueológica en la Plaza de España. Écija. Memoria Final. Vol. 1. Memoria I, Informe inédito depositado en la Delegación de la Consejería de cultura de la Junta de Andalucía, Sevilla, 2003; ROMO, A. S.; VARGAS, J. M.; DOMÍNGUEZ, E. y ORTEGA, M. “De las termas a la mackbara. Intervención arqueológica en la plaza de España de Écija (Sevilla)”, *AAA'98*, III, 2001, 979-996; VARGAS, J. M. y ROMO, A. S. Informe de la intervención arqueológica de urgencia en la Plaza de España de Écija. Fase I. Informe inédito depositado en la Delegación de la Consejería de Cultura de la Junta de Andalucía, Sevilla, 1998.
2. Las siguientes campañas de excavaciones en la plaza de España llevaron a la nueva dirección arqueológica a replantear la hipótesis de que esta natatio formara parte de unas termas públicas, ofreciendo una nueva visión según la cual, esta estructura hidráulica sería más bien un estanque monumental que formaría parte de un importante templo de la ciudad. SÁEZ FERNANDEZ, P.; ORDÓÑEZ AGULLA, S.; GARCÍA VARGAS, E. y GARCÍA-DILS DE LA VEGA, S. Carta Arqueológica Municipal. Écija. 1: la ciudad, Sevilla, 2004. GARCÍA-DILS DE LA VEGA, S. y ORDÓÑEZ AGULLA, S. “Colonia Augusta Firma: viario y espacios forenses. Anexo: Actualización de la Carta Arqueológica Municipal de Écija (C.A.M.E.)”, *Astigi Vetus*, 2, 2006, pp. 7-50;
3. Se trata del tan común tipo DIVO CLAVDIO, en este caso, con altar en el reverso (RIC V, 1, 259/261).