



Algunos detalles de la
Exposición Internacional de Bruselas
y el campo Internacional de Aviación

2000

220





M C M X X I X



ESTE álbum, suplemento extraordinario de la Revista de Comunicaciones Internacionales, publicase por la "International Telephone and Telegraph Corporation" como testimonio de homenaje a las dos hermosísimas exposiciones, la Iberoamericana de Sevilla y la Internacional de Barcelona, y como tributo de admiración a España, Portugal y las naciones de Iberoamérica, que tan noblemente se han distinguido en los referidos certámenes históricos, artísticos y comerciales.

Copyright 1929 by
International Telephone *and* Telegraph Corporation

IBERO AMÉRICA

Album dedicado a la

EXPOSICIÓN IBERO-AMERICANA DE SEVILLA
y a la

EXPOSICIÓN INTERNACIONAL DE BARCELONA

1929-1930

FRONTISPICIO. RETRATO Y AUTÓGRAFO DE SU MAJESTAD DON ALFONSO XIII	0
LAS TRES CARABELAS <i>Por Concha Espina</i>	1
BOSQUEJOS BREVES SOBRE LOS PAÍSES IBEROAMERICANOS España, 7. Portugal, 13. Argentina, 19. Bo- livia, 25. Brasil, 29. Colombia, 35. Costa Rica, 39. Cuba, 43. Chile, 47. Ecuador, 53. El Salvador, 57. Estados Unidos de América, 61. Guatemala, 65. Haití, 69. Honduras, 73. México, 77. Nicaragua, 83. Panamá, 87. Paraguay, 91. Perú, 95. Repú- blica Dominicana, 99. Uruguay, 103. Venezuela, 109.	7
LA EXPOSICIÓN IBERO-AMERICANA DE SEVILLA . . .	113
LA EXPOSICIÓN INTERNACIONAL DE BARCELONA . . .	127

EDICIONES INGLESA Y ESPAÑOLA
DE LA
REVISTA DE COMUNICACIONES INTERNACIONALES
PUBLICADAS TRIMESTRALMENTE POR LA
INTERNATIONAL
TELEPHONE AND TELEGRAPH CORPORATION
67 BROAD STREET, NUEVA YORK



A la Internacional T. S. T. C.:

Alfonso *Alfonso*
1938.

Las Tres Carabelas

por

Concha Espina

NADA tan gallardo y hermoso como esta imagen de las tres carabelas descubridoras, audaces y livianas, soñando rumbos y destinos por el Mar de las Tinieblas . . .

Las había equipado una mujer que por santa la celebramos hoy: La reina vidente. Reina de mundos, por un derecho de sagrada predestinación, se excedía de Hispania la influencia misteriosa de nuestra Isabel. El reinado de su gran corazón fué una gracia de plenitud que instintivamente necesitaba horizontes lueños y anchurosos. Y los caminos inéditos del Mar eran los únicos que podían abrirle direcciones nuevas, no al poder sino al amor, ya que su codicia terrenal maduraba en una fiebre amorosa y benéfica, toda blandura y miel en aquella edad que, por su recia pesadumbre, contradijo muchas veces los altos propósitos de la egregia redentora.

Hija de "Tierra de Castillos," la dulce "castellana," altiva en pensamientos y mansa de corazón, fué lo bastante gentil para hacer con sus adornos y preseas unas torres de viento sobre el Mar.

Porque eso parecían entonces las carabelas de Isabel; y hoy, a la distancia de los siglos, aún se estiliza en milagro y ensueño la tremenda evocación.

Todo era rudo y a la vez ingenio en estas naves recién nacidas a los océanos; todo salvaje, como en cualquiera otra infancia. No hacía mucho que dejaran el remo para llamarse naos. Antes fueron híbridas, útiles para navegaciones cortas y mares cerrados, navíos atales, de aguas interiores, tipo medioeval de la marina en Europa.

Hasta que se afinó, grácil y púgil, la carabela en Portugal, y Castilla la hizo suya con ligeras variantes, convirtiendo su aparejo latino en triangular y redondo, como en la Santa María de Colón, nao montañesa, construída en Castro Urdiales, mientras las sevillanas Pinta y Niña, del convoy épico, lucen el velamen lusitano.

Las tres conservaron su característico dibujo, largo y angosto, la belleza elegante de sus líneas, el casco breve, alterosos los castillos, la apariencia voladora y sutil: un conjunto ingrávito y solemne, como de creaciones fantásticas. Ropaje de lino y brisas; arboladuras de los bosques andaluces y montañeses; la rodela; el pavés; el astrolabio; las velas en cruz, anticipación airosa del símbolo que llevaron los descubridores como patrimonio de una fe inmortal . . .

Los que se iban en aquellas ténues alas de lienzo, a oscuras por lo insondable, eran, quizá, otro emblema anunciador de los que rubricarían la epopeya de España en el mundo nuevo, a lomos del Plus Ultra, hace tres años . . .

DEJABAN los marmeros de Colón a Isabel primera en la costa, velando por ellos como lo hacía desde el espacio la estrellita del Norte. No tenían más ayuda que las fuerzas morales: un empeño fabuloso en el alma, un designio sobrenatural en la conciencia, los astros en el firmamento, las olas en el "mar trepador," y la patria distante resumida en el regio corazón de una mujer.

Apenas si a bordo existían medios para medir las lunas del día y de la noche con los utensilios inocentes de la época, instrumentos casi bárbaros, precursores en el arte civil de navegar. La maravilla y la intuición actuaban allí como elementos ultrahumanos de la suerte. Y la frágil trinidad de carabelas, locura bizarra de Isabel, posó en el Continente dormido su vuelo español con un soplo vital que ya siempre ha de tener el lujo anímico de nuestra raza, extendida por veinte naciones fraternales.

América nos ha devuelto, en lo posible, el colosal mensaje de nuestro amor, creándose a sí misma, como una prolongación nuestra, sobre el cimiento hispano, en florecientes expansiones ágiles y libres, y mostrándose capaz de abrir su juventud a la rosa enorme del futuro sin perder su venerable raíz histórica.

Lengua, ritmo, pasión, ideales comunes entre España y la América de su origen—porque así lo quieren la sangre y el pulso psíquico racial—son ligaduras invencibles. Y constantemente nos han de unir a las patrias hermanas, por encima de mares, guerras y tribulaciones: porque la casta nunca se desmiente y aunque bebamos en distinta copa siempre con la noble aspiración de que vivir no sea retroceder.

Tan confundidos estamos al través de singladuras y millas, de mástiles y velos prodigiosos, que no acertamos a saber cuales virtudes son más de aquí o de allá; en qué perfecciones y enmiendas adelantamos los unos y los otros, siempre con la noble aspiración de que vivir no sea retroceder.

No obstante, me parece que la democracia española, este puro sentido liberal tan amplio aquí en el pueblo, sano y resistente como no le conozco en ninguna otra monarquía, debe mucho a nuestra querida América.

La emigración copiosa, mezclada y valiente de los primeros tiempos del coloniaje, con todos sus matices de

hidalguía y aventura, fué una gran escuela de individualismos y valoraciones que derrocó, esencialmente, muchas jerarquías viciosas y levantó a un relativo nivel de justicia el esfuerzo de cada uno, su actuación espiritual, su derecho humano, en fin. Todo lo que tiene la caduca aristocracia de indiferencia en sus presunciones de sangre azul, quedó entonces abolido por los blasones nuevos de cada conquistador. Y en nuestros actuales "indianos," modelos de sacrificio laborioso allende la Mar, perduran hoy los títulos de nobleza que aquí reciben a menudo como premio ejemplar a los tesoros que valen precisamente porque se ganan y se administran según la ley de Dios: no porque se heredan o se hurtan.

PRESTEMOS ahora un poco de interés al movimiento intelectual de España que arrumba por las vaguadas del otoño con rumores crecidos de rabión. El libro, el periódico, la cátedra universitaria, los congresos científicos, el progresar y ejercer del espíritu nacional en todas sus demostraciones, nos preocupan con esperanzas de dominio y culminación, como si en los surcos del tiempo se alumbrasen, otra vez, las antiguas derrotas del país triunfal, anchísimas hoy por los cultivados ambajes de la América hispana.

Y si la modestia nos impide exponer demasiado un crecimiento español, visible y excelente en todos los órdenes sociales, nos será permitido citar, siquiera, este magno certamen de Sevilla, espléndido testimonio de que una raza, insigne en ambos mundos, vuelve a pasarse luminosa por la inmortalidad.

Claro Sol; en las venas andaluzas del éter, corre la única "sangre azul" que merece la pena de latir como esencia espiritual de una estirpe. Diríase que en el mismo color celeste del espacio cunde la elegancia árabe y semita junto a la reciedumbre castellana, hecha médula

y genio en la España Mayor, difundida, así, en las naciones vírgenes; depurada, transida de entronques y contrastes en uno y otro continente.

Aquí están, bajo el incomparable firmamento andaluz, entre los jardines más hermosos de Europa, los pabellones americanos concurrentes a la Exposición, constituyendo una singularísima ciudad, mezcla de arcaicas civilizaciones indias y de clásicos estilos peninsulares, soberbia aleación de arte y de poder.

Muchos de estos preciosos edificios anclados como naves amigas en la fecunda tierra sevillana, son de carácter permanente, fincas de países hermanos que ya se quedan a vivir con nosotros en un hogar común.

Así los de la Argentina y Méjico, admirables, grandiosos, ya terminados, y en construcción los no menos interesantes de Portugal, Chile, Perú, Colombia, Cuba, República Dominicana, Estados Unidos, Bolivia, Brasil y Uruguay.

Ecuador, Venezuela, Panamá y El Salvador acuden en las Galerías Americanas, y las demás naciones de hispanoamérica asisten con lujosas instalaciones provisionales.

Quisiéramos nombrar aquí a muchos eminentes artistas, americanos y españoles, que contribuyen con su ingenio a construir esta Exposición excepcional, deslumbradora. Sólo podemos recordarles en unánime elogio, imperecedero y agradecido, para abrir el alma a esa "flota" ingente que nos visita, que aípa sus banderas libres y pujantes en nuestro cielo azul. Y ofrecerles un abrazo sin término, en memoria de las menudas y sublimes carabelas de Isabel

Concha Espina



ALCÁZAR DE SEGOVIA



ESPAÑA

ÁREA: (incluyendo posesiones): 334,783 millas cuadradas. HABITANTES: (incluyendo posesiones): 22,743,147. EXPORTACIONES PRINCIPALES: Vino, aceite de oliva, mercurio, plomo, plata, corcho, algodón, papel, pescado. VALOR TOTAL DE LAS EXPORTACIONES: \$364,191,000 (1927). IMPORTACIONES PRINCIPALES: Productos químicos, maquinaria, café, granos, tabaco, madera. VALOR TOTAL DE LAS IMPORTACIONES: \$497,168,000 (1927).

LOS piratas fenicios, conquistando las costas pobladas por tribus ibéricas y celtas, y colonizando los fértiles valles de la península, trazaron el primer vestigio conocido en el colorido tapiz de la historia española. Luego vino Cartago; después Roma. Durante seis tranquilos y prósperos siglos los procónsules romanos sembraron, de los Pirineos al estrecho de Gibraltar, la civilización romana. España enviaba ilustres escritores y estadistas a Roma, mientras llenaba los cofres romanos con la plata de sus famosas minas. El poder de Roma debilitóse y, en el año 409, los rudos bárbaros del norte invadieron toda la península. Por trescientos años sobrevivió el reino visigodo, hasta que en 711 la conquista mora anunció la era más notable de la historia española, teñida con el color de la vida musulmana y sacudida por cruenta lucha de siete siglos entre moros y cristianos. Por último, en 1492, el dominio del infiel en tierra española derrumbóse, principiando el complejo período de la reconstrucción que terminara uniendo a muchas de las antiguas monarquías cristianas. La conciencia nacional, en creación, cristalizó defini-



LA VIEJA PUERTA DE SEGOVIA

tivamente, el año de 1469, en el matrimonio de Fernando de Aragón con Isabel Primera de Castilla. Su reinado, el primero de la dinastía de los "Reyes Católicos," llevó a España a su cumbre más elevada de grandeza. Colón levantó la bandera española en el Nuevo Mundo, iniciando una gran era de colonización que debía prolongarse por largo tiempo, pero, durante los siglos XVI y XVII, una política desastrosa minó los cimientos de la estructura política del imperio, a pesar de que en este período



EN LAS AFUERAS DE SEGOVIA

alcanzaron su mayor florecimiento las ciencias y las artes españolas. Fué ésta precisamente la de la Edad de Oro de la literatura española.

La historia de España es, esencialmente, desde este tiempo, la historia de Europa. La fatal pérdida de las posesiones italianas, la de Flandes y Gibraltar, la dejaron débil y sin defensa. La guerra de sucesión española, en los comienzos del siglo XVIII, coincidió con el reinado de los Borbones en Francia. Más tarde Napoleón trató de anexarse la península. La

cohesión nacional fué, sin embargo, sumamente fuerte, y en 1814 el francés tenía que abandonar España. En la siguiente década, las colonias españolas obtuvieron su independencia en el Nuevo Mundo.

Aún cuando España es una península posee todas las características de un continente. La Meseta, una vasta planicie a tres mil pies de altura, se extiende entre dos gigantescos muros formados al norte por los Pirineos, y al sur por las montañas de Andalucía. La Meseta, a pesar de estar tan bien regada por los ríos que la cruzan, yendo hacia el Atlántico, es más bien seca, por lo que se la dedica principalmente a la producción de granos. En el norte, la cría de ganado vacuno y lanar constituye la principal riqueza. Por otra parte, los Pirineos y las montañas cantábricas, que alcanzan una altura de 9,000 pies, tienen buena humedad y poseen espesos bosques que suministran madera excelente. En el noroeste, donde las montañas están notablemente hermoseadas por numerosos valles cruzados por turbulentas corrientes que van a precipitarse al Atlántico, se encuentra una de las regiones mineras más ricas del mundo en hierro. Esta parte del norte de España se distingue por la belleza agreste de su paisaje, que hace pensar en Noruega y Suecia.

El sur, regado por el Tajo, es la parte más fértil. Más al sur, el Gua-



PUERTA DE SAN ANDRÉS EN SEGOVIA

diana y el Guadalquivir convierten a Andalucía en un jardín cuya cosecha de olivas, uvas y naranjas es su fuente de riqueza. Algunos de los vinos mundialmente famosos tienen su origen en estas asoleadas montañas. Llegando a la extremidad sur de la península se entra a una región que ya sugiere el continente africano, tanto por su apariencia como por su carácter. Gibraltar, un verdadero fenómeno geológico, mántiéndose a mil pies de altura sobre el estrecho, guardando la entrada del Mediterráneo. Siguiendo la escarpada y rocosa costa hacia el este, se pasa a la montañosa región de Granada, un gran centro productor de vino, y a los famosos huertos de naranjos y campos de arroz de Valencia. A lo largo de las costas sur y este del Mediterráneo, coséchanse los dátiles, caña de azúcar, plátanos, limones e higos. Entre Santander y Tarragona corre el Ebro, el río más largo e importante de la parte este de España. En Cataluña se llega de nuevo a los Pirineos en la frontera noreste.

Las Islas Baleares, en el Mediterráneo, a ochenta y cinco millas de distancia de la tierra firme, ofrecen al turista lugares de sin igual belleza y de gran interés histórico.

El último cuarto de siglo, ha traído al país una prosperidad económica que augura bien para su preponderancia comercial en el futuro.



ACUEDUCTO ROMANO DE SEGOVIA



PALACIO DE CINTRA



PORTUGAL

ÁREA: (incluyendo posesiones): 965,490 millas cuadradas. HABITANTES (incluyendo posesiones): 777,477. EXPORTACIONES PRINCIPALES: Vino, maíz, sardinas, pieles, lana. VALOR TOTAL DE LAS EXPORTACIONES: \$36,000,000 (1927). IMPORTACIONES PRINCIPALES: Atoz, trigo, maquinaria, pescado, carbón, algodón. VALOR TOTAL DE LAS IMPORTACIONES: \$134,000,000 (1927).

LA historia de Portugal es una de las más hermosas y dramáticas entre las de las naciones europeas. Hasta la preponderancia de Roma en el siglo III A. C., Portugal formó parte del Imperio Cartaginés. Del siglo IV al VIII el país fué sucesivamente invadido por las hordas de los Alanos, de los Suevos, de los Visigodos y de los Árabes. En el siglo XII se estableció un nuevo reino y siguieron largos años de lucha entre castellanos y moros. La alianza anglo-portuguesa del año 1389 inició un período de engrandecimiento y de expansión colonial que culminó en los descubrimientos de los siglos XV y XVI, que convirtieron a Portugal en una importante potencia marítima. Los barcos portugueses exploraron las aguas de India, África y Groenlandia, fundando en la América del Sur su más famosa colonia. Bien pronto, sin embargo, el dominio portugués desvaneciése, siendo Portugal gobernado por España desde el año 1581 al 1640, cuando recobró su independencia después de una lucha debilitante. Más tarde, el país se vió envuelto en guerras coloniales que dieron por resultado la pérdida del Brasil, su más extensa posesión, en 1815. En 1911, casi cien años



FUENTE PÚBLICA EN CINTRA

© Publishers Photo Service

después, Portugal se proclamó república, inaugurando una floreciente época de prosperidad política y económica.

La República de Portugal, desde las escarpadas montañas de la Galicia española, que forman su frontera norte, hasta el Atlántico al sur, ofrece una sorprendente diversidad topográfica. Dentro de un área que cubriría la quinta parte de la península ibérica se encuentran, en la firmeza alpina de la *Serra da Estrella*, una miniatura de Suiza; en la laguna de Aveiro y en el Tajo, junto a Lisboa, una Holanda; las áridas tierras de Alentejo y Alemtejo se asemejan al África. Algunas partes de los ríos Duero y Tajo recuerdan el Rin y el Elba, mientras los puertos de Lisboa y Oporto



LA CATEDRAL DE LISBOA

tienen un sorprendente parecido con Nápoles y Constantinopla. El particular encanto de las islas Azores y Madeira, que son parte de la república y del vasto dominio colonial en Asia y África, añaden aún mayor variedad al paisaje de la República Portuguesa.

El panorama continental de Portugal, aun cuando rara vez alcanza los vuelos de una soberbia magnitud, es variado y colorido, y su flora, merced a la fertilidad de su suelo, es considerada como una de las más ricas de toda Europa. Siendo Portugal una nación agrícola, dedica sus valles y tierras bajas a la producción de maíz, arroz, trigo, frutas y legumbres. El algodón se cultiva a lo largo de la costa; los cerros, no muy elevados,

están cubiertos de árboles valiosos por sus maderas y sus corchos. Los ricos viñedos se extienden por los valles y las colinas, dando la nota dominante del paisaje; ahí se produce el vino de Oporto, tan conocido en el mundo entero, y que es una de las principales exportaciones del país; y en los amplios brazales los pastores cuidan sus hatos de reses y de ovejas. En una costa de 500 millas, los rudos pescadores sacan sus redes cargadas de sardinas y de atunes. De las entrañas de la tierra los mineros extraen el cobre, hierro, plata, plomo y estaño, habiendo cerca de Setúbal minas de sal y más al sur las grandes canteras de donde se extrae el mármol. El país es rico en petróleo y asfalto.

Lisboa, con una población de 529,524 habitantes, es un puerto comercial importante y la capital europea más al oeste. Su emplazamiento en el río Tajo es de una singular belleza, destacándose por lo pintoresco de sus blancas casas trepando por las colinas, y sus calles largas, estrechas, cruzadas por espaciosos parques y jardines. Algunas estaciones de ferrocarril, de la red portuguesa, y el extenso sistema de muelles, facilitan el tráfico de las exportaciones e importaciones por la ciudad. Abundan los museos, galerías y palacios, entre los cuales se encuentra el famoso *Convento dos Jeronymos de Belem*, que atraen anualmente muchos turistas a Lisboa.

Oporto es la segunda ciudad de la república y probablemente la más importante por su comercio; está situada junto al río Duero, a tres millas de la desembocadura. Los extraños barquichuelos, los buques modernos en el manso río, las casas blancas con balcones de arco que casi se tocan en los escarpados callejones, dan a Oporto un aspecto oriental que es herencia inevitable de los moros. Los numerosos parques públicos y frondosos jardines rivalizan en belleza con los del resto de la península ibérica. Oporto se halla ventajosamente situada en la parte más poblada y productiva del país, y sus calles, en los barrios modernos, vense siempre animadas por una actividad comercial e industrial moderna. Entre los productos que se exportan, uno de los más valiosos es el vino de Oporto, que recibe su nombre de la ciudad misma.

Coimbra, en el río Mondego, es asiento de la única universidad de la República; a ella asisten estudiantes de todas las regiones del país y del Brasil lejano. Fué en un tiempo ciudad mora, y hasta 1260 la capital del reino; contiene muchos edificios de interés para el historiógrafo y el arqueólogo. La catedral es un excelente ejemplo del estilo romanesco del siglo XII, y las afueras de la población están llenas de reliquias arquitectónicas de la Edad Media.

Setúbal, coronada por la *Serra da Arrabida*, es la cuarta ciudad de la

república y el tercer puerto en importancia. Hay algunos edificios públicos admirables e innumerables estatuas y fuentes que añaden su encanto al de la ciudad hermosa. Sus exportaciones consisten en el embarque de pescados, vinos y sal de la mejor que se produce.

Portugal tendrá que representar un papel muy importante en la expansión económica de la península ibérica, debido a la creciente explotación de sus recursos naturales. La fertilidad de su suelo y la abundancia de sus depósitos minerales, que están siendo desarrollados con la aplicación de maquinaria y los métodos modernos de producción, aseguran a Portugal, indiscutiblemente, un importantísimo lugar en la industria y en el comercio mundiales. La importancia comercial e industrial de Portugal demuéstrase oportunamente en las exposiciones de Barcelona y de Sevilla.



PUNTE INTERNACIONAL HISPANO-PORTUGUÉS CERCA DE BADAJOZ



AVENIDA DE MAYO EN BUENOS AIRES



ARGENTINA

ÁREA: 1,153,119 millas cuadradas. POBLACIÓN: 10,344,589 (31 diciembre 1926). EXPORTACIONES PRINCIPALES: carnes, cueros, lana, trigo, maíz, linaza. VALOR TOTAL DE LAS EXPORTACIONES: \$729,993,000 (1926). IMPORTACIONES PRINCIPALES: tejidos, hierro, acero, pieles, madera natural y elaborada, herramientas, maquinaria, automóviles. VALOR TOTAL DE LAS IMPORTACIONES: \$757,931,000 (1926).

LA ARGENTINA, la tierra de las pampas, fué descubierta, en 1515, por Juan Díaz de Solís, el primer explorador que penetró en el gran estuario del Río de la Plata. Después de él, llegó Magallanes, y más tarde Sebastián Cabot, que se remontó por varios miles de millas, por los ríos Uruguay y Paraná, y construyó la fortificación de Sancti-Spíritus. Finalmente, en 1535, Pedro de Mendoza, acompañado de una flota expedicionaria de catorce buques, fundó la ciudad de Buenos Aires, que más tarde debía convertirse en la capital de la República Argentina. En los doscientos años que siguieron a la fundación de Buenos Aires, el pequeño poblado fué extendiendo tanto y haciéndose tan poderoso, que, en 1776, habíase ya convertido en asiento de un virreinato, y en 1810 proclamaba su propia independencia. Seis años más tarde, las otras provincias lograron la emancipación política, y convirtióse la Argentina en una república independiente, república que ocupa hoy lugar importante y principal entre las potencias políticas e industriales del mundo.

En cuanto a extensión, la Argentina es el segundo país de Iberoamérica. Su territorio cubre una extensión de unas 2,150 millas, de norte a sur, y 930 millas, de este a oeste. El país puede dividirse geográficamente

en cuatro secciones: la del norte, donde se hallan las tierras bajas, de clima semitropical, conocidas por el nombre de "El Chaco," rica en praderas, bosques y llanuras, donde florece en abundancia la vegetación de los climas cálidos. Viene después la región central llamada de las pampas,



EDIFICIO BANCARIO EN BUENOS AIRES

que comprende una extensión dilatadísima de praderas, indudablemente las más extensas en todo el mundo. Es aquí, en estas pampas, donde se crían los grandes hatos de ganado, que constituyen la principal fuente de riqueza de la Argentina. En la meseta del sur, se encuentra la Patagonia, dedicada en gran parte a la cría de las ovejas. En la parte del extremo sur, se encuentra un territorio cruzado por montañas y numerosos lagos y valles, sobre los que soplan con insistente violencia los vientos fríos de los Andes. La gran cordillera andina, que se extiende a lo largo de las provincias del

oeste, admira al viajero por la belleza escénica de sus imponentes panoramas, teniendo picos como los del Aconcagua, (que se eleva a 23,080 pies), el Mercedario, (a 22,315 pies) y el Tupungato (de 21,550 pies de altura).

La Argentina ocupa principal lugar en el mundo por sus grandes ganaderías y por sus exportaciones de trigo. Además del trigo, exporta,

principalmente, cueros, lana y carnes, y ocupan lugar importante entre sus cultivos, los de la alfalfa, cereales, azúcar y tabaco. En las faldas de los Andes, se encuentran en abundancia el oro, la plata y el cobre. En las provincias de Córdoba, Santiago del Estero y Tucumán, han tomado últimamente gran importancia las operaciones mineras para la extracción del hierro y del manganeso. La región costera del sur, ofrece ricos depósitos de petróleo.

Buenos Aires, la capital de la Argentina, tiene una población de 2,310,441 habitantes, siendo la ciudad más populosa del continente suramericano. Ocupa el sexto lugar entre las ciudades más pobladas del mundo. Buenos Aires se distingue por su nota de elegante cosmopolitismo, así como por los magníficos edificios que lo adornan, tan imponentes y magníficos como los mejores de Europa y de los Estados Unidos. La segunda ciudad de la Argentina, por su importancia comercial, es el puerto de Rosario. Córdoba, ciudad pintoresca, situada en el interior de la República, es famosa por la belleza de sus panoramas, sin rival en la Argentina. Otras ciudades importantes son Bahía Blanca, La Plata, Corrientes, Tucumán, Santa Fe y Mendoza.



EDIFICIO BAROLA EN BUENOS AIRES



MONUMENTO DE LA INDEPENDENCIA EN BUENOS AIRES



EL TEATRO COLÓN DE BUENOS AIRES



PALACIO DEL CONGRESO EN BUENOS AIRES



PLAZA DE SAN MARTÍN EN BUENOS AIRES



PALACIO DEL CONGRESO EN LA PAZ



BOLIVIA

ÁREA: Unas 708,195 millas cuadradas. POBLACIÓN: 2,599,000 (1926). EXPORTACIONES PRINCIPALES: estaño, caucho, plata, plomo, cobre, bismuto, cacao. VALOR TOTAL DE LAS EXPORTACIONES: \$41,825,000 (1926). IMPORTACIONES PRINCIPALES: tejidos, productos alimenticios, maquinaria, productos de hierro y acero. VALOR TOTAL DE LAS IMPORTACIONES: \$24,148,000 (1926).

LA República de Bolivia, la tercera en extensión entre las repúblicas de la América del Sur, ofrécese como un país de notables oportunidades. Sus riquezas naturales son incalculables; abundan sus montañas en depósitos de minerales, y sus llanuras son fértiles a un punto extraordinario. Hállase situada Bolivia en la región central oeste del continente, y limita con el Brasil, el Perú, Chile, la Argentina y Paraguay. Su característica geográfica más importante la constituye su dilatada meseta central, situada a una altura de 12,000 pies y ocupando casi las tres quintas partes de la extensión total de la República. Las otras dos quintas partes las forman la Cordillera Occidental y la Cordillera Real, dos cadenas montañosas de los Andes, que corren en direcciones paralelas. Es sorprendente la altura a que alcanza esa serie de montañas, con picos tan elevados como los del Illimani, Illampu, Chacacomani y Sajama, que llegan a una altitud de más de 21,000 pies. Tan pintorescos son algunos lugares de estas montañas que, con razón, se ha aplicado a esta parte del país el nombre de la "Suiza boliviana." Al sur, van desapareciendo lentamente las montañas, hasta convertirse en llanuras fértiles y ondulosas. Las ricas vertientes bajas de los Andes y las llanuras de temperaturas

tropicales se hallan cultivadas abundantemente, sin que pueda decirse que sea general el desarrollo agrícola. Los productos principales son el caucho, el cacao, el maíz y el trigo.

La mayor riqueza del país la constituyen sus yacimientos minerales. Desde antiguo, cuando se descubrió la riqueza minera de Bolivia, desarrollóse eminentemente la industria de la minería, habiendo llegado la explotación actual a proporciones bastante notables. En la producción del estaño, que forma el 70 por ciento de sus exportaciones, Bolivia ocupa el segundo lugar del mundo. Encuéntranse todavía en el país depósitos de plata y no pocos de oro, en las regiones norte y este. Tiene plomo, cobre y bismuto, y también extensas áreas con yacimientos petrolíferos.

Pizarro fué el primero que, en 1535, plantó la bandera española en el suelo de Bolivia. Merced a los descubrimientos de plata que se hicieron desde un principio, la colonización del país progresó rápidamente en las centurias que siguieron, alcanzando Bolivia su independencia en el año de 1825.

La ciudad de La Paz es la capital, y se halla situada a mayor altura que todas las otras capitales en el mundo. Es una moderna metrópolis, con 118,000 habitantes, que se levanta a una altura de más de 12,000 pies, rodeada de montañas, mucho más altas todavía, que ostentan perennemente, en lontananza, los sombreros blancos de sus cúspides de nieve.



PALACIO DEL CONGRESO EN LA PAZ



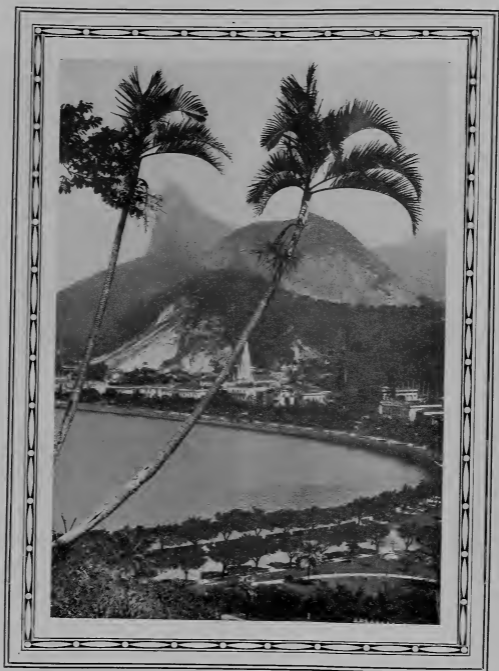
PALACIO PRESIDENCIAL EN LA PAZ

Cochabamba es la segunda ciudad de la República y tiene una grandísima importancia como centro agrícola. También está Potosí, famosa por sus minas, a una elevación de 14,000 pies de altura.

Oruro, situada a una altura de unos 12,100 pies, es otro centro importante de la industria minera de la República, siendo a la vez un activo lugar de empalme ferroviario. Entre las otras ciudades de importancia deben mencionarse Sucre, la capital oficial, y Santa Cruz de la Sierra.

Bolivia, no teniendo salida al mar que la ponga a fácil acceso del resto del mundo, tiene su entrada por el litoral oeste de la América del Sur, bien a través de Chile, por Arica o Antofagasta, o a través del Perú, por el puerto de Mollendo.

En un lugar conocido por el nombre de Tiahuanaca, en la línea ferroviaria entre el Lago Titicaca y La Paz, hay unas interesantísimas ruinas que recuerdan la existencia de una raza aborigen que parece haberse remontado hasta las épocas prehistóricas. En otro lugar, encuéntrase el conocido valle de los Yungos.



BAHÍA DE BOTAFOGO



BRASIL

ÁREA: 3,386,170 millas cuadradas. POBLACIÓN: 36,000,000 (1926). EXPORTACIONES PRINCIPALES: café, cereales, caucho, cueros, azúcar, manganeso, cacao, tabaco, carnes. VALOR TOTAL DE LAS EXPORTACIONES: \$460,717,000 (1926). IMPORTACIONES PRINCIPALES: productos alimenticios, harina, productos de acero y de hierro, tejidos, petróleo y productos derivados. VALOR TOTAL DE LAS IMPORTACIONES, \$390,682,000 (1926).

EL Brasil es uno de los países más ricos del mundo en recursos naturales. Ocupa una quinceava parte de la superficie terrestre del globo, y, en cuanto a extensión, es el cuarto país del mundo. Este enorme territorio, fronterizo con todos los países de la América del Sur, exceptuándose el Ecuador y Chile, se divide topográficamente en dos secciones: las vastas cuencas de los ríos Amazonas y La Plata, que ocupan las tres quintas partes del área total, y las extensas altiplanicies del este, que tienen una elevación de nueve a diez mil pies. El Amazonas, el más grande de los ríos del mundo, proporciona al Brasil un magnífico sistema hidrográfico, junto con el Río Grande y los ríos Uruguay y Paraná.

Entre los productos más importantes que da el Brasil, figura el café, que constituye, por sí solo, más del 70 por ciento de las exportaciones comerciales del país; el Brasil proporciona las dos terceras partes del café que se consume en los mercados mundiales. Tiene grandes extensiones de terreno dedicadas al cultivo del cacao, del cual es el Brasil el segundo productor. También se producen en grandes cantidades el caucho brasileño, cuya calidad consideran algunos como insuperable, y tabaco,



COPACABANA

Uno de los suburbios de Río de Janeiro

algodón, arroz y azúcar. Otras exportaciones importantes las constituyen las maderas preciosas, de que se hallan repletas las densas florestas brasileñas.

Entre los productos minerales, ocupa principal lugar el manganeso; encuéntrase también el oro en las cordilleras de la parte sur de la República. Las piedras preciosas que suelen encontrarse en las estratas del Brasil son los diamantes, las esmeraldas y los zafiros.

Vicente Pinzón llegó a tierras del Brasil en 1499, siguiéndole, en el año 1500, el navegante portugués Pedro Álvarez Cabral, que desembarcó cerca de Bahía. Al año siguiente, Américo Vespucio, de quien tomó nombre el Nuevo Mundo, encabezó una expedición al Brasil, y en el año 1503 establecióse la primera colonia. Pasado el 1550, desarrollóse con una rapidez extraordinaria la colonización de todo el territorio; más tarde, en 1815, el Brasil se elevó a la categoría de imperio. Diez años más tarde, Portugal reconoció su independencia, y, en 1889, convirtiéndose en una república.

La ciudad más importante, como centro comercial y puerto principal, además de capital de la República, es Río de Janeiro, que tiene una población de 1,442,000 habitantes. Río de Janeiro ocupa una extensión de unas sesenta millas cuadradas, siendo en tamaño, la segunda ciudad del continente. Síguele en importancia, São Paulo, ciudad en un todo moderna y progresista. La tercera ciudad de la República, centro el más importante para los negocios del cacao y el tabaco, es Bahía. Santos es el principal puerto para las exportaciones mundiales del café; Pará, es el centro para la exportación del caucho; y Pernambuco, otra de las ciudades importantes de la República, es un puerto de gran movimiento, cercano a los centros de producción del algodón y el azúcar.

El Brasil ha sido pródigamente dotado por la naturaleza de un sistema maravilloso de arterias fluviales, con más ríos navegables de que cualquier otro país pueda ufanarse. Como ya se ha dicho, tiene en su territorio la cuenca del Río Amazonas, la mayor cuenca del mundo entero.

El Brasil es un país de extensos lagos, debiendo mencionarse como más importantes los de Patos y Mirim, en la frontera uruguaya.

La ciudad de Porto Alegre y el importante puerto de Río Grande do Sul, se hallan situados en la extremidad norte y sur, respectivamente, de la laguna de los Patos.

El progreso industrial y comercial del Brasil ha sido extraordinario en las últimas décadas. Ese desarrollo, unido a la riqueza extraordinaria del país, cuyos recursos naturales parecen ser inextinguibles, aseguran al Brasil un brillante porvenir en el mundo de la economía.



TEATRO MUNICIPAL EN RÍO DE JANEIRO



PLAZA MARISCAL FLORIANO EN RÍO DE JANEIRO



PALACIO DE MONROE EN RÍO DE JANEIRO



PARQUE EN EL CENTRO DE RÍO DE JANEIRO



CONVENTO DE SANTO DOMINGO EN BOGOTÁ



COLOMBIA

ÁREA: 476,916 millas cuadradas. POBLACIÓN: 6,923,000 (1925). EXPORTACIONES PRINCIPALES: café, bananas, oro, platino, esmeraldas, cueros, marfil vegetal, sombreros de Panamá, petróleo. VALOR TOTAL DE LAS EXPORTACIONES: \$110,053,000 (1926). IMPORTACIONES PRINCIPALES: tejidos, productos alimenticios, herramientas, maquinaria. VALOR TOTAL DE LAS IMPORTACIONES: \$109,780,000. (1926).

LA República de Colombia, en la parte noroeste de la América del Sur, es el único país en el continente suramericano con litorales en el Atlántico y en el Pacífico. Colón desembarcó en la costa noroeste, o sea la del Atlántico, en su cuarto viaje, en 1502, intentándose seis años más tarde su conquista y colonización por Alonso de Ojeda. Poco éxito tuvo el de Ojeda, sin embargo, y así no fué sino hasta el año de gracia de 1531 que don Gonzalo Jiménez de Quesada pudo establecerse en el territorio y fundar la ciudad de Bogotá, hoy capital de la República. Púsose al territorio el nombre de Nueva Granada, y, en el año 1718, fué elevado a la dignidad de virreinato. Declaró el país su independencia en 1810, y, nueve años después, se estableció la República de Colombia. El progreso de más importancia en la República en los últimos años lo representan sus líneas de comunicación y sus instituciones culturales. El progreso de Colombia ha sido, pues, a la vez que material, un progreso de cultura, de suerte que, bien puede decirse que se halla asentado sobre una base que es garantía de su desarrollo futuro.

La característica más notable en la configuración del país nos la ofrece su sistema de montañas, que, al oeste, al centro y al este, lo forman

la cordillera de los Andes, que de norte a sur atraviesa la República. Entre estas cadenas de montañas, encuéntranse valles profundos bañados por ríos navegables, entre los que descuellan, por su importancia principal, el río Cauca y el río Magdalena. En estos valles ribereños es donde, mayormente, se desarrollan las labores de la agricultura. Su producto principal es el café, de una calidad por ningún otro superada, el azúcar, el tabaco, el cacao y los plátanos. Prodúcese también en grandes cantidades un producto singular que se conoce con el nombre de marfil vegetal. Colombia cuenta con suficientes terrenos de pasto para alimentar diez millones de cabezas de ganado, y bosques extensísimos con maderas preciosas que se embarcan a los mercados extranjeros.

Famosas son las minas colombianas que suplen al mundo con las gemas de sus esmeraldas, sin contar que también se encuentran en su suelo el oro, la plata, el platino, el hierro y el plomo. En Zipaquirá se encuentran las montañas de sal, que constituyen una de las labores mineras más notables de la República. Y para que su riqueza sea todavía



AVENIDA COLÓN EN BOGOTÁ



ANTIGUA CATEDRAL DE BOGOTÁ

mayor, hanse descubierto y empezado a trabajar, en los últimos años, grandes yacimientos petrolíferos, que ofrecen un riquísimo porvenir para la riqueza de Colombia.

La ciudad principal de la República es la capital, Bogotá, ciudad situada a una altitud de 8,280 pies, con una población de 201,593 habitantes. Esta ciudad encierra numerosos e imponentes edificios, así antiguos como modernos, siendo continuas las urbanizaciones emprendidas por su municipio.

Barranquilla, a orillas del río Magdalena, es el puerto más importante de Colombia, por el cual tienen salida las exportaciones de los cafetales. Uno de los puertos más interesantes, históricamente, en Suramérica, es Cartagena, de una importancia comercial siempre creciente. Otras ciudades importantes de Colombia son Medellín, Cali, Manizales y Santa Marta.

Colombia se distingue por el extraordinario desarrollo que han alcanzado sus comunicaciones aéreas de pasajeros y correos.



TEATRO NACIONAL EN SAN JOSÉ



COSTA RICA

ÁREA: 23,000 millas cuadradas. POBLACIÓN: 521,000. EXPORTACIONES PRINCIPALES: bananas, café, oro, plata, maderas, cueros, cacao, caucho. VALOR TOTAL DE LAS EXPORTACIONES: \$16,416,095 (1925). IMPORTACIONES PRINCIPALES: productos alimenticios, petróleo y productos derivados, tejidos, productos de hierro y acero. VALOR TOTAL DE LAS IMPORTACIONES: \$13,820,944 (1925).

COSTA RICA, una de las repúblicas de la América Central, se halla situada entre Nicaragua y Panamá, bañando su costa occidental el Océano Pacífico, y su costa oriental las aguas del Mar Caribe. Forma una altiplanicie protegida por dos altas cadenas de montañas, que, alcanzando en algunas partes a más de once mil pies de altura, se extienden, a lo largo, por toda la extensión del territorio de esta República.

Costa Rica tiene un excelente sistema hidrográfico, con ríos que bañan sus tupidas selvas de la vertiente del Atlántico, y las fértiles praderas en las llanuras costeanas del Pacífico. Sus productos más importantes son el café y los plátanos, ambos cultivados y exportados en grandes cantidades, al punto que reclama Costa Rica para sí la distinción de ser la primera nación en el Nuevo Mundo que se dedicó al cultivo de dichos granos y frutas. También se exportan en abundantes cantidades el tabaco, el cacao y el azúcar. Sus bosques rinden caucho y maderas valiosas, al paso que en la vertiente del Pacífico se trabaja extensamente en la explotación de las minas de oro.

Colón desembarcó en Costa Rica en el año 1502 e intentó establecer



© Wide World Photos

VISTA DE PÁJARO DE SAN JOSÉ

una colonia, pero ni éste, ni otros esfuerzos subsiguientes, tuvieron el éxito que se prometían los colonizadores, y no fué sino hasta el año 1540 que Hernán Sánchez de Badajoz fundó la ciudad de su propio nombre y plantó firmemente el estandarte de España en el suelo de Costa Rica. Este mismo año fué anexado el territorio de Costa Rica al virreinato de Guatemala. La independencia de España la consiguió en el año 1821. Bajo el nuevo régimen floreció la agricultura y fué aumentando Costa Rica, gradualmente, su negocio de exportación, que la coloca hoy entre las más importantes naciones centroamericanas.



© Publishers' Photo Service

LA CATEDRAL EN SAN JOSÉ

Entre las principales ciudades costarriqueñas, en lo que a tamaño e importancia comercial se refiere, encuéntranse San José, la capital, con una población de unos 43,080 habitantes; Puerto Limón, el principal puerto de las exportaciones bananeras; y Cartago, cerca del Monte Irazú, desde cuya cumbre puede contemplarse la espaciosa vista de los dos océanos. Otras ciudades importantes son Puntarenas, Heredia y Alajuela.

Costa Rica, una de las repúblicas más prósperas de Centroamérica, alberga en Cartago la Corte Suprema de Justicia Centroamericana.



CASTILLO DEL MORRO EN LA HABANA



CUBA

ÁREA: 44,164 millas cuadradas. POBLACIÓN: 3,561,640 (1926). EXPORTACIONES PRINCIPALES: azúcar, melaza, tabaco, cigarros, hierro, cobre, asfalto, madera, frutas. VALOR TOTAL DE LAS EXPORTACIONES: \$301,708,731 (1926). IMPORTACIONES PRINCIPALES: productos alimenticios, tejidos, maquinaria, drogas, productos químicos, metales. VALOR TOTAL DE LAS IMPORTACIONES: \$260,826,456 (1926).

CUBA, la mayor de las islas de las Indias Occidentales, llámase pintorescamente la “Perla de las Antillas.”

Esta bella isla tiene 780 millas de largo. La parte oriental es relativamente montañosa. La región central está compuesta por altas llanuras, especialmente apropiadas para el cultivo de la caña de azúcar, que constituye la principal fuente de riqueza de Cuba, y es la que ha hecho que, entre otros nombres peculiares, se le haya dado a la isla el de “la Azucarera del Mundo.” La región occidental es algo menos montañosa que la oriental; en ella se encuentran las llanuras donde se cultiva el tabaco cubano, famoso por su excelente calidad y fragante aroma, que en tan grandes cantidades sale de la Isla para regalo de los fumadores del mundo entero.

Últimamente, se ha empezado a considerar a Cuba como un país de gran riqueza minera, habiéndose registrado más de 1,500 denuncias de minas en una sola provincia. Es rica en hierro, cobre y manganeso, produciéndose también carbón, asfalto y petróleo. Los lechos bituminosos de Cuba han despertado grandísimo interés y ofrecen posibilidades para llegar a la creación y desarrollo de una importante industria.

La Habana, que es el mayor puerto, a la vez que la capital y principal ciudad de la República de Cuba, fué fundada en el año 1519. La Habana tiene alrededor de 563,000 habitantes y es comercialmente importante y de gran interés para el turismo. La segunda ciudad y puerto es Santiago de Cuba, situada a 540 millas de la Habana, cerca de los distritos mineros y de los grandes ingenios. La ciudad mayor del interior es Camagüey, contando, además, con otras ciudades tan importantes como Matanzas, Cienfuegos, Cárdenas y Santa Clara.

Cuba es un país rico en tradiciones históricas. Colón lo descubrió en 1492 en su primer viaje. Durante todo el período colonial de América, Cuba, y especialmente la Habana, sirvió de cuartel de operaciones para los exploradores españoles. Fértil por naturaleza, y con amplias facilidades en todos sus puntos, Cuba fué adquiriendo, poco a poco, mayor importancia comercial, hasta que, en 1898, con la inauguración de la



CARRETERA DEL BONIATO EN SANTIAGO

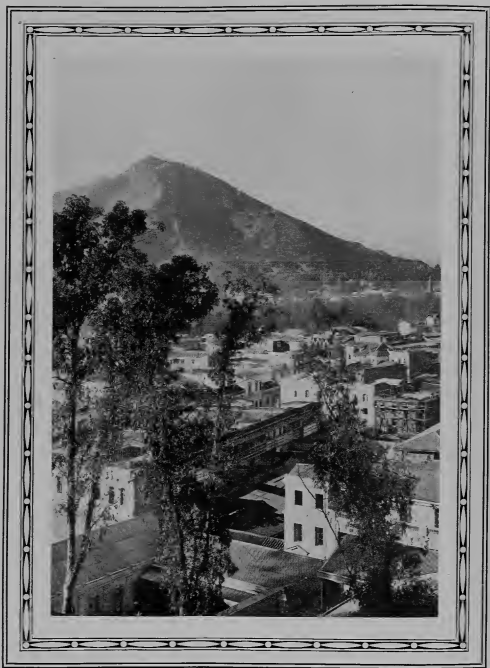


PATIO CUBANO EN SANTIAGO

República, alcanzó el grado máximo de su producción, pudiendo realizar el presente programa industrial, que se halla en pleno desarrollo.

Cuba, geográficamente, se halla muy cerca de los Estados Unidos. Son numerosas las líneas de vapores que ponen a la Habana en contacto directo con los Estados Unidos, el Canadá y México.

Cuba es una de las repúblicas más densamente pobladas en el continente americano, y cuando se toma en cuenta el área y población de la misma resalta todavía más la importancia de su comercio exterior, que es indudablemente extraordinario en relación con el de muchas otras naciones de Hispanoamérica, mayores en extensión pero de menos fuerza productiva. Las facilidades existentes en sus medios de comunicación y su posición privilegiada en el Continente han contribuido notablemente a tan maravilloso desarrollo.



DISTRITO RESIDENCIAL EN SANTIAGO

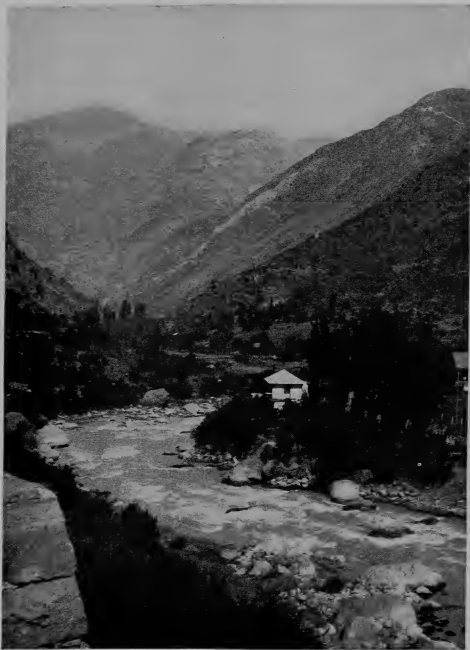


CHILE

ÁREA: Unas 279,218 millas cuadradas. POBLACIÓN: 4,001,782. EXPORTACIONES PRINCIPALES: nitrato, cobre, trigo, yodo, carnes, lana. VALOR TOTAL DE LAS EXPORTACIONES: \$225,633,000 (1925). IMPORTACIONES PRINCIPALES: tejidos, productos de hierro y acero, carbón, maquinaria, aceites, ferretería. VALOR TOTAL DE LAS IMPORTACIONES: \$147,702,000 (1925).

CHILE, la gran república minera de la América del Sur, se extiende en una extensión de 3,000 millas, de norte a sur, desde los trópicos a las orillas del océano antártico. La característica de este país, es la de que, no obstante su gran longitud, su anchura media, desde el Pacífico a los Andes, es sólo de 90 millas. Chile es, por lo tanto, un país extremadamente largo y estrecho, colocado entre el mar y las montañas, un país que se precipita desde las cumbres más enhiestas de los Andes a una costa repleta de arrecifes y de islotes.

Chile puede dividirse en tres regiones distintas: la región árida de los desiertos del norte, rica en nitrato, que constituye la principal fuente de la riqueza económica del país; la zona central, exuberante, fértil y productiva, llamada frecuentemente el "Jardín de Chile"; y las tierras forestales del sur, que también se emplean para pasto de ovejas y ofrecen un lugar ideal para el desarrollo de la creciente industria ovejuna. Sus ríos, entre los cuales se encuentran el Bío-Bío, Maipo e Itata, para sólo citar los mayores, contribuyen en gran medida a la fertilidad de la región del centro. El sur se halla cruzado de una profusión de riachuelos y lagos. El lago Yanquihué, que es el mayor, es renombrado por la extraordinaria



© Publishers' Photo Service

EL FERROCARRIL TRANSANDINO EN CHILE

Pintoresca escena a lo largo de la vía férrea

belleza de sus panoramas. La extremidad sur de la República es, en su mayor parte, fría y escasamente poblada.

Las faldas de los Andes ofrecen los vastos depósitos de cobre, que colocan a Chile en segundo lugar en la producción cobreña del mundo. Se ha desarrollado también grandemente la minería de los yacimientos carboníferos, que son de gran importancia para las industrias locales. Se elabora un azufre de una calidad especialmente fina, que se dedica a la exportación, y se extrae también, para la exportación, el nitrato, del que Chile tiene riquísimos depósitos.

Con todo y ser tan importante la riqueza mineral de Chile, no lo es menos la agricultura de este país, que se basta para llenar las necesidades de los habitantes, aún cuando sólo parte de los terrenos aprovechables se hallen cultivados. Gran parte del terreno se dedica a la producción de la alfalfa, clavo, cebada, avena y trigo. Es notable la exportación de toda clase de frutas frescas y en conserva.

La capital de Chile, que es Santiago, es la cuarta ciudad de Suramérica, y tiene una población de 600,000 habitantes. Santiago es una de las ciudades más modernas y hermosas de todo el continente. Otra ciudad importante es Valparaíso, frecuentemente llamada la "Perla de la América del Sur", por lo pintoresco de su emplazamiento, siendo a la vez el puerto principal de la República y una de las ciudades comerciales más activas de la costa occidental de Suramérica. La mayor parte de la producción minera de la República de Chile se exporta por los puertos de Iquique, Antofagasta y Arica, al paso que los puertos del sur que sirven a las necesidades de la agricultura y la industria pecuaria son Concepción, Puerto Montt y Punta Arenas o Magallanes.

Don Diego de Almagro partió del Perú para ir a explorar a Chile en el año 1535, pero vióse obligado a emprender la retirada cuando sus fuerzas se encontraron confrontadas por las de los numerosos araucanos. No fué sino hasta el 1541, cuando Pedro de Valdivia fundó la ciudad de Santiago, que empezó, en realidad, la colonización de Chile. No por ello dejó de persistir la resistencia de los indios, pero ésta, por fin, cesó con el tratado de 1640. A partir de esta fecha, aumentaron los poblados en número y tamaño, abriéronse las galerías de las minas, desarrollóse la agricultura, y cuando Chile, en 1810, declaró su independencia, ya sabía hacer uso de sus recursos naturales y se hallaba en condiciones de extender su producción industrial por el Continente. Hoy, Chile, se destaca entre las naciones más industriales y cultas de Suramérica.

Chile cuenta con excelentes comunicaciones y rutas marítimas para los principales puertos mundiales. Buques de todas las naciones llegan



© E. M. Newman

EL CONGRESO NACIONAL EN SANTIAGO

con regularidad a sus ciudades de la costa, llevando las concepciones más modernas en maquinaria e instrumentos agrícolas, y llevándose en cambio los productos de la agricultura: el cobre y los nitratos. Buena parte de estos buques proceden de los Estados Unidos y llegan por la vía del Canal de Panamá, mientras otros, procedentes de diversos puertos europeos, llegan dando la vuelta por el Estrecho de Magallanes, y aún otros llegan a través de las aguas del Pacífico, procedentes del Japón y de los puertos de la China. Chile, por su larga extensión de costa, puede considerarse como un país esencialmente marítimo.



© Underwood & Underwood

HERMOSO PARQUE EN SANTIAGO

Chile cuenta con unas seis mil millas de vías ferroviarias, administradas unas por el gobierno y otras por compañías particulares. La línea más famosa es la del Transandino, que pone en comunicación a Valparaíso y Santiago con la ciudad de Buenos Aires, es decir, las dos costas, atlántica y pacífica, de Suramérica. La distancia que separa a Valparaíso de Buenos Aires es de 892 millas y se recorre en poco más de 36 horas. Cabe indicar que muchos de los nuevos ferrocarriles chilenos operan por fuerza motriz proporcionada por los numerosos saltos de agua de los ríos que descienden de la Cordillera de los Andes.



UN MONUMENTO NACIONAL EN QUITO



ECUADOR

ÁREA: Unas 120,000 millas cuadradas. POBLACIÓN: 2,000,000. EXPORTACIONES PRINCIPALES: cacao, marfil vegetal, sombreros de Panamá, caucho, café, cueros, oro, algodón. VALOR TOTAL DE LAS EXPORTACIONES: \$12,763,000 (1926). IMPORTACIONES PRINCIPALES: productos alimenticios, tejidos, ferretería, maquinaria. VALOR TOTAL DE LAS IMPORTACIONES: \$9,451,000 (1926).

EL ECUADOR es una de las repúblicas sudamericanas que tiene menor extensión territorial. Linda al sur y al sureste con el Perú, al norte y nordeste con Colombia, y al oeste está bañada por el océano Pacífico.

En la región que actualmente conocemos con el nombre de Ecuador, descubrieron los exploradores españoles, en la primera parte del siglo XVI, un pueblo que recibía el nombre de Caras. Los habitantes de esta región se parecían notablemente, por su civilización, a la raza de los Incas. La capital del reino de Caras, Quito, cayó bajo la dominación española en 1534, y, al crearse el virreinato del Perú en 1542, el Ecuador fué incluido como parte del mismo. Por espacio de más de dos siglos y medio, la historia de esta provincia se confundió con los anales del Perú, primero, y más tarde con los de la Nueva Granada. El Ecuador se declaró independiente en 1822, y, ocho años después, se convirtió en una república. El establecimiento de la república abrió nuevos cursos al desarrollo interior del país y ayudó al desenvolvimiento del comercio.

Difícil es encontrar en otro país de la América del Sur una serie tan notable de contrastes topográficos en un área de terreno comparativa-



AVENIDA DEL 9 DE OCTUBRE EN GUAYAQUIL



CALLE DE SAN FRANCISCO EN GUAYAQUIL

mente tan pequeña. Las fértiles llanuras que arrancan de la costa del Pacífico, ricas en la agricultura, se van empinando rápidamente hasta formar, en un contraste sobradamente marcado, las altas laderas occidentales de la Cordillera de los Andes. En forma paralela a esta cordillera y separados de ella por una profunda llanura, extiéndense los llamados Andes Orientales. En esta sección levántanse las cumbres suntuosas del Chimborazo y el Cotopaxi, dos de los picos más altos de la entera cordillera, elevándose cada uno a una altitud de más de 19,000 pies. Más allá, hacia el oeste, extiéndese la región llamada del Oriente, una planicie poco cultivada, aunque bien regada por numerosos ríos. La fuente principal de riqueza del Ecuador encuéntrase en la producción del cacao. En las llanuras de la costa, cultívase el producto denominado marfil vegetal, del cual se exportan más de 25,000 toneladas anualmente. Otras fuentes de riqueza para el país las constituyen el azúcar, el café, el algodón y el tabaco. Distínguese entre sus varias industrias la de la manufactura de los sombreros llamados de Panamá, que son objeto de una aceptación especial en todos los mercados, por lo fino de su textura y lo resistente de su fibra.

El Ecuador es esencialmente un país agricultor y ganadero, contando también con importantes depósitos minerales que no han sido grandemente explotados todavía. De último, se ha dedicado especial atención al descubrimiento de yacimientos petrolíferos, los cuales habrán de dar lugar, dentro de poco, a un desarrollo comercial exuberante.

Situado casi en el mismo Ecuador, a una elevación de unos 9,500 pies, con una población de más de 80,000 habitantes, levántase Quito, la capital de la República. El ferrocarril que corre desde Guayaquil a Quito constituye una de las obras de ingeniería más notables del mundo, y es sorprendente y maravillosa por el atrevimiento de su trazado. Guayaquil, ciudad eminentemente tropical, es el segundo puerto de la República y tiene una población de unos cien mil habitantes. Otras ciudades importantes del Ecuador son Ambato, Cuenca y Riobamba.

Quito, una de las ciudades más antiguas del Continente, comparte con México y Cuzco, la distinción de haber sido una ciudad de gran importancia mucho antes de que el hombre blanco hubiera puesto la planta en el continente americano. A pesar de su proximidad al Ecuador, la ciudad tiene un clima fresco y agradable, debido a la altitud de 9,371 pies a que se halla. Guayaquil se ofrece en directo contraste con la capital, en lo que a condiciones climatológicas se refiere. Guayaquil es visitado regularmente por los grandes vapores de las líneas que hacen el recorrido a Suramérica, siendo una ciudad muy próspera y progresiva.



EN LA CAPITAL DE EL SALVADOR



EL SALVADOR

ÁREA: 13,176 millas cuadradas. POBLACIÓN: 1,634,000 (1925). EXPORTACIONES PRINCIPALES: café, algodón, oro, plata, azúcar, índigo, bálsamo, cueros. VALOR TOTAL DE LAS EXPORTACIONES: \$24,636,000 (1926). IMPORTACIONES PRINCIPALES: tejidos, ferretería, drogas. VALOR TOTAL DE LAS IMPORTACIONES: \$16,366,000 (1926).

EL SALVADOR, la más pequeña de las repúblicas de la América Central, pero la segunda en cuanto al número de sus habitantes, encuéntrase en el litoral del Pacífico, entre las repúblicas de Guatemala y Honduras. Hállase cruzado por dos sistemas de montañas, que forman valles de gran fertilidad, entre los que se destaca el del río Lempa, soberbio en su magnificencia y notable por su importancia. Aparte de la estrecha faja de terreno de la costa, la República está formada principalmente por una gran meseta sembrada de numerosos picos volcánicos. La agricultura, que es la principal riqueza del país, tiene su principal asiento en los valles, donde se cultiva el café, el azúcar, el maíz, el arroz, los frijoles y la goma de caucho. En sus tupidas florestas se encuentra una gran profusión de plantas medicinales, entre ellas la que rinde el famoso bálsamo, mejor conocido por el nombre de bálsamo del Perú, pero que, en realidad, se da en abundancia en las selvas salvadoreñas. La cordillera es pródiga en valiosas minas de oro, plata, cobre y plomo.

La capital es San Salvador, ciudad comercial y de gran movimiento, artísticamente situada a una altitud de más de 2,000 pies. Las mejoras

municipales que se han hecho a esta capital la han convertido en una de las ciudades más saludables y hermosas de la América Central. Santa Ana, al oeste, es la segunda ciudad de la República, en importancia, y abarca, en los límites de su región, un amplio distrito de gran actividad comercial. Los puertos principales, por los que se realizan los negocios de exportación de la República, son los de Acajutla, La Libertad y La Unión.

Fué conquistado El Salvador e incorporado a la corona imperial de España, en el año 1525-26, por Pedro de Alvarado. El período colonial de El Salvador no ofrece características especiales que lo distinguan de lo que fué la vida de la Colonia en los otros países de Centroamérica. Declaró su independencia El Salvador en el 1821, y, veinte años después, constituyóse en una república. Para formarse buena idea de lo que representa en realidad el desarrollo actual de El Salvador, basta reproducir el siguiente extracto de un informe consular inglés, que dice como sigue: "el país ha alcanzado un grado de prosperidad, abundancia y estabilidad, jamás antes conocido en su historia." Y a eso puédesse agregar que el maravilloso progreso alcanzado en las comunicaciones y en la enseñanza pública ha contribuído, en medida no pequeña, al engrandecimiento social y económico de que El Salvador puede vanagloriarse.

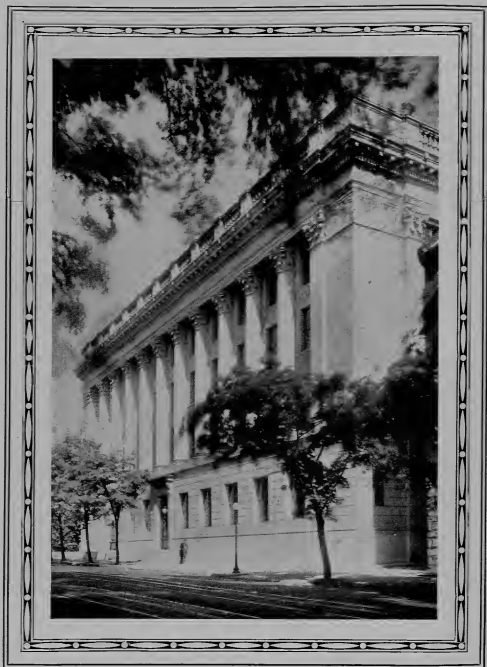




FINCA MODELO EN SAN SALVADOR



LA CALLE PRINCIPAL EN SAN SALVADOR



© Harris & Ewing
CÁMARA DE COMERCIO DE LOS ESTADOS UNIDOS, WASHINGTON



ESTADOS UNIDOS DE AMÉRICA

ÁREA: 3,738,371 millas cuadradas (con territorios anexos). POBLACIÓN: 140,188,912. EXPORTACIONES PRINCIPALES: algodón, petróleo, maquinaria, automóviles, trigo, harina, carnes, carbón, cobre refinado, tabaco y sus productos, tejidos, maderas. VALOR TOTAL DE LAS EXPORTACIONES: \$4,748,314,000 (1927). IMPORTACIONES PRINCIPALES: caucho, seda, café, azúcar, papel, pieles, aceites vegetales. VALOR TOTAL DE LAS IMPORTACIONES: \$4,184,378,000 (1927).

LOS Estados Unidos de América, que forman la república democrática más antigua del mundo, junto con sus posesiones territoriales, es el país más grande del hemisferio de occidente. Están comprendidos bajo su soberanía los grandes glaciares y bancos de hielo de Alaska, tan ricos en la producción de oro; los desiertos del noroeste; la nevada cordillera de las Montañas Rocosas; y la vegetación tropical, exuberante, de las Islas Filipinas. Los Estados Unidos continentales se extienden desde el Atlántico al Pacífico, y desde el Canadá hasta México y el golfo de ese nombre. En el este, están las montañas Apalaches.

Entre las montañas Apalaches y Rocosas, extiéndese una vasta y fértil llanura de mil millas de ancho, y casi otras tantas de largo, que representa poco menos la mitad del área total de la República. En este valle se desliza el Misisipí, imponente, bautizado con el nombre sugestivo de "Padre de las Aguas", que, con sus tributarios, riega más de un millón y cuarto de millas cuadradas, y ofrece unas 15,000 millas de vías navegables. Es en este territorio donde encuéntrase la mayor parte de los 6,000,000 de haciendas de labrantío de que el país se ufana. Una buena

parte de la sección norte de este distrito produce trigo, maíz, avena y patatas, al paso que las cosechas principales de la región sur son las del algodón y del tabaco. En la parte fronteriza con el Canadá, hay cinco mares encerrados, que se conocen con el nombre de los Grandes Lagos, uno de los cuales, el Lago Superior, es el más grande de todo el mundo. Estos lagos sirven como importantes vías de comunicación entre los centros productores de maíz, carbón y hierro.

En el lejano oeste, encuéntrase la magnífica cordillera de las montañas Rocosas, que se desenvuelve en dos, y a veces en tres, cordilleras separadas. Aquí, a una elevación de tres a cinco mil pies, encuéntrase enormes praderas para la cría de ganado, espesas florestas y minas de toda suerte de minerales. En estas cordilleras hay elevaciones de más de 14,000 pies de altura, eternamente cubiertas por la blancura de las nieves.

A medida que nos acercamos a la costa del Pacífico, encontramos alegres valles donde crecen en gran profusión, toda suerte de frutas y de vegetales, algunos de ellos semitropicales. También aquí hay ricas minas, especialmente de petróleo, que aumentan grandemente la riqueza, ya de sí opulenta, de esta productiva sección de la República.

La ciudad de Nueva York, con una población total de 5,924,000 habitantes, es la mayor y la más importante de la República, es una de las grandes urbes mundiales, y encuéntrase situada en el litoral oriental, a modo de grandioso portal del Nuevo Mundo. Nueva York es de admirarse por su notable puerto, importantísimo en el tráfico mundial, siendo la ciudad, en sí, extraordinaria por lo heterogéneo de su población y lo ciclópeo de sus edificios. Chicago, situada a orillas del lago Míchigan, es, en tamaño y en importancia comercial, la segunda ciudad de la República, y uno de los grandes puertos del tráfico mundial. Es puerto de salida para los productos de los estados centrales, y es el mercado de carnes más importante que se conoce. La tercera ciudad de la República es Filadelfia, situada en la confluencia de los ríos Delaware y Schuylkill, importante como centro comercial, industrial y manufacturero. Wáshington, capital de la República, a orillas del Potomac, es universalmente famosa por la belleza de sus parques y de sus edificios públicos. Otras ciudades dignas de mención, para sólo mencionar unas pocas, son Detroit, Cleveland, Los Ángeles, San Luis, Boston, Nueva Orleans y San Francisco.

Descubierto el Nuevo Mundo en 1492, y establecidas las colonias españolas y francesas en diversas partes del país a principios del siglo XVI, vinieron los ingleses, en 1620, a realizar la labor colonial que más



© Harris & Ewing

EL CAPITOLIO Y EL JARDÍN BOTÁNICO EN WASHINGTON

influencia tuvo para la formación definitiva del país. Después de las guerras coloniales, que terminaron en 1763 con el Tratado de París, anexáronse a las posesiones inglesas los territorios de la Florida, Canadá y Luisiana, hasta la línea del Misisipí. En 1773, los colonizadores, entonces en guerra con Inglaterra, levantaron el acta de la Declaración de la Independencia, y, después de derrotados en 1781 los ingleses en Georgetown, obtuvieron los Estados Unidos su completa independencia.

El hecho de que los Estados Unidos sea uno de los países más opulentos en riquezas naturales, ha contribuído, en los últimos diez años, a colocarlo en lugar principal entre las naciones industriales más poderosas de la tierra.



DOS VISTAS DE GUATEMALA



GUATEMALA

ÁREA: 42,364 millas cuadradas. POBLACIÓN: 2,454,000. IMPORTACIONES PRINCIPALES: café, bananas, azúcar, chicle, maderas, ganado, cuero, oro. VALOR TOTAL DE LAS EXPORTACIONES: (1926) \$28,968,049. IMPORTACIONES PRINCIPALES: algodón y productos derivados, harina, productos alimenticios, productos de hierro y algodón, maquinaria, drogas. VALOR TOTAL DE LAS IMPORTACIONES: \$22,011,000 (1926).

GUATEMALA es un país que inspira entusiasmo por la bella grandeza de sus paisajes. Extiéndese a través de él, erizada de picos volcánicos que alcanzan a más de 10,000 pies de altura, la imponente Cordillera de los Andes, que es vertiente de numerosos ríos y corrientes que van a bañar los fértiles prados y llanuras. Al norte, cerca de la frontera mexicana, el panorama montañoso de Guatemala adquiere tal magnificencia que ha sido llamado, con inspiración certera, "un mar tormentoso, rompiendo en oleadas paralelas."

Guatemala, rica en maíz, plátanos y chicle, produce, en las llanuras extensas del Petén, grandes cantidades de café y azúcar. Explótase intensamente la madera de sus bosques, extráense de la tierra el preciado oro y la útil mica, y obtiéndense también, aunque en cantidades más pequeñas, el plomo y el estaño de sus minas y el mármol de sus canteras.

La cría de ganados constituye una de las industrias más importantes del país, que cuenta con extensas haciendas en la costa del Pacífico.

Cuando Pedro de Alvarado, subordinado de Hernán Cortés, llegó, a principios del siglo XVI, a tierras de Guatemala, encontróse con los aún existentes monolitos y piedras de sacrificios, que denotaban la exis-

tencia anterior de una civilización notablemente antigua y refinada. Son hoy estos monolitos del pasado cosas que llaman extraordinariamente la atención de los arqueólogos del presente. Una vez terminada la conquista del país, fundóse, en 1524, la ciudad de Guatemala.

La historia colonial de Guatemala es sumamente interesante, por abarcar no sólo la vida política del país sino, en cierto modo, la vida política de Centro América, debido a que en Guatemala fuera donde hallárase implantada la Capitanía general del gobierno de la parte central del continente. Una vez obtenida la independencia de España en el año 1821, alcanzó el país la consumación de su independencia en el año 1839. En los últimos cincuenta años, esta República, cuyas riquezas agrícolas apenas si habían sido explotadas antes, ha creado importantes puertos en los litorales del Atlántico y del Pacífico, haciendo notables progresos en la industria local y en el intercambio con el extranjero.

La ciudad de Guatemala hállase situada a una altitud de 4,877 pies, entre montañas nemorosas y altos picos volcánicos. Por su hermosura y buen trazado, hase llamado a esta ciudad el "París de Centroamérica." Su población es de unos 116,000 habitantes. El puerto más importante del Pacífico es San José; el más importante del Atlántico es Puerto Barrios; y la segunda ciudad en importancia, del interior, es Quezaltenango.

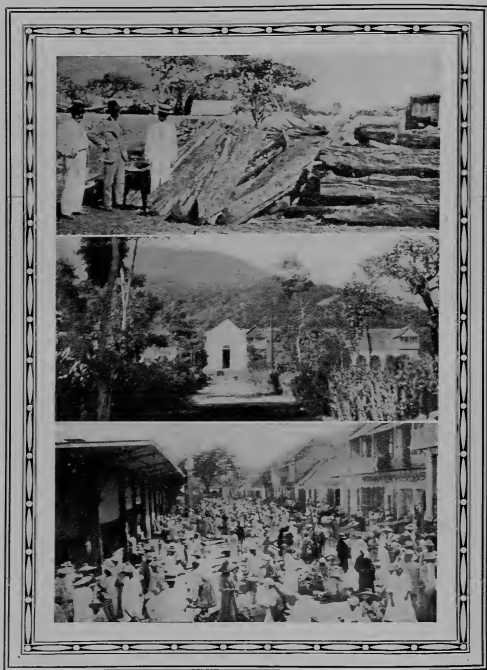




PARQUE CENTRAL EN GUATEMALA



SEXTA AVENIDA EN GUATEMALA



TRES VISTAS DE HAITÍ



HAITÍ

ÁREA: 10,695 millas cuadradas. POBLACIÓN: 2,300,000 (1926). IMPORTACIONES PRINCIPALES: café, algodón, azúcar, cacao, maderas. VALOR TOTAL DE LAS EXPORTACIONES: \$20,184,000 (1926-27). IMPORTACIONES PRINCIPALES: tejidos, productos alimenticios, ferretería, maquinaria. VALOR TOTAL DE LAS IMPORTACIONES: \$18,851,000 (1926-27).

LA República de Haití se halla en la parte occidental de una de las islas, la segunda en tamaño, de las Indias Occidentales. Ocupa una tercera parte de ella, la que comparte con la República Dominicana, que ocupa las otras dos terceras partes.

Haití fué descubierta por Colón en su primer viaje, en 1492. Lo que más se destaca en la historia de este país es su establecimiento como colonia, a principios del siglo XVII, por bandas de bucaneros, compuestas de ingleses y de franceses. Estos establecimientos abrieron el camino para que, en 1697, se celebrara el tratado de Ryswick, por el cual esta parte de la isla vino a pasar a poder de Francia. La colonia prosperó bajo el nuevo régimen, llegando a alcanzar notable importancia por su desarrollo agrícola. En 1804, alcanzó Haití su independencia. Desde aquella fecha, y muy especialmente en los últimos años, su desarrollo económico y comercial ha llegado a tanto que bien puede calificarse de milagroso. Una de las labores más importantes de Haití tiene que ver con las medidas de sanidad adoptadas, que la han convertido en uno de los lugares más limpios y saludables de las islas de las Antillas. También ha alcanzado notable adelanto en el ramo de las comunicaciones.

El nombre de Haití significa "país montañoso" y fué, en cierta ocasión, descrito por un almirante inglés como "una hoja de papel arrugado." Las montañas del Cibao forman su principal arteria montañosa y la fuente más importante de aprovechamiento hidráulico. Haití cuenta con un suelo bien regado, de una fertilidad extraordinaria, especialmente en los valles y en las llanuras, donde se cultiva el famoso café haitiano, así como la caña de azúcar, el algodón, el maíz y el cacao. Créese que cuenta con valiosos depósitos minerales, pero la verdadera importancia de éstos no ha sido determinada todavía.

La capital de esta República es Port-au-Prince, que es a la vez el puerto principal y la ciudad más importante. Por sus muelles entra y sale el 50 por ciento de todas las importaciones y exportaciones. Síguele en importancia Cap Haitien, al norte, y Aux Cayes, al sur. Sus otras ciudades importantes son Jacmel, Gonaïves y St. Marc.

Es Haití una república, en pleno desarrollo comercial, que cada día ve aumentar su intercambio con el extranjero, especialmente con los cercanos Estados Unidos.



© Pan American Union

VISTA PARCIAL DE PORT-AU-PRINCE, HAITÍ



MERCADO PÚBLICO EN PORT-AU-PRINCE © *International News Reel*



PARQUE DE LA INDEPENDENCIA EN PORT-AU-PRINCE © *Pan American Union*



DOS VISTAS DE HONDURAS



HONDURAS

ÁREA: 46,250 millas cuadradas. POBLACIÓN: 773,400 (1923). EXPORTACIONES PRINCIPALES: bananas, plata, cueros, azúcar, cocos, café. VALOR TOTAL DE LAS EXPORTACIONES: \$13,456,000 (1925). IMPORTACIONES PRINCIPALES: tejidos, productos alimenticios, drogas, herramientas, maquinaria, productos de hierro y acero. VALOR TOTAL DE LAS IMPORTACIONES: \$9,900,000 (1925).

FUÉ Américo Vespucio quien, en 1498, exploró la costa de la actual República de Honduras, y cuatro años más tarde, Cristóbal Colón tomó posesión del país en nombre de las Coronas de Aragón y de Castilla. Honduras entró a formar parte, en 1539, de la Capitanía General de Guatemala, y a ella siguió adscrita hasta que en el año de gracia de 1821 declaró su independencia. La historia de Honduras es, por lo tanto, la misma que la de sus repúblicas hermanas de Centroamérica. En los cien años que siguieron a este notable acontecimiento histórico, el progreso comercial e industrial del país fué lento, pero incesante. En la actualidad, merced al ímpetu que han tenido las labores mineras y agrícolas del país, Honduras ha progresado rápidamente, aumentando de una manera extraordinaria sus facilidades de comunicaciones, especialmente en lo que se refiere a la costa norte o región bananera.

Honduras linda al norte con Nicaragua, y tiene 400 millas de costa en el Atlántico y 40 millas de litoral en el Pacífico. Tan montañoso es el país, que tiene picos que se elevan a más de 10,000 pies de altura. Los valles y las praderas que descansan en el fondo de los círculos de montañas son fértiles hasta lo extremo, siendo excelentes para el cultivo de la caña

de azúcar y el café, que tan importante parte juegan en la riqueza industrial de la República. La cosecha principal, la que es objeto del volumen mayor de operaciones, es la de los bananos, que se cultivan en abundancia en las partes llanas de la costa norte. También crecen, en los terrenos de la costa, extensos y hermosísimos cocotales, cuyo producto es también objeto de gran exportación a todos los mercados mundiales. El país está bien regado, abunda en ríos, quebradas y lagunas, y ha sido, en ocasiones, riquísimo en extremo, por sus hatos de ganado que pastan sin esfuerzo en sus llanuras.

Los geólogos consideran a Honduras como uno de los países más opulentos en riquezas minerales, que, no explotadas todavía, serán en el futuro una fuente prodigiosa de riqueza para la República.

Tegucigalpa, la capital, hállase situada en el interior, a una elevación de 3,200 pies, siendo un centro comercial de floreciente importancia. Otra de las ciudades más importantes en la zona oeste es Santa Rosa de Copán, dentro de los distritos ganaderos y mineros. Otras ciudades que contribuyen notablemente a la importancia económica del país son Juticalpa, San Pedro Sula y Comayagua.

El puerto de Honduras, en el Pacífico, es Amapala, y los del Atlántico, Puerto Cortés, Tela, La Ceiba y Trujillo.





© International News Reel

VISTA GENERAL DE TEGUCIGALPA



MERCADO DE DOLORES EN TEGUCIGALPA



PORTAL AZTECA EN MÉXICO



MÉXICO

ÁREA: 760,290 millas cuadradas. POBLACIÓN: 15,500,000 (1926). EXPORTACIONES PRINCIPALES: petróleo y productos derivados, plata, plomo, cobre, café, oro, tomates. VALOR TOTAL DE LAS EXPORTACIONES: \$333,739,000 (1926). IMPORTACIONES PRINCIPALES: herramientas, maquinaria, productos de hierro y acero, tejidos, drogas, ferreteria. VALOR TOTAL DE LAS IMPORTACIONES: \$183,378,000 (1926).

LOS anales de la historia de México arrancan desde las épocas lejanas del siglo VII, cuando el país era habitado por la raza de los toltecas. Éstos fueron suplantados con el tiempo por los nahuatlatoles, y los chichimecas, que, fusionándose más tarde, dieron origen al gran imperio de los aztecas. Este glorioso pueblo floreció en México hasta 1521, cuando Hernán Cortés se apoderó del país en nombre de España. Establecióse allí, en 1535, el virreinato de la Nueva España, que por 300 años prosperó bajo el régimen de los sucesores del fundador de la colonia. México alcanzó su independencia en el año de 1821. Después, en los cien años que siguieron, fué la República desarrollando su importancia económica, especialmente en los ramos de la agricultura y de la minería, llegando a ser en la actualidad, uno de los países más importantes, industrialmente, de la América española. Sin embargo, no ha alcanzado México todavía la plenitud de sus potencialidades y en el futuro, cuando el desarrollo de sus riquezas naturales haya llegado a ser más extenso, entonces, indudablemente, habrá de alcanzar una importancia mucho mayor en el mundo de la economía.

Territorialmente, el país ocupa una extensión notable, que se halla



MÉXICO PINTORESCO
Una vieja calle en Cuernavaca

entre los Estados Unidos y Guatemala. México tiene un largo litoral en sus costas del Atlántico y del Pacífico. Buena parte del país está formada por una inmensa y fértil meseta cruzada por dos sistemas transversales de montañas, cuyas más altas cumbres son el Pico de Orizaba (18,250 pies) el Popocatepetl (17,780 pies) y el Nevado de Toluca (14,950 pies). Hállase cultivada una buena parte de la República, produciéndose en las tierras altas un café de extrafina calidad, que se exporta en buenas cantidades, y en los valles y en las costas, el tabaco y el azúcar, también de calidad excelente. Otras producciones son, el algodón, el henequén y el chicle. La cría de ganados tiene gran importancia, máxime cuando se ha procurado constantemente mejorar las razas con el empleo de procedimientos científicos.

La principal riqueza de México hállase en la minería. México produce el 40 por ciento de la plata del mundo entero y sólo cede el principal lugar a los Estados Unidos y Rusia en la producción del petróleo. Cuenta México, también, con los más importantes depósitos de azufre, y va a la vanguardia entre las principales naciones productoras de cobre.

El centro comercial más importante de la república mexicana es la capital, la ciudad colonial más antigua de la tierra firme. Hállase situada a una altura de 7,400 pies y cuenta con una población de 700,000 habitantes. México, indudablemente, es una hermosa capital, digna bajo todos los conceptos de una gran república.

Uno de los puertos principales es el del importante centro petrolífero de Tampico, en el norte, al paso que al sur, Veracruz es el puerto más floreciente. Entre las ciudades importantes de la República, cabe contar Guadalajara, Monterrey, San Luis Potosí y Mérida.

Tampico, con una población de unos 90,000 habitantes, encuéntrase a seis millas de la boca del Panuco. Es esta ciudad centro de operaciones de muchas de las importantes compañías petroleras que operan en México, a las cuales se debe, en gran parte, la importancia de Tampico. Veracruz, en el Golfo de México, histórica ciudad que fué una de las primeras fundadas por los españoles, ha mejorado notablemente su puerto con la construcción de una serie de escolleras. Monterrey, capital de Nuevo León, con una población de unos 100,000 habitantes, es uno de los importantes centros ferroviarios de la República. San Luis Potosí, capital del estado del mismo nombre, y con una población de unos 90,000 habitantes, es el centro de una importante región minera, equidistante del Golfo de México y el Océano Pacífico. Por su posición geográfica, es San Luis Potosí el principal centro distribuidor de la parte septentrional de México.



EDIFICIO DE LA SECRETARÍA DE INDUSTRIA Y COMERCIO EN MÉXICO



EL RÍO PANUCO Y MUELLES MUNICIPALES EN TAMPICO



LA CATEDRAL Y PLAZA DE LA CONSTITUCIÓN EN MÉXICO



EDIFICIO DE CORREOS EN EL PUERTO DE VERACRUZ



© Publishers Photo Service

IGLESIA DE LA MERCED EN GRANADA



NICARAGUA

ÁREA: 49,500 millas cuadradas. POBLACIÓN: 650,000. EXPORTACIONES PRINCIPALES: café, azúcar, oro, cueros, bananas, maderas. VALOR TOTAL DE LAS EXPORTACIONES: \$13,029,000 (1926). IMPORTACIONES PRINCIPALES: tejidos, harina, maquinaria, herramientas, productos de hierro y acero, drogas. VALOR TOTAL DE LAS IMPORTACIONES: \$10,255,000 (1926).

NICARAGUA, situada entre Honduras y Costa Rica, con extensos litorales en las costas del Atlántico y Pacífico, es la república de mayor extensión en Centroamérica. El país está atravesado por dos cordilleras que contribuyen notablemente a la diversidad de su clima. Las tierras altas son frescas, pero con mucha frecuencia, descienden rápidamente a las llanuras costeñas y a valles de clima tórrido. Hase llamado a Nicaragua el "país poético de los lagos," y en todo Centro y Suramérica no podrían encontrarse otros lagos más hermosos, encantadores y apacibles, que los lagos llamados de Nicaragua y de Managua, aquél con sus 110 millas de longitud y sus 45 millas de anchura. Los ríos son abundantes también en Nicaragua, siendo especialmente conocidos los de San Juan, Bluefields y el Coco o Segovia.

Nicaragua es, esencialmente, un país de tradición agrícola. Tiene, al oeste, las productivas plantaciones que se destinan al cultivo de su principal producto, el café; y en el este, encuéntranse las grandes plantaciones bananeras, que constituyen para el país la principal fuente de riqueza agrícola. Las faldas de sus montañas hállanse cubiertas por espesas selvas, donde abundan las maderas preciosas destinadas a la exporta-

ción, altamente estimadas en el arte de la ebanistería. Préstase especial atención al cultivo de productos tan importantes como el cacao, los cocos, y la caña de azúcar. La minería tiene sus explotaciones, aunque no en gran escala, y existen soberbias praderas para la cría de ganado.

Managua, con una población de unos 60,000 habitantes, es, a la vez que la capital de Nicaragua, uno de los centros comerciales más importantes de la República. Las ciudades que considéranse como centros de concentración de los productos cosechados en las regiones dedicadas a la agricultura son Chinandega, Bluefields, Masaya y León.

Fué el capitán don Gil González de Ávila quien, en 1522, desembarcó el primero en tierras de Nicaragua. Dos años después de la llegada de este ilustre capitán, echáronse los cimientos para la ciudad conocida por el nombre de Granada. La historia del período colonial español es semejante en un todo a la de las provincias de la Capitanía General de Centroamérica, extendiéndose hasta el año de 1821, cuando llegó a su fin con la declaración de la independencia de la República de Nicaragua. En la actualidad, al justipreciar las condiciones económicas del país y el progreso realizado en los últimos años, encuéntrase que esta República ha alcanzado un desarrollo comercial e industrial de importancia suma, que no va a la zaga de las corrientes generales de prosperidad que han marcado el progreso de todas las repúblicas de Hispanoamérica.

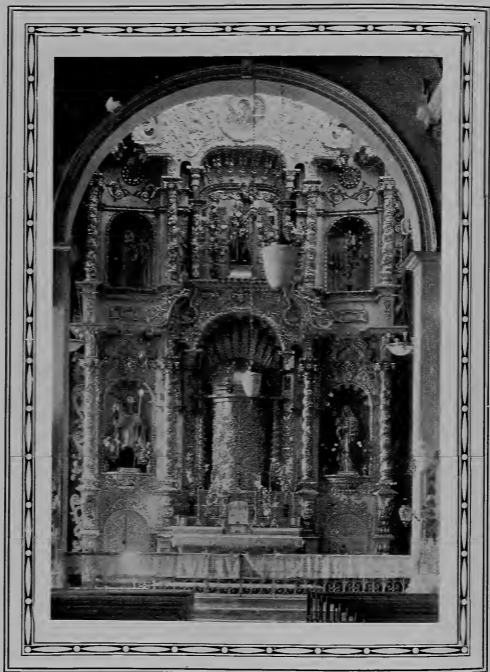




© Keystone Views

PALACIO PRESIDENCIAL EN MANAGUA

Los contrastes entre lo nuevo y lo viejo son comunes en Nicaragua



IGLESIA DE SAN JOSÉ EN PANAMÁ



PANAMÁ

ÁREA: 32,380 millas cuadradas. POBLACIÓN: 446,100 (1920). EXPORTACIONES PRINCIPALES: bananas, cocos, cacao, cueros, marfil vegetal y madreperla. VALOR TOTAL DE LAS EXPORTACIONES: \$2,796,000 (1925). IMPORTACIONES PRINCIPALES: productos alimenticios, hierro y acero, productos de algodón, aceites minerales, carnes. VALOR TOTAL DE LAS IMPORTACIONES: \$14,592,000 (1925).

PANAMÁ, por ser el eslabón que une los dos continentes del Nuevo Mundo, y a la vez el punto donde se efectúa la conjunción de los dos océanos, siempre fué lugar que despertó interés universal, desde que Colón, en el año 1502, exploró el istmo. Fué, sin embargo, Vasco Núñez de Balboa quien logró penetrar al interior y descubrir la inmensidad azul del Pacífico. Desde buen principio adquirió el istmo importancia principal, convirtiéndose en poco tiempo en el punto de salida de los vastos tesoros del imperio inca. Panamá unióse a la confederación colombiana en el año 1821, y declaróse, en 1903, en república independiente.

Cruzan el territorio panameño dos cadenas de montañas, con picos de elevada altura, de los cuales el más imponente es el Monte Chiriquí, que tiene 11,265 pies de alto. Cuenta con un buen sistema hidrográfico, formado por los 150 riachuelos que en el Mar Caribe desembocan, y los 325 que van a desbordar sus aguas en el Océano Pacífico. Casi la mitad del país está dedicado al cultivo del banano, produciéndose también en abundancia el coco, el café, el tabaco, el cacao y el azúcar. Sus terrenos de pastos mantienen un importante número de cabezas de

ganado. Hay en el país importantes depósitos de sal, así como valiosos yacimientos de carbón y manganeso. Una de las industrias más lucrativas del país, que data desde las épocas más remotas de su historia, es la de la pesca de perlas.

La ciudad de Panamá, con una población de 66,850 habitantes, es la capital de la República. Élla, situada en la costa del Pacífico, disfruta de la distinción de ser el más antiguo de los poblados creados por los europeos en América, y puede ufanarse de haber desempeñado principal papel en la conquista del Nuevo Mundo. Las dos ciudades gemelas, Cristóbal y Colón, hállanse en la extremidad del Canal por el Atlántico a una distancia de unas 47 millas de la capital. Balboa, situada a la entrada del Canal, del lado del Pacífico, alberga las oficinas de la administración de esta importante arteria de comunicación entre los dos océanos. Otras ciudades importantes de Panamá son Ancón, Almirante, Aguadulce y Bocas del Toro.

Con la construcción del Canal de Panamá, adquirió un notable ímpetu el desarrollo económico de la República, que tiene ante sí un esplendoroso porvenir tanto en el ramo comercial como en la industria.





© Underwood and Underwood

CASA AYUNTAMIENTO EN PANAMÁ



PALACIO DE GOBIERNO EN PANAMÁ



ESCENAS PARAGUAYAS



PARAGUAY

ÁREA: Unas 97,722 millas cuadradas. POBLACIÓN: 800,000 (aprox).
IMPORTACIONES PRINCIPALES: naranjas, carnes, yerba maté, madera, cueros, tabaco. VALOR TOTAL DE LAS EXPORTACIONES: \$14,273,201 (1926). IMPORTACIONES PRINCIPALES: tejidos, productos alimenticios, ferretería, drogas. VALOR TOTAL DE LAS IMPORTACIONES: \$11,241,063 (1926).

EL Paraguay es uno de los dos países sin salida al mar de la América del Sur. Linda con la Argentina, el Brasil y Bolivia, y establece, por medio del Río Paraná, su comunicación con la costa. El río Paraná divide el país en dos regiones, de características distintas; la región oeste formada por grandes praderas, bosques y pantanos, y por la región este, que es una verdadera vega de flores y frutas, algodón, tabaco y hierba maté. La Asunción, la capital, y la Concepción, Paraguari y Villa Rica, hállanse situadas en esta última parte.

Merced al clima semitropical y a la riqueza de su suelo, es el Paraguay, esencialmente, un país de riqueza agrícola. La ganadería constituye una de sus industrias más importantes, dando lugar a los negocios de cueros, sebos y carnes en conserva. Las riquezas mineras del país están siendo objeto de un lento desarrollo, sin que se sepa hasta qué extremo pueden ser explotadas. Desde el punto de vista económico, puede considerarse el hierro como el mineral más importante, por encontrarse en extensas áreas de la República. El día que se lleguen a conocer todas las posibilidades que estos depósitos ofrecen, aquel día surgirá una nueva e importante industria en el Paraguay, que habrá de contribuir notablemente a su desarrollo

económico. Otro de los productos que quizás pueda llegarse a explotar con provecho es el petróleo.

El descubrimiento del Paraguay, así como las primeras exploraciones, se debieron a Sebastián Cabot, que, en 1527, levantó el fuerte del Santo Espíritu. El primer poblado, hoy la ciudad de Asunción, fué fundado en 1536, por Juan de Ayolas y Domingo Irala. Más tarde perteneció el Paraguay al virreinato del Perú, y, en 1776, pasó a la provincia de la Plata. En 1811, declaróse el Paraguay en república independiente. Las inversiones de capital que se han aportado al Paraguay en los últimos años han contribuído notablemente al desarrollo de sus riquezas naturales, permitiendo la realización de un amplio programa económico. Uno de los datos más significativos de la prosperidad de la República, encuéntrase en el aumento de la inmigración.

En los últimos años, el Paraguay se ha desarrollado notablemente en la agricultura, como consecuencia directa de la inmigración al país de excelentes trabajadores de campo procedentes de diversos países europeos. La principal salida para sus productos agrícolas encuéntrala en las repúblicas vecinas, con las cuales se comunica fácilmente por medio de sus ríos.



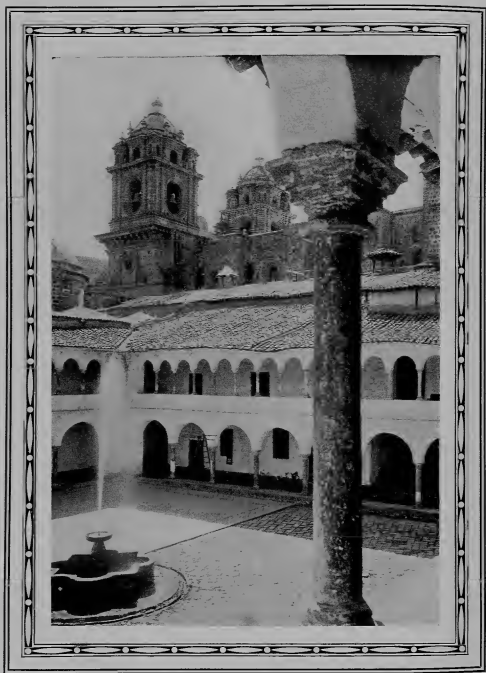


PARQUE DE LA INDEPENDENCIA EN ASUNCIÓN



CONGRESO NACIONAL EN ASUNCIÓN

© Underwood & Underwood



UNIVERSIDAD DE CUZCO

© E. M. Newman



PERÚ

ÁREA: Unas 521,513 millas cuadradas. POBLACIÓN: 5,500,000 (1926). EXPORTACIONES PRINCIPALES: cobre, plata, petróleo y productos derivados, oro, carbón, vanadio, caucho, lana, cueros, cacao, algodón, azúcar. VALOR TOTAL DE LAS EXPORTACIONES: \$89,154,000 (1926). IMPORTACIONES PRINCIPALES: productos alimenticios, herramientas, maquinaria, automóviles, tejidos. VALOR TOTAL DE LAS IMPORTACIONES \$72,762,000 (1926).

EL Perú es la tierra de las cosas imponentes. Algunas de las cumbres montañosas más elevadas en el mundo entero prestan aquí la soberbia majestad de su grandeza a los Andes peruanos. El Amazonas, el más grande de los ríos americanos, de 4,000 millas de largo, que arrástrase por la mitad de todo un continente, tiene en la República del Perú, su origen; y, por si eso fuera poco, en el subsuelo del Perú encuéntrase algunos de los más ricos yacimientos minerales conocidos. En sus mesetas y en las lomas de sus montañas encuéntrase importantes industrias dedicadas a la extracción del oro, el cobre, el vanadio y el plomo.

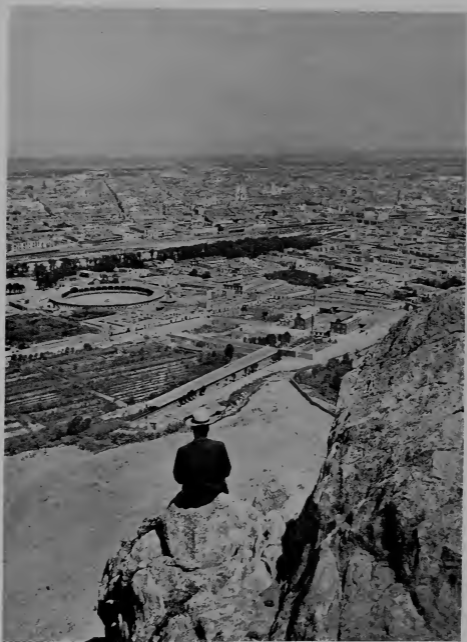
Lima, la capital, fundada en 1535 por Pizarro, cuenta con una población de más de 250,000 almas. En esta magnífica ciudad encuéntrase la Universidad famosa de San Marcos, la más antigua de todas las universidades que existen o hayan existido en el Nuevo Mundo. No lejos de Lima, a ocho millas de distancia, encuéntrase El Callao, puerto principal de la nación, con uno de los mejores muelles en la costa del Pacífico. Arequipa, es, en tamaño, la segunda ciudad del Perú, siguiéndola en importancia Cuzco, antigua capital del imperio incaico, situada a 11,000

pies de altura; Mollendo, puerto principal para el tráfico con Bolivia, y Santa Ana.

Geográficamente, hállase situado el Perú al sur del Ecuador, al norte de Bolivia y Chile, y al oeste del Brasil. Su costa se extiende en las aguas del Pacífico. La principal riqueza industrial del Perú encuéntrase en los Andes, montaña que lo cruza, y que rinde abundantes y variados minerales. Las faldas de estas montañas encuéntrase densamente pobladas de árboles, y en las llanuras hay buenos pastos, donde abundan la llama, la alpaca y la vicuña. Estos animales de la fauna suramericana, se crían para obtener la excelente lana que los recubre. Las partes calientes del país son ricas en los cultivos de tabaco, café, cacao y otros productos.

El Perú es de grandísimo interés histórico por ser la tierra del antiguo imperio de los incas, descubierto por Pizarro en 1532, pudiendo todavía contemplarse, cerca de Cuzco, las ruinas de lo que fué un imperio poderoso. Pizarro gobernó el Perú hasta el 1541, sucediéndole Vaca de Castro en el gobierno. El Perú instaló su primer presidente en el año 1823. Es una República rica en tradiciones, así como en prosperidad material, combinando, en un raro conjunto, la belleza de sus panoramas con su fondo cultural tradicionalista.

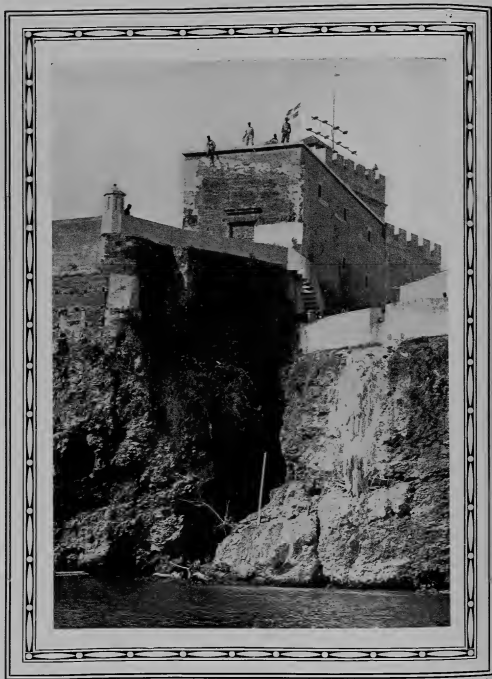




LA CIUDAD DE LIMA

Vista panorámica de la ciudad de los virreyes

[97]



UNA FORTALEZA EN SANTO DOMINGO

© Pabst's Photo Service



REPÚBLICA DOMINICANA

ÁREA: 19,325 millas cuadradas. POBLACIÓN: 1,000,000. EXPORTACIONES PRINCIPALES: azúcar, cacao, café, tabaco, cueros, maderas. VALOR TOTAL DE LAS EXPORTACIONES: \$24,895,871 (1926). IMPORTACIONES PRINCIPALES: tejidos, productos alimenticios, maquinaria, herramientas, muebles. VALOR TOTAL DE LAS IMPORTACIONES: \$23,677,553 (1926).

LA isla de Santo Domingo, conocida como la cuna de la civilización europea en el Nuevo Mundo, fué descubierta por Cristóbal Colón, en 1492, recibiendo de él el nombre de "La Española." Por todo un siglo, después de su descubrimiento, fué esta isla el centro del imperio colonial de España. La República Dominicana alcanzó su total independencia en 1865, habiéndose desarrollado posteriormente industrial, social y educacionalmente. La República Dominicana ofrece oportunidades ilimitadas para un notable desarrollo agrícola.

Esta República, de 260 millas de largo y una anchura máxima de 165 millas, ocupa las dos terceras partes de la Isla de Santo Domingo, la segunda en extensión de las Grandes Antillas. Cruzan la isla cuatro cadenas de montañas, entre las que se halla el famoso Monte Tina, de 10,330 pies de altura, el más alto pico de las Indias Occidentales, que contribuye no poco a moderar las temperaturas tropicales. La configuración topográfica más digna de mención es la que se conoce por el Cibao, que es una extensa planicie donde se encuentran los terrenos agrícolas más fértiles de la República. En ese distrito encuéntranse algunos de los mejores terrenos para el cultivo de la caña de azúcar.

Aunque la República Dominicana tiene gran número de productos minerales, éstos no han sido explotados con toda la intensidad de que son susceptibles de ser trabajados. Hay unos importantes depósitos de sal de los que se extrae este mineral en bloques en el Valle de Neiba.

Santo Domingo, la capital de la República, representa la más antigua colonización europea del Nuevo Mundo. Considérase esta ciudad como el ejemplo más perfecto que pueda darse de una ciudad española del siglo XVI. La catedral encierra la tumba de Cristóbal Colón, el descubridor de la isla. La segunda ciudad en importancia es la de Santiago de los Caballeros, fundada por Bartolomé Colón, allá por los años de 1500. Otra de las ciudades notables por su gran belleza panorámica es la ciudad-puerto de San Pedro de Macorís, el centro de la industria azucarera. Puerto Plata, también fundado por Colón, es uno de los puertos de la costa norte que forma, junto con Sánchez y Monte Cristi, el lugar de salida para las cosechas del Cibao.

La República Dominicana, en general, se distingue por la fertilidad de su suelo y la abundancia de productos naturales. De suerte que, puede considerarse como un país que ofrece las más amplias oportunidades.





PARQUE COLÓN
EN SANTO DOMINGO



AVENIDA DE LA INDEPENDENCIA
EN SANTO DOMINGO



MONUMENTO A COLÓN
EN SANTO DOMINGO



IGLESIA DE LAS MERCEDES
EN SANTO DOMINGO



MONUMENTO AL GENERAL ARTIGAS



URUGUAY

ÁREA: 72,172 millas cuadradas. POBLACIÓN: 1,650,000. EXPORTACIONES PRINCIPALES: lana, cueros, carnes, ganado, linaza, harina. VALOR TOTAL DE LAS EXPORTACIONES: \$96,242,000 (1926). IMPORTACIONES PRINCIPALES: tejidos, productos alimenticios, productos de hierro y acero, productos químicos. VALOR TOTAL DE LAS IMPORTACIONES: \$96,802,000 (1926).

EL Uruguay, algunas veces llamado el "país de los ríos," es el estado independiente más pequeño de la América del Sur. Linda al norte con el Brasil, por el lago Mirim, y las lomas de Santa Ana; teniendo al este y al sur el Océano Atlántico y el estuario del Plata, que dan a la República un litoral dilatado. Por el oeste, el Uruguay linda con la provincia Argentina de Entre Ríos, por el río Uruguay.

Es el Uruguay un país extremadamente fértil, debido a la abundancia de las lluvias y a su extenso sistema de ríos, en el que se encuentran el Uruguay, el Río Negro y el Río Cebollati, para sólo nombrar los de mayor importancia. La mayor parte de la República está formada por amplias y onduladas llanuras, que ofrecen excelentes terrenos para pasto. La crianza de ganados data de los días primitivos de la colonización española, cuando los pobladores primeros se dieron cuenta de las condiciones excepcionales que el terreno ofrecía para tal objeto. Esta industria del Uruguay se ha desarrollado de acuerdo con los métodos más modernos empleados por la ciencia de la cría de ganados, con lo cual, y merced a los conocimientos especiales de los ganaderos, se ha logrado crear para el país una fuente importantísima de riqueza que forma la base para las dos ter-

ceras partes de las exportaciones de la República. Además de lo que producen las exportaciones de ganado, obtiéndose grandes entradas por conceptos de carne seca, lana, cueros y otros productos animales.

Después de la industria ganadera, ocupa la agricultura importante lugar en la posición económica de la República Uruguaya. Cuenta el país con unos dos millones de acres de tierra, destinados al cultivo del trigo, maíz, cebada, avena y lino. Entre las exportaciones menos importantes, hay dos que son dignas de mencionarse especialmente. La una, es la exportación de pieles, que la forma las 50,000 pieles de nutria que se exportan anualmente, así como las pieles de foca, que también son una fuente de ingresos. La otra, es la del aceite de ballena, que algunas veces ha llegado a alcanzar la proporción anual de 80,000 barriles. No puede decirse, hasta ahora, que se haya dedicado el país con gran empeño a la explotación de sus riquezas minerales, pero lo hecho da idea de un floreciente porvenir en esta rama de la actividad uruguaya. El subsuelo del Uruguay es rico en oro, plata, manganeso y petróleo.

Montevideo, con una población que se calcula en 500,000 habitantes, es la capital de la República. Es el centro comercial e industrial más importante, así como uno de los puertos principales del continente. Montevideo no sólo es una ciudad de extraordinaria belleza y elegancia, sino que también es uno de los lugares más saludables que puedan encontrarse en toda la extensión de Suramérica. La segunda ciudad importante



UNA ESCENA EN LOS MUELLES DE MONTEVIDEO

de la República, que es a la vez centro de la industria de las carnes, es la ciudad de Paysandú, situada en las márgenes del río Uruguay. Paysandú se conoce también por el nombre de "la reina del norte." Santo y Fray Bentos son puertos importantes. En este último se hallan enclavados los famosos establecimientos, los más grandes del mundo, donde se preparan los extractos de carne.

Don Juan Díaz de Solís, navegante español, entró, en 1505, en el río de la Plata y fué el primero en desembocar en la costa uruguaya. Siguiéronle después otros exploradores, pero no se estableció ningún poblado permanente sino hasta más tarde, en 1624. A partir de esta época, la colonización fué rápida, y el desarrollo económico del país no fué lento. En 1825 el Uruguay proclamó su independencia. En los cien años que siguieron, hizo notables adelantos en los campos de la agricultura y de la industria, a tal punto que hoy, gracias a aquellos principios, la República del Uruguay goza de la envidiable reputación de ser uno de los países más progresivos de Hispanoamérica.

El gobierno uruguayo dirige todos sus esfuerzos a hacer del puerto de Montevideo uno de los mejor equipados de todo el mundo. Casi todos los vapores que hacen la ruta entre Norte y Suramérica y Europa, hacen escala en Montevideo.

Desde Montevideo se puede ir con relativa facilidad a Río de Janeiro, por ferrocarril, y sólo pocas horas la separan de Buenos Aires.



BUQUES ANCLADOS EN EL PUERTO DE MONTEVIDEO



AVENIDA DE LAS PALMAS EN UN PARQUE DE MONTEVIDEO



AVENIDA DEL 18 DE JULIO EN MONTEVIDEO



EL PARQUE RODÓ EN LAS AFUERAS DE MONTEVIDEO



LA PLAYA DE POCITOS EN MONTEVIDEO



DOS VISTAS DE CARACAS



VENEZUELA

ÁREA: 393,976 millas cuadradas. POBLACIÓN: 3,026,878. IMPORTACIONES PRINCIPALES: café, cacao, petróleo, cueros, balata, azúcar, oro. VALOR TOTAL DE LAS EXPORTACIONES: \$75,364,000 (1926). IMPORTACIONES PRINCIPALES: tejidos, harinas, maquinaria, papel, productos de hierro y de acero. VALOR TOTAL DE LAS IMPORTACIONES: \$70,027,000 (1926).

VENEZUELA, la república situada en la extremidad norte del continente suramericano, fué primero vista por Cristóbal Colón, en el año 1498, en su tercer viaje. Al siguiente año, Alonso de Ojeda llegó hasta la Península de Paria e hizo exploraciones en la costa, pero era tal la ferocidad de las tribus indias que habitaban esa porción del país, que las labores de colonización fueron en extremo dificultosas, y no pudieron levantarse establecimientos permanentes en Venezuela sino hasta principios del siglo XVI, cuando se fundaron Cumaná y Maracaibo. Las provincias unidas de Venezuela declararon su independencia en 1811 y sentaron las bases para el progreso material experimentado por el país en recientes épocas. Hoy, Venezuela no sólo figura entre las principales naciones comerciales de Suramérica, sino que tiene abierto ante sí un radiante porvenir de bien fundada prosperidad económica. Nada mejor que el movimiento de sus puertos para poner de manifiesto la importancia del país, industrial y comercialmente.

Venezuela está cruzada por tres cordilleras de montañas: la Andina, la Costeña y la Parima. Tiene una meseta, que se extiende de este a oeste, de un lado a otro de la República, donde se están llevando a cabo,



CALLE PRINCIPAL EN CARACAS

por métodos científicos, las labores de la agricultura. Tiene Venezuela 33,000 plantaciones dedicadas a la producción de un café de alta calidad, que forma como una tercera parte de las exportaciones generales de la República. Síguele al café, en importancia agrícola, el cacao, que también es de una calidad notable por lo fina. Otras cosechas importantes las constituyen el tabaco, el maíz y el azúcar. Una tercera parte del área del país se halla destinada a la cría de ganado, al paso que la mitad del territorio venezolano encuéntrase poblado de espaciosas selvas, abundantes en toda suerte de maderas preciosas. El oro también se extrae de sus tierras, y cuenta con 27,000 millas cuadradas de terrenos petrolíferos, en los que se está desplegando una actividad extraordinaria. Otra fuente de riqueza la constituyen los famosos lagos de asfalto de Venezuela.

Caracas, la capital y primera ciudad de la República, ocupa una excelente situación que apenas si tiene rival en lo que a la belleza panorámica se refiere. Puede llegarse hasta Caracas por La Guaira, en la costa, y por un ferrocarril que es, en realidad, un portento de ingeniería. La segunda ciudad importante es Valencia, y sus puertos más notables son Puerto Cabello y Maracaibo, este último en el Lago Maracaibo.

Muchos de los vapores extranjeros que van a la América del Sur, suelen hacer escala en La Guaira y en Puerto Cabello, puertos de extraordinaria belleza y movimiento. Ciudad Bolívar, a las márgenes del Orinoco, es un centro comercial de gran importancia en el interior de la República.



© International News Reel

PALACIO DE GOBIERNO EN CARACAS

Nota de la dirección: Los datos estadísticos que aparecen en estos artículos fueron extractados del *Commerce Yearbook for 1926* y la *Commercial Travelers' Guide to Latin America for 1926*, publicada por el Departamento de Comercio de los Estados Unidos, Washington, D. C.

DE los puertos de Barcelona y de Cádiz salen para Río de Janeiro y Buenos Aires vapores que alcanzan hasta 30,000 toneladas. Su Majestad el Rey de España habla, por medio del teléfono transatlántico, con sus excelencias el Presidente de los Estados Unidos y el Presidente de Cuba. Levántanse en España estaciones de radio-comunicación telegráfica y telefónica estableciendo el contacto inmediato con la Argentina y con Chile.

En la parte más extensa del continente americano, surgieron, en los últimos cuatrocientos años, naciones florecientes cuya cultura está basada en la historia, las tradiciones y el lenguaje de España. Si la falta de comunicaciones y transportes y los problemas inherentes a los pueblos nuevos, en los albores de su desenvolvimiento, hubieron de traer la inevitable emancipación política del viejo tronco, en cambio conserváronse la comunidad de tradiciones, de costumbres y de idioma entre los nuevos países y la madre patria. El adelanto económico alcanzado por las naciones del Nuevo Mundo ha puesto de manifiesto la dependencia recíproca, cada vez más firme e incommovible, que existe y debe de existir entre todos los pueblos y gobiernos.

Los progresos en los transportes y en las comunicaciones han contribuído extraordinariamente a la creación de este noble sentimiento. Nada más natural, pues, que pueblos idénticos en idioma y tradiciones, vean en España y Portugal sus puntos de contacto en lo que se refiere al Viejo Mundo.

LA EXPOSICIÓN IBERO-AMERICANA DE SEVILLA

LA Exposición Ibero-Americana inaugurada en Sevilla el 7 de mayo de 1929, y que continuará hasta enero de 1930, ha despertado un gran interés en el resto del mundo, especialmente en las naciones de habla española y portuguesa que, en unión de España, Portugal y los Estados Unidos, fueron invitadas a enviar sus exhibiciones.

La Exposición se proyectó en 1910, principiando los trabajos en 1913. Debido a la guerra mundial la fecha tuvo que ser deferida; pero, mientras tanto, el proyecto original iba agrandándose hasta tomar las proporciones de una de las más grandes exhibiciones celebradas en Europa.

Sevilla, además de ser un centro comercial, es la ciudad más grande del sur de España. Es admirable para lugar de una Exposición Ibero-Americana, puesto que es la ciudad de Europa más íntimamente ligada con el descubrimiento y colonización del Nuevo Mundo.

Colón, partiendo para su famoso viaje de descubrimiento, se dió a la



EDIFICIO PRINCIPAL DE LA EXPOSICIÓN IBERO-AMERICANA



UNA DE LAS TORRES DEL EDIFICIO PRINCIPAL



PABELLÓN REAL EN LA EXPOSICIÓN



PABELLÓN DE LA INDUSTRIA GANADERA

vela en el pequeño puerto de Palos, a unas cuantas millas de Sevilla. Después del descubrimiento de América, y durante la influencia dominante de España, Sevilla era el único puerto de la nación donde se permitía a las embarcaciones que partieran para América, y el único puerto también a donde entraban los galeones que regresaban. La mayoría de los primeros colonos de la América española, incluyendo los de la Florida, Cuba y California, fueron sevillanos o andaluces.

Sevilla está situada en el río Guadalquivir, a unos sesenta kilómetros del mar. Sin embargo, desde la construcción del canal de Alfonso XIII, los buques de 13,000 toneladas pueden remontar el río hasta Sevilla. Se ha construído también un largo muelle junto a los campos de la Exposición, que ha aumentado considerablemente la actividad comercial de la ciudad.

Sevilla, con sus 226,969 habitantes, es una ciudad morisca por excelencia. Aunque está situada a sesenta y dos kilómetros del mar, goza de todas las ventajas de un puerto de mar, puesto que los buques de gran calado pueden remontar el Guadalquivir hasta llegar a sus muelles. La magnífica Catedral; la extraña belleza del Alcázar, palacio de los reyes moros; la torre de la Giralda, la más bella construcción de la ciudad; el Patio de los Naranjos; y la alegre animación de esta ciudad llena de color, atrae a los

turistas y a los arqueólogos. La industria es esencialmente agrícola, aun cuando Sevilla es uno de los principales puertos de exportación e importación de España.

Los terrenos para la Exposición, cedidos por la ciudad de Sevilla, incluyen el hermoso parque María Luisa, y cubren cerca de 3,000,000 de pies cuadrados. Junto a ellos se desliza el río Guadalquivir, el río clásico y andaluz por excelencia, a cuyas orillas perdura alegremente el barrio gitanesco de Triana.

Las principales secciones de la Exposición están dedicadas al arte, la historia y el comercio. El Pabellón Español es el edificio más grande de la Plaza de España; es una enorme estructura construída en semicírculo con 49 divisiones, correspondiendo a las 49 provincias españolas. Este edificio aloja las exhibiciones regionales de las respectivas provincias con los modelos más característicos de la arquitectura española y fascinantes representaciones de los bailes y vestidos de todas partes del reino. Las bellezas de las provincias españolas están geográficamente ilustradas, y las oficinas correspondientes, suministran toda clase de informes con respecto a excursiones y viajes por la península o por América.

Los edificios de Bellas Artes, Arte Antiguo y el Pabellón Real, fueron los primeros que se terminaron en la Plaza de España. En los dos





PABELLÓN DE ARTE ANTIGUO



PABELLÓN DE BELLAS ARTES



primeros se muestra la evolución del arte antiguo y moderno, y, además, hay una exhibición histórica e industrial de interés práctico y artístico. Estas exhibiciones tienen por objeto mostrar el arte ancestral y la herencia de los grandes genios que han dado gloria universal al nombre de España. Hay cuadros, trabajos en metales preciosos, armas, tapices, esculturas y otras muestras del genio español.

El resto de los terrenos está ocupado por las exhibiciones de la industria, el comercio, la agricultura y la cría de ganado, y por los pabellones nacionales de los países extranjeros invitados a participar. Allí se encuentran los pabellones de las naciones americanas y el de la portuguesa formando la Avenida de América y la Plaza de Portugal.

Además de los pabellones que ha erigido España para sus propias exhibiciones, los otros países invitados han construido los suyos, temporales o permanentes, para alojar sus productos.

Argentina, Bolivia, Brasil, Chile, Colombia, Cuba, la República Dominicana, México, Perú y el Uruguay han levantado pabellones especiales, algunos de los cuales serán permanentes. El Ecuador, Panamá, El Salvador y Venezuela muestran sus productos en unas galerías especiales de la Exposición. Costa Rica y el Paraguay han enviado también sus muestras.



BANCO HECHO CON AZULEJOS DE SEGOVIA

El pabellón levantado por la Argentina es uno de los más grandes e importantes edificios construídos por los países americanos. En él se exhiben extensamente granos, ganado, lana y pieles. Para el momento de inaugurarse la exposición se estaba proyectando la creación de un servicio aéreo de pasajeros y correspondencia entre Sevilla y Buenos Aires. Habrá dirigibles con una capacidad para cuarenta pasajeros y once toneladas de correspondencia, calculándose que el viaje de ida puede hacerse en 60 horas, empleándose 70 en el regreso.

Otro de los más importantes edificios es el del Brasil. Es notable su escalera monumental y su espacioso patio interior circundado de galerías de estilo claustral. La novedad del pabellón de Chile consiste en un antepatio representando una feria campesina, donde se exhiben porcelanas y productos textiles.

Cuba ha construído un edificio permanente y dos temporales. Lo más notable de su exhibición es un modelo demostrativo de su sistema ferroviario y de las líneas telefónicas de la Compañía Telefónica de Cuba.

El edificio de México es único por su estilo, pues es un modelo de la antigua arquitectura maya y nahualteca. El del Uruguay es permanente y servirá más tarde de biblioteca, de acuerdo con los diseños del

gobierno. Ahí perdurarán las obras de los Rodó y otras lumbreras literarias.

Los Estados Unidos tienen tres edificios; uno permanente que se empleará, cuando termine la Exposición, como consulado, residencia, biblioteca y cuartos de estudio para los estudiantes americanos, y además otros dos hermosos edificios temporales; uno para palacio de exposición, donde se muestran varias ramas de las actividades del gobierno de los Estados Unidos; y el otro auditorio cinematógrafo, donde se exhiben las actividades del gobierno que no pueden mostrarse en otra forma más tangible.

Otra de las atracciones de la Exposición es la que ofrece la Compañía Telefónica Nacional de España. Se trata de una central automática instalada en un edificio permanente del más puro estilo español. En otros pabellones temporales, comunicados con el permanente, la "International Telephone and Telegraph Corporation" y la "International Standard Electric Corporation" exhiben todo lo concerniente a su industria telefónica. Este atractivo grupo de edificios es a la par artístico y pintoresco. El patio principal ostenta una fuente que es una reproducción de otra de la Alhambra; las ventanas están guarnecidas con verjas de hierro primorosamente forjado; y las columnas de las amplias galerías que comunican el



PABELLONES DESTINADOS A LA EXPOSICIÓN GANADERA



PABELLÓN DE LA COMPAÑÍA TELEFÓNICA NACIONAL DE ESPAÑA

edificio principal con los pabellones temporales están ornados con medallones de porcelana.

Una parte de los campos de la exposición se ha dedicado a los deportes. Tiene campos de *golf*, de *tennis* y de fútbol para celebrar los desafíos internacionales. Otra atracción que debe contribuir a hacer más popular la exposición, la constituye las excursiones que está organizando la ciudad de Sevilla en beneficio de los visitantes. Trenes especiales, automóviles y aeroplanos prestarán servicios de pasajeros a las ciudades españolas, y también a las de Tetuán, Tánger y Ceuta, en Africa.

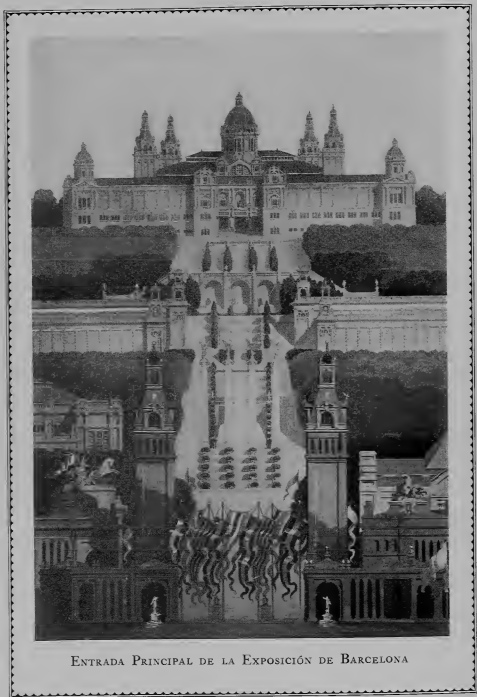
Se ha prestado gran atención al arreglo de los campos de la exposición, especialmente en la bella disposición de los jardines. Muchos de los países que toman parte en ella han traído árboles y plantas nativas para hermohear sus terrenos, lo que, combinado con la belleza del parque María Luisa, que es uno de los más hermosos de Europa, formará unos campos verdaderamente encantadores. La Exposición Ibero-Americana, combinando lo mejor de las arquitecturas española y morisca con una decoración floral de sin igual belleza, tiene que ofrecer un encanto nunca jamás alcanzado por ningún otro certamen de los celebrados en el mundo.



PATIO DEL PABELLÓN DE AGRICULTURA



PABELLÓN DE LA MARINA ESPAÑOLA



ENTRADA PRINCIPAL DE LA EXPOSICIÓN DE BARCELONA

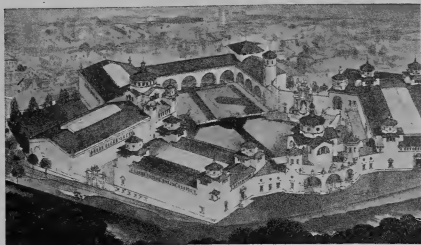
LA EXPOSICIÓN INTERNACIONAL DE BARCELONA

BARCELONA es una de esas pintorescas ciudades rodeadas de gran belleza natural y bendecidas con un clima benigno. Los marineros y los aventureros del Mediterráneo, siempre encontraron manera de pasar unas horas de diversión y alegría en esta ciudad, que ya era un puerto de importancia en el siglo segundo de nuestra era. Fué entonces cuando Augusto la elevó a la categoría de provincia romana. Por dos veces los visigodos hicieron su capital en *Barcinona*. Para griegos y romanos, francos y sarracenos, fué motivo de lucha y trofeo de victoria. En la Edad Media, Barcelona fué una formidable rival de Italia, sirviendo de puerto de entrada de los ejércitos y flotas. Con Génova y Venecia, ella compartía el comercio del Mediterráneo, y en sus muelles podían encontrarse las más escogidas especias y perfumes, y todos los productos raros del Oriente.

Ahora Barcelona es la ciudad más cosmopolita de toda España. En



ESTADIO DE LA EXPOSICIÓN DE BARCELONA



PABELLONES DE LA SECCIÓN DE AGRICULTURA

su puerto hay siempre aglomeración de buques y embarcaciones de todas clases. En los muelles se puede ver una multitud abigarrada. Mujeres con brillantes pañuelos anudados con descuido al cuello, balanceando hábilmente pesadas cargas sobre sus cabezas; marineros de todos los países canturreando en lengua extranjera sus canciones favoritas; ansiosos viajeros de América contemplando la estatua de Colón que domina el puerto. Hacia el este se extienden las centelleantes aguas del Mediterráneo. Hacia el norte se hacen visibles en la distancia los Pirineos. Cerca, como al alcance de la mano, están las alturas de Montjuich y el Tibidabo.

En las laderas de este hermoso Montjuich se extenderá la Exposición Internacional que se inaugurará este año el quince de mayo, y durará hasta el último de diciembre. El proyecto de la exposición se ha llevado a cabo bajo el real patronato de Su Majestad el Rey de España y el del gobierno. Se han gastado aproximadamente veinticinco millones de dólares en la exposición, que ocupa 1,182,000 metros cuadrados de terreno. Los jardines y los paseos han sido trazados con artística habilidad en las laderas de la montaña, pudiendo verse desde las anchas avenidas que parten del centro de la ciudad. Los edificios de la exposición son grandes y espléndidos y están rodeados de jardines y terrazas. Hay once grandes salones para la Exhibición Industrial, que aloja toda clase de ma-



PABELLÓN DE LAS INDUSTRIAS ELÉCTRICAS

quinaria, productos de la industria de hilados y tejidos, de la agricultura, de la minería, transportes, artes gráficas y construcciones. Además hay una exhibición de electricidad y fuerza motriz. Hay un teatro dedicado a la industria cinematográfica, donde se muestran también toda clase de aparatos fotográficos. La encuadernación e ilustración de libros ocupa otro salón con libros raros, primeras o muy limitadas ediciones. Hay en esta exhibición una colección de viejos mapas, atlas y globos terráqueos.

El programa deportivo, tan bien dispuesto, será todo un acontecimiento de la exposición. España ha sido siempre un país de aficionados al atletismo, que han demostrado suma habilidad en los deportes acuáticos y en el polo y la equitación. En las provincias vascas el antiguo juego de pelota, *jai-alai*, ha evolucionado hasta llegar a requerir una habilidad y agilidad maravillosas, pues es sin duda uno de los juegos más rápidos en el mundo. Los juegos ingleses y americanos han sido francamente adoptados por los españoles, por lo que no es raro encontrarlos jugando fútbol, *rugby* o *baseball*. Los centros deportivos de la Exposición Internacional serán lugares de interés universal. Lo más notable será el estadio, que dará cabida a 60,000 personas. Habrá campos para fútbol, *rugby* y carreras de pie. Además se ha dejado espacio para *tennis*, boxeo y pelota, ofreciendo atracciones variadas para el visitante extranjero.



ENTRADA A LA SECCIÓN DE ARTE
Una de las exhibiciones más notables en la Exposición de Barcelona



EL PINTORESCO PUEBLO ESPAÑOL
Que forma una de las partes más interesantes de la Exposición

La Aldea Española, sobre todo, es algo encantador e inesperado. Sus calles tortuosas están encerradas dentro de murallas pintorescas y atractivas. Las casas son modestas y hogareñas, con un aspecto de aldea antigua. Las ventanas de verjas de hierro forjado lucen un sinnúmero de macetas con geranios y claveles que deleitan la vista al paseante. Naturalmente, hay también una plaza que servirá de escenario a los bailes rústicos de las provincias lejanas. La Aldea es perfecta en todo detalle, y cuando esté poblada de campesinos españoles con sus brillantes trajes regionales, ofrecerá un memorable y grato recuerdo de la vieja España a los extranjeros que tengan la oportunidad de visitarla.

Barcelona es generalmente conocida con el nombre del París del Mediterráneo por sus hermosos edificios, parques y hoteles modernos. Aunque la importancia primordial de Barcelona es comercial, sus barrios viejos son tan originales y pintorescos como los de otros lugares de España. La Rambla, la vía pública principal de Barcelona, es alegre y bulliciosa. Las vendedoras de flores ofrecen su fragante mercancía en puestos tendidos a lo largo del paseo. Más adelante se hallan los puestos de los librerías con largas filas de libros con títulos tentadores para el coleccionista.

A unas cuantas manzanas de la Rambla puede ya oírse el clamor de la moderna Barcelona. Las calles son anchas y regulares, siempre llenas



de una multitud ocupada, compuesta de hombres y mujeres que se apresuran a ir a sus trabajos. Los lugares lejanos de la ciudad son accesibles por medio de tranvías y autobuses, siendo el ferrocarril subterráneo el método de transporte más fácil y rápido. Las plantas de luz eléctrica y fuerza motriz son modernas y excelentes. El teléfono está al alcance de todos y es magnífico. Este servicio es automático en toda Barcelona y lo suministra la Compañía Telefónica Nacional de España, que cuenta con una red de unos quince mil teléfonos.

Se pueden hacer bonitas excursiones a los alrededores de Barcelona. Probablemente la más famosa de todas es la de Montserrat, donde se encuentra la legendaria cueva de Fray Garín. Son también encantadores los pueblecitos de Vich, Poblet y Ripoll. Tarragona, a cincuenta y siete millas al sur, es una ciudad romana con uno de los acueductos más antiguos en España. Zaragoza, hacia el oeste, es una ciudad de mucho interés; y hacia el este se encuentran las islas Baleares, en el Mediterráneo, sólo a una noche de navegación de Barcelona.

La Exposición Internacional es la primera que se celebra desde la gran guerra, y sobrepasa a las anteriores por todos conceptos. Se han consagrado más de siete años en llevar a feliz término los proyectos propuestos, y los resultados, indudablemente justifican los años empleados en el trabajo.

El arte y la industria se han unido para presentar una exhibición del



PABELLÓN DE LA CINEMATOGRAFÍA EN LA EXPOSICIÓN



CASA DE LA PRENSA EN LA EXPOSICIÓN DE BARCELONA

más alto valor artístico y económico. La importancia de la Exposición ha atraído muchos países de Norte y Sur América, así como también de Europa. Barcelona es el sitio ideal para una Exposición, dado su notable desarrollo y sus facilidades modernas que ilustran en una forma tangible el espíritu de la nueva España y, en general, el progreso del mundo en lo que va del siglo veinte.

Barcelona es también una ciudad que ha cautivado desde lejanas épocas la cálida fantasía de los más nobles y los más famosos de todos los literatos y poetas. En el casco antiguo de la ciudad, aparte del bullicio y elegancia del ensanche, entre callejas y encrucijadas, en plazuelas reducidas y en rincones sombreados, levántanse las antiguas construcciones, dechados de suntuosidad y de belleza, erigidas por un pueblo



ENTRADA A LOS PABELLONES DE LA AGRICULTURA

que en el pasado a la vez que comerciante supo ser artista. Y así como Sevilla cuenta con su famoso Archivo de las Indias, archivo del descubrimiento y la conquista, archivo de gestas y gallardías, españolas o castellanas por excelencia, así también cuenta Barcelona con su Archivo de la Corona, el archivo de aquella vieja monarquía aragonesa, cuyas crónicas custodian el rico depósito ancestral de un pueblo que en pasados siglos fué árbitro del Mar Mediterráneo, el mar representativo de la civilización, y tuvo en Barcelona la joya más rica y preciada del *Mare Nostrum*.

El poderío de Aragón unido al espíritu caballeresco de Castilla, a cuya conjunción puede trazarse la conquista de Granada y el descubrimiento del Nuevo Mundo, encuéntrase de manifiesto en los amarillos

pergaminos de estos dos depósitos sagrados de la historia: el Archivo de la Corona de Aragón y el Archivo de las Indias.

Colón salió de Palos, no lejos de Sevilla, para buscar un mundo, y regresó a Barcelona después de haberlo encontrado. Sevilla simboliza la inspiración, Barcelona la realización del descubrimiento. No mejores lugares podían escogerse para las exposiciones que se celebran.

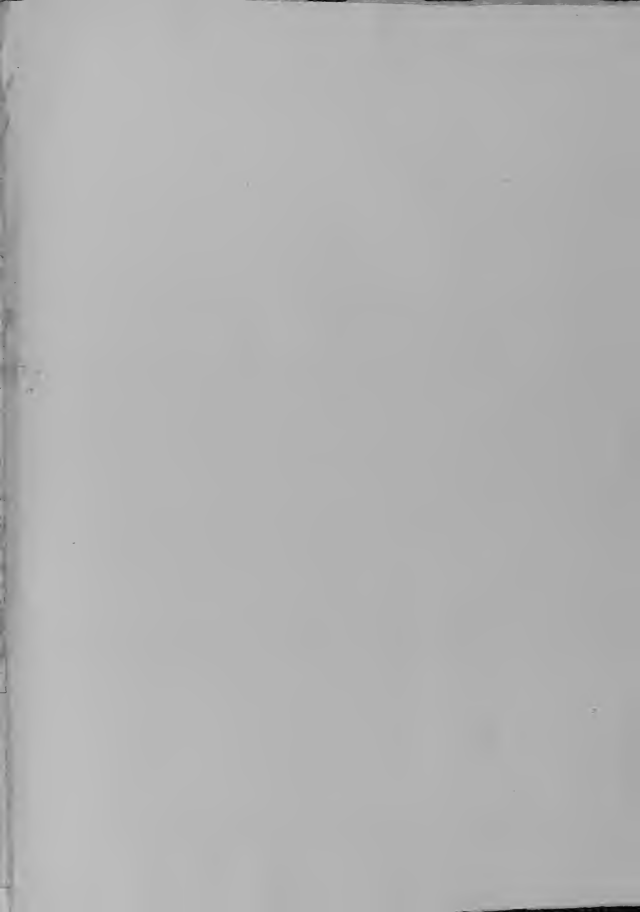
El más grande de los ingenios dejó bien consagrado el espíritu inmortal de Barcelona en las páginas no menos inmortales de su Ingenioso Hidalgo: "Barcelona, archivo de la cortesía, albergue de los extranjeros, hospital de los pobres, patria de los valientes, venganza de los ofendidos, y correspondencia grata de firmes amistades, y en sitio y en belleza única."



Printed in the U. S. A.



BARCELONA







100146180

100146180

