

# Activar un paisaje herido

Enrique Larive López. Arquitecto

La desactivación productiva de la industria minera dio paso a nuevas estrategias productivas que aceleraron un proceso de alteración

## Un paisaje desactivado

La imagen de paisaje herido, caótico y futurista que encontramos en un territorio localizado al norte de la provincia de Jaén, en las estribaciones de Sierra Morena, nos permite apreciar la dimensión que debía de poseer este lugar cuando grandes máquinas de bombeo *Cornish* y *Bull*, calderas, cabrias y castilletes, fundiciones, lavaderos, líneas de ferrocarril, horadaban el subsuelo y tapizaban la superficie con alineaciones de chimeneas, arquitecturas, balsas y nuevas topografías de escoria y residuos.

Un paisaje, por otro lado, sometido a lo largo de la historia a importantes acciones y transformaciones antrópicas que han ido depositando un valor cultural denso, diverso y excepcional: lugar estratégico, espacio frontera, paisaje de batallas, paisaje planificado, paisaje de la minería, etc.

La "agresión" sufrida por el territorio desde que la actividad minera emergió hace 3 500 años, llegando a su apogeo a mediados del siglo XIX y hasta la segunda década del siglo XX con la llegada de las grandes compañías europeas y la máquina de vapor, comenzó a cicatrizar cuando ésta cesó a finales del siglo XX. Las arquitecturas, las máquinas

abandonadas y los espacios e infraestructuras, testimonios de un proceso productivo, se convirtieron en patrimonio generando un nuevo paisaje complejo, multidimensional, entrópico, de la memoria, lleno de potencias multidireccionales por explorar y que integraba las interpretaciones y las expectativas de grupos sociales, administraciones públicas e individuos.

La desactivación productiva de la industria minera, por el agotamiento de los filones y los intereses geopolíticos y económicos globales, dio paso a nuevas estrategias productivas agresivas sobre las primeras, acelerando un proceso de alteración.

## Un paisaje en reclamación

Hoy día casi podemos hablar de un paisaje roto, fragmentado, primitivo, con ruinas, de un paisaje dormido esperando despertar y volver a mostrar todas sus posibilidades, o de un paisaje contenedor de composiciones "land-art". Es un paisaje en reclamación. ¿Es un paisaje cultural? ¿Es posible su reciclaje? ¿Son paisajes ávidos de intervención?

Teniendo en cuenta que el patrimonio minero se caracteriza por su diversidad, por una

## OBJETOS. ACCIÓN 1

Estudio activo de paisaje a través de la inserción de la "Variante de Linares"

- |  |   |
|--|---|
| E1. Intervención rotonda de La Tortilla    | E5. Filtro de percepción en pasador superior      |
| E1.a. Área de acogida y mirador            | E7. Filtro de percepción en Parque de los Aljibes |
| E1.b. Mirador de alineación de La Tortilla | E7.a. Filtro de percepción en camino              |
| E1.c. Balizas de alineación de La Tortilla | E8. Pasador y mirador                             |
| E2. Pasador en la cañada real de Guadiel   | E9. Filtro de percepción en viaducto              |
| E2.a. Filtro de percepción en camino       | E9.a. Amontonamiento de estériles                 |
| E3. Estructura vegetal direccional         | E10. Filtro de percepción en pasador superior     |
| E4. Pasador en camino de siles             | E11. Pasador en cañada real de Guadiel            |



e: 1/10000

## Las nuevas estrategias de acción sobre el paisaje conducen a su reciclaje desde nuevas ópticas que proponen usos, acciones y formas contemporáneas

intensa memoria social y por un fuerte componente medioambiental, no podemos considerar el paisaje como una adición de elementos puntuales. Debemos ir más allá, tomando las explotaciones mineras como signo identitario del territorio, como una red que ha colonizado y transformado una gran porción de superficie creando un paisaje cultural. No es, por lo tanto, una realidad independiente, autónoma ni aislada, sino que forma parte de un marco territorial amplio, producto de la simbiosis de elementos físicos y antropológicos, que constituyen un activo susceptible de ser recuperado y puesto en valor. Por ello, tenemos que analizarlo en el contexto de su articulación con el territorio al que pertenece, activando la relación entre espacio y tiempo. Hemos de "mirar" el paisaje para encontrar en él las claves que nos permitan comprender la dinámica histórica que ha generado su situación actual, y que pueden desvelarnos cuál debe ser la lógica de intervención.

En el distrito minero Linares-La Carolina nos encontramos con los restos de instalaciones para la explotación y mantenimiento de minas de plomo y plata. Su implantación respondía a la estructura geológica de los filones. Sus arquitecturas eran funcionales sin otra intención. Sus infraestructuras férreas auxiliaban el proceso minero-industrial generando redes de desalojo y abastecimiento. Sus deshechos se amontonaban en grandes topografías artificiales de escoria. Sus galerías esponjaban y registraban el subsuelo con pozos de ventilación y salidas hacia el exterior. Los procesos de manipulación del mineral tatuaban el paisaje de balsas, conductos e ingenios. Sus operarios fundaban colonias residenciales autosuficientes. Las compañías mineras atraían nuevas tecnologías y relaciones internacionales que impulsaban el desarrollo económico y que por otra parte generaban conflictos sociales y medioambientales. Este poso cultural y social, tras años de abandono, mantiene la memoria del lugar. Ese paisaje oculto que impregna las ruinas y los fragmentos, ese paisaje contemplado de alineaciones de

chimeneas que nos revelan datos acerca del subsuelo y la configuración geológica de los filones, ese paisaje herido, construido, destruido y parasitado.

Pero, en este vasto territorio minero-industrial, encontramos también gigantescos hitos singulares y relevantes, como el complejo "Fundición La Tortilla". Su cercanía al núcleo urbano de Linares y al nuevo trazado de la variante A-312 la convierten en un lugar estratégico donde localizar un equipamiento híbrido. Un laboratorio de experimentación e interpretación a través de iniciativas contemporáneas, donde poner en marcha un programa de futuro para el distrito minero Linares-La Carolina.

### Estrategia de acción

La planificación territorial desarrollada en la actualidad presenta carencias importantes para abordar el carácter de estos paisajes minero-industriales: ausencia de visión global, falta de relación entre actividad y recursos del territorio, incapacidad para potenciar la integración y la sinergia entre usos, y falta de coordinación de los colectivos implicados. Las nuevas estrategias de acción sobre el paisaje pasan por la apropiación del patrimonio. Un proceso de re-conocimiento, no sólo estudiando su funcionamiento inicial, sino analizando cómo antropizaba el territorio, qué dinámicas generaba, qué usos sociales introducía, etc. Un proceso que ¿necesariamente? ha de conducirnos a su reciclaje.

Reciclaje entendido no desde la creación de lugares de carácter estático y museístico o desde la conservación o reconstrucción bucólica de las formas sin función, que son hoy las minas y fundiciones, sino desde nuevas ópticas que tienen en cuenta la realidad actual, que aceptan las ruinas y que proponen usos, acciones y formas contemporáneas. Se trata de encontrar en estos lugares no sólo una condición humana desde la memoria, sino explorar las potencias multidireccionales con una herramienta activa que trabaje sobre el objeto y su



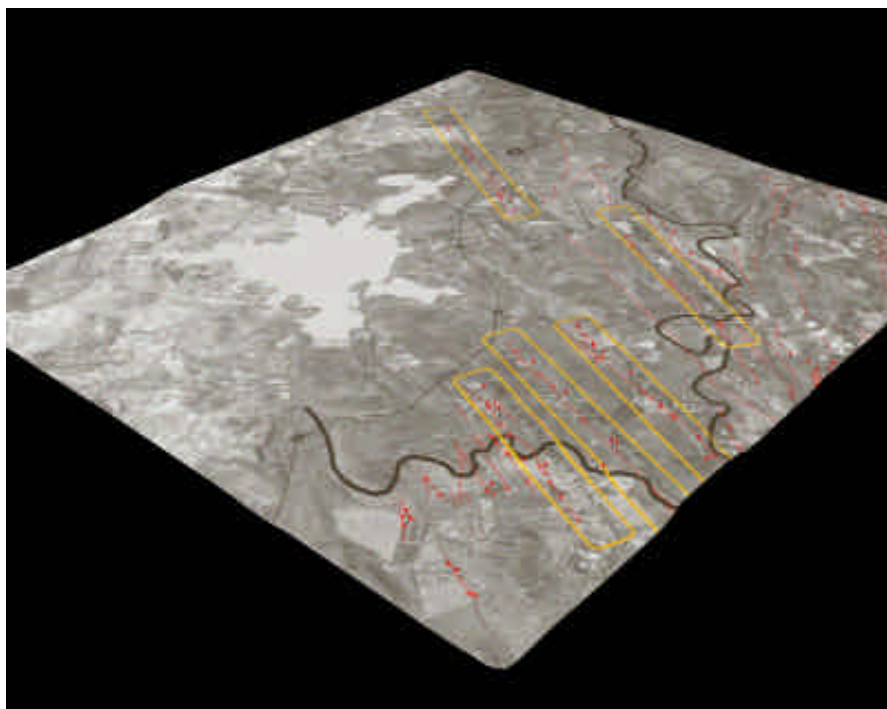
## Desde la sociedad civil

El Colectivo Proyecto Arrayanes es una asociación cultural, fundada en 1998, para la valorización del patrimonio minero industrial del distrito Linares-La Carolina. En ella participan antiguos trabajadores de los sectores productivos básicos para Linares (la minería, la industria y el ferrocarril), así como un grupo de profesionales de distintas disciplinas (geólogos, biólogos, ingenieros técnicos de minas, arquitectos técnicos, geógrafos, historiadores, profesores de enseñanza secundaria y de enseñanza universitaria, educadores de museos, etc.).

La asociación sirve de marco de referencia legal para la tutela del anterior Proyecto Arrayanes, iniciativa de la sociedad civil que nació coincidiendo con el cierre de la última mina de plomo en 1991 en esta zona, como propuesta de protección, conservación, recuperación y puesta en valor de este patrimonio.

Como objetivo, persiguen el reconocimiento popular de un patrimonio que consideran parte importante de unas señas de identidad que contribuyen al reforzamiento de la cohesión social.

Han participado también en la elaboración de la documentación técnica para la inscripción en el Catálogo General del Patrimonio Histórico Andaluz de los diferentes bienes inmuebles relacionados con el patrimonio minero de este distrito (resoluciones del 3 de diciembre de 2003 y 16 de octubre de 2006). Actualmente están en proceso de preparación del expediente para la presentación del distrito minero como Patrimonio Mundial de la UNESCO.



**R** Estudio activo de paisaje. Fase de análisis: alineaciones de chimeneas / RICARDO MUÑOZ VERA

X Arquitecturas en la Fundición La Tortilla ( Linares) / ENRIQUE LARIVE LÓPEZ



W Amontonamientos de estériles. Filón de La Cruz (Linares) / ENRIQUE LARIVE LÓPEZ







W Estudio activo de paisaje. Estrategia de acción 01: Laboratorio de Arte-Paisaje / ENRIQUE LARIVE LÓPEZ



contexto. Es necesario aplicar una estrategia trans-disciplinar (arquitecto, artista, ecólogo, urbanista, geógrafo, antropólogo, arqueólogo, historiador, economista...) y trabajar con referencias culturales y artísticas contemporáneas y flujos de comunicación visual, digital, oral e interactiva.

El objetivo genérico de la intervención podría identificarse como la definición de un modelo de integración territorial en el que articular una relación intensa entre el "paisaje cultural", el individuo y la acción. El desarrollo de una "cultura de hacer paisaje" inmersa en las nuevas redes de comunicación entre colectivos e individuos y que ofrezca un nuevo soporte para establecer las relaciones entre patrimonio, contexto y cultura contemporánea. Para ello debemos establecer articulaciones, uniones, gradientes funcionales y lugares ávidos de intervención. Crear una necesidad de experimentar, tanto en el campo profesional como amateur, implicando al público y dando la oportunidad al arte en el territorio.

Este sistema se ordena desde tres líneas o inquietudes: naturaleza, memoria antrópica y cultura contemporánea. A través de un programa que coordine los trabajos de documentación, investigación y acción se incorporan los mecanismos de gestión pública y de concertación social que nos permiten abordar los conflictos de expectativas en la evolución del paisaje del distrito minero Linares-La Carolina.

Las acciones desarrolladas tienen como finalidad la reactivación a través de propuestas contemporáneas de los registros del paisaje cultural: herido, oculto y contemplado.

Un paisaje herido fruto de los procesos de transformación y antropización física del espacio, resultado de las acciones de excavar, horadar, extraer, amontonar, lavar, fundir, transportar, contaminar y producir. Un paisaje oculto, de la memoria, conceptual, producto de un entramado de aspectos sociales, políticos, económicos, tecnológicos y geológicos en continua evolución, fruto de ideas y pensamientos. Un paisaje contemplado que nos conduce

a los aspectos visibles, referenciables, simbólicos, objetivos y subjetivos, lleno de espacialidad y temporalidad, evocador como las composiciones residuales de arquitecturas e ingenios mineros en ruinas, los materiales, las texturas naturales y artificiales, el color, etc.

La intervención debe responder a las necesidades contemporáneas de variabilidad, comunicación y acción. La interacción con el medio nos demanda un conjunto de herramientas y usos, de medidas y materiales.

La estrategia de acción, por lo tanto, debe articularse a través de un proyecto activo de paisaje de metodología más global que la puramente urbanística o arquitectónica. Un proyecto que permita acercar las dos realidades, la inactiva y la emergente, tomando como herramientas el patrimonio minero y su contexto, poniendo en el centro del debate la necesidad de contar con los usuarios. Pero no hemos de olvidar que el paisaje es un hecho dinámico, en evolución. Este movimiento hemos de incorporarlo a la acción, generando escenarios, contenidos y proyectos, proponiendo usos novedosos y actividades desde perspectivas contemporáneas que lo hagan atractivo.

Finalmente, debemos establecer las bases y elaborar las primeras propuestas de una red de paisajes minero-industriales en Andalucía, conectadas a otras redes nacionales e internacionales. Se propone iniciar un mapa del territorio estudiado desde sus cualidades naturales y artificiales, desde su diversidad e individualidad, desde el reconocimiento de los factores que lo hacen identitario de cada lugar, con características y problemas diferenciados. Recoger las variables de relación socioculturales y económicas, los escenarios susceptibles de intervenciones y establecer unidades territoriales y estrategias basadas en la activación de estos paisajes culturales. Este nuevo sistema de información de paisajes minero-industriales descubrirá la necesidad de aproximarse metodológicamente al contexto, utilizando sus contenidos para avanzar hacia una nueva manera de estructurar territorialmente Andalucía.

## La activación de estos lugares no ha de centrarse en la memoria, sino en explotar las potencias multidireccionales del objeto y su contexto

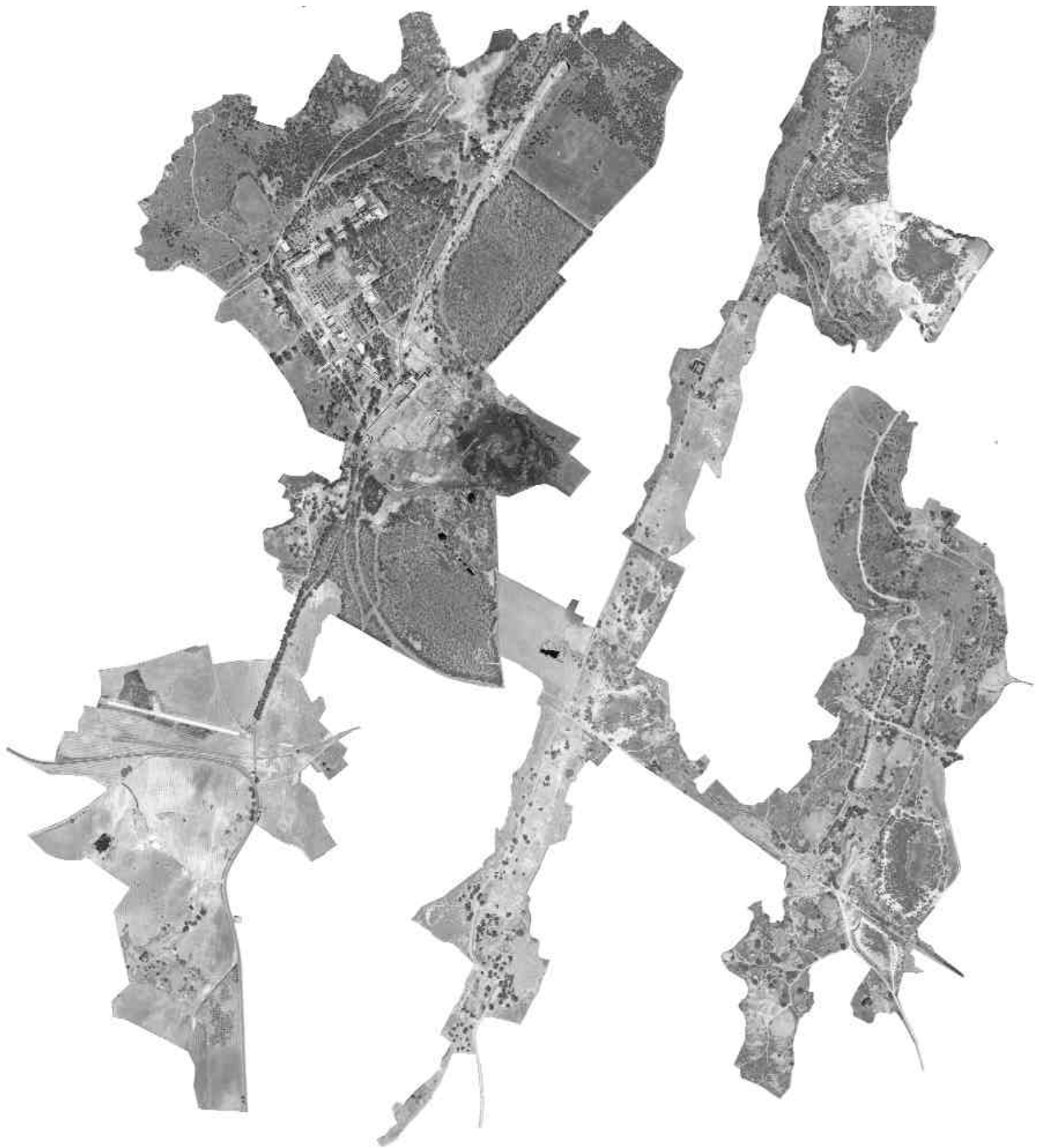
### Nota bibliográfica

Toda la bibliografía utilizada para la elaboración de este trabajo se puede encontrar en los siguientes proyectos de investigación:

*Estudio activo de paisaje a través de la inserción de la variante de Linares.* **Equipo:** Enrique Larive López, M<sup>º</sup> Victoria Segura Raya, Manuela Gómez Rodríguez, Ricardo Muñoz Vera y Lola López Baena (arquitectos); Juan Antonio García Izquierdo y Paz Baturone Bey, estudiantes de arquitectura. Dirección General de Arquitectura y Vivienda. Consejería de Obras Públicas y Transportes. Junta de Andalucía. 2006

*Avance de metodología. Programa de actuación paisajística en el Distrito Minero Linares-La Carolina.* **Coordinador:** Enrique Larive López. **Equipo:** M<sup>º</sup> Victoria Segura Raya, Manuela Gómez Rodríguez, Ricardo Muñoz Vera (arquitectos). **Colaborador:** Francisco de Asís Ruiz Labrador, geógrafo. Dirección General de Arquitectura y Vivienda. Consejería de Obras Públicas y Transportes. Junta de Andalucía. 2006





W Estudio activo de paisaje. Paisaje herido. Filones de La Cruz, Arrayanes, San Miguel y El Mimbres / ENRIQUE LARIVE LÓPEZ



## Un esfuerzo con proyección internacional

En el año 1999, el Colectivo Proyecto Arrayanes intensificó de forma muy notable su trabajo para la proyección internacional del patrimonio minero del distrito, coincidiendo con la celebración en Linares de un seminario de trabajo del proyecto MINET, que se había formado para establecer una red europea de emplazamientos mineros. Su incorporación a este proyecto permitió establecer contacto con prestigiosos expertos europeos y con asociaciones y entidades que venían ya realizando actividades y proyectos de puesta en valor. Esto supuso, por un lado, un cambio en la valoración del patrimonio de la zona, confirmando quienes la visitaban su gran importancia a nivel mundial. Y, por otro lado, se abrieron nuevas perspectivas sobre cómo desarrollar estos enormes valores y qué estrategias de futuro podían ser más adecuadas.

Otra de las actividades de desarrollo de la red fue la elaboración de un proyecto para el programa europeo Cultura 2000, que fue aprobado en julio de 2004. Su objetivo general era el establecimiento y promoción de una Red Europea de Centros de Patrimonio Minero, abierta a la incorporación de nuevos miembros de toda Europa, para promover prácticas que pudieran servir de referencia o ejemplo para la conservación y el desarrollo sostenible, a través de actividades recíprocas entre los miembros y de acciones colectivas para promover y representar internacionalmente el patrimonio minero común de Europa. Así nació Europamines.

La principal estrategia de trabajo fue la utilización de seminarios de formación, que se celebraron en Cornwall (Reino Unido, octubre 2004), Linares (España, diciembre 2004), Vall Chisone (Italia, marzo 2005), Zloty Stok (Polonia, mayo 2005) y Fundao (Portugal, julio 2005). Este proyecto contaba con seis miembros co-organizadores, entre los que se encontraba nuestra asociación, y cuatro miembros asociados de ocho países europeos, y se complementaba con grupos de trabajo sobre temas de educación, comunicaciones, publicaciones, gestión y desarrollo de emplazamientos.

Una vez cubiertos los objetivos del proyecto y terminado el plazo de vigencia, comienza en agosto de 2005 la andadura de la nueva organización y Europamines pasa a constituirse en compañía sin ánimo de lucro, registrada a nivel europeo y con sede en el Reino Unido. Desde el momento de su constitución en el seminario de Polonia, se acordó que el Colectivo Arrayanes detentara la presidencia, decisión que fue ratificada en la Asamblea General en Killhope (Reino Unido) en noviembre de 2005, y en Wrocław (Polonia, septiembre 2006) se prolongó por otro año esta representación.

Hoy por hoy, Europamines ha consolidado su presencia a nivel europeo, aumentando a diecisiete el número de miembros que ahora proceden de once países (otras cinco asociaciones han manifestado ya su intención de sumarse como potenciales miembros). La relevancia de estos participantes se puede resumir si consideramos que dos miembros han sido ya declarados lugares de Patrimonio Mundial (Rammelsberg y Cornwall) y otro ya ha iniciado su candidatura (Linares).

En cuanto a los resultados, se ha publicado un código de buenas prácticas para la conservación y el desarrollo socioeconómico y cultural de los lugares de patrimonio minero, se han realizado ya tareas de mediación en algunos conflictos relacionados con el patrimonio en distintos lugares del mundo, se mantienen excelentes relaciones con TICCIH, con la Organización internacional de Geoparques y con diversos proyectos de cultura minera, y se ha establecido una marca de calidad para avalar el desarrollo de lugares mineros. Así mismo, se elaboran proyectos de investigación sobre las migraciones asociadas a la expansión de la actividad minera y otros de cooperación internacional con diversos países latinoamericanos para preservar el patrimonio minero. Por otro lado, la página web ([www.europamines.com](http://www.europamines.com)) se ha mejorado y constituye ya una excelente herramienta de difusión, intercambio entre los miembros y de trabajo en red.