

Nicomedes de Mendivil (dib.), Esteban Buxó (grab.). Detalle de templete y mocárabes en el Patio de los Leones de la Alhambra. Publicado en "Monumentos Arquitectónicos de España", cuaderno nº 27, 1865 [col. particular].

La Alhambra aún guarda secretos: descubrimientos en el Patio de los Leones

14 septiembre 2020 21:49 CEST

Ningún otro rincón de la Alhambra de Granada, incluida en la lista de Patrimonio Mundial de la UNESCO, despierta tanto interés como el Patio de los Leones. Cuenta con una elegante galería perimetral apoyada sobre 124 columnas de mármol que se agrupan con sutiles ritmos. En el centro de sus lados menores sobresalen dos templetos que son auténticas obras maestras del arte nazarí.

Sobre sus esbeltas columnas los arcos incluyen una delicada ornamentación calada que filtra la luz, junto a sofisticadas composiciones de mocárabes. El interior de los templetos se cubre con admirables cúpulas semiesféricas de madera, una de las mejores obras de carpintería granadina del siglo XIV. Como transición de la planta cuadrada del templete a la circular de dichas cúpulas se diseñaron pechinas también con mocárabes.

Los mocárabes –o muqarnas– son pequeños prismas que se agrupan generando composiciones geométricas espaciales en cornisas, arcos, pechinas y bóvedas. Alcanzaron un gran virtuosismo durante los reinados de Muhammad V (1354-1359 y 1362-1391), que sería el propio arquitecto y constructor del Palacio de los Leones. Estamos ante uno de los más singulares episodios arquitectónicos de la Alhambra nazarí y del Arte Islámico medieval.

Autor



Antonio Gámiz Gordo

Doctor Arquitecto, Profesor Titular,
Universidad de Sevilla



Vista del Patio de los Leones desde el interior del templete este. [fotografía propia], Author provided

Frágil arquitectura del siglo XIV

Desde que la Alhambra pasó a manos cristianas en 1492, las reparaciones en el Patio de los Leones y sus templete no han cesado, según indicaba el más importante arquitecto conservador de este monumento, Leopoldo Torres Balbás, en 1929. Hubo serios riesgos de ruina debidos a terremotos, explosiones, rayos o filtraciones en el subsuelo, agravados a veces por falta de mantenimiento o restauraciones inadecuadas.

Muchos monumentos han desaparecido a lo largo de la historia; por ejemplo, de las Siete Maravillas del Mundo Antiguo solo existe hoy la Pirámide de Giza. Sin embargo, el Patio de los Leones ha sobrevivido hasta nuestros días, a pesar de su fragilidad constructiva.

Una novedosa investigación a través del dibujo

Para favorecer un mejor conocimiento y conservación de los mocárabes en estos bellos templetos hemos acometido una reciente investigación publicada en la revista *Sustainability*.

Esta investigación (firmada por Antonio Gámiz Gordo, Ignacio Ferrer Pérez-Blanco y Juan Francisco Reinoso Gordo, de la Universidad de Sevilla, la École Polytechnique Fédérale de Lausanne y la Universidad de Granada respectivamente) sigue una novedosa metodología basada en tres análisis gráficos, complementarios entre sí, que desvelan detalles hasta ahora desconocidos en la bibliografía científica.

Mirando al pasado: imágenes históricas

Nuestro trabajo se inició revisando todo tipo de documentos gráficos del Patio de los Leones entre los siglos XVI y XX.

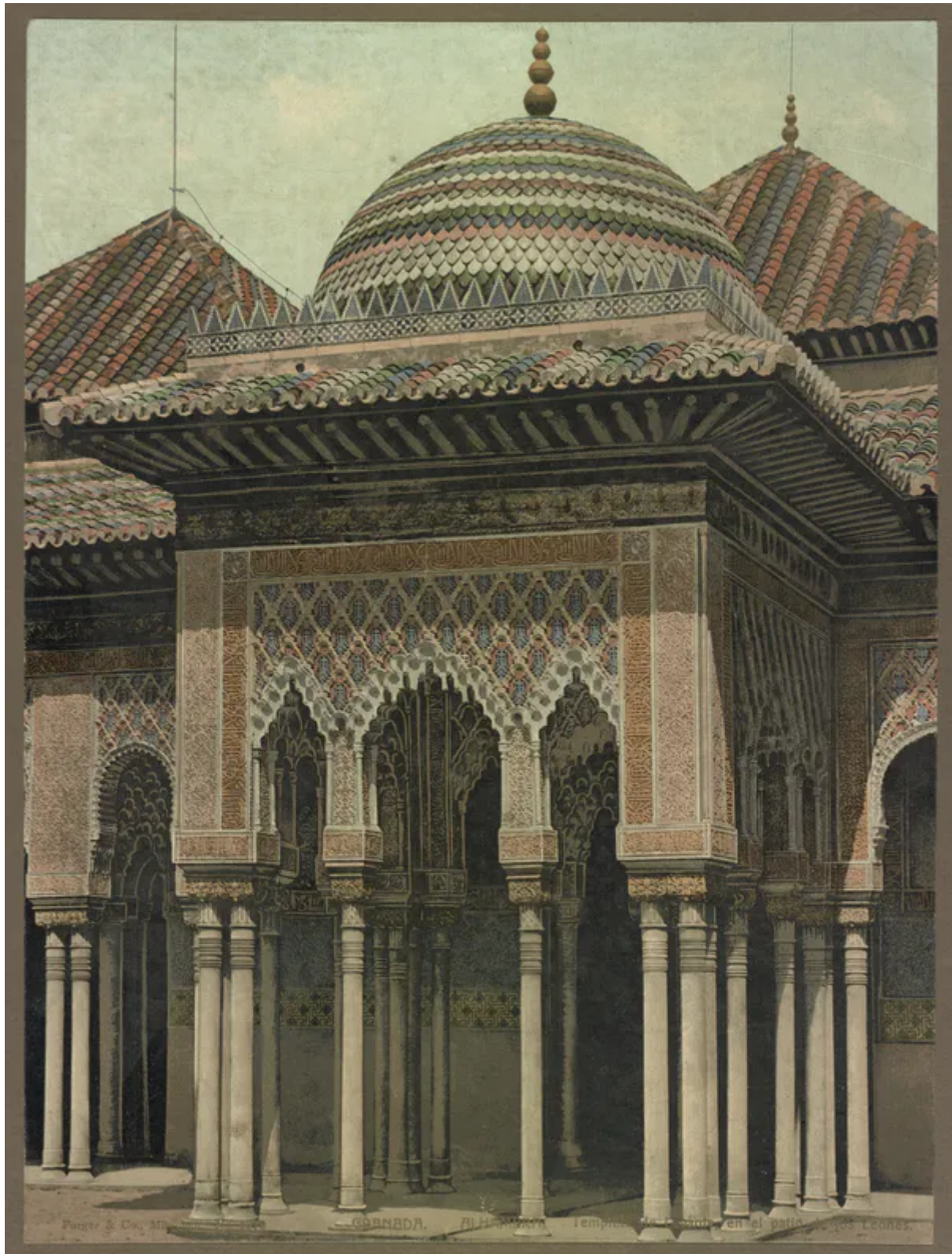
La primera vista conocida, un grabado de Louis Meunier (h. 1668) refleja una aparente simetría en las cubiertas de los templetos. Según ilustran dibujos posteriores de Juan de Villanueva (1766-67), Owen Jones y Jules Goury (1838), Nicomedes de Mendivil (1859-1862) y otras imágenes, las cubiertas de los templetos fueron objeto de importantes transformaciones o reparaciones –algunas poco conocidas– que tratarían de evitar su ruina.



Louis Meunier (h. 1668) El patio de los Leones en Granada. BNE - Biblioteca Digital Hispanica

Una de las más llamativas fue la colocación de una cúpula externa en el templete de levante, tras reforzarse su cimentación (1858-1859). Rafael Contreras, restaurador-adornista, trataba de

embellecer el monumento sin una base científica, algo impensable hoy. Leopoldo Torr s Balb s elimin  dicha c pula y coloc  la cubierta actual en 1934.



Purger & Co. (h. 1902). Temple este despu s de la restauraci n de Rafael Contreras en 1859 [col. particular]

Nuevos dibujos con ordenador

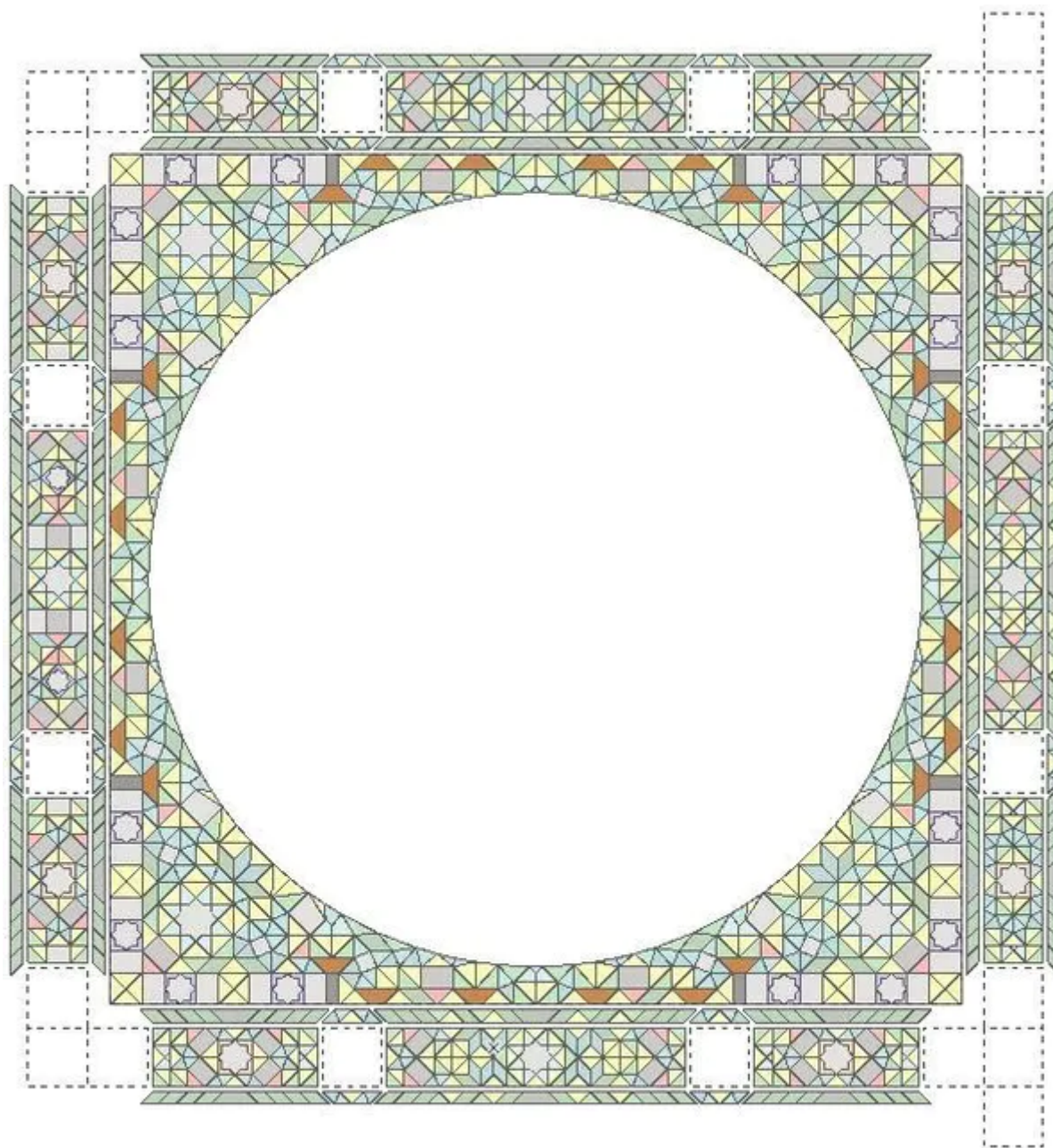
De forma novedosa hemos identificado todas y cada una de las piezas de moc rabes: el pabell n oeste tiene 2 258 (1 032 en pechinas m s 1 226 en arquer as); mientras que el pabell n este tiene 2 222 (948 en pechinas m s 1 274 en arquer as). Esto ha sido posible gracias a dibujos digitales propios,

siguiendo los principios teóricos de agrupación geométrica de mocárabes de Diego López de Arenas (1633) y otros estudios.

A partir de ello hemos aportado esquemas que por primera vez explican las sutiles diferencias entre las pechinas y arquerías de ambos templetos, difíciles de apreciar a primera vista. Además, hemos detectado un interesante juego óptico: las piezas situadas a más altura tienen mayor tamaño que las ubicadas a menor distancia del observador.



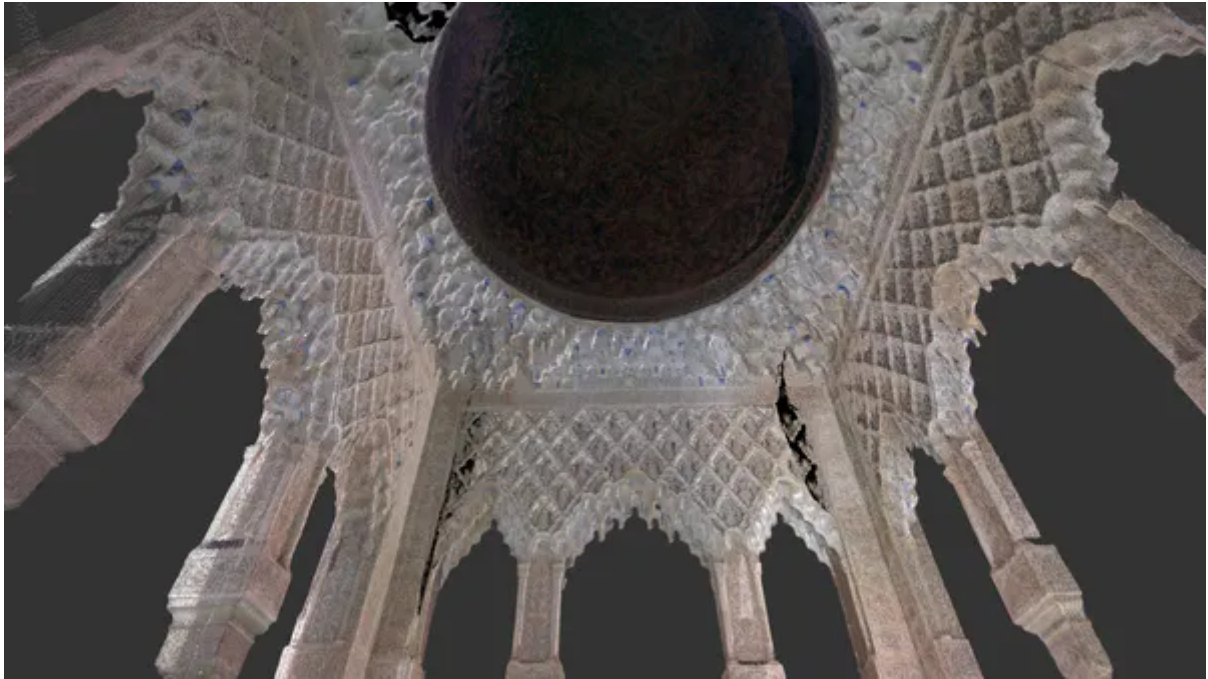
Piezas de mocárabes identificadas en los templetos [elaboración propia]



Planta con los 2222 mocárabes del pabellón este del Patio de los Leones [elaboración propia]

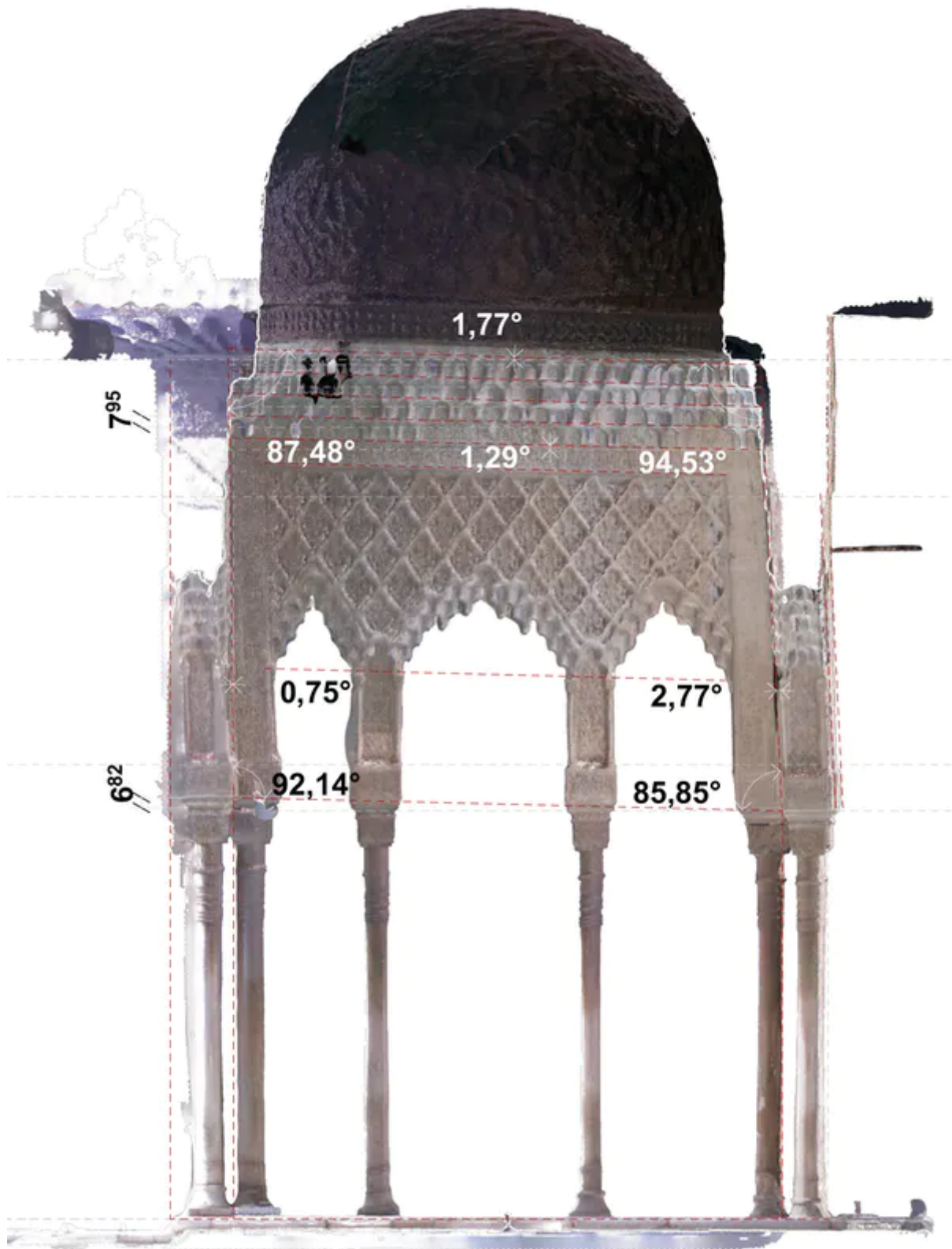
Imágenes obtenidas con escáner láser 3D

Gracias al escaneado en 3D que hemos realizado se ha podido analizar con precisión métrica su estado actual a partir de la nube de puntos obtenida. Se ha constatado la existencia de piezas deformadas hasta ahora desconocidas. Dichas piezas fueron creadas con gran virtuosismo por los artesanos nazaríes para resolver el difícil encuentro geométrico de las hileras superiores de las pechinas con la base de la semiesfera. Ese tipo de deformaciones se analizó en un artículo previo de los propios autores sobre las pechinas de la Sala de la Barca en la Alhambra.



Vista interior del templete este obtenida a partir de escáner láser [elaboración propia]

Hemos analizado, además, las actuales deformaciones y desplomes tras las múltiples reparaciones a largo de siglos, aún pendientes de nuevos estudios. Se han registrado deformaciones cercanas a los 10 centímetros en la base de la cúpula y ángulos próximos a los 4 grados. Dada la fragilidad de los templetes, convendría realizar un seguimiento de ello a partir de ahora.



Sección con deformaciones registradas en el templete este [elaboración propia]

Mirando al futuro

Un monumento con una adecuada documentación gráfica siempre tendrá mayores posibilidades de sobrevivir al paso del tiempo, ante una catástrofe impredecible o desafortunadas intervenciones humanas.

Se espera que los secretos desvelados por esta investigación favorezcan una conservación sostenible y que generaciones venideras sigan disfrutando estos templetos y sus mocárabes como símbolos de la Alhambra de Granada.



historia

arte

arquitectura

Granada

Patrimonio de la Humanidad

historia del arte

patrimonio cultural