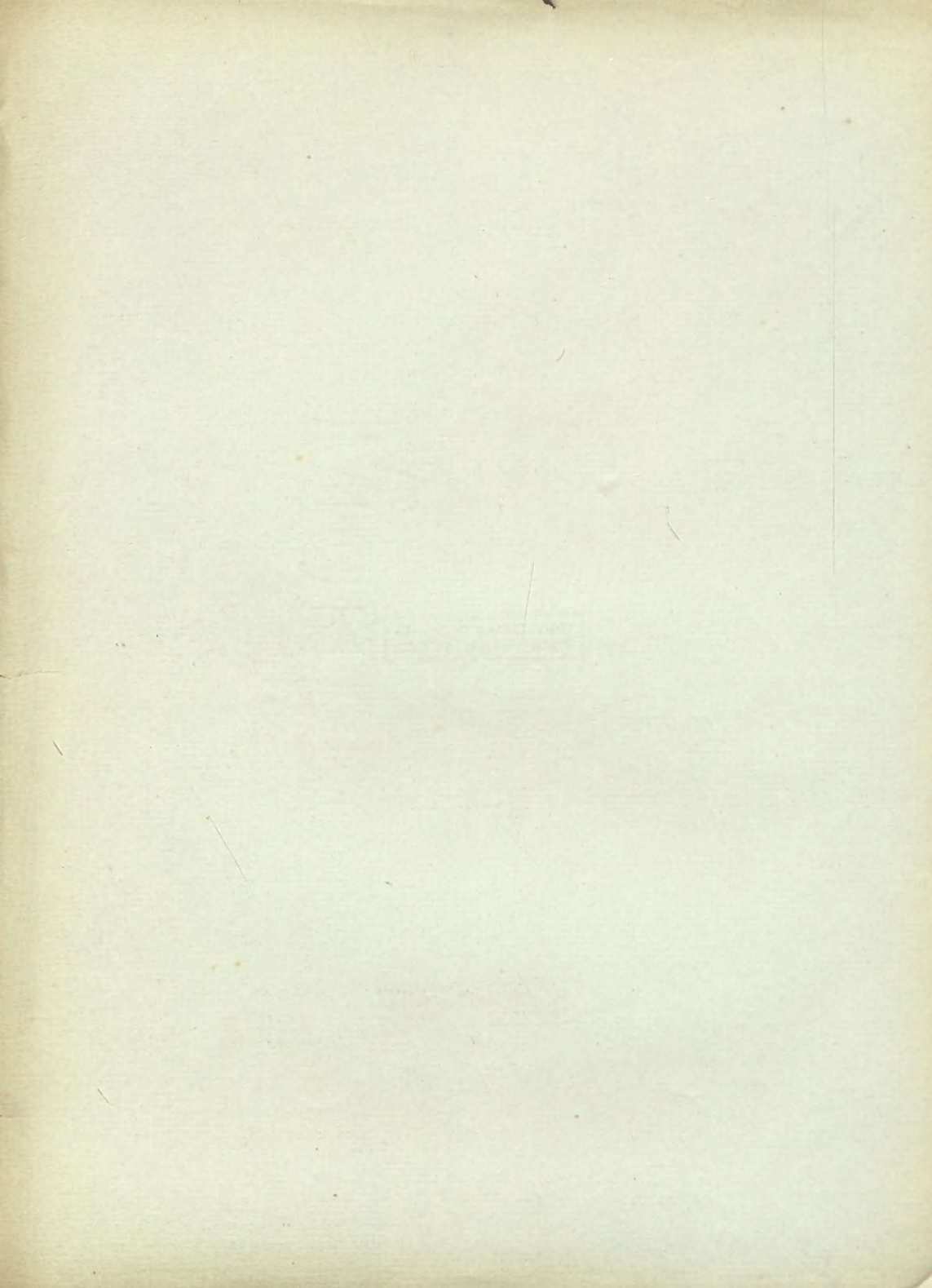


182/6

Nota sio' Alenda

UNIVERSIDAD DE SEVILLA
FACULTAD DE F. Y LETRAS - BIBLIOTECA



182/6

91
E

Historica
DELINTEACION
DEL ARCO
TRIVMPHAL

CON SU ARTE HUYERE DE LA
PLATERIA
ENIGMAS DE LA OMBRE ESTRADA
CRESUS MAGESTADES, LA TEZAS
EN LA MUNDOSE, I MUNIAL
CUIDAD DE SEVILLA

AL SEÑOR D. DIEGO DE SOTO MAYOR, JEFES DE TRIBUNAL
del año Tribuna de Señor de Oro de

REPUBLICA Y GOBIERNO DEL REINO
I. D. N.

UNIVERSIDAD DE SEVILLA
FACULTAD DE F. Y L. - BIBLIOTECA

MEMORIA DE LA...
HISTORIA DEL ARCO

THE ARCO

NEW YORK

1914

THE ARCO

NEW YORK

1914

THE ARCO

NEW YORK

1914

THE ARCO

NEW YORK

1914

THE ARCO

NEW YORK

1914

182/6



METRICA
DELINEACION
DEL ARCO
TRIVMPHAL,

QUE EL ARTE ILVSTRE DE LA
P L A T E R I A
ERIGIÒ EN LA PLAUSIBLE ENTRADA
DESUS MAGESTADES, I ALTEZAS
EN LA MUI NOBLE, I MUI LEAL
CIUDAD DE SEVILLA

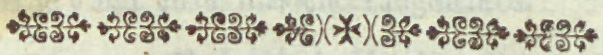
EL DIA 3. DE FEBRERO DE ESTE AÑO DE 1729.

DEDICADA

AL Sy. D. DIEGO RO *QUE* LOPEZ, FAMILIAR
del Santo Tribunal, i Veedor de Oro de
dicho Arte.

DESCRIBIALA UN INGENIO DEL BETIS.

J. D. M.



Con licencia en Sevilla en casa de FRANCIS.
COSANCHEZ RECIENTE, Impressor con
inteligencia de la lengua Latina, en
la calle de la Sierpe.

METRICA
DELINEACION
DEL ARCO
TRIVMPHAL

QUE EL ARTE MESTRE DE LA
PLATERIA
ERIGIO EN LA PLAZA DE LA
DE SUS MAGESTADES, I AL TEXAS
EN LA MUI NOBLE, I MUI LEAL
CIUDAD DE SEVILLA

TRABAJO DEL MESTRE DE PLATERIA ANO DE 1720.
DEDICADA

AL SR. D. DIEGO ROQUE LOPEZ FAMILIAN
del Real Consejo de Indias, i Prior de Oros de
dicho arte.

DESCRIBIALA CON INGENIO DEL DHTO.
J. D. M.

Con licencia en Sevilla en casa de FRANCIS
COSANCHA RECHENTE, Impresor con
inteligencia de la lengua Latina, en
la calle de la sierpe.

AL SEÑOR DON DIEGO ROQUE LOPEZ, FAMILIAR DEL
Santo Tribunal, i Veedor de Oro en el Arte de la Plateria.



UE TESTIGO TODO EL ORBE DEL
Triumphal Arco, que el Arte siempre à
su Monarcha afecto de la Plateria, à expen-
sas de sus infatigables laboriosas tareas
construyò en el Magnifico celebrado In-
gresso del Atlante de dos Mundos *Philipo* con su
Real Familia en esta Romana Colonia la gran Ci-
dad de Sevilla, despues de haverse celebrado en la de
Badajoz las Reales Nupcias de los Serenissimos Prin-
cipes *D. Fernando*, i *D. Maria Barbara*. E intentando el
Congreso, que en nombre de todo este Arte para la
ereccion de dicho Arco se celebrò, dàr à luz una
ajustada descripcion de el, juzgò acertado empeño
facarla en nombre de V.mds; para que à los esmera-
dos quilates de sus reelevantes sublimes prendas que-
dasse mas enfalzado, i à vista del heroico zelo de tãto
Mecenas con mayores fundamentos erigido. Fue el
Arco empeño de la pureza del afecto deste celeberrimo
Arte. Luego es discreta eleccion, que lo patrocine
quien en la pureza del empleo de Familiar del Sto.
Tribunal tan bien sabe cumplir: i contrayendonos al
presente Arte, quien al toque de su ocular zelo con
tanto general aplauso lo sublima. Dignese, pues,
V.md. de aceptar el Don; que si por la Magestad de
su objecto merece ser generalmente aplaudido, por
la eleccion à V.md. de sus Erectores debe ser discre-
tamente celebrado. Nuestro Señor prorrogue la
vida de V.md. en sus mas felices augmentos.

B. L. M. de V.md.

D. Joseph Ortiz, i Fuentes, Padre Mayor del Arte. *D. Andres Joseph Dominguez*,
Veedor de Plata.

ROMANCE HEROICO
HENDECASYLABO.

YA de Hymeneo el Nexo indissoluble,
 Uniendo los Leones con las Quinas,
 Havia radicado paz perpetua
 Entre estas dos sublimes Monarchias:
 I ya el Leon de España el Gran *Philipo*
 Con su ilustre preexcelsa Real Familia,
 Por dar singular lustre al Hispalense,
 El animo à su Estancia dirige:
 Quando de esta Ciudad todo el Alumno
 Las fuerzas de su afecto sacrifica
 En obsequio del fulgido Monarcha,
 Que tanto en los afectos se eterniza.
 Explicaron su acumen los ingenios,
 Apurose del Arte la energia;
 I en amable uniforme competencia,
 Cada uno en sus limites se explica.
 Juntòse en tanto empeño assí empenado
 El Arte ilustre de la Plateria:
 I esmerandose en francas expresiones,
 Quilates accendrà de lealtad fina.
 Decidiose formar vistoso un Arco,
 Por donde transitasse en este dia
 El sublime Monarcha de dos Mundos
 Con su Regia eminente Comitiva.
 Descifrar su admirable Arquitectura
 Ahun al pincel de Apeles halucina;

Mas en lo que la pluma alcanzar puede,
Formar rudo un bosquejo sollicita.
Del Seraphin Llagado en el recinto
Junto à Calle de Genova se admira.
Esta Argentaria primorosa Obra,
Causando emulacion ahun à si misma,
Su altitud alcanzaba à veinte varas,
Su latitud à diez: i la medida
De lo solido, ò grueso tres, i media;
En la altitud el claro descubria
Nueve varas: i seis perfectamente
Mostraba en latitud la Maravilla.
Proporcional por todos quatro lados
Figura apilastrada describia,
Siendo sus pedestales jaspeados
De blanca, negra, i encarnada tinta.
Llegaba la altitud de cada uno
Hasta dos varas: Lo que testifica
Quanto de este Artefacto lo elevado
General la atencion elevaria.
De color carmesi, blancas, i verdes
Colgadas, de plata guarnecidas
Toda la Regia Machina exornaban;
Con que sus esplendores mas rutilan.
En cada pedestal quatro dorados
Cartelones vistosos se exhibian,
Con la moldura de los pedestales,
Que para quatro antorchas se dedican.

6
Siendo de equilibrál Architectura
El Arco en ambos lados, obtenia
De las quatro pilastras principales
En cada uno dos con symmetria.
Estaban adornadas de tarjetas
Con varios hyeroglyphicos, i enigmas,
De Marte con tropheos, como alfanjes,
Clarines, flechas, i otros, que aludian.
Dos tarjetas havia en la fachada
A *Borbon*, i *Farnesio* dirigidas.
En la del gran *Philipo* era la idea
Coronadas tres Lises exquisitas:
I este lemma: *Consilio Dei firmata*;
Pues *Philipo* en virtud de Dios domina.
I explayando este lemma mysterioso,
Estaba assi diciendo esta Quintilla:
Confirmò el Alto Señor
En *Philipo* su estatuto.
Es especial el favor;
Pues criò Francia la Flor;
Porque logre España el Fruto.
En campo de oro seis ceruleas Lises,
De Parma Escudo, de *Isabel* Divina
La tarjeta explicaba; i este lemma:
Vsque ad Cælum; que claro significa,
Que con las tres del Galico *Philipo*
En la Celeste esphera se examina;
Como por la Quintilla subsiguiente,

Alli

Alli insertada, mas se formaliza:

Seis flores en campo de oro
Nuestra gran *Farnesio* obstenta:
I de *Philipo* al decoro
Forma con las tres, que cuenta,
Angelico el Nono choro.

Al lado opuesto se manifestaban
Dos iguales tarjetas expresivas
De sutiles conceptos aplicados
A nuestro gran *Fernando*, i à *Maria*.
A aquel representaba un nemoroso
Impavido Leon, como que iba
Alcanzando feliz una Corona:
Que ser de España Hereditario indica.
Era su mote *Citò*: i con facundo
Concepto esta Quintilla se seguia:

Por mociones peregrinas
De Reales mysterios llenas,
En symmetricas doctrinas
No està lexos de las Senas,
Quien hallegado à las Quinas.

A esta, nuettra Angelica Princesa,
Un Mar lleno de ojos aludia,
Mar, que su nombre expressa con las olas
Oculares formadas en sus lymphas.
Era su thema : *Allicit*, & *alut*:

Que en alectivo iman assi movia:

Al Mar bello de *Maria*

La Nave de amor se fleta:
Cuyos ojos son la guia,
Que muestran con bizzaria
La *Barbara* mas discreta.

En el grueso del Arco entre primores
A la parte interior se percibian
Dos fulgentes lustrosos pavellones
Con coronas, que argenteas los confirman.
Las dos hermosas Copias se admiraban
De nuestros dos Infantes peregrinas;
Que fueron en Adonis tan mirados,
Al verse tan bien vistos, mui bien vistas.
Expresion era del Señor Don *Carlos*,
Genuina una Tarjeta con las hijas
De Jupiter, las tres amables Gracias,
Un corazon, i un vástago de oliva;
Que del nombre de Carlos la anagramma
En este lemma: *Virumque*, así exprimia:

Carlos cor sal propria espacia
Anagramma en bizzaria;
Pues muestra con eficacia
En su *cor azon* con Gracia
La *Sal* con *Sabiduria*.

Al Señor Don *Phelipe* otra tarjeta
Pequeña en una Fuente describia,
Que en sensibles continuos incrementos
Despues undoso Rio se examina:
Cuyos indicios, *Ex principio finis*.

Por

9
Por mote, así explicaba esta Quintilla:

Muestra *Philipo* eminente,
Niño en grandezas fecundo,
El ser segun su corriente,
Si ahora es pequeña Fuente,
Despues Rio muy profundo.

Del Arco el semicirculo adornaban
En el grueso florones de bruñida
Plata; i al medio punto otros menores.
A la parte exterior hermosos brillan.
De seda carmesí de una à otra parte
Un Feston primoroso se extendia,
Fundando un Seraphin de tersa plata
En la clave los puntos, que matiza.
De plata dos unidos Corazones
Con aureas llamas este mantenia,
En que los dos enlaces de Hymeneo
Se explicaban en esta redondilla:

El Nexo mas oportuno
Estrechò Aligero el Dios,
Quando hiriendo el Uno à Dos
Hoi puso los Dos en Uno.

Se advertian del Arco en las enjutas
Quatro argenteos florones, que servian
De adorno à los Escudos de las Armas
De las Reales Personas, que descifran.
De las quatro pilastras en el medio
Quatro tarjetas celebres pendian,

Dictan.

Dictando en las monedas de Oro, i Plata
 La lei el toque de una Piedra Lydia.
 Al toque de estas Piedras se tocaba,
 Que el Arte insigne de la Plateria
 Toca de sus finezas el retoque,
 Sin contraste al contraste, que publican.
 En su *Spectanda sic fides*, por mote,
 De los Reyes metales le descifra
 La pureza en el toque, como el Arte
 En la fè de su Rei puro se explica.
 Quatro Decimas doctas al intento
 En quatro hermosos ovalos intiman
 De este pæclaro Arte los obsequios
 En la Nupcial funcion, i Bienvenida.
 Esta la primer decima explicaba;
 Que en su Piedra fundada, assi decia:
 Venga en buen hora este dia
 Tanta Magestad Real,
 Para augmento universal
 De la Hispalense alegria.
 Con Arte la Argenteria
 Su Plata, i Oro accendrà:
 I como en Piedra fundò
 De su gran fineza el toque,
 Por hacer justo el retoque,
 Al Justo ELIGIO eligiò.
 La segunda assi unia lo accendrado
 De este Arte en lealtades siempre finas:

De

De esta Piedra el toque explica
 Del Oro, i Plata el valor;
 Manifestando el color
 Lo que su ser verifica.
 Así al gran *Philipo* indica
 Su fè el Argentario choro;
 Mostrando en summo decoro
 Un afecto, que dilata,
 En candor como una Plata,
 I en quilates como un Oro.

La tercera así explica privilegios,
 I el afecto à obsequiar la Real Familia:

Dà el gran *Philipo* eminente
 En sus Cédulas Reales
 Privilegios especiales
 A este Arte prefulgente.
 Con esta expresión ardiente
 Su Lealtad quiere explicar;
 Mas no pudiendo igualar
 La mayor obra à su afecto,
 Dice, que en tan grande objecto
 Basta con solo intentar.

La quarta, en fin, al Nexo se dirige,
 I al Real Ingreso: lo que así exercita:

En horabuena Sevilla,
 Vea en tan feliz Entrada
 La aclamación celebrada
 De tanta Real Maravilla.

En

En perpetuo enlace brilla
 Con *Maria* el gran *Fernando*:
 Donde este Arte anhelando,
 Mira en dobladas fortunas
 Argenteando dos Lunas,
 Quando dos Soles dorando.

De plata unos florones adornaban
 Con su vistoso friso à la corniza:
 I de esta en lo eminente en quatro Escudos
 Las Armas de Leon, i de Castilla.
 Estas se registraban primorosas
 De dos Regios Leones mantenidas;
 De cuyas dos Coronas los esmaltes
 Esmaltan la Corona, que entronizan.
 De azero en quatro armigeras Figuras
 Sobre dichas pilaltras se registran
 Flamulas carmesies, de una lanza,
 Que en su diestra manopla firme vibra.
 Flammi geros de plata dos faroles
 De ingente magnitud se percibian
 En Corniza, i ban quillo, que à la esphera
 Fulgores tributaban à porfia.
 De Argenteos Jarros en las cavidades
 Se explicaban de idea peregrina
 Flores de plata, i seda deleitables,
 Fructos de la admirable Argenteria.
 Al sitio capital de este Artefacto
 Dos ricos pavellones se divisan;

Donde

Donde la anterior parte adorna el uno,
 Quando en la posterior el otro brilla.
 Aquel de seda carmesì con oro
 Flammigeros nitores comunica;
 Este en pagiza seda entretexido,
 Con el mismo metal rei se matiza.
 De plata una corona en cada lado
 De dos varas, i media, i màs termina
 La altitud; cuya grave architectura
 Induce emulacion al Arte misma.
 De nuestro armipotente el gran *Philipo*,
 I de *Isabela* celebre Heroïna
 Dos Copias à este sitio se miraban,
 Ahuu del famoso Apeles propria envidia.
 Esto asì en la fachada; i al contrario,
 De nuestro excelso Principe, i Divina
 Princesa en discrecion *Barbara* ilustre,
 Otras dos bellas Copias se registran.
 De plata unas molduras adornaban
 Su magnitud extensa, i exquisita;
 I pennigeros seis celestes Nuncios
 Argenteos asì mismo se advertian.
 En cada lado el numero propuesto
 Elevaban las fulgidas cortinas
 De cada pavellon; porque sus Copias
 Manifiestas se objecten à la vista.
 La atencion al pie de estas contemplaba
 De Marciales tropheos las insignias,

Caxas,

Caxas, Clarines, Lanzas, Morriones,
 Vanderas, Escopetas, Carabinas,
 Partefanas, Rodelas, Alabardas,
 I Espadas, que al gran Marte symbolizan.
 Estos del Dios armigero instrumentos
 Acompañando belicos salian
 De este cuerpo magnifico el extremo;
 Con que su gravedad se solemniza.
 Dos antorchas noctifugas brillaban
 De cada copia en la accendrada pyra;
 Siendo de su fulgor originales
 Los quatro originales de ellas mismas.
 Adjuntos quatro Jarros se miraban
 De plata, en magnitud supercrecida;
 Que con ramos de seda primorosos
 Enlaze al artificio entretexian.
 Terminaba este cuerpo architectado,
 Del Hispalense Emporio Maravilla,
 De una excelsa pyramide la altura,
 Que à la etherea region alun excedia.
 En sus iguales quatro superficies
 Las Letras iniciales se veian
 De *Philipo*, *Isabel*, i con *Fernand*
 Su Conforte fulgifica *Maria*.
 Aurea una Flor de Lis por configuiente
 En campo azul al gran *Borbon* descifra,
 Cuya Real Flor, de Francia derivada,
 En el Fruto Español se fertiliza.

Del

Del pyramide al fin, al fin de todo,
 La V. que à nuestro *Quinto* significa,
 Nada acafo, del Arte al caso siempre,
 Estaba à voces prorumpiendo: *Viva*.
 En melifluos acordes dulces plectros
 Se escuchaban harmónicas delicias;
 Cuya voz, lo insensible suspendiendo,
 Emulaba al Thebano Citharista.
 Tres continuadas noches transformaron
 Su lucifugo ser en claro dia,
 Por las muchas fulgificas antorchas,
 Del Arco en varias partes encendidas.
 Este de la Argentaria Architectura
 Es un rudo diseño, que publica
 Quanto en Arte tan grave los Alumnos
 De su Rei al honor se fervorizan.
 De la Lamina adjunta el breve espacio
 Es Idea laconica, i succinta
 De lo que la extension de este Poema
 En cabal descripcion panegyrica.
 Suspendiò al emispherio Sevillano
 De esta obra la heroica symmetria:
 Quedò admirado el Orbe à las ideas,
 Que en su grave extension se solemnizan.
 Elevòse el Monarcha, registrando
 Los limites sin limite, que explica,
 Ya advirtiendò la idea sublimada,
 Ya elogiando el afecto, que la excita.

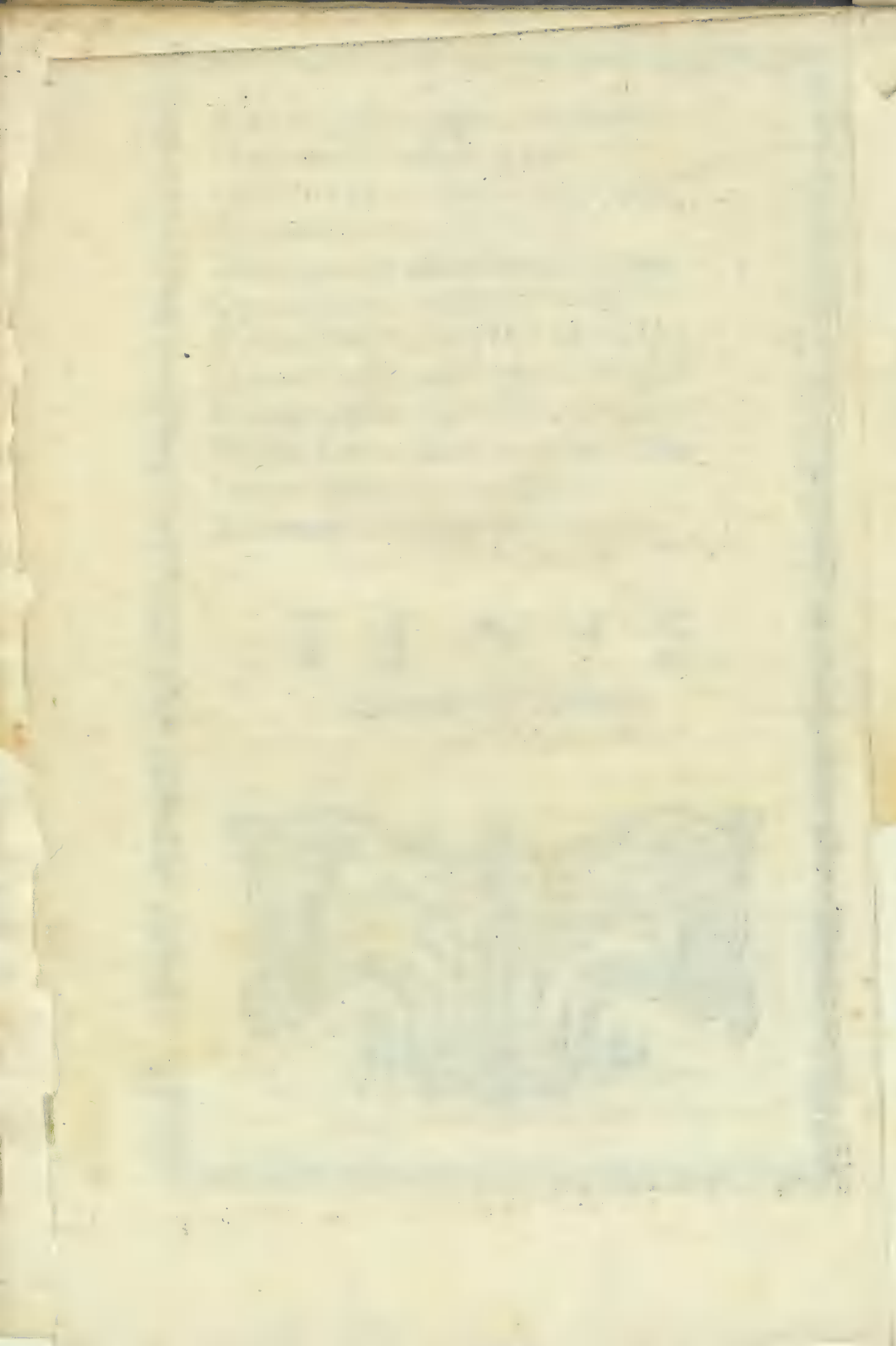
Apenas

Apenas (digo à glorias) registraba
 Ornatos tan mirificos la vista,
 Quando à las atenciones mas severas
 En extatico raptò suspendian.
 Debìò con arte así esmerarse el Arte,
 Que acry sola en quilates la lei fina
 De su afecto à su Delphico Monarcha,
 Que en Regios privilegios lo sublima.
 Publique, pues, el Orbe los encomios
 De este Arte en funcion tan exquisita:
 I en acordes unisonos accentos
 Resuene en altas glorias: *Viva, viva.*

FINIS

CORONAT OPVS.







IMPRESOR DE SEVILLA
DONDE DE SEVILLA

AÑO DE 1729.

8.

UNIVERSIDAD DE SEVILLA
FACULTAD DE S. Y LETRAS - BIBLIOTECA

