
**ANÁLISIS DE FUENTES EN NOTICIAS
RELACIONADAS CON EL
CORONAVIRUS EN MEDIOS LOCALES
(DIARIO DE SEVILLA Y ABC DE
SEVILLA)**



**Tutorizado por:
Antonio López Hidalgo**

**Realizado por:
Pablo Mesa Galán**

Trabajo Fin de Grado 2019/2020

**Grado de Periodismo
Facultad de Comunicación**

INDICE

1. Resumen.....	Pág. 3
2. Palabras clave.....	Pág. 3
3. Introducción.....	Págs. 3-4
4. Justificación.....	Págs. 4-5
5. Marco teórico.....	Págs. 5-12
5) 1. Fuentes en el periodismo.....	Págs. 5-6
5) 2. Prensa local.....	Págs. 6-8
5) 2. a) ABC de Sevilla.....	Págs. 7-8
5) 2. b) Diario de Sevilla.....	Pág. 8
5) 3. Prensa en Pandemia.....	Págs. 8-12
6. Objetivos e hipótesis.....	Págs. 12-14
7. Metodología.....	Págs. 14-17
7) 1. Tipo de Fuentes.....	Págs. 15-17
8. Resultados investigativos.....	Págs. 17-28
9. Conclusiones.....	Págs. 28-30
10. Bibliografía.....	Págs. 31-32
11. Anexo.....	Pág. 33

1. RESUMEN

En la presente investigación, se ha realizado un análisis de fuentes empleadas en noticias relacionadas con el coronavirus en medios locales en pos de dirimir y realizar un esbozo de la situación tanto del periodismo local, a escala general y concreta, como de la cobertura mediática e informativa de la pandemia. En concreto, se ha obtenido una muestra representativa de un mes, concretamente desde el 26 de febrero al mismo día de marzo. Así, tras una introducción individualizada del papel de las fuentes en el periodismo, de la prensa local sevillana y del comportamiento de la prensa en situaciones de emergencia sanitaria similares, los resultados de la investigación son comentados acompañados de correspondientes representaciones gráficas con el objetivo de representar claramente las conclusiones obtenidas.

2. PALABRAS CLAVES

Periodismo; fuentes; coronavirus; prensa local.

3. INTRODUCCIÓN

Confinamiento, uso obligatorio de mascarillas, cola para cualquier establecimiento, deportes y espectáculos con gradas vacías... Estamos viviendo un acontecimiento histórico que ha cambiado por completo todos los ámbitos de la vida social, con unas consecuencias cuyo horizonte final no parece tener atisbadura, si es que lo hay. Lo que comenzó como un virus lejano proveniente de fuera y que solo afectaba a la población mayor ha pasado a convertirse en el nuevo orden mundial, dejando a su paso una larga ristra de víctimas y un impacto económico severo. Ha de decirse que esta investigación se ha dilatado en el tiempo, y con el devenir de la situación pandémica la influencia del virus se ha mantenido en la más absoluta relevancia, habiendo podido llegar incluso a una mayor incidencia.

Así las cosas, el nuevo orden mundial establecido por la pandemia también ha reestructurado y trastocado el campo del periodismo. Así lo explica Romero Huertas (2020), recalcando el acentuado impacto estructural y económico: «hay que decir que los medios de comunicación se han visto afectados económicamente por las medidas tomadas (el impacto de la economía y las medidas de aislamiento los han afectado); ya que cada vez es más difícil conseguir quien pague teniendo en cuenta las medidas tomadas». Un cambio lindado tanto por lo forzoso como

por lo obligatorio, puesto que la prensa, en el sentido más tradicional y físico del término, ha sido considerado desde el inicio de las medidas más duras de la cuarentena como un bien de primera necesidad. Así, sumado a su carácter camaleónico, el periodismo ha sabido adaptarse de manera forzosa y disruptiva a esta situación, igual que ha hecho a lo largo de su historia. El paradigma a raíz de este punto es discernir, o en su defecto atisbar, si la crisis del coronavirus supone un marcado antes y un después para el periodismo.

4. JUSTIFICACIÓN

El diagnóstico de la prensa local es algo ya de por sí necesario de manera periódica. Si una pandemia mundial afecta al ámbito del periodismo en general de lleno, es *de facto* algo obligatorio. El periodismo local sirve de termómetro para medir el consumo e interés del lector medio en el seguimiento de la actualidad e información, al contar entre su audiencia a un tipo de consumidor cuyos valores periodísticos pueden llegar a estar más regidos por factores de proximidad y afinidad. La empresa periodística se ha enmarcado recientemente en un proceso tanto de descentralización como de digitalización, lo que sitúa a la rama asaz débil del periodismo, la regional, en un punto de inflexión. Por ello, enmarcados en un contexto de imperante emergencia tanto sanitaria como económica, se antoja interesante el grado de fiabilidad que los medios de corte local ofrecen al lector, y si este responde confiando su seguimiento de la actualidad sobre un tema completamente vigente a dicho medio. Así como la prensa local ha sido puesta bajo el foco, también ha tenido cabida la diagnosis al tratamiento sobre el coronavirus en la prensa. La alcista tendencia a copar la agenda informativa conduce al interés por estudiar diversos parámetros aplicados para analizar esta concreta situación virológica. Por lo tanto, tanto la prensa local como la cobertura sobre la Covid-19 han sido dos análisis con asaz interés individual con un confluyente y consecuente análisis homogéneo.

Asimismo, es menester poner en liza el tratamiento de la información de un medio, cualquiera que sea su carácter, en un acontecimiento de impacto inmediato y conexo a cualquier estrato de la población social. Como rige el segundo principio general del Código Deontológico de la Federación de Asociación de Periodistas de España, el periodista ha de mantener un riguroso respeto a la verdad. Por ello, ha de discernirse en qué se basan los medios para construir esa verdad, especialmente en un nuevo orden periodístico prácticamente desconocido como es la aparición de una situación vírica con escasos y hueros precedentes. Igualmente, es necesario puntualizar que este factor será utilizado a su vez de manera parcial y no definitiva como

eximente. A la postre, resulta sencillo analizar y juzgar una empresa de tal magnitud y dificultad en el momento por lo inaudito y lo ausente de precedencia. En conclusión, es un análisis de carácter coyuntural enmarcado en un proceso prolongada e indefinidamente estructural, o más bien, una situación de emergencia ha sido utilizada para especular sobre el estado reinante en los últimos tiempos en el periodismo.

5. MARCO TEÓRICO

5. 1 Fuentes en el periodismo

Es menester tomar como punto de partida el elemento clave de la investigación, la fuente periodística, para un análisis y esbozo de su definición y significado. De una manera apriorística, huera y poco definitoria, se puede espetar que la fuente periodística es todo aquello que sirva como emisor de información, de manera activa o pasiva, al periodista. La RAE, en su diccionario en línea, recoge en la acepción número 8 de la palabra fuente una definición harto escueta, al formular que fuente es “persona o cosa que proporciona información”. No obstante, en pos de ofrecer un esclarecimiento certero en cuanto al concepto de fuente, se antoja necesario referir a autores que previamente han trabajado esta materia. Entre ellos, Serafín Chimeno (1997)., quien bajo un halo periodístico, define el concepto de fuente como “el conjunto de elementos materiales o personales consultados por un autor al objeto de documentarse y servirse de los contenidos obtenidos en las mismas para la configuración de las unidades redaccionales. De esta forma son fuentes al considerar que son depositarias de material informativo, en bruto o seleccionado, con potencialidad de conformar y expresar mensajes que interesan a alguna audiencia”. A su vez, la autora Mar de Fontcuberta (1981) las define de forma asaz sucinta, afirmando que las fuentes son “personas, instituciones y organismos de toda índole que facilitan la información que necesitan los medios para suministrar noticias”. Por último, como define Hernández-Fresneda Osorio (2003), “una fuente informativa es cualquier persona, institución, colectivo o documento que ayuda al periodista en su labor profesional”.

En cuanto a su clasificación, pueden discernirse mediante ciertas y concretas características distintos arquetipos de fuentes. Dicha diferenciación se dirime en distintos aspectos como la selección, lenguaje, la configuración, tipología, divulgación informativa y mecanismos de decodificación.

«El gran patrimonio del periodista es saber dónde están los expertos o protagonistas que expliquen a mis lectores a través de lo que yo escriba o cuente a los telespectadores lo que yo no he entendido». Así define el periodista italiano Josto Maffeo (2012) la esencial funcionalidad de las fuentes en las piezas informativas. Y, además, sirve también para relucir el papel del periodismo y de un buen ejercicio de este en una situación de emergencia social, en este caso una pandemia. El periodismo sirve de nexo entre la élite y la población, entre lo docto y lo cotidiano, por ello, el profesional ha de velar por la completa y cercana transmisión de información, ora por elaboración propia ora por selección de segundos emisores, cuyo cotejo correrá a cargo del criterio del periodista.

Por lo tanto, las fuentes se convierten *de facto* en uno de los pilares sobre los que se asienta el periodismo, puesto que proporcionan conocimientos, bien mediante testimonios por ser testigos de la acción o bien por documentos prestados, que posteriormente van a ser procesados y convertidos en noticias. A su vez, Hernández-Fresneda Osorio (2003) defiende esa conexión ‘fuentes-periodistas-sociedad’, a la misma vez que atribuye a la correcta selección de fuentes el paso primordial para la elaboración de una buena pieza informativa. “El primero de los elementos del proceso comunicativo, el punto de partida que da lugar al mensaje informativo”, en palabras de Pérez Curiel, Gutiérrez Rubio, Sánchez González y Zurbano Berenguer (2015).

Asimismo, Fisher (2018) asegura que un buen uso de fuentes permite crear “una red de facticidad a través de la cual los periodistas recogen la información y la verifican”. No obstante, en la situación del periodismo actual, el paso de esta teoría a la práctica se ha desvirtuado y tergiversado poniendo en liza la calidad periodística:

Es relevante la presencia del denominado “periodismo de fuentes” enfundado en una red institucionalizada de emisores que deciden la agenda temática de los medios. El escaso número de fuentes consultadas y la tendencia a usar siempre los mismos filtros son una marca de la prensa española incluso de ámbito local que se sostiene de manera habitual en las fuentes oficiales. (Pérez Curiel et al., 2015)

Un contacto estrecho y fluido con fuentes gubernamentales e institucionales es un gran aliciente para acceder inmediata y confiadamente a información de primer nivel y a priori de máxima relevancia. No obstante, el abuso de esta práctica conduce a poner en cuestión el papel del ‘cuarto poder’ o ‘watchdog’ asignado al periodismo.

Como cierre del apartado, y volviendo a usar como referencia la investigación de Pérez Curiel, Gutiérrez Rubio, Sánchez González y Zurbano Berenguer (2015), ha de tratarse la convergencia que presentan dos elementos claves en este análisis, como son las fuentes y la prensa local. En el estudio referido, la prensa regional o local se erige como ámbito donde mayormente inciden las fuentes, aludiendo que es “donde se precisa de un mayor número de fuentes directas al compartir un mismo espacio periodistas, fuentes y receptores de la información”.

5.2 Prensa local: periódicos y estado de la prensa en Sevilla

La prensa local es, junto al coronavirus, el tema principal de la investigación. Podría decirse de hecho que el presente trabajo es una medición de la salud de este tipo de prensa, aprovechando una situación inédita, emergente e histórica como pretexto. Tal y como argumenta Mar García Gordillo, en los apuntes de la asignatura Periodismo Político y Económico de la Universidad de Sevilla, el periodismo local se erige “como una institución social más” al ser algo inherente a la cotidianidad local. Asimismo, argumenta que la etiqueta ‘local’ trasciende mucho más de lo meramente geográfico, al considerar la proximidad entre la prensa local y sus lectores una conexión revestida también por lo “social, cultural o, incluso, psicológico”.

Además, el leitmotiv del periodismo en el actual siglo, es decir, la irrupción de la tecnología con su consecuente metamorfosis de la labor periodística ha provocado que las barreras que delimitan lo que es cercano o lejano se difumine aun más. Los medios locales, de manera disruptiva, se han visto forzados a articular y compaginar lo local y mundial. De esta manera, Mar de Fontcuberta (1997: 48) defiende que “lo regional no debe competir con lo nacional o global, sino que lo debe complementar”.

5. 2. A) ABC de Sevilla

El diario *ABC* fue fundado en el albor del siglo XX por el sevillano Torcuato Luca de Tena, quien con anterioridad había sentado las bases de la revista *Blanco y Negro*, cuya publicación y línea editora acabarían sirviendo a la postre como contrapartida de *ABC*.

El hispalense, según Ruiz Acosta, “intuyó el moderno sentido empresarial de la prensa en una época en que comenzaba a hacer crisis el viejo estilo de los órganos políticos españoles”. En

otras palabras, Luca de Tena fue el epígono de la instauración y difusión de un periodismo de masas de carácter nacional con un enclave más mediático, desmarcándose así de la línea temática imperante en la prensa nacional del siglo XIX, con un cariz decididamente partidista y con una clara tendencia opinativa. Transcurrieron dos años desde su publicación hasta convertirse en un periódico de tirada propiamente diaria, gozando de una popularidad creciente y notoria en su etapa de nacimiento. No obstante, la llegada de la Guerra Civil apremia a la cabecera a dividir su tirada bajo el amparo de los bandos imperantes, el republicano y el nacional. El primero, por su parte, será difundido desde Madrid, sede inicial e inaugural del *ABC*. Sin embargo, para la línea editorial nacional, se optó por darle cobijo en *ABC* de Sevilla, suerte de filial instaurado cercano al cumplimiento de un cuarto de siglo de publicación del periódico. Dicha escisión continúa hasta hoy día, aunque no con un carácter tan exclusivo como entonces: la edición nacional y la sevillana comparten línea editorial, aunque la edición local cuenta en ocasiones con una portada diferente de la cabecera principal y las noticias de la ciudad gozan de un mayor protagonismo y presencia.

Desde su fundación, el diario *ABC* se ha caracterizado por una línea ideológica de tendencia conservadora, que aboga por la unidad de España, unos valores católicos marcados y, en lo económico, una férrea defensa de la libertad de mercado.

Enmarcado desde sus inicios en el grupo editorial Prensa Española, también fundado por el periodista sevillano Torcuato Luca de Tena, la cabecera pasó a formar parte en el año 2001 del tándem formado por la unión de su grupo principal y Grupo Correo, cuya fusión transmutaría en el actual grupo de comunicación denominado Vocento. Este cambio de estructura concernió intrínsecamente al diario:

La estructura del periódico ha experimentado cambios como consecuencia de la fusión y se ha homogeneizado en determinados aspectos a la del resto de cabeceras del grupo Vocento. Esta circunstancia se ha percibido, por ejemplo, a través de la distribución, por parte de *ABC*, de los mismos suplementos que acompañan a los demás periódicos en detrimento de otros propios y más arraigados a dicha cabecera, así como en la adopción de un diseño con rasgos disonantes respecto del que ha caracterizado a dicho periódico, pero similar al que ya presentaban los restantes periódicos de Vocento, con la inclusión de nuevos espacios para la publicidad. (Toribio Pérez, 2017)

5. 2. B) *Diario de Sevilla*

Diario de Sevilla se publica por primera vez el 28 de febrero de 1999. Corrían buenos tiempos para la prensa local, con una tirada en auge y una especial dedicación y atención de los medios nacionales que incluían cuadernillos de contenido eminentemente regional. Encuadrado en la estructura del Grupo Joly desde su formación, los intereses del grupo siempre apuntaron a establecer en el diario una marcada vocación local y regional. De tradición centenaria y arraigada en tierras gaditanas, no es hasta 1999 que, con la fundación de *Diario de Sevilla*, el Grupo Joly implanta su primera cabecera extramuros de la provincia de Cádiz. Al lanzamiento de la cabecera hispalense le siguen el *Día de Córdoba*, *Huelva Información*, *Granada Hoy*, *Málaga Hoy* y *Diario de Almería*, ampliando sobremanera su alcance por el territorio andaluz durante el preludio del siglo XX. Asentado como grupo editorial destacado en Andalucía, Joly decide incurrir en el mundo digital con el nacimiento y traslación de sus principales periódicos a portales web (Grupo Joly, s.f.).

No obstante, como indica Jesús Ollero, responsable de contenidos digitales del Grupo Joly, en la tesis *La convergencia mediática en la prensa local sevillana* (Pérez Cortés, 2017): “para el Grupo Joly en general y *Diario de Sevilla* en particular, la prioridad sigue siendo el papel. Actualmente, para este periódico (*Diario de Sevilla*), los ingresos, mayoritariamente, siguen viniendo del papel”. Esta puesta por la prensa tradicional se ve refrendada por una óptima tendencia de datos. Para la Asociación para la Investigación de Medios de Comunicación (AIMC), recogido en su *Estudio General de Medios* (EGM) la versión en papel de *Diario de Sevilla* ponderó unos 94.000 lectores al día, claro síntoma de que, a dicha fecha, la prensa local goza de al menos buena salud.

5. 3 Prensa en pandemia

Para discernir y estudiar el papel de la prensa durante la pandemia mundial provocada por la covid-19, qué mejor que remontarnos a un hecho aparentemente tapado con un tupido velo pero íntimamente ligado al virus. La denominación SARs-CoV-2 se refiere a la cepa que el virus de la actual pandemia porta. No obstante, una versión asaz menos nociva que este coronavirus se introdujo y expandió por España a finales del año 2002 y principios del año 2003. Así lo refiere la Fundació Vila Casas en el *Informe Quiral* del año 2003: Dicho año vio el nacimiento y declive de un caso periodístico de comportamiento perfectamente «agudo», (...) aparición en la prensa, el 13 de marzo, acaparó la atención de los medios con intensidad inusual”.

Por consiguiente, se antoja asaz necesario discernir en qué puntos coinciden ambas situaciones víricas a través de los datos expuestos en este informe y extrapolar la emergencia acontecida otrora a la actual, afines en algunos aspectos a pesar de la diferencia de más de tres lustros entre una y otra. De manera consecuente y prudente, se procede a realizar un apunte dado la necesidad de salvar las distancias entre una emergencia y otra.

Para empezar, antes de esgrimir un cotejo más cercano al periodismo, el análisis del impacto socioeconómico muestra una relevante semejanza:

El aislamiento estricto de los enfermos, la transmisión a personal sanitario, miles de individuos sujetos a cuarentenas, controles masivos en determinados aeropuertos, el misterio que rodea a una enfermedad en rápida expansión y el gran impacto económico en las regiones afectadas. (Fundació Vila Casas, 2003)

También resulta curioso observar cómo, a partir de testimonios del Informe, la situación vírica generó una sensación de alarmismo y de zozobra en una extendida escala pública y social, con un uso extendido de mascarillas y limitación en los viajes. Asimismo, es posible contemplar cómo “pacientes y grupos étnicos fueron víctimas de discriminación”, situación similar a la acaecida en la primera ola en España con la población anciana. De esta manera, se puede obtener multitud de aspectos coincidentes entre las situaciones víricas:

Siguiendo detenidamente el desarrollo de la crisis, es posible destacar algunos aspectos que, de una manera u otra, contribuyeron a la construcción de lo que fue el «tema del año» en la prensa no sólo española, sino internacional. Destacan, en primer lugar, la peligrosidad y la velocidad de contagio de la enfermedad, además de su carácter desconocido e inédito, admitido desde el primer momento por la OMS. Al potencial alarmista de esta primera advertencia ayudó en buena medida la gestión que de la crisis local hicieron las autoridades chinas, país donde nació la epidemia, y que fue objeto de fuertes críticas a escala internacional. Habiendo logrado contener un primer brote de la enfermedad en completo silencio, entre noviembre del 2002 y enero del 2003, el Gobierno chino se vio obligado a alertar a la comunidad internacional cuando un segundo brote burló sus esfuerzos y traspasó sus fronteras. (Fundació Vila Casas, 2003)

Dejando a un lado la comparativa a escala social y sanitaria, el análisis del tratamiento periodístico ofrece a su vez notables aspectos en los que fijarse. Según el Informe, el principal proveedor de fuentes de información fue el grupo conformado por expertos y organismos internacionales, en especial la OMS, situación asaz pareja a la nueva situación vírica salvo que en esta ocasión la aparición de fuentes institucionales gubernamentales de carácter nacional y autonómico han tenido un mayor peso. En lo que sí coinciden es en “la uniformidad de la información en la mayoría de los medios”, a raíz de una marcada dependencia de fuentes oficiales. El mismo informe recoge que esta dependencia supone a la postre una dicotomía de gran relevancia, puesto que, al mismo tiempo que sirven de fuente esencial y vital, dicha práctica exclusividad puede verse convertida en servilismo y aprovechamiento

Asimismo, la emergencia sanitaria provocada por el coronavirus a principios de siglo ya erigía al periodismo como una salvaguardia y un aliciente para la seguridad sanitaria y pública de la información. En palabras de José Luis de la Serna, responsable del área de salud del diario *El Mundo*, referidas en el mismo Informe Quiral 2003 (Fundació Vila Casas, 2003): «*la prensa (...) ha entendido que se trataba de un tema muy importante, lo ha difundido ampliamente, y ha contribuido a que las autoridades, que muchas veces se mueven gracias a los titulares, hayan actuado de una manera eficaz*». Como consecuencia, se estimó que el rol de la prensa y la labor periodística se antojan fundamentales en pos de promover y generar una conciencia pública frente a la situación emergente.

Asimismo, tras haber realizado una comparativa entre coberturas periodísticas entre situaciones epidemiológicas con virus similares, se antoja necesario realizar poner en liza cómo actuaron los medios frente a una situación vírica de mayor calado. En este caso se trata de la pandemia de gripe A, que se estima afectó a más de un millón de personas en España entre el 2009 y el 2010. Dicha situación pandémica tuvo mayor repercusión tanto sanitaria como mediática que la anteriormente mencionada, aunque salvando unas notables distancias con la emergencia vírica actual. De hecho, Romero Huertas (2020) aprovecha para marcar las distancias aclarando que en un principio “el coronavirus no causó mucho revuelo en su aparición, y las noticias lo trataban como otra gripe: del tipo del H1N1 (...) o alguna de las otras epidemias de los últimos 10 años”, para acabar puntualizando que con el paso del tiempo la covid-19 adquirió más relevancia que otras situaciones similares.

En este escenario, y tomando como referencia la Tesis Doctoral *Comunicación de crisis en los gabinetes de prensa sanitarios. Análisis de la producción periodística y de la información*

publicada sobre la gripe A, realizada en el año 2017 por Eva García Frontiñán. de nuevo es posible notificar algunas similitudes concluyentes y expositivas de emergencias sanitarias pasadas a pesar de la diferencia temporal, en este caso entre 11 y 10 años. De forma esquemática, encontramos:

- El temor a la sobreinformación debido al carácter urgentemente sanitario de la situación. Ante un escenario tan desconocido como vital para la salud poblacional, la demanda de información crece exponencialmente, con el riesgo de saturar la información o incluso comunicarla de manera errónea, en algunos casos deliberadamente.

La gente necesita saber la evolución de la enfermedad, los contagios y las víctimas de esta y, por supuesto, se exige conocer también cuáles son las medidas que las autoridades sanitarias y gubernamentales están tomando para frenarla y cómo deben actuar ellos en el caso de verse afectados. (García Frontiñán, 2017)

- Imperante relevancia en el tratamiento de la comunicación de las instituciones gubernamentales.

La alarma que generan en las entidades públicas o privadas que se ven involucradas en el problema: las empresas, instituciones o gobiernos valoran cada vez más su imagen corporativa. (García Frontiñán, 2017)

- Relevante papel de los organismos comunicacionales en el mismo y propio desarrollo de la situación vírica en su afectación social y poblacional.

No hay duda de que, por lo tanto, el desarrollo de una crisis sanitaria dependerá, en gran medida, de cómo se gestione la comunicación a propósito de la enfermedad y su evolución. (García Frontiñán, 2017)

- Transmutación directa y transversal de la agenda y ejercicio periodísticos a raíz de la alcista aparición y cobertura de la epidemia, pasando a ocupar en la práctica totalidad la parrilla informativa estableciendo unos parámetros particular y tangencialmente nuevos.

La relevancia que adquirió la epidemia de la gripe A como contenido mediático se muestra también en el hecho de que, durante su desarrollo, se llegó incluso a modificar el modo de trabajar de las redacciones de los periódicos con el fin de otorgarle un mayor espacio en los mismos. (García Frontiñán, 2017)

6. OBJETIVOS E HIPÓTESIS

A raíz de lo previamente expuesto, la investigación parte de distintas y distantes aristas para llegar a puntualizar diversos objetivos e hipótesis. El mundo del periodismo venía sufriendo su particular catarsis con la inexorable sinergia entre lo digital y lo físico, la tradición frente a la modernidad. Con una prensa cuyas cabeceras en papel van acompañadas de la sempiterna sensación de andar sobre el alambre, la calidad en la profusión y obtención de fuentes informativas era un asunto que ya diezmaba la ejecución de un periodismo de calidad. Dicho papel de periodista de escritorio puede haberse visto acentuado por la huella del covid en dos factores. Primero, la notable e inevitable consecuente merma de recursos como consecuencia en la estructura de los diarios; y segundo, el papel cuasi íntegro de las instituciones como fuente informativa principal. Además, dichas conjeturas han de pasarse por el tamiz de la índole local de los diarios, con las limitaciones que ello implica.

Como exposición más pormenorizada y esquemática de los objetivos:

1. El análisis tiene como pilar la consideración de las fuentes como base en la construcción de una noticia al aportar consistencia y credibilidad a la información aportada. Una vez establecido este parámetro, discernir y estudiar sobre la calidad de las fuentes en detrimento de la cantidad, estableciendo como obviedad que el número de estas iría al alza conforme a la evolución de la situación de emergencia y su inherente seguimiento.
2. Analizar la diversidad en el uso de fuentes más allá del papel predominante de las declaraciones, contando con datos, encuestas o mensajes en redes sociales. El periodismo cuenta con una cantidad de recursos inaudita en su historia y la aplicación de estos es un factor clave en la calidad de la información.
3. Comparar la labor informativa de un diario eminentemente local frente a uno de carácter filial, notificando las diferencias estructurales presentes en el mundo del periodismo nacional en distintos niveles.
4. Escrutar el prolongado crecimiento de la cobertura sobre la pandemia en la parrilla periodística en correspondencia con la teoría de la Agenda Setting y la consecuente influencia de los diarios.
5. Investigar el tratamiento de la situación vírica en su etapa emergente e incipiente para una posterior comparativa analítica frente al procedimiento en los medios en distintas

fases de la pandemia, computando desde el final del análisis aquí realizado hasta una fecha indeterminada dada la ausencia de finalización de la situación.

En un yuxtapuesto plano interpretativo e inconexo con la objetividad, ha de decirse que, apriorísticamente, se prevé una insuficiente profundización y riqueza en el uso de fuentes. Asimismo, se es de la creencia de un papel hartamente relevante de las instituciones gubernamentales, potenciando de manera mayúscula el papel y trabajo de los gabinetes de prensa. Además, se prevé una fluida relación entre estos gabinetes y los equipos de redacción de los diarios, debiendo puntualizarse que supeditado a canales de comunicación unilaterales tales como comunicados o ruedas de prensa. Como consecuencia, se espera una escasa presencia de fuentes oficiales directas en el cómputo de tipología de fuentes, acentuándose esta hipótesis en *Diario de Sevilla* debido a su total y único carácter local. De esta manera, es posible discernir la mayor diversidad y riqueza, tanto en fuentes como en acceso a la información, de *ABC* de Sevilla frente a *Diario de Sevilla*. Igualmente, se antoja necesario un papel clave de expertos sanitarios y virólogos en el acercamiento al lector medio de una situación totalmente inédita y sobre la que se cierne un halo de desconocimiento, promovido en parte por bulos y mala información. Como consecuencia, se pronostica un mayor acercamiento a fuentes locales no oficiales, es decir, de carácter ciudadano, que si bien no han de ser consideradas fuentes de rigor, sí ofrecen de manera complementaria un espectro sobre cómo afecta la situación pandémica a la vida cotidiana. Para finalizar, la medición de la salud de los diarios locales se antoja fundamental para dirimir su papel y función en la credibilidad y afección que pueda suscitar en el ámbito objetivo, en este caso Sevilla. Una situación virológica de imperante urgencia es a la postre un factor clave para otorgar a la prensa regional un estatus de prestigio en un impacto inmediato o si, por el contrario, su público opta por virar hacia una cobertura más amplia y decide delegar el seguimiento y rigurosidad sobre la covid-19 a otras cabeceras con un registro más amplio. Como consecuencia, estos mismos diarios seguirían considerándose referentes en otros aspectos, tales como cultura o deportes.

7. METODOLOGÍA

Para llevar a buen término nuestra investigación y cubrir los objetivos propuestos, nos basamos en dos pilares metodológicos:

El principal pilar metodológico de la investigación reside en la labor de recogimiento de datos para su posterior análisis. Una vez seleccionado tanto la fecha, como los diarios y la temática,

se realizó una exhaustiva búsqueda en el portal web *My News*, suerte de hemeroteca digital, en pos de localizar y seleccionar las noticias a analizar por día. Una vez recogidos, estudiados, tratados y analizados todos los datos necesarios, se procedió a una rigurosa y proclive búsqueda de documentación para complementar y contextualizar adecuadamente una investigación con diversas aristas. Se antoja necesario puntualizar que, para la labor de búsqueda y posterior selección de noticias, el término concreto utilizado para la búsqueda en el portal web mencionado ha sido la palabra ‘coronavirus’, descartándose así variantes o términos relacionados como ‘pandemia’, ‘covid-19’ o ‘Sars-CoV-2’.

- Segundo, tras esta indagación en las fuentes bibliográficas, aplicamos una metodología de investigación de campo, cuyos principales pilares fueron:

o Diarios investigados: Decidimos seguir la pista de dos diarios de referencia en la ciudad de Sevilla, descartando sus respectivas ediciones digitales, como son: *Diario de Sevilla* y *ABC de Sevilla*.

o Corpus de investigación: Al centrarse el objetivo y análisis en el uso de fuentes de investigación de noticias de medios locales, se antoja necesario aclarar ciertos puntos y pautas marcados previamente para la selección y posterior análisis de las fuentes. Como punto de partida, ha de recalcarse que el carácter local ha sido seña exclusiva para los medios, no así como en el enfoque o temática de las noticias. Asimismo, en cuanto a temática, hemos puesto el foco de investigación en el análisis del tratamiento de noticias relacionadas con una pandemia global de un medio local en temáticas donde el papel ciudadano es a priori más latente. Es decir, se ha elidido el estudio de noticias enmarcadas en temáticas tales como economía, cultura o deportes. Además, los textos encuadrados en el género periodístico de opinión han sido seleccionados para ser asaz desmarcados del área de investigación, considerándose piezas periodísticas donde las fuentes periodísticas revisten un carácter harto exento de atención. Para continuar, a modo también de cortapisa, los textos firmados por agencias (ora marcados de forma homónima ora EP [Europa Press] o EFE) han sido por su parte excluidos de la investigación, al considerarse como foco de interés los textos elaborados por las propias redacciones. De esta manera, se permite discernir y analizar de una manera óptima la búsqueda y tratamiento de las fuentes realizadas por los periódicos de una manera eminentemente propia y más sincera. Para finalizar, los textos periodísticos enmarcados en el género interpretativo de la entrevista han sido analizados a raíz de la consideración de la persona o personas entrevistadas como fuente única de la pieza.

o El período de investigación elegido consta de 30 días, desde el 26 de febrero hasta el 26 de marzo (contando con la particularidad del carácter bisiesto del año 2020). La fecha inicial de la investigación está dictada por la aparición del primer caso recogido de persona afectada por coronavirus en la ciudad de Sevilla, contando un mes a partir de dicha fecha por ofrecer dicha cantidad de tiempo una riqueza considerable en cuanto a recursos para la investigación. Además, encuadrar el análisis en dicha horquilla temporal permite observar la creciente relevancia de la información relacionada al virus en los medios.

o Análisis documental: Para la recogida y posterior análisis de los datos, la información requerida y a tratar extraída de las noticias fue recogida en un porfolio en bruto para su posterior tratado y análisis detallado y pormenorizado. Asimismo, tras una mera recogida de titulares y fuentes constituyentes de las piezas, se procedió a contabilizar los tipos de fuentes en una tabla dividida en: *Fuentes Oficiales/F. No Oficiales/F. Directas/F. No Directas/F. Oficiales-Directas/F. Oficiales-No Directas/F. No Oficiales-Directas/F. No Oficiales-No Directas/Datos/Documentos/Redes Sociales/Encuestas*, así como un apartado inicial para el número correspondiente de noticias analizadas cada día de la muestra.

7.1 Tipos de fuentes

Para la clasificación y tratamiento de fuentes, se ha tomado como referencia la tipología mostrada en el Trabajo de Fin de Grado *Uso de fuentes periodísticas: identificación y análisis* (Barquero Hernández y Chávez González, 2016), mostrada a continuación en una representación gráfica tomada de la misma tesis:



Tipología fuentes (Barquero Hernández y Chávez González, 2016)

De tal forma, a modo de ejemplificación, la OMS ha sido incluida en el campo de fuentes no oficiales, así como los diversos portavoces de instituciones implicadas y con notable protagonismo en la pandemia como universidades y hospitales. En este grupo de fuentes no oficiales han de incluirse a su vez la información sustraída de otros medios de comunicación debidamente citados, recurso recurrente debido al carácter emergente y expansivo de la situación emergente. Por otro lado, las apariciones de cuerpos policiales, harto recurrentes, o de mandos del ejército han sido tipificadas como fuentes de carácter oficial.

En otro orden, el carácter directo o indirecto ha ido regido por otros criterios. Como se explicaba en *Informe Quiral 2003* (Fundació Vila Casas, 2003), estas fuentes se clasifican en dos grandes grupos: aquellas que aportan información de la que han sido testigos o protagonistas, es decir, las fuentes primarias, y aquellas que proporcionan datos de contexto o de profundización del contenido informativo o fuentes secundarias. Para la delimitación y tipificación del primer tipo de fuentes, primarias o, en este caso, directas, se han seguido una serie de pautas o más bien directrices para marcar una clara línea, soslayando las fuentes susceptibles de presentar ambigüedad en este ámbito. El primer y más claro indicador es la aparición de verbos de habla (asegurar, confirmar, decir, expresar, etc.) en presente, lo que indica absoluta unidireccionalidad. Asimismo, diversas expresiones de habla han servido de pauta, tales como ‘según ha podido confirmar’, ‘según las fuentes consultadas por’, ‘explican a este periódico’... En contrapartida, en caso de no haber encontrado indicios claros de carácter primario, se ha asignado la consideración de fuente no directa. Por su parte, los datos, mensajes

en redes sociales y encuestas han sido fácilmente identificables debido a su absoluta transparencia y entendimiento.

8. RESULTADOS INVESTIGATIVOS

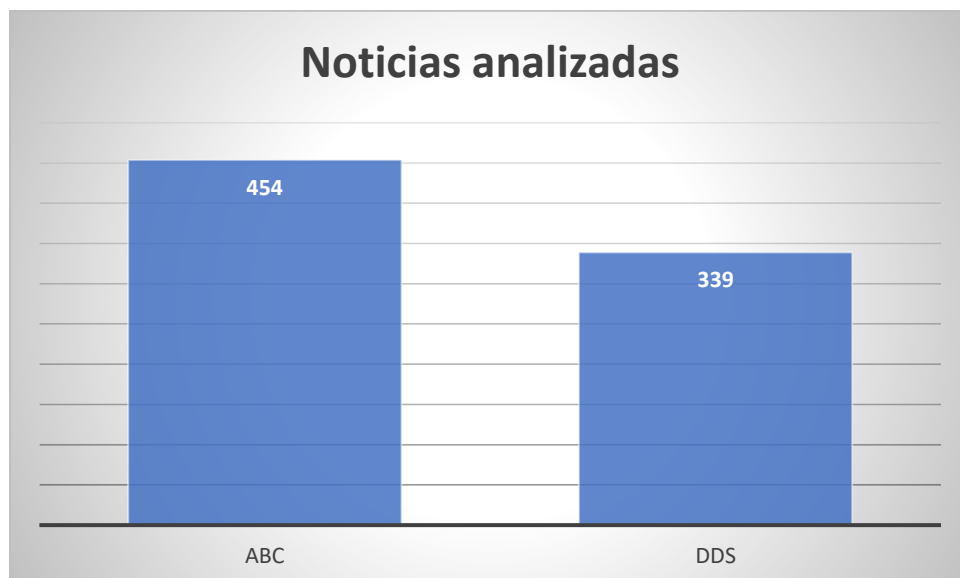


Tabla 1

Como punto de partida, se ofrece un dato a priori esperado, y es el análisis y comparativa de las noticias analizadas a lo largo de la muestra. Aunque de carácter local, es menester subrayar que *ABC de Sevilla* está amparado por su cabecera nacional, de la que emana un grueso núcleo de su información. Además, otro factor que acentúa esta cierta desventaja y diferenciación es la diferencia de los grupos editoriales a los que pertenecen ambos tabloides. *ABC*, por su parte, enmarcado en el grupo Vocento, de carácter nacional; y *Diario de Sevilla*, cuya pertenencia ha estado siempre ligada al Grupo Joly, con un alcance de difusión autonómico en la comunidad de Andalucía. Esta serie de ingredientes conducen a la idea, confirmada por los datos, de un análisis más extenso y profuso por parte de *ABC* al contar con un potencial de recursos valioso en detrimento de *Diario de Sevilla*.

Por otra parte, otro balance obtenido de las estadísticas es el número medio de noticias diarias durante los 30 días de la muestra, con un total de 15,1 ofrecidas por *ABC*, mientras que *Diario de Sevilla* muestra una ponderación de 11,3 piezas al día. El Grupo de Investigación Estudio de Medios para un Periodismo de Calidad ha tratado de reforzar la importancia que tienen las fuentes periodísticas, sobre todo cuando se trata de informaciones cercanas a los ciudadanos, donde cobra especial importancia el hecho de contrastar la información con más de una fuente, lo cual favorece el rigor, la veracidad y la democracia informativa. Como dato, *Diario de*

Sevilla cuenta, en la muestra realizada, con una media de 2,03 fuentes por noticia, habida cuenta del cómputo total, mientras que la media de *ABC de Sevilla* asciende a 2,48.



Tabla 2

Es posible notar la clara tendencia alcista en la comparativa de picos al alta y a la baja y la publicación media. Mientras que la ponderación de noticias diarias oscila entre 15 para *ABC* y 11 para *Diario de Sevilla*, en esta gráfica podemos encontrar picos de 34 y 29 por arriba, y de 4 y 1 por abajo, respectivamente. Esto hace indicar que las noticias relacionadas con el coronavirus sufrieron una marcada y abrupta tendencia creciente en el período respectivo a la segunda mitad del mes de marzo. Así se atestigua:

Es curioso notar cómo el coronavirus no causó mucho revuelo en su aparición, y las noticias lo trataban como otra gripe: del tipo del H1N1, la gripe aviar o alguna de las otras epidemias de los últimos 10 años. Conforme fue avanzando el virus eran cada vez más alarmantes las noticias. (Romero, 2020)

Asimismo, se antoja necesario destacar un detalle revelador que marca acentuadamente la tendencia incipiente relacionada a la información tratada sobre el coronavirus. El 14 de marzo, el presidente del Gobierno, Pedro Sánchez, anuncia de efecto inmediato la decisión de decretar a nivel nacional la situación de confinamiento para el total de la población. A raíz de este significativo suceso es posible apreciar como marca un punto de inflexión en la agenda mediática y se estabiliza la tendencia al alza mostrada paulatinamente.

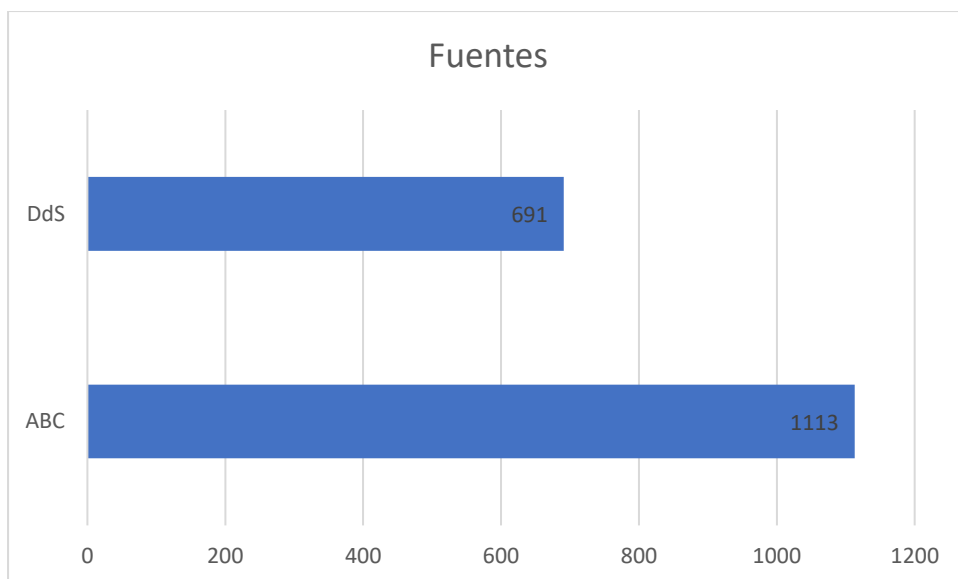


Tabla 3

En esta figura se constata otra de las hipótesis formuladas inicialmente, quizá la que contaba con un mayor potencial de ser verificada y probada. Como muestra la tabla, el cómputo global y total de fuentes empleadas por ambos diarios en comparación es mayor para *ABC* de Sevilla en detrimento de *Diario de Sevilla*. Aunque de corte local, el carácter filial de la cabecera local hispalense de *ABC* hace que, a la postre, la información accesible sea proveniente de un grueso núcleo de fuentes asaz importante tanto en calidad como en cantidad. Ha de decirse que la sección internacional ha servido de gran aliciente para la abultada diferencia presentada en el gráfico, al contar *ABC* con un notable mayor número de piezas de elaboración propia en detrimento de *Diario de Sevilla*, cuyos textos internacionales son en su mayoría proveniente de agendas y por lo tanto exentas del cómputo final.

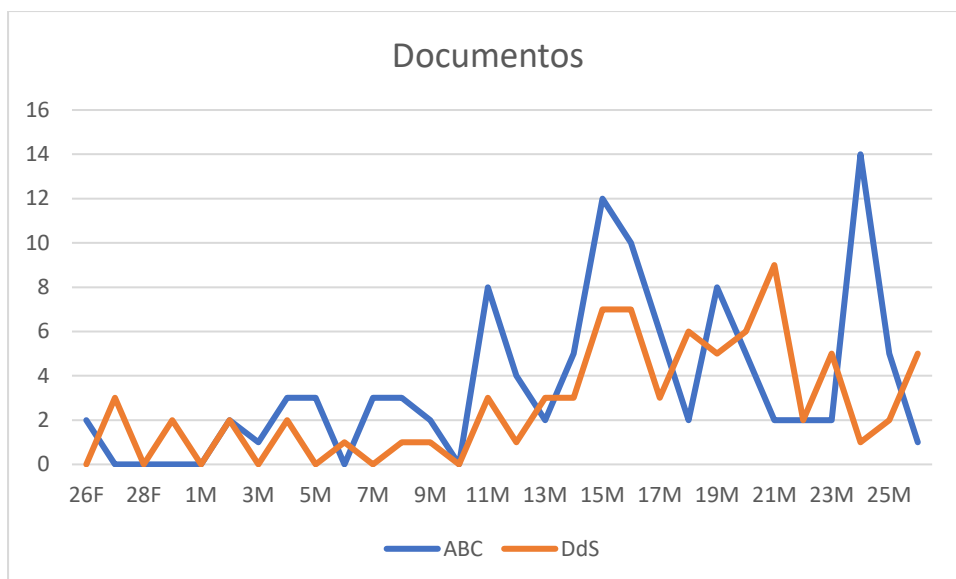


Tabla 4

En esta gráfica, donde se ha tenido en consideración la utilización de recursos documentales como fuentes constructoras del relato (comunicados oficiales, boletines, correspondencia, normativas, etc.), se puede apreciar una clara tendencia ascendente pero escalonada. Aunque se llegan a repuntar hasta 14 casos en un día, los testimonios y declaraciones se asientan como una fuente en la que los medios confían mayormente para llegar a la gente. Un factor se antoja clave en este aspecto, y es lo prematuro del tratamiento sobre este tema.

Primero, en un aspecto obvio, y como se observa en la parte inicial de la muestra, el incipiente y continuado descubrimiento de información sobre el virus no es un componente coadyuvante a la publicación de documentos sobre el mismo, en gran parte debido a la minuciosa rigurosidad con la que ha de tratarse un asunto como tal. Segundo, es bien sabido que los documentos de especialización científica son harto inaccesibles para un lector medio, por lo que de manera tanto directa como indirecta dichas informaciones científicas han sido tamizadas para obtener como resultado un mensaje claro y poco abstruso.

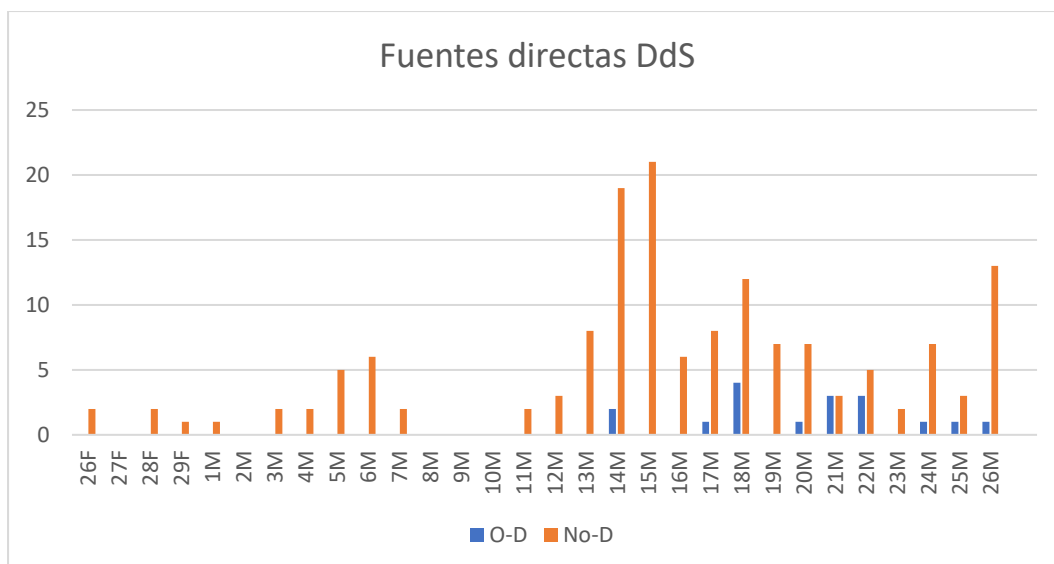


Tabla 5

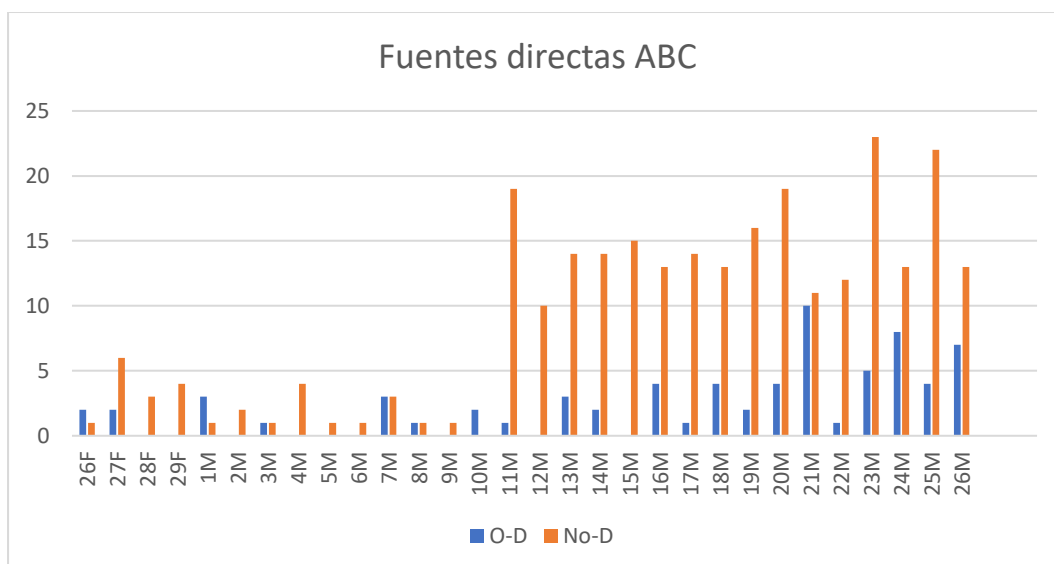


Tabla 6

Un aspecto harto acuciante es la escasa, prácticamente nula, presencia de fuentes oficiales directas en el período inicial por parte de *Diario de Sevilla*. De esta tendencia pueden extraerse dos conclusiones: 1) el tratamiento inicial de la situación pandémica careció de importancia y relevancia, causada en gran parte por el desconocimiento sobre la misma, y 2) el acceso de la redacción de *Diario de Sevilla* a fuentes oficiales de primera mano se antoja asaz dificultoso. En contrapartida, *ABC*, por su parte, no arroja unos datos elevados en cuanto a este tipo de fuentes en la etapa inicial. No obstante, sí es posible discernir una tendencia alcista y considerable en cuanto a utilización y acceso a dichas fuentes.

Asimismo, *Diario de Sevilla* arroja unos ínfimos datos de no oficiales directas que, incluso, muestran una tendencia a la baja en la época final de la muestra. En ese aspecto, *ABC* ofrece

una tónica constante en esta tipología de fuentes, alcanzando unos picos considerables en el ulterior período. Como conclusión, los datos y las tendencias conducen a la dilucidación de que *Diario de Sevilla* no muestra una práctica favorable en cuanto a contactos con fuentes primarias. Las noticias de agencia o piezas provenientes de otros diarios del Grupo Joly coartan la posibilidad de ofrecer información y declaraciones recogidas de primera mano, con la añadidura de una apriorística y lógica mayor dificultad debido a la notoria diferencia estructural, potencial y económica entre cabeceras.

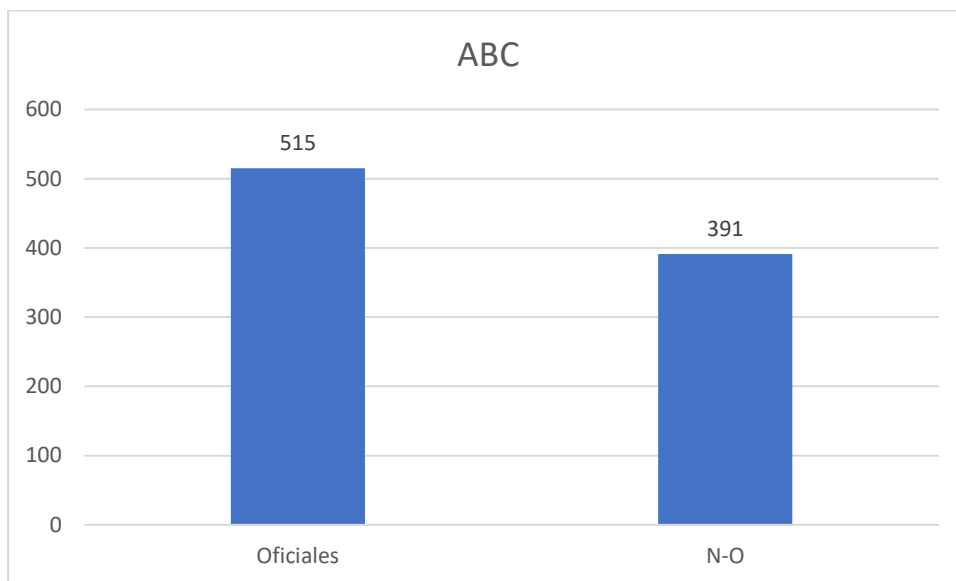


Tabla 7

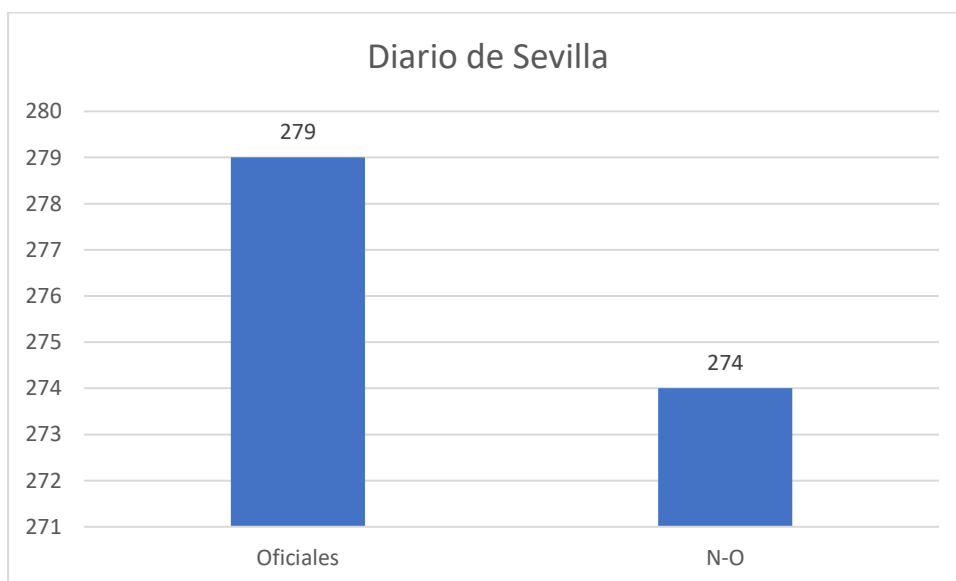


Tabla 8

En estas gráficas comparativas, es menester comentar la supremacía de las fuentes oficiales frente a las no oficiales. En un estado de alarma social y emergencia sanitaria a nivel nacional la mayor presencia de fuentes oficiales se traduce, a priori, como un buen síntoma de cobertura informativa al dársele voz a las personas debidamente autorizadas e informadas en la materia para trasladar al conjunto poblacional la situación imperante. No obstante, atendidos a la metodología utilizada en tipificación de fuentes, las fuentes oficiales corresponden más bien a sectores políticos y gubernamentales en detrimento de expertos, profesionales sanitarios o incluso personas afectadas. Es decir, la agenda política en lo relativo a la situación pandémica ha conllevado un mayor peso en el bloque informativo, con un especial viraje hacia las declaraciones institucionales y gubernamentales propios de un periodismo de escritorio.

Como puntualización, se antoja necesario destacar la escasa diferencia entre las diferentes tipologías en la muestra de *Diario de Sevilla* frente al notable agravio en la misma situación para *ABC* de Sevilla. El diario del grupo Vocento se decanta por una cobertura más cotejada y esquematizada de la emergencia vírica, en contra de *Diario de Sevilla*, cuyo carácter más marcadamente local se traduce en un mayor uso de fuentes no oficiales más al uso.

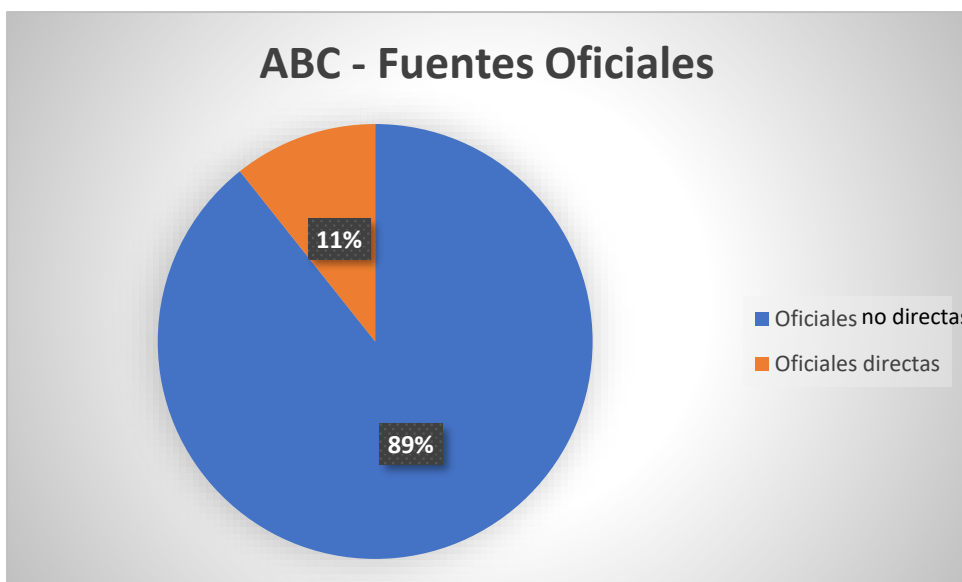


Tabla 9

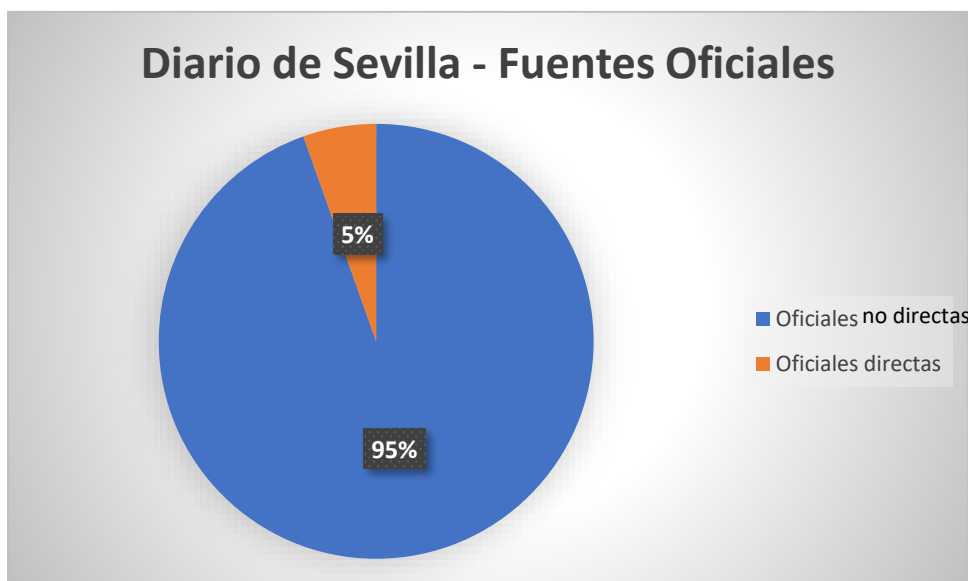


Tabla 10

En este apartado, se antoja harto relevante analizar los resultados obtenidos tras realizar un estudio sobre la segregación de las fuentes que, dentro de un carácter de oficialidad, son directas. Ambos medios presentan un porcentaje poco elevado, alzándose *ABC* con un escaso 11%. Esto revela un aspecto sintomático y latente de la relación del periodismo y del trabajo de los periodistas para con las instituciones. Desde la llegada de la democracia, en la mayoría de partidos políticos o cúpulas gubernamentales se erigió la figura del portavoz para establecer un vínculo entre la organización y los medios y para canalizar una opinión y un mensaje informativo común.

La problemática de esta práctica deriva en la supeditación paulatina a la que los periodistas se han visto sometidos, controlando estos mismos portavoces la agenda informativa y provocando una escasa participación activa de los medios. Esto se debe a que desde los gabinetes de comunicación de las instituciones se hace llegar a los medios todo tipo de estímulos comunicativos (documentos, dossiers, ruedas de prensa, etc.) que hacen de la opinión vertida a través de estos canales una verdad fáctica para el trabajo periodístico. Esta tendencia se ha acrecentado durante este período pandémico, donde se observa una gran profusión de piezas elaboradas a partir de declaraciones gubernamentales sin ser contrastadas o cumplimentadas. Por último, como muestran las gráficas, el contacto directo de los componentes de la redacción de un medio con cualquier fuente informativa de una institución es escaso, siendo una tendencia establecida y alcista el caso contrario.

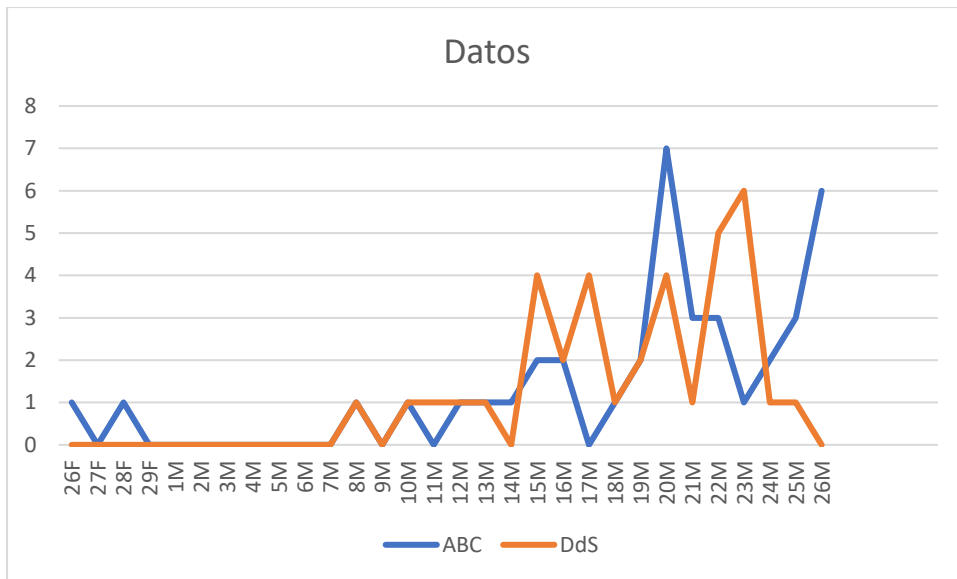


Tabla 11

Es lógico, e incluso podría decirse prudente, el creciente uso de datos como fuente informativa en las piezas relacionadas con el virus. Puede decirse que, una vez establecido como leitmotiv en la cadena informativa, el uso de datos ha sido la pieza clave, central y sobre todo principal en la construcción de noticias. Además, la evolución nomotética de una pandemia muestra un aumento proporcional de casos en correspondencia con tiempo transcurrido, al menos en los momentos iniciáticos. Aun así, es posible discernir un uso no acentuado de esta tipología de fuentes. La principal causa de este hecho reside en la práctica exclusividad de difusión de datos a través de los órganos oficiales. Ante un tema que reviste tal rigurosidad y seriedad, es menester atenerse a fuentes fiables de contabilización tanto de víctimas como de afectados, y es por ello por lo que con tales criterios el número de fuentes consultadas se ve reducido considerablemente. Empero, la posibilidad de recabar y cotejar dichos datos coadyuva en gran medida a la obtención de una información o hallazgo relevante.

Quando la noticia no está programada con fecha, lugar y hora, el periodista puede conseguir una información rastreando estadísticas, buscando datos. Es la segunda forma de hacer una noticia: hay que identificar datos, contrastarlos, valorarlos y construir con ellos un relato documentado. (Bullido, Enrique, 2015)

Ministerio de Sanidad, federaciones, Instituto Nacional de Estadística, delegaciones, consejerías... Estos datos presentan en su procedencia una diversidad considerable que muestran cuan provechosos son para la construcción de una noticia, imbuidos en un contexto

de explotación y alta valoración de los datos que, en un proceso constante de comparativas y análisis, son capaces de ofrecer información oculta e implícita.

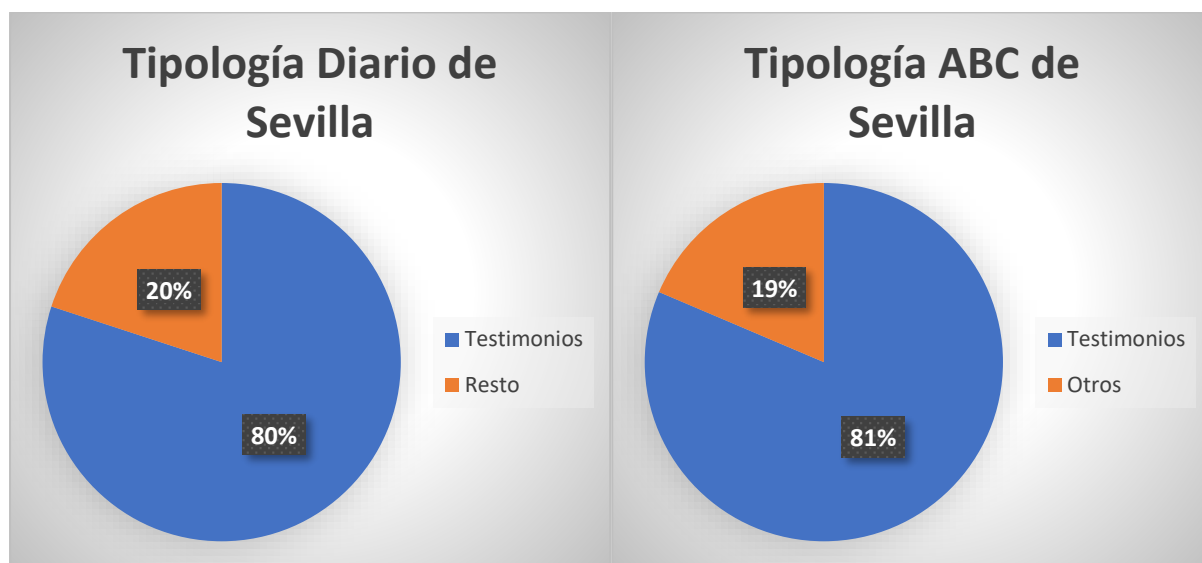


Tabla 12

Tabla 13

Los nuevos acontecimientos han desembocado en un aumento de las informaciones provenientes de los gabinetes de prensa, traducido en una mayor afinidad y trasiego para con las instituciones como consecuencia de la acuciante e incipiente crisis económica y estructural. Así, los testimonios y declaraciones, mayormente provenientes del ente político, entre los que se encuentran ruedas de prensa, comunicados o intervenciones en sesiones parlamentarias, han construido la base de las fuentes utilizadas.

De esta manera, el denominado periodismo de declaraciones se erige como valedor y ponente de las piezas informativas, previéndose hartos sencillos el recogimiento de testamentos de los protagonistas con una suerte de eximente informativo u opinativo por parte del periodista. De esta manera, se produce un proceso de facticidad de las declaraciones al constituirse como elemento principal de la realidad periodística e informativa. Esto deja fuera de lugar al rol *watchdog* asignado a la profesión periodística, situando en el centro de la información el qué se dice en detrimento del por qué.

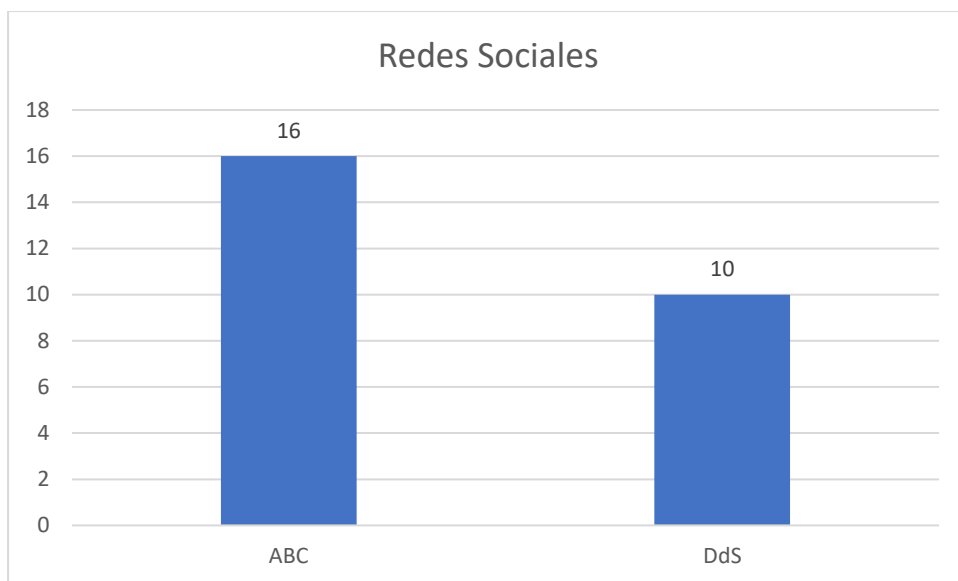


Tabla 14

Aunque presenten una baja incidencia, es menester comentar el ascendente requerimiento de mensajes publicados en redes sociales como fuente informativa. Numerosos portavoces políticos, gabinetes de comunicación institucionales o perfiles de organizaciones utilizan a menudo estos canales digitales (Facebook, Twitter, Instagram...) para mostrar sus opiniones sobre determinados acontecimientos en pos de un alcance más cercano e inmediato. Así lo defiende Fisher (2018): “cada vez más los periodistas que están usando tuits, posts de Facebook, fotos de Instagram, y vídeos de YouTube de personas y organizaciones en su cobertura de noticias general”. En este caso, cuantiosos actores políticos han mostrado su postura frente a la situación de gestión de la pandemia, ora para criticar las distintas medidas tomadas, ora para refrendar las suyas propias, como el caso del presidente de la Junta de Andalucía, Juanma Moreno. Asimismo, las presentes vías de comunicación sirven para difundir mensajes de ánimo de distintas autoridades.

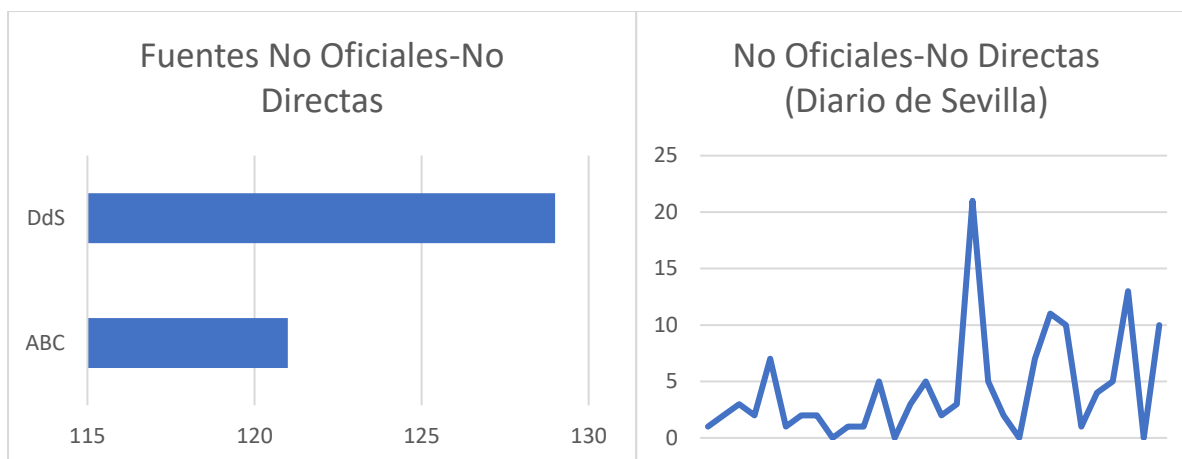


Tabla 15

Tabla 16

Como puede comprobarse en la tabla, previamente pronosticado, *ABC* de Sevilla cuenta en la conclusa ponderación con una mayor ratio de fuentes en cada una de las tipografías señaladas. No obstante, dicho resultado no es percibido en la muestra total de las consideradas fuentes no oficiales y a su vez no directas. Este dato demuestra una idea latente a lo largo de la investigación, y es que *Diario de Sevilla* no solo tiene mayor dificultad en el acceso a fuentes primarias sino que hace más uso de fuentes provenientes de asociaciones, portavocías, profesionales o comisionados de barrios locales. Este factor puede traducirse en la mayor consideración de carácter local de la cabecera del Grupo Joly, haciendo uso de fuentes más cercanas.

Dentro de este ámbito, reflejado paralelamente en la gráfica, puede percibirse cómo este tipo de fuentes sufrieron un repunte particular el 14 de marzo, fecha de entrada en vigor del confinamiento domiciliario. Este hecho se debe a que, al compartir grupo editorial con las principales cabeceras de las provincias andaluzas, el acceso y red de fuentes es mayor y fluido, por lo que resultó asaz sencillo contar con las declaraciones de portavoces de partidos políticos e instituciones en una fecha tan señalada.

9. CONCLUSIONES

En líneas generales, los datos conclusos arrojan varias premisas latentes a lo largo de la investigación, harto presentes en las distintas tipografías analizadas y comparadas. Entre dichas premisas, se encuentran la importancia del carácter filial de cabecera nacional de *ABC*, un escaso número de fuentes primarias, abuso de fuentes gubernamentales o déficit en carácter

tanto cuantitativo como cualitativo de las fuentes empleadas por *Diario de Sevilla* en comparativa con *ABC*. De forma más esquemática, con adiciones en cuanto a las conclusiones:

a. El halo nacional de *ABC* ha coadyuvado a una cobertura internacional más independiente de las agencias y más profusa, donde la presencia de redacción propia por parte de *Diario de Sevilla* es prácticamente nula.

b. Las instituciones gubernamentales, mayormente a nivel autonómico y nacional, han servido a nivel cuasi exclusivo en numerosas ocasiones como fuente de información principal. Principalmente en ruedas de prensa, y la mayoría de veces a nivel de portavocía, lo que supone una suerte de realidad construida desvirtuada y sesgada por los gabinetes.

c. Las fuerzas de seguridad, mayormente cuerpos de policía y divisiones del ejército, incluyendo sus respectivos portavoces, conforman un grueso núcleo de las consideradas fuentes oficiales directas.

d. *ABC* cuenta con una mayor riqueza y diversidad en fuentes en la labor de la cobertura periodística, primando las fuentes directas que dan una connotación de mayor rigurosidad. A priori, era la conjetura asaz demostrable.

e. La muestra del análisis trata de algo incipiente, por eso la carencia de fuentes en el período inicial de la muestra tiene como consecuencia una notable carestía en la media y ponderación de fuentes.

f. Baja presencia de fuentes ajenas al testimonio o la palabra hablada, contándose documentos, encuestas o mensajes recogidos en redes sociales.

g. Correcto uso de datos debido a la rigurosidad del tema, al emplearse exclusivamente datos recogidos de instituciones y fuentes fiables y nunca de recabdamiento propio.

h. *Diario de Sevilla* cuenta con una red de fuentes de un mayor carácter eminente y puramente local, con un sumo bagaje de contactos con presidentes o representantes de asociaciones y sindicatos locales o comisionados de barrios.

A modo de puntualización concluyente, ha de decirse que la investigación ha de ser puntualizada en el halo de absoluta imprevisibilidad y excepcionalidad de la situación pandémica. Es decir, todos los resultados escrutados y estudiados han de tamizarse debida cuenta de la dificultosa situación de cubrir un evento de tal magnitud, sin referentes previos y cada vez con escasos recursos. A este factor, se antoja necesario sumar el carácter incipiente de la emergencia vírica en España, hecho que explica la baja frecuencia en la cobertura sobre el coronavirus en comparación con situaciones posteriores e inmediatas. Además, ha de

sumarse el trance previo que atravesaba el periodismo, imbuido en una crisis por la coyuntura digital, la desinformación y la intrusión, situando en concreto a los medios locales en la picota. El objetivo de la investigación centra su foco en el estado del periodismo local y su actitud capacitiva para cubrir eventos de emergencia nacional, un factor clave para estudiar la confianza que los lectores medios y locales depositan en estos medios, a la postre un eslabón clave en el ejercicio periodístico.

Los medios juegan un papel fundamental en el funcionamiento social tanto a nivel nacional como a nivel autonómico y local, ejerciendo de nexo entre el poder y el pueblo. En una situación emergente como esta, la ciudadanía necesita estar provista continuamente de información de manera rápida y accesible, lo que ha supuesto un nuevo reto para la prensa. En esta línea, Esquerda (2020) apunta: “las pestes y epidemias han estado siempre asociadas a rumores, chismes, conductas supersticiosas y prejuicios. (...) Por este motivo, el periodismo tiene un papel clave, como garante de información”. Es por ello por lo que, para empezar a garantizar la salud de las personas, es necesario pasar por salvaguardar la salud propia del periodismo.

10. BIBLIOGRAFÍA

Barquero Hernández, J.M. y Chávez González, L.M. (2016). Uso de fuentes periodísticas: identificación y análisis. (Trabajo fin de grado inédito). Universidad de Sevilla, Sevilla.

Bullido, E. (17 de Abril de 2015). *Apuntes de redacción periodística: la importancia de las fuentes*. Obtenido de Enrique Bullido: <https://enriquebullido.com/apuntes-de-redaccion-periodistica-la-importancia-de-las-fuentes/>

Chimeno Rabanillo, Serafín: “Las fuentes en el proceso de Información Periodística Especializada” en Estudios sobre Información Periodística Especializada, Editorial Fundación Universitaria San Pablo C.E.U., Valencia, 1997.

Diezhandino, M. P. (2012). *El periodista en la encrucijada*. Barcelona: Ariel.

Esquerda, Montse (2020). El Periódico. Madrid, España: *El periodismo en tiempos de epidemias*. Recuperado de: <https://www.elperiodico.com/es/opinion/20200205/articulo-montse-esquerda-periodismo-epidemias-7835921>

Fisher, C. (2018). News Sources and Journalist/Source Interaction. In *Communication* (pp. 1). (Oxford Research Encyclopedia of Communication). Oxford University Press. <https://doi.org/10.1093/acrefore/9780190228613.013.849>

Fontcuberta Balaguer, M. d. (1997). La identidad regional de los medios. *Cuadernos de información*, 48.

Fontcuberta, Mar de: Estructura de la noticia periodística, Editorial ATE, Barcelona, 1981.

García Frontiñán, Eva (2017) *Comunicación de crisis en los gabinetes de prensa sanitarios. Análisis de la producción periodística y de la información publicada sobre la gripe A*. [Tesis]

Grupo Joly. (s.f.). *Historia*. Obtenido de Grupo Joly: <https://www.grupojoly.com/el-grupo/historia/>

Martínez-Fresneda Osorio, H. (2003). Las fuentes en el periodismo informativo. En J. Cantavella, & J. F. Serrano, *Redacción para Periodistas: Informar e Interpretar* (págs. 259-287). Barcelona: Ariel.

Pérez Cortés, Manuel (2017). La convergencia mediática en la prensa local sevillana. Un análisis de la realidad digital en ABC de Sevilla y Diario de Sevilla. (Trabajo fin de grado inédito). Universidad de Sevilla, Sevilla.

Pérez Curiel, C., Gutiérrez Rubio, D., Sánchez González, T., & Zurbano Berenguer, B. (2015). El uso de fuentes periodísticas en las secciones de Política, Economía y Cultura en el periodismo de proximidad español. *Estudios Sobre El Mensaje Periodístico*, 21, 101-117. https://doi.org/10.5209/rev_ESMP.2015.v21.50661

“Resumen General EGM”. *Estudio General de Medios (EGM)*, Asociación para la Investigación de Medios de Comunicación, marzo 2017. Disponible en <http://www.aimc.es/-Datos-EGM-Resumen-General-.html>. [Consultado el 10 de noviembre de 2020].

Romero Huertas, J. (2020). Coronavirus superestrella: el impacto del covid-19 en la sociedad a través de los medios de comunicación. En G. d. Social, *Ensayos desconfiados. Ideas de debate para la post pandemia*. Badajoz: anthropiQa 2.0.

Semir, Vladimir de, 1948-; Revuelta, Gema; Roberts, Raimundo; Tapia Alcaraz, Miguel Antonio; Daban i Marín, Montserrat; Chirinos Maneiro, Gretty; Fernández Barat, Laia; Lozano Martín, Elvira; Miró Nuño, Pilar; Tarragona Negre, Eva; Universitat Pompeu Fabra. Observatori de la Comunicació Científica; Fundació Privada Vila Casas. Informe Quiral 2003. 2003

Toribio Pérez, F. (2017). El proceso de integración de ABC en Vocento. Estructura, historia y línea editorial (1996-2011). (Tesis Doctoral Inédita). Universidad de Sevilla, Sevilla.

11. ANEXO

	Noticias	Oficiales	No Of.	Directas	No Direc.	Oficiales-Di	Of.-No Direct.	No Ofi.-Direct.	No Ofi.-No Direct.	Datos	Docs.	RR. SS.	Encuesta
26F	6	11	3	2	12	0	11	2	1	0	0	0	0
27F	11	9	2	0	12	0	9	0	2	0	3	0	0
28F	7	5	5	2	8	0	5	2	3	0	0	0	0
29F	7	5	3	1	7	0	5	1	2	0	2	0	0
1M	6	1	8	1	8	0	1	1	7	0	0	0	0
2M	2	3	1	0	4	0	3	0	1	0	2	0	0
3M	3	4	4	2	6	0	4	2	2	0	0	0	0
4M	3	2	4	2	4	0	2	2	2	0	2	0	0
5M	3	2	5	5	2	0	2	5	0	0	0	0	0
6M	5	3	7	6	4	0	3	6	1	0	1	0	0
7M	3	1	3	2	2	0	1	2	1	0	0	0	0
8M	2	0	5	0	5	0	0	0	5	1	1	0	0
9M	1	1	0	0	1	0	1	0	0	0	1	0	0
10M	4	7	3	0	10	0	7	0	3	1	0	0	0
11M	6	6	6	1	11	0	6	2	5	1	3	0	0
12M	7	5	5	3	7	0	5	3	2	1	1	0	0
13M	11	5	11	8	8	0	4	8	3	1	3	0	0
14M	25	20	38	20	38	2	17	19	21	0	3	1	0
15M	23	13	26	20	18	0	13	21	5	4	7	0	0
16M	29	25	9	5	29	0	30	6	2	2	7	0	0
17M	17	18	8	9	17	1	11	8	0	4	3	1	0
18M	16	13	19	16	17	4	10	12	7	1	6	1	0
19M	20	14	15	6	22	0	12	7	11	2	5	1	0
20M	20	10	17	8	19	1	9	7	10	4	6	0	0
21M	20	18	4	6	16	3	15	3	1	1	9	0	0
22M	12	9	9	9	10	3	6	5	4	5	2	0	1
23M	17	22	7	2	26	0	22	2	5	6	5	1	0
24M	22	12	20	8	24	1	11	7	13	1	1	5	1
25M	8	14	3	4	13	1	13	3	0	1	2	0	0
26M	23	21	24	15	30	1	20	13	10	0	5	0	0
TOTALES	339	279	274	163	390	17	258	149	129	36	80	10	2

Diario de Sevilla

	Noticias	Oficiales	No Of.	Directas	No Direc.	Of.-Direc.	Of.-No Direct.	No Ofi.-Direct.	No Ofi.-No Direct.	Datos	Docs.	RR. SS.	Encuesta
26F	7	9	7	10	6	6	7	1	8	1	2	1	0
27F	5	2	6	8	4	2	4	6	0	0	0	0	1
28F	7	8	3	2	8	0	8	3	0	1	0	0	0
29F	7	8	5	4	9	0	0	4	0	0	0	0	0
1M	4	5	2	4	3	3	2	1	1	0	0	0	0
2M	6	4	2	2	4	0	4	2	0	0	2	0	0
3M	8	6	3	2	7	1	4	1	2	0	1	0	0
4M	8	6	6	5	7	0	7	4	1	0	3	0	0
5M	4	2	4	1	5	0	8	1	3	0	3	0	0
6M	6	5	5	1	9	0	5	1	4	0	0	0	0
7M	8	10	8	6	12	3	3	3	5	0	3	0	0
8M	4	5	3	2	6	1	4	1	2	1	3	0	0
9M	3	5	1	1	5	0	5	1	0	0	2	0	0
10M	4	12	5	2	13	2	9	0	6	1	0	0	0
11M	16	22	27	18	31	1	21	19	8	0	8	1	0
12M	15	15	15	10	20	0	15	10	5	1	4	0	0
13M	16	25	20	17	27	3	22	14	6	1	2	0	2
14M	18	23	18	16	25	2	21	14	4	1	5	0	0
15M	27	19	19	15	23	0	19	15	3	2	12	3	0
16M	20	21	18	17	22	4	17	13	5	2	10	0	0
17M	27	36	15	15	36	1	35	14	1	0	6	0	1
18M	27	27	19	18	28	4	23	13	6	1	2	1	0
19M	26	24	24	17	31	2	21	16	8	2	8	1	0
20M	34	40	33	22	50	4	35	19	13	7	5	3	0
21M	23	43	16	20	40	10	33	11	4	3	2	1	0
22M	19	17	19	13	18	1	15	12	7	3	2	0	0
23M	19	25	26	30	21	5	20	23	3	1	2	2	1
24M	28	36	14	20	32	8	28	13	3	2	14	1	0
25M	30	30	32	25	37	4	25	22	10	3	5	0	0
26M	28	25	16	21	20	7	18	13	3	6	1	2	0
TOTAL	454	515	391	344	559	70	438	270	121	39	107	16	5

ABC