

# Evolución de la moda flamenca: estudio del Salón Internacional de la Moda Flamenca (SIMOF) y su cartelería

**Andrea Alfonso Sánchez**

Trabajo de Fin de Grado

Grado en Publicidad y Relaciones Públicas

2019 - 2020





**EVOLUCIÓN DE LA MODA FLAMENCA: ESTUDIO  
DEL SALÓN INTERNACIONAL DE LA MODA  
FLAMENCA (SIMOF) Y SU CARTELERÍA**

**UNIVERSIDAD DE SEVILLA**

TRABAJO DE FIN DE GRADO

GRADO EN PUBLICIDAD Y RELACIONES PÚBLICAS

FACULTAD DE COMUNICACIÓN

**Autor: ANDREA ALFONSO SÁNCHEZ**

**Tutor: MARÍA DEL MAR RAMÍREZ ALVARADO**

**CURSO 2019 - 2020**

## **RESUMEN**

En el siguiente trabajo se presenta un estudio de la evolución de la moda flamenca analizando sus orígenes y como llega a convertirse en el único traje regional que posee una evolución en el tiempo marcada por la moda. Se analizarán por décadas las características principales de la moda flamenca hasta llegar al estudio del Salón Internacional de la Moda Flamenca como representación de esa evolución.

Tras un estudio de la cartelería del certamen así como la cartelería de los diseñadores se establecerán unos parámetros básicos en los elementos de la cartelería y el reflejo de la evolución de la moda flamenca.

Por medio de entrevistas a personalidades del sector así como un cuestionario a la población, se marcarán unos patrones ante la moda flamenca, su evolución, el SIMOF y la cartelería.

## **PALABRAS CLAVE**

Traje de flamenca, SIMOF, moda, evolución, pasarela, rojo, clavel, cartelería

## **ABSTRACT**

In the following work, a study of the evolution of flamenco fashion is presented, analyzing its origins and how it becomes the only regional route that has an evolution over time marked by fashion. The main characteristics of flamenco fashion will be analyzed for decades until reaching the study of the International Flamenco Fashion Show as a representation of this evolution.

After a study of the signage of the event as well as the signage of the designers, the basic parameters will be established in the elements of the signage and the reflection of the evolution of flamenco fashion.

By means of interviews with personalities of the sector as well as a questionnaire to the population, mark some patterns regarding flamenco fashion, its evolution, SIMOF and posters.

## **KEYWORDS**

Flamenco dress, SIMOF, fashion, evolution, catwalk, red, carnation, posters



## ÍNDICE

INTRODUCCIÓN .....	3
1. CAPÍTULO UNO: MARCO TEÓRICO .....	4
1.1 Historia de la moda flamenca .....	4
1.2 Evolución de la moda flamenca .....	6
1.3 Historia SIMOF, como centro de representación de la moda flamenca actual. ....	14
2. CAPÍTULO DOS: METODOLOGÍA .....	18
2.1 Análisis de contenido: .....	18
2.1.1 Estudio de la cartelería del SIMOF como certamen.....	18
- CLASIFICACIÓN 1 .....	19
- CLASIFICACIÓN 2 .....	21
- CLASIFICACIÓN 3 .....	26
- CLASIFICACIÓN 4 .....	29
2.1.2 Estudio de la cartelería de los diseñadores seleccionados del SIMOF.....	31
- ANTONIO GUTIERREZ .....	32
- SARA SANABRIA.....	34
- GIL ORTIZ .....	35
- PEDRO BEJAR.....	37
- CRISTINA GARCÍA .....	39
2.2 ENTREVISTA ESTRUCTURADA.....	40
2.2.1 Entrevista a blogueros de moda flamenca.....	40
- Cayetano Gómez de CayeCruz .....	41
- Claudia Alfaro de Entre Cirios y Volantes.....	42
2.2.3 Entrevista a diseñadores de moda flamenca para SIMOF .....	44
- ANTONIO GUTIÉRREZ .....	44
- SARA SANABRIA.....	46
- GIL ORTIZ .....	47
- PEDRO BEJAR.....	48
- CRISTINA GARCÍA .....	50
2.3 CUESTIONARIO .....	51
CONCLUSIONES .....	54
REFERENCIAS.....	55
1. REFERENCIAS BIBLIOGRÁFICAS .....	56



2. REFERENCIAS DE LAS IMÁGENES.....	58
ANEXOS .....	59
Cuestionario .....	59
Imágenes .....	61



## INTRODUCCIÓN

El siguiente trabajo consta de un estudio sobre la evolución de la moda flamenca con el paso de los años, analizando sus tendencias más comunes y como esa moda flamenca acaba transformándose en un referente. La moda flamenca parte del traje regional andaluz hasta convertirse a día de hoy en una prenda que evoluciona día tras día. Se realizará un estudio del Salón Internacional de la Moda Flamenca (SIMOF) como representación de esa evolución que la moda flamenca sufre. Además del estudio de la cartelería con la que tanto diseñadores, como el propio salón, se dan a conocer al público.

Contando con la entrevista a diferentes personalidades dentro del entorno del SIMOF y de la moda flamenca. Blogueros y diseñadores nos darán su punto de vista sobre diversas cuestiones relacionadas con el tema principal. También se ha producido el intento de establecer una entrevista con miembros de la propia organización, para conocer de primera mano su punto de vista, pero finalmente no ha sido posible llevarla a cabo. Además de diferentes entrevistas, se ha generado un cuestionario para conocer, partiendo de una muestra nacional, qué sabe la gente sobre la moda flamenca y en especial sobre el SIMOF.

Podemos establecer como objetivo principal del trabajo, estudiar la evolución de la moda flamenca. Dentro de este objetivo principal podemos marcar como objetivos específicos:

- Analizar el SIMOF como epicentro de la moda flamenca actual.
- Estudiar la cartelería que integra este certamen.
- Establecer elementos que se asocien directamente con la moda flamenca.

Este trabajo parte de la iniciativa de conocer más a fondo un sector parcialmente desconocido, como es el de la moda flamenca, y como un simple traje utilizado en ferias de ganado puede haberse convertido a día de hoy en una de las modas más importantes del mundo. Esa pasión personal por la moda flamenca me ha llevado al establecimiento de este estudio así como la curiosidad de conocer todo lo que hay detrás de este mundo, ya que particularmente la moda flamenca no son simplemente trajes, sino actitud, sentimientos y disfrute.



## 1. CAPÍTULO UNO: MARCO TEÓRICO

En este espacio vamos a establecer una recopilación de información, investigaciones previas y todo lo relacionado con el tema, para partir de unas bases de consolidación teórica en la realización del estudio del tema que se pretende analizar.

### 1.1 Historia de la moda flamenca

En el año 1254, el rey Alfonso X el sabio concede a la ciudad de Sevilla la oportunidad de llevar a cabo dos ferias para promover de esta forma la venta y compra de productos agropecuarios de la zona. Estas ferias serían una en primavera y otra en otoño. Con el paso de los años esta actividad se pierde.

En 1846 se vuelve a solicitar permiso real para poder retomar esa tradición establecida anteriormente, lo que consolida como oficial la Feria de Abril con la aprobación de un documento inicial cuyo objetivo principal era convertir a la ciudad de Sevilla en el gran mercado agrario a nivel nacional. En sus inicios era Feria del Ganado con la evolución del tiempo pasaría a conocerse como Feria de abril a consecuencia del mes que solía celebrarse y al desaparecer la figura del ganado.

Tras un gran estudio llevado a cabo por la Corporación Municipal se estableció que en 1847 se celebrara la primera Feria en el mes de abril de la ciudad de Sevilla. Esta primera feria contó con diecinueve casetas, a través de las cuales se coordinaban los ganados que entraban en el ferial así como a la venta de diversos productos como podían ser vinos o chacinas. (VVAA, 1996)

Esta feria de 1847 fue conocida como La Feria del Ganado de Sevilla. Era muy frecuente que en las ventas de ganado se intercalara el consumo y venta de comestibles y vino, era considerado en cierta parte como un elemento dentro de esa negociación, y esto se llevaba a cabo en “casas temporales”, que pasados los años se consolidan como las famosas casetas de la feria.

Los tratantes de ganado convertían, en esos días que duraba la feria, estas casas temporales en su centro de vida social, lugares donde comer así como donde dormir. Eran construidas con materiales de fácil montaje y de cierta resistencia. Se puede afirmar también que durante los días que duraba la feria se intercalaban cantos y bailes propios de la zona para amenizar el tiempo. (Cerezo, 2015)



En relación a estas casa temporales, que eran la casa de los ganaderos durante los días que duraba la fiesta, se podría hablar de que la famosa idea de que los sevillanos en esa semana su “caseta es su casa”, en esa relación en la que los ganaderos vivían y recibían a sus clientes, los sevillanos hacen algo semejante con sus amigos y los invitan a su “casa en el Real”.

Cuando la Feria de Abril nace lo que refleja es el mundo rural, la vida del entorno. Poco a poco esto se va perdiendo a consecuencia de la influencia de la vida social ciudadana y el entorno urbano. Esta evolución consistió en ir dejando a un lado cada vez más lo relacionado con el campo, dando lugar al divertimento y la verbena, al punto de ser fomentada por el Ayuntamiento y la burguesía del momento para transmitir ese carácter festivo.

En 1973 se traslada la feria de su lugar tradicional, el Prado de San Sebastián, a la zona de los Remedios. Siendo considerado este espacio mucho más cómodo y adecuado para este nuevo carácter que adquiriría la feria, basado en razones urbanas. (VVAA, 1996)

Este traslado se lleva a cabo fundamentalmente por dos razones, en primer lugar la de aprovechar al máximo la zona del Prado de San Sebastián como zona urbanística y en segundo lugar como previsión a la expansión que la Feria de Abril iba a continuar adquiriendo con el paso de los años. Esto convertía la zona del Prado en un espacio complicado de cara a la aglomeración de numerosas personas; y por otro lado económicamente a la ciudad esos terrenos de la zona del Prado aportaban un mayor valor al suelo y un mayor valor a la economía de la ciudad. (Salas, 1992)

El nacimiento de la Feria de Abril es necesario para establecer el punto de partida del nacimiento del traje de flamenca.

El traje de flamenca actual tiene su origen en el traje que las campesinas llevaban como indumentaria a trabajar, una falda con una especie de mandil y un mantoncillo sobre los hombros. Esta vestimenta era la que se llevaba a las ferias de ganado citadas anteriormente, donde algunas mujeres remataban su vestimenta con un moño y una peineta que sujetaba una flor e incluso algún volante al final de la falda. (Rubio, 2017)

Este traje regional tiene también su nacimiento ligado a la etnia gitana y al mundo del baile y el cante. Así como las gitanas buñoneras que en los primeros años de la feria instalaban sus puestos para la venta de sus comestibles y portaban esta indumentaria de falda con mandil. De ahí que en los primeros años el nombre que recibiera vestirse con estos trajes fuera “vestirse de gitana”. (Martínez, 1999)





Cuanto mayor prestigio ganaba la feria, mayor era el afán de las mujeres por mejorar su vestimenta y este traje. Partimos de la idea de que el traje de flamenca es un traje regional que nace del trabajo en el campo.

## **1.2 Evolución de la moda flamenca**

Con el paso del tiempo estas vestimentas que podemos denominar batas de gitana, que portaban las mujeres para acompañar a sus maridos a la feria del ganado o incluso a la venta de sus propios productos como ha sido comentado antes, va evolucionando.

El gran punto de inflexión de esta vestimenta llega con la Exposición Iberoamericana en Sevilla 1929 donde las mujeres de alto nivel reconocen el traje de gitana como el traje regional por excelencia y vestimenta andaluza tradicional indispensable para asistir a esta feria. (Rubio, 2017)

Estas batas que se veían, portaban telas de lunares, volantes, bordados, colores... comienzan a ser llamativas para estas mujeres de alta posición que quieren trajes a su medida y a su propio gusto. Se puede entender por lo tanto que las mujeres comienzan a acudir a este recinto a acompañar a sus maridos a la compra de ganado o por invitación y no desean llevar una prenda o un traje de un día normal, por lo que quieren esa prenda que usan las mujeres que ya acudían pero mejorada.

Este traje regional ya asumido en Sevilla, comienza a asumirse como tradicional en el resto de ciudades de Andalucía hasta convertirse por último en el traje típico regional español, ya que refleja la seña de identidad de la cultura andaluza. (El Rocío, 2014)

Estos trajes comienzan a convertirse en la imagen de España para el mundo, además de ser usados por las bailaoras y cantantes de copla en sus actuaciones a lo largo de los años. Según Martínez Moreno (1999) podemos establecer en este momento un nuevo nombre para este tipo de vestimenta "traje de flamenca" por su asociación directa a lo citado anteriormente del baile y el cante flamenco. Esta prenda pasa del uso por parte de las mujeres en el campo a las cantaoras y bailaoras que las amoldan a sus necesidades y estilos.

El traje de flamenca se asemeja mucho a una guitarra española, busca ceñirse a la cintura de la mujer recalcando sus curvas y de esta forma su belleza natural. Como ha sido citado partimos de una falda de percal usada por las mujeres para las labores de trabajo a la que se le añade algún volante, adorno... y cierto vuelo para crear movimiento. Este es el punto central del cual va evolucionando el traje como tal.



La producción de esta vestimenta tuvo un origen muy artesanal, llevada a cabo por modistas y artesanos particulares para una clientela no muy grande, como indica Cerezo Gallego (2015), y en ocasiones únicamente para el consumo propio.

En la última parte del siglo XX aparecen los primeros grandes profesionales de la confección de estos trajes de flamenca, respondiendo así a la demanda de las mujeres de las altas posiciones que querían trajes propios y mejores. Lina y Justo Robles son los grandes referentes de esta época. En la actualidad no se entiende el traje de flamenca sin las primeras personas que tuvieron un taller para vestir de flamenca a las mujeres sevillanas, las hermanas Pardales. (Revuelta, 2018)

Fue en esta última parte del siglo XX, según Cerezo Gallego (2015), cuando comienzan a aparecer empresas dedicadas a la producción industrial de trajes estándar, con pocas variaciones entre unos y otros, a un precio muy económico. Todo asociado a las nuevas formas de producción en serie que facilitan la producción y la reducción de costes.

Haciendo un estudio cronológico podemos establecer la evolución del traje de flamenca en varias fases:

**1940:** se encuentran tejidos de percal<sup>1</sup> almidonados. El corte del traje iba a la cadera y de ahí al tobillo, con dos volantes en forma de zig-zag. Estaban adornados con encajes de bolillo, cintas o madroños.

Estos trajes se acompañan con flores artificiales, peinecillos, collares, pulseras y pendientes. Así como mantocillos en esta época, de fleco corto.

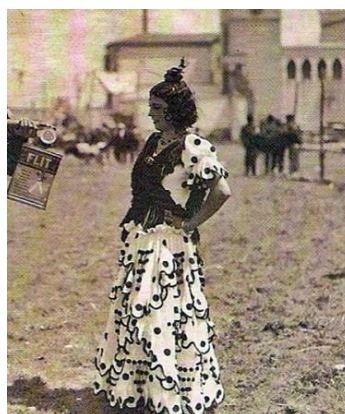


Imagen 1. (Rivera, 2010)

---

<sup>1</sup> Tela fina de algodón, RAE.



**1950:** en esta década la tela continúa siendo un percal almidonado a la que se le suma el *vichy*. Las faldas se cortan por debajo de la rodilla y los volantes comienzan a aumentar sus medidas y son de “capa”. Las mangas evolucionan de los hombros a un corte en los codos y se encuentran escotes tanto por delante como por detrás. Estaban adornados con pasa cintas y grandes lazos de raso. Además de los adornos citados anteriormente se comienzan a ver mantoncillos cruzados en el pecho.



Imagen 2 y 3 (Rivera, 2010)

**1960:** el corte se hace en la cadera y se alarga hasta el tobillo. Aparecen tres volantes amplios de capa con laboriosas y costosas tiras bordadas. Las mangas al codo y un amplio volante. Continuando con escote en pico que cierra el mantón con un alfiler, estos estampados o con lunares.

Las flores comienzan a colocarse de las tonalidades de los trajes, colocadas verticales en la cabeza o en el lateral del rostro y los pendientes pasan a ser aros de pasta así como bisutería fina: perlas, dorados, cristales.



Imagen 4<sup>2</sup>. (RIVERA, 2010)

---

<sup>2</sup> El estilo de moda flamenca presente en el momento también se trasladaba a las figuras de las mujeres en las representaciones en los carteles de las Fiestas de la Primavera en Sevilla.



**1970:** comienzan a aparecer nuevos tejidos como son el raso de algodón, nailon y el tergal. En cuanto a la forma se hacen presentes varios modelos. Primero volantes que carecen de adorno en el filo, con mangas estrechas al codo y amplios volantes. Segundo un traje enterizo más favorecedor, con dos volantes adornados con cordón de algodón; continuando con escotes de pico delante y atrás y mangas al codo con doble volante. Y por último un tercer estilo de tejido en color liso con lunares en sus cuatro pequeños volantes.

En complementos comienzan a aparecer diseños poco ortodoxos y se recuperan los antiguos, como los corales.

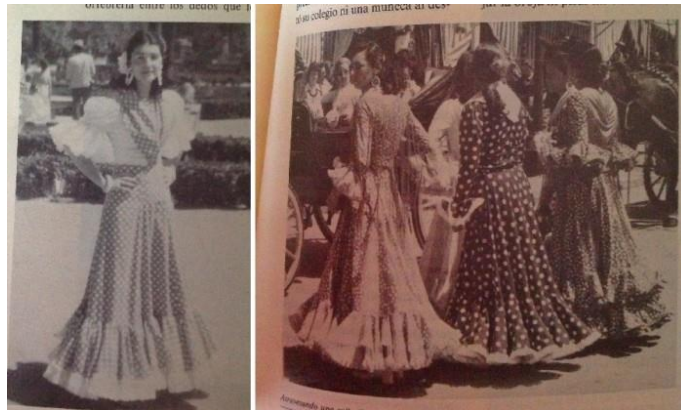


Imagen 5 (Rivera, 2010)

**1980:** se mantienen los modelos enterizos, los volantes comienzan a ser mucho más abundantes aunque de tamaño reducido, rematado con tiras de colores. Se produce también un retroceso al traje clásico de 1940 con grandes cortes adornado con pasacintas y un traje caído más natural. Se estrechan los talles de los trajes con el objetivo de destacar los atributos de las mujeres que los portaban.



Imagen 6 (Rivera, 2010)





**1990:** aparecen cada vez más colores y mejores calidades en las telas. Surgen nuevos cortes cuyo objetivo principal es aportar ligereza y movimiento al traje, siendo estos cómodos y fáciles de llevar. (Revuelta, 2018)

Se crea un nuevo concepto, menos ajustado pero mucho más vaporoso y sensual. Hacia finales de los noventa aparece el popelín, continuando con talle bajo sin renunciar a los lunares, según El Rocío (2014), que cada vez son más grandes.



Imagen 7 (Rivera, 2010)

Por último a partir de los 2000 hasta la actualidad se ha ido viendo cómo se han introducido nuevos elementos en los trajes, haciendo a estos más relevantes: transparencias, flecos, cuero, encajes... en este momento aparecen los trajes que más se asemejan a los modelos actuales de moda a cualquier nivel. Se suman a las tendencias de las grandes pasarelas.

El traje de flamenca ha evolucionado en los diferentes momentos de la historia pero siempre ha mantenido la misma esencia: un patrón ceñido al cuerpo; escote tanto por delante o por detrás en pico, redondo, cuadrado...; faldas con volantes de diferentes estilos, con el elemento fundamental de tener el suficiente vuelo y mangas ya sean largas, al codo, sisa...

Estos patrones son los establecidos como básicos en un traje de flamenca pero este depende mucho si es para ferias o para romerías, ya que dependiendo del concepto el estilo del traje evoluciona hacia una línea u hacia otra y siempre ha de tenerse en cuenta.

A la flamenca de hoy Raquel Revuelta, en su libro *Flamenca* (2018), la clasifica en dos apartados: las transgresoras y las puristas.

Las transgresoras apuestan por siluetas diversas, grandes escotes, cinturas liberadas, mangas extra grandes... Apuestan mucho más en los tejidos con encajes, terciopelo, transparencias



con estampados *vintage*, biológicos, *animal prints*... y unas paletas de colores muy arriesgadas en tonos ácidos, negros, platas y oros...

Los accesorios evolucionan mucho más manteniendo el pendiente XXL, con bolsos y riñoneras y por último adornos textiles de pedrerías, flecado, bordados...

Y por otro lado las puristas, son mucho más clásicas, buscan talles ajustados que realcen su figura con cinturas marcadas y escotes diversos. Trajes de una pieza con lunares de todas las formas, unos colores de paleta primaria, tejidos muy tradicionales como popelines y en relación a los accesorios elementos a conjunto con el traje pequeños o medianos y de formas muy clásicas.

Cada traje acaba siendo único y modificado por la persona que lo va a llevar, siempre sin perder la esencia flamenca. Los complementos se convierten en uno de los elementos fundamentales para diferenciarse entre unas flamencas y otras.

El traje de flamenca comienza a sufrir un gran conocimiento a nivel mundial y eso es gracias a que grandes personalidades del mundo del cine, del cante, de la realeza... se visten con este tipo de trajes haciéndose eco la prensa de todo el mundo.

Personas tan conocidas como la Reina Sofía, Ava Gardner, Gracia de Mónaco, Lola Flores, Carmen Sevilla... (Rubio, 2017)



Imagen 8,9<sup>3</sup>, 10<sup>4</sup>,11<sup>5</sup>(Rubio, 2017)

<sup>3</sup> Gracia de Mónaco en una visita a la Feria de Abril 1966 de la firma Lina.

<sup>4</sup> Recuperada de un artículo de Entre Cirios y Volantes 2009.

<sup>5</sup> Ava Gardner vestida de flamenca 1961.





Imagen 12 y 13<sup>6</sup>

Tras este estudio de la evolución cronológica del traje de flamenca, se puede afirmar que es el único traje regional que evoluciona con el paso de los años y que sigue modas. Es el único traje atemporal que ha sabido unir tradición y modernidad. Estas modas nos llevan a la creación en 1994 del Salón Internacional de la Moda flamenca (SIMOF) de la mano de Raquel Revuelta. (Casa del Arte Flamenco, 2016)

El traje de flamenca ha traspasado fronteras no solo por el uso del mismo por grandes personalidades nacionales y mundiales sino también por el uso de la tendencia flamenca. Esta se ha exportado a la moda conocida de forma tradicional donde cada vez vemos mayor presencia de lunares, volantes... Aunque por otro lado también se ha hecho presente en la alta costura de la mano de grandes diseñadores de moda. Se va a analizar el caso más destacado de los últimos años: Dolce & Gabbana.

Para el verano de 2015 Dolce & Gabbana lanzaban una colección de mujer inspirada en la moda flamenca española así como ciertos matices procedentes de la Semana Santa. Volantes, lunares, la presencia del oro coronando a las mujeres, la inspiración goyesca... estampados que perfectamente se habían visto o se iban a ver en futuras colecciones de moda flamenca... (Alfaro, 2014)

<sup>6</sup> Portada de la Revista HOLA de la Reina Sofía en la Feria de Abril 1968.





Imagen 14 y 15 (Dolce & Gabbana, *summer 2015*)



Imagen 16, 17 y 18 (Dolce & Gabbana, *summer 2015*)

Esta colección se inspira sobretodo en la influencia que ejerció España en el sur de Italia y pretende homenajear a la mujer mediterránea y latina, con un gran toque español. Aparte de utilizar una inspiración tradicional española, para reflejar aún más esta esencia introduce tres personalidades españolas para la imagen de la colección. Dos grandes modelos Blanca Padilla y Xavier serrano y el torero José María Manzanares.

Una colección muy flamenca y torera, con la muestra de una mujer con el uso de mantilla así como mantones de manila, lunares, flores... Y por supuesto el clavel rojo. Según Luxury Trends (2015), todos estos elementos están ligados directamente a la moda flamenca y a la cultura tradicional española.







Imagen 19 (Dolce & Gabbana, summer 2015)

Tras analizar diferente contenido, se puede considerar que la forma más correcta de sentenciar la moda flamenca hoy en día es con las palabras que utiliza Raquel Revuelta en su libro Flamenca.

***“La moda flamenca hoy es un reflejo de la moda actual y de la condición de la mujer contemporánea:***

***Plural*** porque todo es válido.

***Individualista*** por responder al deseo individual.

***Valiente*** porque no responde a normas ni dogmas

***Abierta*** porque está al margen de la rigurosidad

***Coral*** porque todo se mezcla. Todo es lícito”

(Revuelta, 2018)

### **1.3 Historia SIMOF, como centro de representación de la moda flamenca actual.**

El SIMOF, Salón Internacional de la Moda Flamenca, nace en 1994. Esta idea surge en el seno de la empresa Doble Erre, cuya directora y fundadora es Raquel Revuelta. Sus pautas principales de cara al salón eran que debía estar en coherencia con Andalucía, su cultura, sus costumbres y sus gustos. Por otro lado debía ser original y diferenciarse de otros eventos de



esa categoría. Tres personas participaron en este inicio de proyecto, así como la llegada a establecer el nombre de SIMOF: Raquel Revuelta, Pedro González y Victoria Pozuelo.

La idea principal de este proyecto era mostrar las propuestas de los diseñadores de moda flamenca y crear un posicionamiento en este mismo mercado. Había un espacio dedicado a diseñadores ya consolidados pero había otro que daba cabida a aquellos diseñadores jóvenes que quería labrarse un lugar en el sector, el concurso de Noveles. Por último debían acompañar ambas propuestas con espacio para artesanos, profesionales de accesorios y complementos, así como categorías relacionadas con el sector.

Establecieron una serie de criterios que beneficiaron indirectamente al sector de la moda como fue que todo aquel diseñador que participara tuviera su situación empresarial regulada, de esta forma un sector que estaba como en la sombra aparecía en el ámbito empresarial.

El crecimiento que fue sufriendo este certamen gracias a la influencia de los medios de comunicación hizo que tanto el Ayuntamiento de Sevilla como la Junta de Andalucía lo considerara una de las principales ferias de Sevilla. Esto fue muy beneficioso porque los espacios de desarrollo del certamen tuvieron más facilidad para ir creciendo y trasladarse al que a día de hoy es su espacio por excelencias FIBES, Palacio de Congresos y Exposiciones de Sevilla. (Revuelta, 2018)

El SIMOF desde su nacimiento se ha ido encontrando con diferentes trabas que ha día de hoy ha quedado demostrado que no han podido con él. Desde su primera edición hasta la crisis del 2008 el SIMOF era el gran referente donde todos los diseñadores querían desfilan y aspiraban por hacerlo. Tras esta crisis económica fueron unas ediciones complicadas, por la decadencia económica que sufría el sector a consecuencia de la gran recesión que presentaba el país y que incluso hizo que varios diseñadores se retiraran de la pasarela, hasta llegar 2013 que se establece el gran cambio.

En este año surgen nuevas pasarelas de moda flamenca en Sevilla, lo que le permitía a los diseñadores una mayor diversidad a la hora de elegir donde querían mostrar sus colecciones al igual que una guerra de precios. En ese momento SIMOF se reinventa y a partir de 2014 vuelve a crecer. “Era un momento de reinventarse o morir” como indica Cayetano Gómez director del blog CayeCruz en la entrevista que se le realiza (2020). Según él indica, el certamen al reinventarse crece de nuevo hasta los niveles en los que se encuentra hoy, la gran pasarela de moda flamenca. El emblema donde todo el que quiere ser alguien en la moda flamenca quiere desfilan y mostrar sus diseños.



Es una pasarela que ha generado una familia desde esa nueva era en la que es importante cuidar a los que están contratando un servicio, en este caso los diseñadores. Como conclusión es una pasarela que se alimenta de aquellos que se han enamorado de ella. “El que quiere desfilarse en esta pasarela lo tiene claro y desde el primer momento trabaja con ese objetivo hasta que lo logra” (Gómez, 2020)

Este certamen en 2020 ha cumplido su edición número veintiséis. Es el principal referente para los diseñadores a la hora de mostrar sus colecciones y estos lo consideran un aliciente necesario para el ámbito económico de su actividad.

El SIMOF se convierte en un espacio de tendencias, nuevas ideas y moda actualizada cada año. Además en los días de su celebración este espacio se convierte en la capital mundial de la moda flamenca, ya que es la única feria profesional del sector. Los diseñadores dan rienda suelta a sus imaginaciones y suben a una pasarela sus diseños exclusivos y únicos cada año. (Revuelta, 2018)

Este salón se convierte en el epicentro de las tendencias de moda flamenca, según Cerezo Gallego (2015), de cara a las diferentes ferias y festejos, así como un elemento principal de difusión para pequeñas y medianas empresas.

Todo lo que se presenta en la pasarela se acaba llevando como inspiración a las creaciones particulares o a las empresas que fabrican en cadena. El SIMOF establece lo que se va a llevar a partir de ese momento.

El SIMOF se desarrolla todos los años de jueves a domingo, siendo considerado por la mayoría de las personas del mundo de la moda flamenca, el jueves y el viernes como los días grandes del certamen.

La última edición 2020, ha contado con 43 desfiles profesionales y más de 1700 trajes; tiene cerca de 70.000 visitantes por edición consolidando así su idea de cita más importante de la moda flamenca.

Además de la zona de pasarela profesional cuenta con 128 expositores, la pasarela SIMOF EGO en la que se presentan actuaciones flamencas, desfiles y presentaciones diversas y por último el concurso de diseñadores noveles. Este cuenta con 10 aspirantes que presentan una colección resumida en 10 vestidos. El certamen se lleva a cabo en la pasarela profesional en la mañana del viernes; sirve sobre todo, más allá del premio económico, como forma de



visibilidad del diseñador ganador así como la oportunidad de desfilarse en la siguiente edición como profesional.

Todos los años el SIMOF invita a una ciudad al certamen a la que se le proporciona un espacio especial donde mostrar sus diseños así como la oportunidad de desfilarse. En esta edición número veintiséis fue a la ciudad de Granada. Además de esto cada año desde la organización se invita a desfilarse en la pasarela a grandes modelos de carácter nacional como han sido en este último año Ángela Ponce, Elisabeth Reyes, Noelia López y Ana Moya.

Aparte de todo esto el salón realiza cada año un concurso de carteles en el cual todos los diseñadores profesionales exponen sus carteles y durante los días del certamen el público a través de una app puede votar su favorito, el cual al finalizar el SIMOF se le nombra ganador. (La Flamenca, 2020)

En 2020 el SIMOF introdujo una tecnología innovadora utilizando el 5G, la existencia de un probador virtual donde los asistentes podían disfrutar de la experiencia de imaginarse con un traje de diseñador. Estaba compuesto por un espejo donde interactivamente se podía señalar que diseñador y traje quería probarse de los cinco disponibles, modelos de las firmas José Raposo, Adelina Infante, Alejandro Santizo, Atelier Rima y Carmen Latorre. Una experiencia muy realista ya que cada traje había sido escaneado al milímetro para que se pudiera conocer hasta la caída del tejido. Un proyecto piloto perteneciente al programa UTE Vodafone-Huawei respaldado por Red.es del Ministerio de Economía. (M.J.G, 2020)

Desde el año 2001 la moda flamenca cuenta con la colaboración de Extenda (Agencia Andaluza de Promoción Exterior) y en especial el SIMOF. Su colaboración se centra sobre todo en el hecho de darle difusión a la moda flamenca de forma internacional creando por ejemplo showroom donde empresas de moda andaluza tienen la oportunidad de mostrar sus diseños a empresarios y compradores de distintas partes del mundo como puede ser China, Estados Unidos... Según García Romero (2017), el objetivo fundamental es dar a conocer la oferta andaluza en nuevos mercados internacionales.

El SIMOF puede tener grandes emblemas pero el fundamental, por respuesta generalizada de aquellas personas entrevistadas, como indica García (2020), es la increíble pasarela negra imponente tanto para diseñadores, modelos y asistentes.

El SIMOF se convierte en el centro de todas las ideas, propuestas y sugerencias para la temporada, ya sea en trajes como en complementos.



## **2. CAPÍTULO DOS: METODOLOGÍA**

### **2.1 Análisis de contenido:**

En este apartado vamos a llevar a cabo un análisis pormenorizado de los diferentes carteles relacionados con el SIMOF, estudiando su contenido y características propias.

Por un lado los propios carteles que sirven como imagen del certamen para darse a conocer públicamente, donde trabajaremos con una muestra de catorce carteles comprendidos en los años 2006 hasta 2020, donde excluirémos 2007 ante la imposibilidad de haber dado con el cartel correspondiente a ese año.

Por otro lado analizaremos dos carteles por cada diseñador al que hemos entrevistado para conocer la forma en la que reflejan su colección en el propio cartel de la misma. Una muestra total de diez carteles de cinco diseñadores.

La forma de analizar los carteles seguirá la misma estructura concretada mediante la siguiente tabla:

1. A qué corresponde
2. Autor
3. Año
4. Estilo
5. Elementos comunes en moda flamenca
6. Historia propia del cartel

#### **2.1.1 Estudio de la cartelería del SIMOF como certamen**

Como se indica en la introducción del apartado se ha establecido una muestra de catorce carteles comprendidos entre 2006 y 2020. Dentro de esta muestra, hemos dividido los carteles en cuatro clasificaciones en función de su estilo, ya que se ha considerado que los diferentes carteles reflejan momentos distintos del certamen.

Se ha de destacar que el cartel perteneciente a la edición de 2007 no se encuentra dentro de la muestra al no haber sido posible la localización del mismo.

Dentro de cada clasificación se establecerá el análisis en función de la tabla establecida anteriormente.



## - **CLASIFICACIÓN 1**

Esta primera clasificación engloba los carteles del certamen del SIMOF en los años 2006, 2008, 2009. Estos años son en los que comienza la investigación y el análisis. Cada uno presenta unas características muy propias y diversas pero en los tres se pretende darle un aire diferente a cada edición.

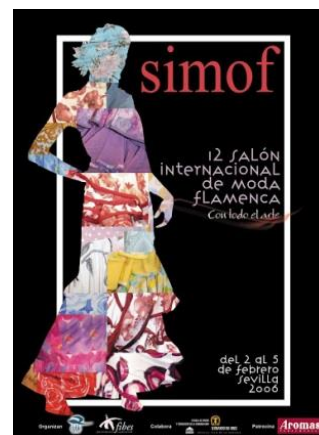


Imagen 20

1. **A qué corresponde:** cartel de la edición número doce del Salón Internacional de la Moda Flamenca.
2. **Autor:** desconocido
3. **Año:** 2006
4. **Estilo:** se puede hablar de un fotomontaje<sup>7</sup> mediante la técnica del *patchwork*<sup>8</sup>.

Analizando se ve como la figura de la mujer es el centro fundamental del cartel. Su cuerpo está compuesto de diferentes imágenes de trozos de tela, evocando de esta forma las diferentes telas utilizadas en el diseño de los trajes de flamenca. Se ve la presencia del nombre del certamen, en minúscula completamente. Hay mucho texto en el cartel, un elemento que irá desapareciendo progresivamente dejando la imagen más minimalista posible.

En cuanto al texto se ve un juego entre el tamaño de las letras utilizando mayúsculas y minúsculas de forma intercalada. Y por último cabe destacar que es el único cartel, de los analizados, que introduce un eslogan “Con todo el arte”.

<sup>7</sup> Fotomontaje es una composición creada como resultado de la combinación de dos o más imágenes para crear una imagen nueva. (Adroformación,2020)

<sup>8</sup> El *patchwork* consiste en la unión de diferentes telas y retales utilizando múltiples técnicas para crear formas o motivos determinados (Quilt'ys, 2020)



5. **Elementos comunes en moda flamenca:** colores rojo, negro y blanco y la figura de una mujer.
6. **Historia propia del cartel:** de este cartel no hemos podido establecer una historia determinada.

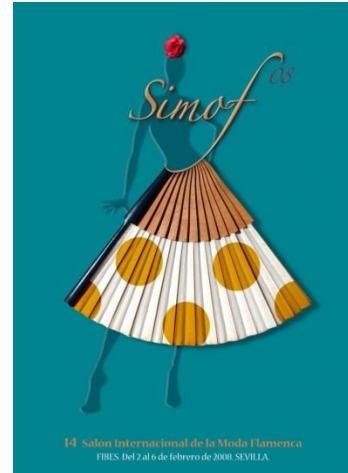


Imagen 21

1. **A qué corresponde:** cartel del SIMOF edición número catorce.
2. **Autor:** desconocido
3. **Año:** 2008
4. **Estilo:** composición minimalista, simple, mediante la utilización del fotomontaje.

En este cartel se ve una cierta evolución, la idea es más simple y minimalista. El texto se reduce únicamente a datos muy determinados.

Lo más importante es la figura de la mujer como si fuera un boceto sobre el que un diseñador crea su traje, donde nos encontramos como falda un abanico abierto. En este abanico podemos ver un intento de establecer dos volantes, uno evocado con la parte de madera del abanico y otro con la parte de la tela donde encontramos presentes los lunares.

En este fotomontaje se ve de forma muy sutil como si el centro de la imagen, tras la falda, fuera el torso de la mujer y en este espacio ha sido colocado el nombre del certamen cuya f sale directamente de la falda. Para rematar nos encontramos una flor en el pelo de la mujer del característico rojo.

5. **Elementos comunes en moda flamenca:** rojo, lunares y la figura de la mujer.
6. **Historia propia del cartel:** en este cartel no podemos establecer una historia o unas acciones propias del mismo.





Imagen 22

1. **A qué corresponde:** cartel del SIMOF edición número quince.
2. **Autor:** desconocido
3. **Año:** 2009
4. **Estilo:** rompedor y muy visual a la par que simple.

En este cartel se puede establecer como elemento central la figura de la mujer, compuesta por numerosos lunares cada vez más grandes que crean un traje largo y con mucho volumen. Esta mezcla de colores puede evocar a la idea de las diversas tonalidades que encontramos presentes en las diferentes colecciones de los diseñadores. Podemos hablar de la existencia de cierta ilusión óptica ya que las líneas de la figura de la mujer no existen como tal, están creadas en nuestra imaginación por la disposición de los lunares.

5. **Elementos comunes en moda flamenca:** tonalidad roja, la figura de la mujer y los numerosos lunares.
6. **Historia propia del cartel:** Un detalle que se puede marcar es que los datos del certamen se encuentran debajo del traje de la flamenca, así como el nombre del mismo ya en su forma actual en mayúsculas y en tonalidad roja. El nombre del certamen a partir de este cartel ya adquiere una fuerza propia permitiendo que solo viendo el nombre se vaya directamente a la idea que representa.





## - **CLASIFICACIÓN 2**

En este apartado vemos como la imagen del certamen cambia completamente. Consolidan una identidad visual propia partiendo de la creación del nombre como logo e imagen de marca. Las letras en mayúscula y color blanco, rematada por el cambio de la o por el más que característico clavel rojo.

En esta clasificación se van a analizar los carteles comprendidos entre 2010 y 2014, todos estos carteles tienen la misma forma. Están compuestos por una gran S mayúscula central dentro de la cual se coloca el nombre del certamen y el año al que corresponde. Los espacios que quedan de fuera de la S están adornados con diferentes elementos en función de la edición.



Imagen 23

1. **A qué corresponde:** cartel de la 16 edición del Salón Internacional de Moda Flamenca.
2. **Autor:** desconocido
3. **Año:** 2010
4. **Estilo:** vemos una sobrecarga en la imagen a la vez que una simpleza en la estructura. Como hemos indicado anteriormente este cartel parte de la S central, en este caso en tonalidad negra sobre la que el logro del certamen se coloca en color blanco. En torno a la S podemos destacar diferentes florituras en color negro evocando tal vez a los diferentes apliques que puede llevar bordados un traje de flamenca... El problema que se puede establecer es la falta de claridad visual al no distinguirse apenas la S de los adornos laterales.
5. **Elementos comunes en moda flamenca:** los colores principales que ya se instauran como base: rojo, negro y blanco.
6. **Historia propia del cartel:** Es el primer cartel de la nueva identidad visual más formal y profesional del certamen.





Imagen 24

1. **A qué corresponde:** cartel de la edición número diecisiete del Salón Internacional de Moda Flamenca.
2. **Autor:** desconocido
3. **Año:** 2011
4. **Estilo:** se puede hablar de un fotomontaje con una imagen de fondo sobre la que se plasma una figura determinada.

En este cartel se vuelve a ver la S como elemento central en negro, en esta ocasión hay una evolución y se ve una forma mucho más clara y marcada, lo que le aporta una mayor legibilidad. El logo se vuelve a colocar en tonalidades blancas y el año del certamen en blanco y rojo. Los elementos situados entorno a la S en este caso se pueden ver de una forma muy clara, un fondo y sobre este situada la S, que en la edición anterior se encontraban los adornos más guiados entorno a la letra.

El fondo es un estampado de claveles rojos frondosos, sobre un color blanco.

5. **Elementos comunes en moda flamenca:** la importancia de los tres colores: rojo, blanco y negro. Y la figura del clavel que se consolida cada vez más.
6. **Historia propia del cartel:** la identidad visual se mejora permitiendo de un solo vistazo ver de una forma mucho más clara que puede ser el SIMOF.



Imagen 25

1. **A qué corresponde:** cartel de la edición número dieciocho del SIMOF.
2. **Autor:** desconocido



**3. Año:** 2012

- 4. Estilo:** se puede hablar de un fotomontaje con una imagen de fondo sobre la que se plasma una segunda imagen determinada.

En este cartel continuamos con la línea citada en los dos anteriores, al igual que la misma paleta de colores. Se añade, como elemento que decora la S, los abanicos. Estos son un elemento asociado a la moda flamenca y a las ferias. En tonalidades rojas pero sobretodo destaca la tonalidad rosa, que adquiere mucha presencia, evocando tal vez cierta semejanza a la moda taurina.

- 5. Elementos comunes en moda flamenca:** los colores rojo, blanco, negro y rosa. La figura de los abanicos.

- 6. Historia propia del cartel:** continuamos con la identidad visual que el certamen quiere marcar.



Imagen 26

- 1. A qué corresponde:** cartel de la edición número diecinueve del SIMOF.

- 2. Autor:** desconocido

- 3. Año:** 2013

- 7. Estilo:** se puede hablar de un fotomontaje con una imagen de fondo sobre la que se plasma una imagen determinada.

En este caso se ve un cambio aun manteniendo la esencia y estructura ya comentada. La S pasa a estar en color blanco, lo que lleva a que las letras del logo así como dos de las cifras del año, pasen al color negro. Todo lo que rodea a la S es un fondo rojo con lunares negros y ciertos pliegues que se pueden asociar directamente a una idea de falda flamenca...

- 4. Elementos comunes en moda flamenca:** colores blanco, negro y rojo además de los lunares.



5. **Historia propia del cartel:** en este cartel podríamos destacar una mayor simpleza de la forma de la S como intentando darle más importancia al resto de elementos sin perder la esencia base que quieren seguir.



Imagen 27

1. **A qué corresponde:** cartel del 20 aniversario del SIMOF.
2. **Autor:** desconocido
3. **Año:** 2014
4. **Estilo:** es una imagen simple por la estructura que marca, a la vez que se puede hablar de un fotomontaje en la estructura de la propia S.

Mantiene la misma esencia de la S y una decoración pero en este cartel a la inversa. El fondo es el que presenta una paleta neutra y la S es la que está integrada por un fotomontaje conjunto, en blanco y negro, de diferentes volantes asociados directamente a las faldas de los trajes de flamenca.

En este caso el logo, así como la indicación de que es el 20 aniversario adquiere mucha más importancia y ya no está cuadrada para entrar en la S, sino que tiene su propia estructura que se coloca justamente en el centro de la imagen del cartel. Todo en blanco y negro dándole la importancia máxima al rojo que va justo con la indicación del 20 aniversario. Se puede destacar que la importancia pertenece en este caso más al texto que a la imagen.

5. **Elementos comunes en moda flamenca:** los colores rojo, negro y blanco además de los volantes de las faldas de los trajes.
6. **Historia propia del cartel:** este cartel corresponde al aniversario del certamen, su edición número 20. Último año en el que se usa esta identidad visual creada para dar a conocer el certamen.



### - **CLASIFICACIÓN 3**

En este apartado se marcan una serie de carteles que rompen con la imagen de marca que había establecido el certamen en los años anteriores, pasando a jugar con el minimalismo, la tonalidad blanca y negra y la presencia fundamental del tono rojo.

Según van pasando los años los carteles son cada vez más simples y con formas más claras.



Imagen 28

1. **A qué corresponde:** cartel del 21 Salón Internacional de la Moda Flamenca.
2. **Autor:** desconocido
3. **Año:** 2015
4. **Estilo:** composición mediante fotomontaje.
5. **Elementos comunes en moda flamenca:** colores blanco, negro, rojo y la figura de la mujer.
6. **Historia propia del cartel:** este cartel supone un cambio en la imagen del certamen. Se presenta una nueva forma de vender el SIMOF cambiando los patrones de formas y las imágenes. Se puede observar un cartel en fondo blanco, con la imagen de una mujer vestida de flamenca en blanco y negro. En la parte izquierda de la flamenca, creando una especie de círculo sobre la misma, se encuentra media luna de claveles rojos muy frondosos; en el lado derecho se puede ver un abanico abierto en tonalidades blanco y negro.  
El 2014 fue un año en el que el certamen se renueva, ante la existencia de nuevas plataformas de moda flamenca el SIMOF tiene que continuar con su esencia y establecer su diferenciación. Por esa razón podemos hablar de que 2015 es un año de



cambio en el que se le quiere dar un nuevo aire al certamen en cuanto a imagen y sacarlo tal vez de la imagen anclada en la que se encontraba.



Imagen 29

1. **A qué corresponde:** cartel para la edición 22 del certamen de SIMOF.
2. **Autor:** Juan José Montoya Serrano (Bulevar sur, 2016)
3. **Año:** 2016
4. **Estilo:** uso del *patchwork* para crear un fotomontaje mediante la mezcla de diferentes colores, escenas, fondos...
5. **Elementos comunes en moda flamenca:** figura de la mujer, color rojo, negro y blanco.
6. **Historia propia del cartel:** en este cartel se puede ver una mezcla de escenas intentando crear un cierto collage. Por un lado una representación de una escena que se puede asemejar a la feria con una tira de farolillos de diferentes tamaños sobre un fondo color albero. En la parte de abajo se puede encontrar una primera figura de mujer vestida de flamenca, una imagen en blanco y negro donde solo hay color en la flor roja que presenta en la cabeza.

En la cara derecha del cartel, por clasificarlo de cierta forma, se ve una flamenca sonriendo en blanco y negro al igual que los fondos sobre los que se muestra, donde el color se ubica en las flores de la cabeza en tono albero y por ultimo una franja en rojo.



**SIMOF**  
23 SALÓN INTERNACIONAL  
DE LA MODA FLAMENCA  
**2017**



Imagen 30

1. **A qué corresponde:** cartel de la edición número 23 del SIMOF.
2. **Autor:** Marta Valdivieso Padilla
3. **Año:** 2017
4. **Estilo:** arriesgado, rompedor, minimalista, estética ochentera y estilo *pop art*.
5. **Elementos comunes en moda flamenca:** lunares, color rojo.
6. **Historia propia del cartel:** este cartel pertenece al primer certamen de Arte SIMOF organizado en este momento por la Feria Internacional de Arte Contemporáneo para seleccionar el cartel que sería la imagen del certamen en 2017. En esta primera edición se presentaron cerca de ochenta opciones en la que resulta ganadora Malta Valdivieso.

Este cartel se sale un poco de lo común que había llevado a cabo el SIMOF en el resto de ediciones. Una imagen muy básica únicamente con la figura de una boca mordiendo los labios en rojo y lunares blancos pintados en los mismos. (Bulevar Sur, 2017)

La estética del pop art nace en el siglo XX como respuesta al expresionismo artístico, corriente artística presente en el momento en la sociedad. Es un arte que mediante la utilización de elementos comunes y populares intenta retratar la realidad del momento. Se centra en imágenes muy fáciles de entender y de ver pero sobre todo accesibles para la gente, dejando al lado esa idea de que el arte solo se podía encontrar en los museos. Según Paula de Moove Magazine (2013) nace directamente de la cultura popular y se basa en imágenes de gran carga visual de forma figurativa.

Este cartel presentó cierta controversia tras su selección puesto que había un diseño de una camiseta en numerosas tiendas chinas, de la misma boca que presenta el cartel. (Gómez, 2017)





Imagen 31

1. **A qué corresponde:** cartel de la 24 edición del Salón Internacional de Moda Flamenca.
2. **Autor:** Mario Muñoz Sánchez
3. **Año:** 2018
4. **Estilo:** minimalista, simple y jugando con la ilusión óptica.
5. **Elementos comunes en moda flamenca:** colores rojo, negro y blanco. Lunares, la figura de la flamenca y el clavel como elemento claro del logo del certamen.
6. **Historia propia del cartel:** cartel resultado de la II edición del Certamen de Arte SIMOF. En esta edición se presentaron 15 candidatos con diversas propuestas en las que finalmente Mario Muñoz se alzó con el premio. Este cartel lo denominó su autor como “Deja que te mire”. Está formada por trazos muy simples que la imaginación te lleva a completar la imagen y desarrollar la escena en la que una mujer de perfil no llega a mirarte. Manteniendo los colores identidad básica del SIMOF en esta etapa: rojo, negro y blanco. Detallando cosas muy clásicas de una flamenca como son los labios rojos, los pendientes, la raya del ojo y los claveles en un lateral de la cabeza; todo de una forma muy sutil. ( Ponce, 2018)

El minimalismo que aplica este cartel es una corriente artística surgida en los 60 en Estados Unidos, que se basa en reducir al máximo los elementos presentes en una imagen, según Aparences (2016) dejando únicamente aquellos esenciales para entender lo que se pretende transmitir.

#### - **CLASIFICACIÓN 4**

En esta última clasificación se han colocado los dos últimos carteles de la edición puesto que no persiguen una línea común, sino que muestran características propias. Si mantienen elementos clásicos dentro de los carteles pero son dos versiones muy innovadoras y





diferentes. Además ambos carteles incluyen el uso de las nuevas tecnologías mediante la utilización de aplicaciones y herramientas innovadoras para hacer a los asistentes el acto interactivo.

Analizamos el cartel de la edición número veinticinco y la edición número veintiséis.



Imagen 32

1. **A qué corresponde:** cartel del certamen del 25 aniversario del Salón Internacional de Moda Flamenca.
2. **Autor:** NTL ESTUDIO, Juanjo Montoya.
3. **Año:** 2019
4. **Estilo:** es una reinterpretación del lunar clásico, llevado hacia formas contemporáneas.
5. **Elementos comunes en moda flamenca:** lunares, negro, negro y la figura de la mujer.
6. **Historia propia del cartel:** con este cartel se celebra el 25 aniversario del certamen. El uso de la tonalidad dorada se puede considerar que evoca a la celebración de eventos especiales. Este es el primer cartel con innovación tecnológica con el que se podía interactuar. Se crea como acompañamiento la aplicación oficial SIMOF-realidad aumentada y lo que te permitía era que según enfocabas una zona u otra del cartel te llevaba a conocer videos, desfiles, mensajes personalizados... (Ponce,2019)





Imagen 33

1. **A qué corresponde:** Cartel del 26 Salón Internacional de la Moda Flamenca
2. **Autor:** Javier Martínez León
3. **Año:** 2020
4. **Estilo:** actual, moderno y contemporáneo.
5. **Elementos comunes de moda flamenca:** los lunares como elemento básico y fundamental en los últimos años, la presencia del nombre del certamen SIMOF con su detalle del clavel, el color negro antiguamente muy utilizado.
6. **Historia propia del cartel:** este cartel es resultado de un concurso organizado entre la empresa Doble Erre y Fibes para seleccionar la mejor forma de transmitir la idea que integra el certamen. Continuando con la iniciativa de concurso de ediciones anteriores. Según Bulevar Sur (2020) a este concurso se presentaron 25 artistas donde Javier Martínez se alzó como ganador.

Este cartel tenía también una herramienta interactiva que mediante la aplicación propia del SIMOF, señalando los lunares del cartel cada uno descubría a un diseñador diferente, videos, elementos del certamen...

### 2.1.2 Estudio de la cartelería de los diseñadores seleccionados del SIMOF.

En este apartado se han realizado entrevistas a cinco diseñadores que han desfilado en el Salón Internacional de la Moda Flamenca. Con esto se ha intentado ver que es para ellos el cartel de su colección y como transmiten la esencia de la misma.

Como idea fundamental todos coinciden en el hecho de que un cartel como imagen de la colección es esencial, sea cual sea la idea que quieras transmitir a través del mismo, es básico



para dar a conocer a tu clientela, como al público del SIMOF, una cierta idea de tu colección para atraer a los mismos a tu desfile.

- **ANTONIO GUTIERREZ**

Al entrevistar a Antonio Gutiérrez se han seleccionado dos carteles de sus últimas colecciones para ver como mediante un cartel ha querido mostrar la idea de su colección.



Imagen 34

1. **A qué corresponde:** cartel de la colección “Flamenca Invader” para el desfile de Antonio Gutiérrez en 2019.
2. **Autor:** desconocido
3. **Año:** 2019
4. **Estilo:** es una ilustración inspiración en las películas de serie B de invasión alienígena de la década de los 60.
5. **Elementos comunes en moda flamenca:** se puede destacar las tres mujeres vestidas con trajes de flamenca, coloridos y estampados. Tres trajes correspondientes a prendas de la colección.
6. **Historia propia del cartel:** Flamenca Invader es una colección en la que se inspira en las series de invasión alienígena y el movimiento futurista. Cada una de sus colecciones sigue una historia y una esencia detrás. En este caso el cartel está formado por una ilustración en la que Antonio Gutiérrez a su ilustrador le transmite la idea que tiene en su cabeza y este crea lo más semejante a lo que el diseñador pretende. Vemos tres flamencas con tres vestidos propios de la colección abducidas por una nave espacial. A simple vista era una idea muy rompedora, difícil de entender, que te llevaba a asistir al desfile para conocer más de que iba exactamente esa idea.



El cartel representa los colores que también destacan en alguno de los trajes de la colección como son el verde, azul... Se sale de lo tradicional y tanto con el cartel como con la colección se muestra un espectáculo de formas y colores en el que se acaba creando una fiesta sobre la propia pasarela. (Gutiérrez, 2020)

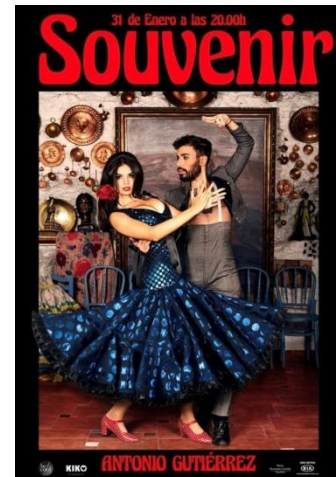


Imagen 35

1. **A qué corresponde:** cartel de la colección de Antonio Gutiérrez, “Souvenir” para SIMOF 2020.
2. **Autor:** desconocido
3. **Año:** 2020
4. **Estilo:** clásico y tradicional. Es una fotografía tomada tal cual se encontraba la cueva flamenca en la que se llevó a cabo en Granada. En la imagen vemos una mujer vestida de flamenca con un traje de la colección “Souvenir” y un modelo masculino evocando una escena de baile flamenco.
5. **Elementos comunes en moda flamenca:** la figura de la mujer vestida de flamenca, las flores rojas.
6. **Historia propia del cartel:** esta colección Antonio Gutiérrez se la dedica a su padre tras su fallecimiento, pero nada de tristeza sino todo desde el punto de vista de los recuerdos y la belleza. El cartel evoca una postal que podría ser la tradicional que se podía adquirir en Granada. El porqué de esta idea es que los padres del diseñador se trasladan a vivir a Barcelona y cada vez que iban a Granada y volvían a Barcelona se llevaban recuerdos para sus allegados. Así la idea de la postal para mostrar esa esencia granadina.



El detalle curioso que presenta este cartel es que en lo físico era un cartel 3D, el diseñador plasmó la fotografía y sobre esta cosió la falda de la chica, dándole de esta forma un volumen y un efecto 3D al mismo. (Gutiérrez, 2020)

- **SARA SANABRIA**

De esta diseñadora solo se ha seleccionado un cartel puesto que solo ha desfilado una vez en el certamen de profesionales, tras ganar en 2019 el certamen de nóveles.

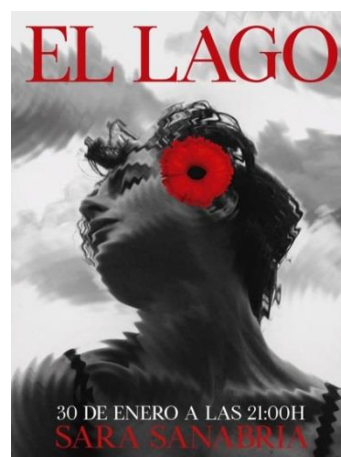


Imagen 36

1. **A qué corresponde:** colección “El Lago” de Sara Sanabria para SIMOF 2020.
2. **Autor:** desconocido
3. **Año:** 2020
4. **Estilo:** el estilo predominante de este cartel es un fotomontaje. La inspiración proviene de la danza clásica. La diseñadora pretendía transportar mediante su colección a la gente al teatro. Tenía muy claro que la tonalidad tenía que ser en blanco y negro con cierta presencia del color. Este color era únicamente el rojo presente en el nombre de la colección así como el nombre de la diseñadora y un pequeño detalle semejante a una flor. Es un cartel que deja mucho a la imaginación, te crea cierta duda para que descubras la colección.
5. **Elementos comunes en moda flamenca:** la imagen de una mujer, las tonalidades en blanco y negro y sobretodo el rojo con un papel principal.
6. **Historia propia del cartel:** nos encontramos con una mujer que quiere encontrar la paz y se encuentra reflejada en un lago. Supuestamente ella está escuchando música clásica y justo se tomaría la imagen cuando la flor se posara en el reflejo sobre su



cabeza. Esta flor quiere evocar la imagen de un tutú propio de la danza clásica. (Sanabria, 2020)

- **GIL ORTIZ**

Del diseñador Juanfran Gil Ortiz se han seleccionado los carteles correspondientes a las colecciones de 2019 y 2020.



Imagen 37

1. **A qué corresponde:** cartel de la colección “MÍA” para el 25 aniversario del SIMOF.
2. **Autor:** Carlos Buendía
3. **Año:** 2019
4. **Estilo:** el cartel es una ilustración mezclada con diferentes elementos. Se puede ver una mujer vestida con un traje de flamenca y este traje a la vez está formado por diferentes estampados pero todo en una tonalidad lineal, blanco y negro a la que se le suman pequeños matices en tonalidad rosácea. El diseñador le da unas determinadas pautas al ilustrador y este adquiere libertad en la creación.
5. **Elementos comunes en moda flamenca:** la figura de una mujer vestida de flamenca, los lunares, la presencia del negro y las flores.
6. **Historia propia del cartel:** con este cartel el diseñador quería mostrar una mezcla de conceptos nuevos tanto en estampados, como en formas junto a la idea de tradición de moda flamenca. Hace un homenaje a la moda flamenca que evoluciona, pero de una forma inversa. Parte de los conceptos actuales con patrones elegantes a las ideas más clásicas y tradicionales. Representado también en las diversas formas y colores de



la colección, a la que le hace un pequeño guiño con el cartel, pero dejando mucho a la imaginación. (Gil Ortiz , 2020)



Imagen 38

1. **A qué corresponde:** cartel de la colección “El Grito” para SIMOF 2020 del diseñador Gil Ortiz.
2. **Autor:** desconocido
3. **Año:** 2020
4. **Estilo:** es una composición fotográfica mediante la que se intenta transmitir mucho en poco. En la fotografía se puede ver algo muy simple, un bastidor de bordar tradicional con una tela blanca, sobre una mesa con un mantel en la misma tonalidad. La única información que podemos leer es el nombre de la colección “El Grito” en color rojo llamativo. Una imagen que da una pincelada de la colección pero creando cierta atracción en el público al generarle esa duda sobre qué se verá en la colección.
5. **Elementos comunes en moda flamenca:** el color rojo.
6. **Historia propia del cartel:** mediante este cartel el diseñador quería transmitir con una pincelada, la historia detrás de su colección. Esta colección buscaba que fuera un contraste total frente a los trabajos realizados anteriormente y gritar o sacar en cierta forma lo que tenía dentro. La base de la colección fue transmitir de una forma agradable pero que chirriara, la idea de la opresión de la mujer antiguamente donde debía vestir de negro y pasarse el día en casa. Y una de las cosas que al final las mujeres acababan haciendo al estar tanto tiempo en casa, era bordar. El feminismo se convierte en la base de su colección intentando reivindicarlo mediante ese grito. (Gil Ortiz, 2020)



- **PEDRO BEJAR**



Imagen 39

1. **A qué corresponde:** cartel de la colección “La versión de Manuela” para SIMOF 2016.
2. **Autor:** Alberto Rodríguez
3. **Año:** 2016
4. **Estilo:** es una ilustración, donde se puede ver la figura de una mujer adornada con volantes y lunares y entorno a ella estrellas como si fueran el cielo. Los colores predominantes, tanto en el cartel como en la colección, son el blanco y el azul pero siempre con un pequeño matiz rojo.
5. **Elementos comunes en moda flamenca:** la figura de la flamenca, volantes, lunares y el color rojo.
6. **Historia propia del cartel:** esta colección estaba inspirada en los años 70 aunque con ciertos matices de patronaje más moderno. La colección se llama “La versión de Manuela” ya que mientras él iba diseñando los diferentes bocetos de los trajes, se los enseñaba a su madre y ella le iba dando sus opiniones. A lo que él respondía que iba a hacer lo que ella dijera y de ahí sale el nombre de la colección. La tonalidad azul en el cartel es referencia directa a la tonalidad de la mayoría de los trajes de la colección.  
(Bejar, 2020)







Imagen 40

1. **A qué corresponde:** cartel de la colección “A” de Pedro Bejar para SIMOF 2019.
2. **Autor:** Rafael Laureano
3. **Año:** 2019
4. **Estilo:** collage mediante un diseño digital. Es un cartel donde el diseñador buscaba fundamentalmente que los asistentes fueran a ciegas, que no supieran bien de que iba la colección. Se puede ver una letra A muy grande como elemento central y sobre esta una especie de nube, unos angelitos, palomas y lunares. Una mezcla de diferentes elementos que solo adquieren sentido cuando entiendes la colección sobre la pasarela.
5. **Elementos comunes en moda flamenca:** en este cartel podríamos destacar únicamente los lunares y esa tonalidad rojiza.
6. **Historia propia del cartel:** en esta colección y mediante este cartel, el diseñador quiere hacer un homenaje a la hermandad de su pueblo. Todos los años se lleva a cabo una representación de la escena de la muerte y resurrección de Jesús en su pueblo, en Hinojos. Con esa idea Pedro Bejar intenta contar en el cartel el momento de la resurrección con un cielo de lunares, unos ángeles que hacen referencia a los niños que en ese día tiran palomas cuando se produce definitivamente el encuentro... Es una colección en la que deja al descubierto su alma comenzando por tonalidades que perfectamente hacen referencia a momentos nocturnos para terminar en el amanecer con tonalidades mucho más claras y coloridas.(Bejar, 2020)



- **CRISTINA GARCÍA**

De la diseñadora Cristina García se han seleccionado los carteles correspondientes a los años 2015 “Contigo” y 2017 “Mi Dolores”.

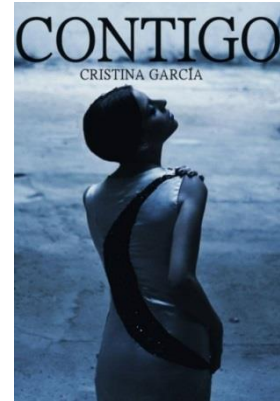


Imagen 41

1. **A qué corresponde:** cartel de Cristina García, colección “Contigo” para SIMOF 2015.
2. **Autor:** desconocido
3. **Año:** 2015
4. **Estilo:** fotografía, visualmente es una imagen, un cartel que genera esa cierta duda sobre lo que se va a ver en la colección. Se puede ver una mujer vestida con un traje que tiene una media luna, abrazándose y la iluminación se puede asociar a una noche en la que la luna, con esa tonalidad azul ilumina la calle.
5. **Elementos comunes en moda flamenca:** en este cartel lo que se puede destacar es la figura de una mujer.
6. **Historia propia del cartel:** esta colección Cristina García se la dedicaba a su hermano que falleció. Esa media luna presente en el traje evoca a su hermano y ese abrazo que le quiere dar ella. Los colores representan esa sobriedad del duelo. La colección cuenta también esa infancia de sueños, de juegos... va evolucionando de la sobriedad de la noche a los primeros rayos de luz al amanecer con tonalidades azules y naranjas continuando con los rosas y acabando finalmente con el blanco que evoca ese cielo. (García,2020)





Imagen 42

1. **A qué corresponde:** cartel de la colección “Mi Dolores” para SIMOF 2017 por Cristina García.
2. **Autor:** desconocido
3. **Año:** 2017
4. **Estilo:** fotografía. Cartel con una paleta de color simple, blanco y negro. Donde encontramos la imagen de una mujer vestida de flamenca sobre un gran fondo negro y el título de la colección en blanco.
5. **Elementos comunes en moda flamenca:** la figura de una mujer y los volantes. Los colores blanco y negro que casi siempre están presentes.
6. **Historia propia del cartel:** esta colección la diseñadora se la dedica a sus abuelos, de ahí que la modelo lleve en la cabeza la típica gorra que portaban las personas mayores cuando salían a la calle. Por otro lado el traje con esos grandes volantes son homenaje a su abuela y a esa época donde la moda flamenca se caracterizaba por trajes con grandes volantes en las mangas. Es una colección que cuenta esa historia de amor entre sus abuelos, mostrando esa evolución desde que dos personas se conocen hasta que todo se termina por la muerte. (García,2020)

## 2.2 ENTREVISTA ESTRUCTURADA

### 2.2.1 Entrevista a blogueros de moda flamenca

Se ha seleccionado para entrevistar, a dos personas que llevan muchos años de su vida dedicados a la moda flamenca, siguiendo de cerca los pasos de los diseñadores a través de sus diferentes colecciones y estando presentes en el SIMOF. Ambos son dos amantes de la moda flamenca con mucho conocimiento de la misma por lo que llevaba a considerarlos muy



adecuados para formar parte de este estudio. Ellos son Cayetano Gómez creador del blog “CayeCruz” y Claudia Alfaro creadora de “Entre Cirios y Volantes”.

- ***Cayetano Gómez de CayeCruz***

Cayetano Gómez lleva nueve temporadas con su blog “CayeCruz” donde muestra y analiza los diferentes eventos de moda flamenca que se llevan a cabo. Muchos años antes de meterse en este mundo, ya asistía al SIMOF invitado por amigos diseñadores todo relacionado también con ese interés que siempre había tenido sobre la moda flamenca.

Cuando se le pregunta sobre la evolución de la moda flamenca, cuenta que a partir del año 2000 aparecen los primeros grandes nombres directamente de escuelas, que se mezclaron con firmas de toda la vida. Hacia 2010 se empiezan a introducir elementos más complicados en los diseños, junto a esa esencia tradicional. En esta etapa 2010-2011 según Cayetano (2020), el SIMOF tenía el monopolio en la moda flamenca, ya que no había otras pasarelas en las que poder desfilas, se mezcla también con esos años de incertidumbre tras la crisis. En 2013, no se sabe si por las razones económicas que marcaba SIMOF, aparece otro gran certamen “We Love Flamenco”. En este momento el SIMOF comienza un proceso de cambio, al encontrarse también con la pérdida de algunos diseñadores que preferían el otro formato de desfile. Esta evolución hace que en 2014 el SIMOF vuelva a resurgir y se convierta en lo que es hoy, esa gran pasarela única con su público propio y con esos diseñadores que parten de la idea clara de querer desfilas sobre ella. Con el paso de los años el viernes y jueves se convierten en los días más importantes del certamen en el que todos los diseñadores intentan tener un hueco. El 2017 comienza con el cambio de ubicación dentro del espacio Fibes, lo que permite también un nuevo enfoque que poder aprovechar. Y hasta la actualidad han seguido evolucionando consolidando esa experiencia única que vende SIMOF.

Cuando se le pregunta sobre que considera que es el SIMOF habla de que es el top 10 en moda flamenca, es el desfile más importante en este mercado, generando un gran espectáculo que mueve a muchísimas personas. Según Cayetano (2020) al hablar sobre los elementos que pueden definir el SIMOF responde: “rojo, negro, blanco. Raquel Revuelta. Lunar. Vanguardia. Mónica Rosón. Y las 26 ediciones que lleva el certamen”

Por último se trata el tema de la cartelería, que la considera una forma de enganche y atracción. La pasarela lleva a cabo su parte dándoles a los diseñadores presencia y conocimiento, pero son ellos los que deben vender después su marca. Siendo esencial la



presencia de carteles y su difusión para poder dar a conocer su colección al público. En cuanto a la cartelería referente al certamen establece que hay una evolución clara y progresiva con los años, habiendo carteles que han sido grandes aciertos y otros grandes errores.

Para finalizar se le pide que hable sobre cómo vendería la marca a alguien que no conociera SIMOF y cuenta que el certamen ha logrado convertirse en una *lovemark*, gracias a la gran fuerza de marca que tiene. Es la única moda regional que evoluciona y acepta entrar en el circuito de la moda, que vende esa evolución y cambio. Y concluye con las siguientes palabras: “en SIMOF hay que olvidarse de los tópicos y disfrutar, es un gran espectáculo de moda” (Gómez, 2020)

#### - ***Claudia Alfaro de Entre Cirios y Volantes***

Claudia Alfaro es una conocida bloguera de moda flamenca con uno de los blogs más reconocidos del sector, “Entre Cirios y Volantes”. Su asociación con la moda flamenca nace, inicialmente, con el amor hacia esta indumentaria a lo largo de su infancia.

El nacimiento del blog como ella dice fue una “casualidad”, al terminar su carrera de derecho se confecciona un traje para ella misma, investigando como se tenía que llevar a cabo, los elementos que necesitaba... hasta que un día se encuentra con un concurso de jóvenes emprendedores donde ella presenta un proyecto de moda flamenca mediante la investigación que había llevado a cabo. Este concurso no lo gana pero toda esa información que había encontrado y que consideraba útil la vuelca en un blog siendo lo que es hoy “Entre Cirios y Volantes”.

En sus inicios los blogs que había de moda flamenca hablaban simplemente de que traje había llevado un determinado famoso a la feria... pero no contenía información útil como podía ser qué llevar a la feria y cómo llevarlo o qué volante era de una forma y cuál de otro.

Este blog nace en 2009 y en 2013 le otorgan el premio Blogosur, al mejor blog de moda, consolidando así la fuerza que el blog y su trabajo habían ido adquiriendo con el paso del tiempo. Lleva más de diez años contando la esencia de la moda flamenca, desde la experiencia propia junto a diseñadores.

Hablar con ella sobre que considera que es la moda flamenca lo simplifica en una frase “es un todo”. La moda flamenca en su vida se ha convertido en un elemento esencial. “Es una idea



que transmite alegría, diversión, disfrute... es vivir". La vida de la moda flamenca se encuentra en los talleres que es donde nace esa magia, según indica Claudia Alfaro (2020).

Hablando de la evolución de la moda flamenca considera que esta tiene diferentes estilos y que por ejemplo un diseño clásico siempre va a ser clásico aunque con el tiempo pueda sufrir unas modificaciones u otras. Todo lo que se ha ido llevando a cabo con los años estaba en la historia de la moda flamenca y es el público el que ha entendido los conceptos poco a poco con el tiempo, se han reinventado los años 70/80/90.

Cuando hablamos de diseñadores nos cuenta que la persona que busca un diseñador es porque está "enamorada" de ese diseñador, lo busca porque es lo que han visto en la pasarela y lo quieren tal cual. Una clienta que busca un diseñador con un estilo determinado no le vale cualquier otra oferta.

Cada pasarela tiene su público y el SIMOF tiene uno muy marcado y característico. Los diseñadores en esta pasarela son mucho más atrevidos, tienen muchas más opciones a la hora de llevar a cabo un buen montaje y poseen de diversas herramientas a la hora de poder contar su historia. El otro gran punto que tiene es la zona de STAND de SIMOF que se convierte en un espacio donde todo se mezcla, diseñadores, artesanos, clientes...

Para Claudia SIMOF son "cuatro días de locura, alegría, disfrute y mucho trabajo". Hablando sobre qué cree que puede ser para los diseñadores cuenta que acaba siendo un gran escaparate, porque a través de él tienes los medios para mover tu colección. Pero tienes que saber jugar con ese material. Todo el que se enfrenta al SIMOF se impone unas metas muy altas que debe cumplir, debe de responder a la oportunidad que ofrece esa pasarela y ese público.

Cuando pasamos a analizar los carteles del certamen en los grupos citados anteriormente, cuenta que antes a la cartelería no se le prestaba mucha atención, hasta que no aparece algo que sea interesante y llame al público. De la primera clasificación ella se quedaría con el cartel de la edición de 2009 ya que lo considera un cartel diferente donde se ve flamenca y se ve evolución.

En la clasificación número dos encontramos un cambio, Claudia considera que en este espacio de carteles se crea ya una imagen de marca, una identidad donde el logo adquiere su propia fuerza. Esto le aporta cierto beneficio al certamen y se establece como una marca. Tras esto hubo un cambio en SIMOF, fueron unos años complicados donde al aparecer un nuevo



certamen que daba espacio a los diseñadores a elegir donde estar hizo que SIMOF perdiera un poco esa exclusividad, en cuanto a la cartelería quisieron darle un cambio, un intento de mostrar algo diferente. Se cambia la zona del certamen y esto lleva a que SIMOF, pueda que, desde dentro pretenda dar un cambio por completo de lo que se conocía de ellos.

En cuanto a los carteles de los diseñadores, indica que son un reflejo de la colección, son una forma de lanzar la imagen que quieren que el público tenga para luego sobre la pasarela contarles el resto. En estos carteles cuenta la existencia de dos vertientes por un lado los antiguos que no están acostumbrados a la realización de un cartel, lanzan la imagen de la colección con una foto de la modelo y un traje, mientras que los nuevos trabajan un poco más esa cartelería intentando generar cierta duda algunos y otros mostrando un reflejo tal cual de la idea.

Cuando se le pregunta sobre los elementos que ella considera que se asocian directamente a la moda flamenca nos habla de “tradición, cultura, moda, rojo y volantes”. Todo parte de un diseño común y acaba en una diversa mezcla de ideas.

Para cerrar se le pregunta como contaría ella lo que es el SIMOF para aquellas personas que no lo conozcan y su respuesta es: “Con solo decir Salón Internacional de Moda Flamenca lo tienes todo. Es la gran pasarela de moda flamenca con más de 4500 trajes, grandes diseñadores y miles de personas. Con eso y una sonrisa, se entiende todo” (Alfaro, 2020)

### **2.2.3 Entrevista a diseñadores de moda flamenca para SIMOF**

Tras entrevistar a dos personalidades relacionadas con la moda flamenca y la comunicación sobre la misma, era necesario conocer el punto de vista que tienen sobre las mismas cuestiones diseñadores de moda flamenca que a día de hoy desfilan en el certamen o que han desfilado. Por ese motivo se han llevado a cabo cinco entrevistas a cinco diseñadores para conocer su opinión.

#### **- ANTONIO GUTIÉRREZ**

Antonio Gutiérrez es un enamorado de la moda desde siempre. Él lleva, de forma paralela a este mundo, su vida hasta que la Junta de Andalucía saca el grado de moda y decide hacerlo como hobby. En 2013 encuentra la posibilidad de presentarse a certámenes y con una colección que había llevado a cabo para la carrera se presenta al certamen de Nóveles del SIMOF, no gana pero se propone continuar por ese camino de la moda flamenca.





En 2014 se alza con la mención especial en el certamen de Noveles dándole paso así a la pasarela de profesionales. Su patrón era que cada desfile debía ser un espectáculo. De 2015 a 2017 sus colecciones estaban enfocadas en hacer un homenaje a las artes visuales.

En sus comienzos sobre la pasarela no lograba que Sevilla conectara con sus colecciones, aunque fuera de ella su trabajo si era valorado. A partir de 2016 comienzan las clientas sevillanas a interesarse por él, a la par que consolida su empresa, este año también comienza a desfilarse en solitario, es decir, sin tener que compartir la hora con otro diseñador. Esto le permite un mayor control de todos los detalles como eran la peluquería, espectáculo, diseño de la pasarela...

Considera que la difusión que aportan las redes sociales es fundamental, esto le ha permitido llegar a vender piezas para Dubái o las Vegas. A partir de 2018 sus desfiles comienzan a consolidarse como una gran fiesta. Colecciones que mezclan numerosas ideas innovadoras. Surge el “*team Gutiérrez*” generando así un movimiento en sus seguidores que acuden a él por esa revolución que crea en sus desfiles y por las ideas innovadoras que genera.

En 2019 y 2020 continúa con esa línea innovadora y festiva aún más, pero manteniendo la esencia clásica de la moda flamenca. Su objetivo fundamental es crear siempre una fiesta. En 2020 su colección se convierte en la primera que desfila dos veces sobre la pasarela por culpa de la pérdida del video de su desfile, la organización le pide que vuelva a desfilarse generando esta curiosa anécdota.

Cuando se le pregunta sobre SIMOF Gutiérrez (2020) cuenta que “soy quien soy gracias al SIMOF. No hay lugar para mí si no es en SIMOF”. Es un certamen que aporta gran difusión, la inversión que realizan es alta pero los resultados de difusión la equipara. No solo tienen visibilidad en el desfile sino que el propio STAND es muy importante dentro de esa difusión.

Sobre la cartelería indica que la imagen corporativa que crearon con la S fue un acierto pero que no se pueden estancar en esa idea, considera que se busca una imagen moderna que al final logra todo lo contrario. Finalmente indica que para él aún no ha llegado el cartel bueno para el certamen.

Por último se le pregunta sobre cómo contaría que es el SIMOF y dice “SIMOF es clavel, lunares, pasarela negra y un gran montaje. Pero le falta explotar más la imagen de los diseñadores, ya que de estos no hay difusión” (Gutiérrez, 2020)



- **SARA SANABRIA**

Sara Sanabria estudia moda entre 2009 y 2011, ella era una enamorada de la moda flamenca y en su casa iba haciendo algunos trajes pero nada de manera profesional. Pone su objetivo en SIMOF y en 2018 se presenta por primera vez a los Nóveles. Como ella misma dice “es un certamen que te obliga desde primera hora para que todo esté perfecto”. Este año no gana pero recibe muy buenos comentarios por parte del jurado.

En 2019 presenta una colección de nuevo, siendo esta una mezcla entre el traje de flamenca, la lencería, transparencias... algo atrevido pero sin salirse de la línea de lo que se puede llevar a al Real<sup>9</sup>. Este premio le lleva a consolidar su marca como tal y establecer un espacio de tienda para atender mejor a sus clientas.

En 2020 presenta “El Lago”, ya como profesional. Con una inspiración muy marcada en la danza clásica, como comentamos en el análisis de la cartelería. Lo que te aporta el SIMOF según indica la diseñadora, es la opción de libertad, poder contar una historia cuidando todos y cada uno de los detalles del desfile, teniendo muchas más opciones que lo que se presenta en los nóveles.

Al preguntarle por su estilo Sara Sanabria (2020) lo define como: “atrevido, que llame la atención pero a la vez buscando la belleza”.

En la pregunta obligada sobre la visión que tiene sobre la evolución de la moda flamenca indica que hacia 2014 hubo un cambio muy significativo en los volúmenes que aumentaron considerablemente y se introdujeron nuevos patrones, como indica la diseñadora “patrones de modelos de ceremonia”, trajes con otro tipo de corte. Considera que la moda flamenca evoluciona cada vez más hacia cosas más modernas pero intentando mantener esa esencia antigua de fondo. En este tema hace un apunte muy importante “debe haber diseñadores de todos los estilos porque hay muchos tipos de mujeres” (Sanabria, 2020). Este comentario en relación a la existencia de cada vez un mayor número de diseñadores sobre la pasarela.

Cuando enfocamos que es el SIMOF para ella, cuenta que es la mejor ventana existente actualmente para exponer la moda a un amplio público. Sobre la cartelería, al preguntarle por las diferentes etapas, nos habla en general de un intento de innovar continuo, que alcanza su punto de imagen del certamen con la cartelería de la letra S, pero que la clave es evolucionar para no estancarse.

---

<sup>9</sup> Espacio donde se lleva a cabo la Feria de Abril conocido como Real de la Feria.



Se le pregunta sobre los elementos que para ella son directamente asociados a la moda flamenca así como al SIMOF y sus palabras son las siguientes: “lunares, volantes, la impresionante alfombra roja de la entrada pero sobretodo el clavel rojo que siempre estará presente en algún lugar.”

Por último se le pide que indique cómo describiría el SIMOF a alguien que no supiera nada de él y estas son sus palabras: “es algo que hay que ver una vez en la vida. Entrar y te sientes en Andalucía, gracias a la mezcla de los stands, la música... Además hay muchas actividades diferentes, propuestas gastronómicas. Un certamen digno de ir.” (Sanabria, 2020)

### - **GIL ORTIZ**

La historia de Juanfra Gil Ortiz nace desde su infancia, su pasión por la moda y vivir en una zona donde la moda flamenca tiene una gran repercusión es muy importante en su carrera. Estudia moda y en 2016 presenta su primera colección en su pueblo Almonte. Tras esta colección presenta en el año 2017 su primera propuesta para los Noveles del SIMOF, esta colección estaba inspirada en el mundo Versalles, tuvo muy buenas críticas pero sobretodo le aportó imagen. No es hasta 2018 con su colección “RA” inspirada en el antiguo Egipto cuando se alza con el primer premio de Noveles en el SIMOF. Esto le permite consolidarse y evolucionar hacia su primera colección como profesional. Hay que destacar que todas las colecciones que lleva a cabo parten de una idea de la que se empapa y sobre la que investiga para que esa esencia se entienda y transmita de la mejor forma posible.

En 2019 presenta su primera colección sobre la pasarela como profesional, de nombre “MIA”, haciendo un homenaje a la moda flamenca. Como se indica en el análisis de la cartelería este desfile lo muestra en evolución inversa de lo más actual a lo más tradicional. Quiso representar muchos conceptos nuevos pero con esa esencia de tradición, bajo una clara inspiración de la moda fuera de la idea de moda flamenca.

Tras esto en 2020 presenta un contraste total según Gil Ortiz (2020) indica en la entrevista “saqué todo lo que tenía dentro [...] lo grité”. De esta forma también hace referencia al nombre de la colección “El Grito”, su base es el feminismo y quiso contar esa opresión que sentía la mujer en España donde su papel tenía que estar en casa y tener siempre el consentimiento del marido. Quiso mostrar cómo se veía a través de la ventana ese papel de la mujer. Una colección cargada de ideología y concepto.



Al preguntarle sobre la evolución de la moda flamenca hace referencia a lo que para él son los grandes años de esta, con la figura de Vicky Martín Berrocal, Sergio Vidal... destaca la existencia de grandes ideas llevadas del papel a la pasarela hasta que este sector por la crisis que sufre España en 2008 sufre un bajón. Este bajón lo considera beneficioso porque abre la puerta a caras nuevas que recogen estilos que ya se han plasmado o que habían comenzado a lanzarse y crean su propia idea. Haciendo que se vaya poco a poco a más en moda flamenca.

Para él, el SIMOF es una pasarela que permite presentar espectáculos propios e innovadores. Y como ya hemos escuchado de la mano de varias personas, “una gran plataforma”. Hace un matiz que es “no todo se puede subir a la pasarela hay que cumplir con la plataforma y no presentar cualquier tipo de cosa”

Por último al hablar de la cartelería del certamen cuenta que la etapa dos, aquella en la que los carteles tenían todos la S, es una idea inteligente que le permite al público identificar directamente que es el SIMOF. Tras esta etapa considera que se pasa a algo más contemporáneo, jugando con esa posición de los concursos de cartelería, tal vez para dar un aire nuevo. Y finalmente de las dos últimas ediciones destaca que “son diferentes pero iguales”, usando casi los mismos elementos aporta ideas diferentes.

Es un diseñador que logra que guardes grandes prendas en tu retina y que nunca las olvides.  
(Gil Ortiz, 2020)

#### - **PEDRO BEJAR**

La historia de Pedro Bejar nace de un amor por la moda y más por la moda flamenca desde la infancia. Según cuenta en la entrevista él estudia fotografía aunque en el fondo quería ser diseñador. En 2014 presenta su primera colección a los Noveles del SIMOF donde no gana pero comienza a quedarse en la retina de los asistentes.

El 2015 se hace con la mención especial en el certamen de diseñadores que le lleva a poder desfilarse en 2016 como profesional. Ese año presenta su colección “La versión de Manuela” que como se indica en la parte de la cartelería hablaba de la opinión que su madre le había ido dando sobre sus diferentes diseños. La pasarela de profesionales cuenta que al darte más opciones de trajes te permite contar y trabajar una historia mucho más profunda. Tras este primer “caos” sobre la pasarela como el mismo indica, comienza a evolucionar en cada una de



sus colecciones cuidando mucho todos los detalles de la misma y creando esas piezas que él siempre ha querido crear.

Sobre la pasarela de SIMOF termina en 2019 con su colección “A” dedicada a la hermandad de su pueblo donde creó el trabajo más complejo en cuanto a la cartelería que había mostrado en el certamen, como se ha visto en su análisis. Este último año tras presentar su colección, saco cinco vestidos correspondientes cada uno a sus cinco colecciones haciendo una reedición de despedida.

Al preguntarle sobre su manera de ver la evolución de la moda flamenca nos habla de la asociación directa que esta tiene con la economía del momento. En los 60 hay volantes, pasando a los 70 a volantes mucho más grandes y en los 80 mucho volumen en las faldas. Los 90 son años de trajes muy ricos donde cuanto más mejor. En el 2000 eran trajes muy ricos tanto en materiales como en los complementos que adornaban, pero la crisis económica del 2008 lleva a una reinención de traje de flamenca y aparece la figura del traje canastero, un volante de forma más simple y austera. Se va saliendo poco a poco de ese proceso y en 2013 llega con un aire nuevo e innovador Cristina García como el mismo indica “marcó un antes y un después. Fue el momento, el sitio y el año adecuado. Apareciendo con un estilo diferente y rompiendo cánones”. Desde ese momento a la actualidad habla de una saturación cada vez mayor en el ámbito de los diseñadores en el certamen.

Para él, el SIMOF es “flamenca, rojo y negro”. Es en sus propias palabras “una forma de vida”. Es la gran plataforma a nivel internacional para dar a conocer tus diseños, un gran espacio incomparable en definitiva.

Por último hablando de la cartelería del certamen, de la primera clasificación habla de unas mezclas de collage y minimalismo que evolucionan hacia una segunda etapa de imagen de marca que se acaba convirtiendo en aburrida. Considera que el cartel de 2015 es el cartel por excelencia de todos que mejor resumen la esencia SIMOF. (Bejar, 2020)

Para cerrar esta parte de la entrevista con Pedro Bejar se ha de considerar según Claudia Alfaro (2019) las palabras que escribe en su anuario por sus diez años en moda flamenca: “Pedro Bejar es clasicismo renovado, estilo inconfundible en sus mangas de flamenca de grandes dimensiones y sus eternas y coloristas enaguas que como esponjosas nubes abren los volantes de las faldas”



- **CRISTINA GARCÍA**

Al entrevistar a Cristina García se parte de los comentarios repetidos en el resto de entrevistados que cuentan que con ella hubo un antes y un después.

Cristina García es sevillana y desde pequeña ama lo que es la moda flamenca. Ese interés por la misma le hace soñar con estar alguna vez en la pasarela de SIMOF, tras estudiar una carrera se prepara en la academia Metrópolis para aprender a diseñar.

Crea una primera colección que presenta en su pueblo pero su vista ya estaba puesta en los Noveles de SIMOF. En el año 2013 presenta su colección al certamen, teniendo esta una imagen diferente, una forma nueva e innovadora de mostrar la moda flamenca pero manteniendo su esencia. Las primeras opiniones de la colección fueron muy críticas pero los años han sabido devolverle ese gran valor que tenía. Como García (2020) dice, su objetivo era “que hablen de mí”. Esta colección gana el certámenes de Noveles justo en una época en la que muchos de los grandes nombres de la moda flamenca no estaban en la pasarela por la crisis de 2008.

En el año 2014 es cuando se produce ese momento en el que Cristina García es considerada un antes y un después. Tras ganar el certamen de Noveles, los diseñadores podían decidir si presentar su colección al año siguiente como profesional o no. Hasta este momento casi ninguno de los ganadores apostaba por la pasarela de profesionales por diversas razones y es tras ganar Cristina en 2013 y presentar su colección como profesional en 2014, cuando todos los siguientes ganadores presentan su colección sobre la pasarela de profesionales. Como ella misma indica, “si te presentas a los Noveles es para ganar y si ganas es para seguir”.

Ella considera que el sector de la moda es un sector sin grandes apoyos comerciales, ya que no tienen como tal una base sólida de empresa. Los diseñadores aparte de crear deben ser empresarios y ser capaces de lidiar con todo lo relacionado con el negocio de la moda flamenca no solo con el diseño y creación.

Cristina fue una diseñadora que tuvo claro desde un primer momento que iba a estar cinco años en SIMOF y después retirarse de esa pasarela, y así lo hizo. Al hablar del certamen cuenta que SIMOF aporta visibilidad pero es cada diseñador quien debe de ganarse su nombre y su puesto en el mercado. Considera que hay un exceso de diseñadores en el certamen y que este exceso muchas veces lleva a que no todo valga para desfilarse. Debes de responder al espacio en el que te encuentras con una calidad y un control en tus costuras y en tu imagen que por otro lado considera que el certamen también debería de poner hincapié en este punto. Aunque



aparecieron nuevos certámenes ella considera que SIMOF siempre sigue siendo SIMOF, esa marca propia nunca va a desaparecer y es lo que hace que mucha gente solo quiera desfilarse en esta pasarela.

En cuanto al certamen tiene dos ideas muy contrarias, por un lado la pasarela es de las mejores que hay actualmente para desfilarse, además el equipo de modelos y maquillaje que tiene SIMOF lo tienen muy pocos sitios, lo que por una parte lo convierte en único. Pero por otro lado ella considera que SIMOF busca ser internacional, así lo muestra su propio nombre, pero sigue quedándose en Sevilla, en una moda enfocada al mundo sevillano.

Al hablar sobre la cartelería ella considera que el certamen no se vende de la forma que debería, cree que la imagen que se proyecta no es la correcta, que la cartelería debería enfocarse por otro tipo de aspectos.

Cuando hablamos sobre sus colecciones nos cuenta como cada una en su cabeza empieza justo después, o incluso antes de haber terminado la anterior. Ella cuenta una historia a través de su colección y todo ha de estar muy cuidado para que esa historia llegue de la mejor forma posible al público. Y el punto de inicio es la cartelería, siendo también una de las pioneras en crear carteles de sus colecciones que hasta el momento muy pocos lo estaban llevando a cabo.

Por último se le pide que defina el SIMOF para alguien que no lo conozca y según García (2020) "Es un certamen que posee modelos de primer nivel, que tiene una alta profesionalidad en el equipo de maquillaje, peluquería y vestidoras, que el sonido y la iluminación son increíbles y que la pasarela es única e impresionante"

## 2.3 CUESTIONARIO

Para conocer que sabe la gente sobre el tema analizado se ha generado un cuestionario enfocado a obtener una muestra de cincuenta personas sobre las que poder establecer unos parámetros generales de conocimiento del tema.

La muestra finalmente la han compuesto 54 personas de las cuales un 77,8% han sido mujeres y un 22,2% hombres. La mayoría de las respuestas han sido contestadas por personas entre 18 y 25 años, pero hay presencia de todas las franjas de edad. Un 11,1% de 26 a 40 años; un 3,7% de 41 a 50 años; un 5,6% de 51 a 60 años y por último un 3,7% de menos de 18 años.





Es muy importante esta diversidad tanto en género como en edad porque permite conocer los diferentes puntos de vista en función de estos parámetros. La procedencia mayoritaria de los encuestados es Sevilla, seguido por Jerez de la Frontera y Cáceres. Aunque encontramos procedencias como Toledo, Barcelona, Madrid, Huelva...

Un elemento que interesaba a la hora de conocer el tema era el lugar de residencia actual, esto permitía conocer si en función de la ubicación conocían o no el certamen. Más del 60% reside en Sevilla pero la residencia en otra comunidad de Andalucía como fuera de la misma tiene unos valores muy a la par, lo que permite ver que el lugar de residencia no es un parámetro indispensable a la hora de conocer el certamen.

Ante la pregunta sobre la definición de ¿qué es el la moda flamenca?, casi todos los encuestados en mejor o menor medida han sabido enmarcarla en el traje tradicional andaluz que evoluciona con el paso del tiempo. Es decir que se puede afirmar que la gente tiene un conocimiento sobre qué es la moda flamenca. En cuanto al origen de esta vestimenta los encuestados, en cierta medida, se puede afirmar que tienen un desconocimiento sobre ese origen, son ideas que se imaginan pero que no tienen conciencia certera.

Con más de un 60% los encuestados afirman que les interesa la evolución de la moda flamenca y son conscientes de que es el único traje regional que evoluciona con el paso de los años. Se presenta a la par con un 10% de hombres y un 10% de mujeres a los que la evolución de la moda flamenca no les interesa. Es decir que el género no mide el interés sobre el tema, ni el hecho de que sea un traje para mujeres hace que los hombres lo desconozcan, teniendo en cuenta también que no es el mismo porcentaje de hombres y de mujeres encuestado.

Ante la pregunta de qué es el SIMOF más de un 80% lo desconocen, pero ante la justificación de la respuesta, casi todos los encuestados han sabido establecer una respuesta medianamente correcta. En la pregunta de si han visto la publicidad del SIMOF casi todos los encuestados confirman este hecho, lo que permite ver que los trabajos publicitarios en relación al certamen tienen su fruto.

Cuando se pasa a la elección de un cartel por cada clasificación la mayoría de las personas se quedan con el cartel de 2009 de la clasificación número uno, analizado anteriormente, por su colorido y atractivo. En la clasificación número dos más del 60% se quedan con el cartel de 2013 ya que consideran que los lunares y su mezcla con el rojo te llevan mucho más a la idea de feria. En la clasificación número tres la mayoría se queda con el cartel de 2015 por considerar que la figura de la flamenca así como los elementos que la acompañan es la mejor



forma de recoger la esencia de la moda flamenca. Por último en la clasificación número cuatro ambos carteles tienen porcentajes semejantes pero lo destacable son las opiniones, a la mayoría de los encuestados no les gustan ninguno de los dos carteles.

Los elementos fundamentales que relacionan con la moda flamenca son: lunares, la figura de la mujer, el rojo, las flores, negro y los volantes. La mayoría de los encuestados no han estado nunca en el SIMOF, pero si han sido capaces de indicar mínimo dos nombres de diseñadores que desfilen en el certamen. En correlación con la no asistencia al certamen podríamos indicar que la mayoría no conoce todo lo que engloba el SIMOF, en función de las respuestas obtenidas.

Como idea principal frente a la investigación planteada se puede afirmar que hay un conocimiento de la moda flamenca, siendo mayor en lugares de Andalucía pero también en el resto de España, que el origen del traje de flamenca es una incógnita generalizada y que por último, aunque finalmente sepan definir que es el SIMOF, de primeras mucha gente no lo conoce lo que nos lleva a establecer un gran desconocimiento del certamen en la población. Pero si existe ese conocimiento de evolución según la moda del traje de flamenca.



## CONCLUSIONES

Tras haber llevado a cabo un proceso de investigación sobre la evolución de la moda flamenca podemos concluir que es un traje que nace de la vestimenta popular, del trabajo en el campo, hasta que un día alcanza su auge cuando las mujeres con alto nivel económico quieren asistir a estas ferias llevando prendas diferentes a las de cada día o las de otro tipo de eventos. De esta forma se inspiran en el traje tradicional que utilizaban las mujeres trabajadoras en estas ferias pero modificándolos para diferenciar su posición. Así como que cada traje es diferente porque cada persona le introduce unos elementos u otros.

También se puede establecer que el mundo del cante y baile flamenco se hace con esta prenda dándole un diseño amoldado a sus necesidades y bautizándolo con el nombre de “traje de flamenca” con el que a día de hoy se conoce esta prenda.

Se puede establecer también que sus inicios eran tan poco reconocidos que se limitaban a creaciones por pequeñas modistas (fundamentalmente) para uno mismo o para un par de clientas pero sin fin económico y como tal, que toda esa evolución con el paso de los años ha permitido establecer esa profesión como una más dentro del mercado laboral.

Este traje sufre una evolución con el paso del tiempo pero siempre manteniendo los mismos patrones variando en elementos como volantes y adornos. La evolución de la moda flamenca se fundamenta básicamente en que quieres algo diferente para cada vez y siempre hay algo que va a inspirar para que no haya dos colecciones iguales. Se ha convertido en los últimos años en una moda exclusiva, a la misma altura que grandes firmas internacionales. Todo esto consolidado en el evento por excelencia de la moda flamenca el SIMOF, tras su creación en 1994. Este certamen se convierte en el reflejo de las grandes tendencias que van a marcar el resto del sector durante esa temporada y en el gran escaparate para diseñadores de alto nivel.

Por muchos años que hayan pasado o circunstancias que haya sufrido el certamen, siempre vuelve a consolidarse como el gran certamen de moda flamenca, tanto para diseñadores como para cualquier asistente al mismo. Se pueden establecer como elementos claves de la moda flamenca: la figura de la mujer, el rojo, el negro, el blanco y el clavel; aplicables todos al SIMOF sin olvidarnos claramente de su exclusiva pasarela negra.



Indiscutiblemente la cartelería es uno de los elementos esenciales pero la clave fundamental que tiene el SIMOF es su característico logo, con el que no se necesita nada más para comprender qué es el certamen y de qué se habla.

La cartelería tiene una evolución continua con un intento de transmisión de las ideas fundamentales del certamen, han probado muchos estilos pero cada año es una evolución hacia nuevas ideas.

Las entrevistas a los diseñadores han ratificado el hecho de que es el certamen por excelencia así como el cuestionario. Todo aquel que quiera ser alguien en el mundo de la moda flamenca, con un nombre propio, quiere estar en el SIMOF. La cartelería de los diseñadores pretende, a diferencia de la del certamen, contar una historia al igual que las colecciones. No siguen un patrón común, cada diseñador muestra a su manera pinceladas de lo que para él es la colección.

La economía ha sido un elemento fundamental que ha marcado las tendencias dentro de la moda flamenca al igual que la presencia en certámenes de diseñadores, estableciéndose como un parámetro básico y fundamental a tener en cuenta. Haciendo el estudio de la población se puede establecer que hay un desconocimiento sobre el certamen como tal, muy poca gente sabe que es el SIMOF al completo o que se desarrolla dentro del mismo, carencia claramente negativa para el certamen.



Doble Erre ha logrado que una pasarela se convierta en la esencia de la moda flamenca a través de la que todo el mundo se inspira para vestir en las numerosas ferias y romerías. La pasarela permite extraer lo que cada flamenca quiere llevar y sentir.

En el fondo la moda flamenca no es solo la vestimenta y los complementos, es todo aquello a lo que te evoca. Lunares, volantes, flores, ese sentimiento de feria, amigos, fiesta, alegría, disfrute... Te lleva a esos momentos donde te sientes única con el traje que llesves y te olvidas de todos lo demás, la moda flamenca en esencia es belleza y sentimiento.



## REFERENCIAS

### 1. REFERENCIAS BIBLIOGRÁFICAS

#### LIBROS

- ALFARO, Claudia (2019): *Claudia Alfaro. Anuario 2019*. Sevilla.
- REVUELTA, Raquel (2018): *Flamenca*. Sevilla, Fundación Cajasol.
- SALAS, Nicolás (1992): *Las ferias de Sevilla*. Sevilla, España: Universidad de Sevilla.
- VVAA (1996): "La feria de Sevilla. Testimonios de su historia." Catálogo de Exposición. Sevilla.

#### TESIS Y TRABAJOS

- CEREZO GALLEGRO, Ana María (2015): *La industria cultural del flamenco: aspectos económicos y fiscales* (Tesis doctoral). Universidad de Málaga, Andalucía.
- MARTÍNEZ MORENO, Rosa María (1999): "El traje de flamenca: una aproximación etnológica", en *Narria: Estudios de artes y costumbres populares*, nº 85-88, pp.37-46.
- RUBIO, María Luisa (2007): *Análisis del comportamiento del consumidor y plan de empresa de moda flamenca* (Trabajo de fin de grado). Universidad de Castilla-La Mancha, Castilla La Mancha.

#### WEB

- ADRFORMAXIÓN (2020) "El fotomontaje", en *Adr formación. Soluciones eLearning*. Disponible (17.05.2020): [https://www.adrformacion.com/knowledge/disenyo-grafico-y-web/el\\_fotomontaje.html](https://www.adrformacion.com/knowledge/disenyo-grafico-y-web/el_fotomontaje.html)
- ALFARO, Claudia (2014) "Dolce & Gabbana. Inspiración.", [Blog] en *Entre Cirios y Volantes*. Disponible en Internet (15. 05. 2020): <http://entreciriosyvolantes.com/dolce-and-gabbana-inspiracion/>
- APARENCES (2016) "El minimalismo. Arte contemporáneo", en *Aparences Historia del Arte y Actualidad Cultural*. Disponible en Internet (10.05.2020): <https://www.aparences.net/es/periodos/arte-contemporaneo/el-minimalismo/>
- BULEVAR SUR (2016) "Novedades y programación completa de desfiles de Simof 2016", en *BULEVAR SUR, ABCdeSevilla*. Disponible en Internet 12.05.2020): <https://sevilla.abc.es/estilo/bulevarsur/noticias/moda/novedades-y-programacion-completa-de-desfiles-de-simof-2016/>
- BULEVAR SUR (2020) "SIMOF 2020 ya tiene su cartel oficial", en *Bulevar sur, ABCdeSevilla*. Disponible en internet (11.05.2020): <https://sevilla.abc.es/estilo/bulevarsur/noticias/moda/simof-2020-ya-tiene-su-cartel-oficial/>
- CASA DEL ARTE FLAMENCO (2016): "Historia del vestido de flamenca, pasado y presente" en *Casa del Arte Flamenco*. Disponible en internet (10.05.2020):



<https://www.casadelarteflamenco.com/blog/historia-vestido-flamenca-pasado-presente/>

- El ROCÍO (2014): “Trajes de Flamenca Moda Flamenca 2014”, en *El Rocío*. Disponible en Internet ( 10.05.2020): <https://www.elrocio.es/content/13-historia-de-la-moda-flamenca>
- GARCÍA ROMERO, Ana (2017): “La moda flamenca, un sector que traspasa fronteras”, en *El Mundo*. Disponible en Internet (12.05.2020): <https://www.elmundo.es/andalucia/2017/05/03/5908a49b46163f5b178b45b0.html>
- GÓMEZ, Cayetano (2017) “Cartel del SIMOF 2017. SI Y NO” [Blog], en *CayeCruz*. Disponible en Internet (10.05.2020): <https://cayecruz.com/2016/10/04/cartel-de-simof-2017-si-y-no/>
- LA FLAMENCA, (2020) “Todo preparado para la XXVI edición de SIMOF”, en *La Flamenca. La revista especializada en FLAMENCO*. Disponible en Internet (28.04.2020): <http://www.revistalaflamenca.com/simof-2020-todo-preparado/>
- LUXURY TRENDS (2015) “Dolce & Gabbana con aire español”, en *The Luxurytrends Magazine*. Disponible en Internet (15.05.2020): <http://www.theluxurytrends.com/dolce-gabbana-con-aire-espanol/>
- M.J.G. (2020) “Así es el probador virtual de Simof”, en *Diario de Sevilla*. Disponible en Internet (12.05.2020): [https://www.diariodesevilla.es/wappissima/moda-flamenca/probador-virtual-Simof\\_0\\_1432657246.html](https://www.diariodesevilla.es/wappissima/moda-flamenca/probador-virtual-Simof_0_1432657246.html)
- PAULA (2013) “Pop Art, movimiento artístico del siglo XX”, en *Moove Magazine*. Disponible en Internet (02.05.2020): <https://moovemag.com/2013/04/pop-art-movimiento-artistico-del-siglo-xx/>
- PONCE, Rocío (2018) “Simof 2018 ya tiene cartel para anunciar su nueva edición”, en *BulevarSur, ABCdeSevilla*. Disponible en Internet (10.05.2020): <https://sevilla.abc.es/estilo/bulevarsur/noticias/moda/simof-2018-cartel/>
- PONCE, Rocío (2019) “SIMOF celebra por todo lo alto su 25 aniversario”, en *BulevarSur, ABCdeSevilla*. Disponible en internet (11.05.2020): <https://sevilla.abc.es/estilo/bulevarsur/noticias/moda/simof-25-aniversario-actividades/>
- QUILT-YS (2020) “¿Qué es el patchwork?”, en *Quilt-ys*. Disponible en Internet (06.05.2020): <https://www.quilt-ys.com/que-es-el-patchwork/>

## COMUNICACIÓN PERSONAL

- C. ALFARO, comunicación personal, 30 abril de 2020.
- A. GUTIÉRREZ, comunicación personal, 1 de mayo de 2020.
- S. SANABRIA, comunicación personal, 1 de mayo de 2020.
- J. GIL ORTIZ, comunicación personal, 1 de mayo de 2020.
- P. BEJAR, comunicación personal, 1 de mayo de 2020.
- C. GARCÍA, comunicación personal, 3 de mayo de 2020.
- C. GÓMEZ, comunicación personal, 27 de abril 2020.



## 2. REFERENCIAS DE LAS IMÁGENES

- Portada: PATRONES MODA FLAMENCA. Recuperado el 02 de junio de 2020 de : <https://patronesmodaflamenca.com/>
- Imágenes 1, 2, 3, 4, 5, 6 y 7. RIVERA, Elena (2010) [Blog], en *MDMQSL*. Recuperado el 15 de abril de 2020 de: [www.mamademayorquieroserflamenca.com](http://www.mamademayorquieroserflamenca.com)
- Imágenes 8, 9 y 11. RUBIO, María Luisa (2007): *Análisis del comportamiento del consumidor y plan de empresa de moda flamenca* (Trabajo de fin de grado). Universidad de Castilla-La Mancha, Castilla La Mancha.
- Imagen 10. ALFARO, Claudia (2009) “¿Quién es...?”, [Blog] en *Entre Cirios y Volantes*. Disponible en Internet (02.05.2020) <http://entreciriosyvolantes.com/tag/reina-sofia-de-flamenca/>
- Imagen 13. REVUELTA, Raquel (2018): *Flamenca*. Sevilla, Fundación Cajasol.
- Imágenes 14, 15, 16, 17 y 18. Dolce & Gabbana Colección verano 2015. ALFARO, Claudia (2014) “Dolce & Gabbana. Inspiración.”, [Blog] en *Entre Cirios y Volantes*. Disponible en Internet (15. 05. 2020): <http://entreciriosyvolantes.com/dolce-and-gabbana-inspiracion/>
- Imagen 19. LUXURY TRENDS (2015) “Dolce & Gabbana con aire español”, en *The Luxurytrends Magazine*. Disponible en Internet (15.05.2020): <http://www.theluxurytrends.com/dolce-gabbana-con-aire-espanol/>
- Imágenes 20, 21, 22, 25, 26 y 28. REVUELTA, Raquel (2015) “¡Olé!, por Doble Erre Eventos”, [Blog] en *El blog de Raquel Revuelta*. Disponible en Internet (17.05.2020): <http://raquelrevuelta.es/ole-por-doble-erre-eventos/>
- Imagen 23. LA FLAMENCA (2010) “XXVI Salón Internacional de moda Flamenca-SIMOF 2010”, en *La Flamenca. La revista especializada en FLAMENCO*. Disponible en Internet (17.05.2020): <http://www.revistalaflamenca.com/xvi-salon-internacional-de-moda-flamenca-simof-2010-3/>
- Imagen 24. FLAMENCOEXPORT (2011) “Simof 2011. 17 Salon Internacional de la Moda Flamenca del 3 al 6 de Febrero del 2011”, [Blog] en *Flamencoexport.com*. Disponible en Internet (17.05.2020): <https://www.flamencoexport.com/blog/getiw4/name/simof-2011--17-salon-internacional-de-la-moda-flamenca-del-3-al-6-de-febrero-del-2011/blogid/152.html>
- Imagen 27. FIBES (2014) “Nota de prensa, timing y fotos rueda SIMOF 2014” en *Fibes Sevilla*. Disponible en Internet (13.05.2020): <https://www.fibes.es/nota-de-prensa-timing-y-fotos-rueda-simof-2014/>
- Imagen 29. FIBES (2016) “Nota de prensa, SIMOF 2016” en *Fibes Sevilla*. Disponible en Internet (13.05.2020): <https://www.fibes.es/nota-de-prensa-simof-2016/>
- Imagen 30. GÓMEZ, Cayetano (2017) “Cartel del SIMOF 2017. SI Y NO” [Blog], en *CayeCruz*. Disponible en Internet (10.05.2020): <https://cayecruz.com/2016/10/04/cartel-de-simof-2017-si-y-no/>
- Imagen 31. PONCE, Rocío (2018) “Simof 2018 ya tiene cartel para anunciar su nueva edición”, en *BulevarSur, ABCdeSevilla*. Disponible en Internet (10.05.2020): <https://sevilla.abc.es/estilo/bulevarsur/noticias/moda/simof-2018-cartel/>
- Imagen 32. BULEVAR SUR (2019) “SIMOF 2019: calendario y programación de sus desfiles de moda flamenca”, en *BulevarSur, ABCdeSevilla*. Disponible en Internet





(10.05.2020): <https://sevilla.abc.es/estilo/bulevar-sur/noticias/moda/simof-2019-calendario-programacion/>

- Imagen 33. FLAMENCO.MODA (2020). Disponible en internet (10.05.2020): <https://flamenco.moda/simof-2020-timing-fotografias/>
- Imagen 34, 37,40. GOMEZ, Cayetano (2019) “Así se anuncian los diseñadores, [Blog] en *CayeCruz*. Disponible en internet (14.05.2020): <http://cayecruz.com/2019/02/07/simof-2019-asi-se-anuncian-los-disenadores/>
- Imagen 35, 36, 38. GOMEZ, Cayetano (2020) “Así se anuncian los diseñadores, [Blog] en *CayeCruz*. Disponible en internet (14.05.2020): <http://cayecruz.com/2020/01/30/simof-2020-asi-se-anuncian-los-disenadores/>
- Imagen 39. GOMEZ, Cayetano (2016) “Así se promocionan los diseñadores, [Blog] en *CayeCruz*. Disponible en internet (14.05.2020): <http://cayecruz.com/2016/02/04/simof-2016-asi-se-promocionan-los-disenadores/>
- Imagen 41. GOMEZ, Cayetano (2015) “Así se anuncian los diseñadores, [Blog] en *CayeCruz*. Disponible en internet (14.05.2020): <http://cayecruz.com/2015/02/04/simof-2015-asi-se-anuncian-los-disenadores/>
- Imagen 42. GOMEZ, Cayetano (2017) “Así se anuncian los diseñadores, [Blog] en *CayeCruz*. Disponible en internet (14.05.2020): <http://cayecruz.com/2017/02/02/simof-2017-asi-se-anuncian-los-disenadores/>

## ANEXOS

### Cuestionario

Estudio de la evolución de la moda flamenca: el SIMOF y su cartelería.

El siguiente cuestionario forma parte de una investigación para la realización del trabajo de fin de grado. El tema central es la moda flamenca y en especial el SIMOF. Todas las respuestas son válidas e importantes. El cuestionario es totalmente anónimo y no se usará con ningún fin más allá del estudio del conocimiento sobre este tema. Muchas gracias:)

**1. SEXO**

- Mujer
- Hombre
- Prefiero no decirlo

**2. EDAD**

- menos de 18 años
- 18-25 años
- 26-40 años
- 41-50 años
- 51-60 años
- más de 60 años

**3. LUGAR DE PROCEDENCIA**

- Respuesta corta...

**4. LUGAR DE RESIDENCIA ACTUAL**

- Sevilla
- Otra provincia de Andalucía
- Fuera de Andalucía



- 5. ¿SABRÍA DEFINIR QUÉ ES LA MODA FLAMENCA?**
- Espacio de respuesta
- 6. ¿LE INTERESA LA MODA FLAMENCA Y SU EVOLUCIÓN CON EL PASO DE LOS AÑOS?**
- Si
  - No
- 7. ¿SABÍA QUE ES EL ÚNICO TRAJE REGIONAL QUE EVOLUCIONA CADA AÑO Y QUE SIGUE TENDENCIAS?**
- Si
  - No
- 8. ¿Sabe qué es el SIMOF?**
- Si
  - No
- 9. EN CASO AFIRMATIVO EXPLICA QUÉ ES EL SIMOF Y EN CASO NEGATIVO LO QUE CREAS QUE PUEDE SER**
- Espacio de respuesta
- 10. EL SIMOF ES EL SALÓN INTERNACIONAL DE MODA FLAMENCA. ¿HA VISTO ALGÚN TIPO DE PUBLICIDAD SOBRE ESTE CERTAMEN O HAS ESCUCHADO ALGO SOBRE EL MISMO?**
- Espacio de respuesta
- 11. VOY A MOSTARLE VARIOS CARTELES, SELECCIONE EL CREA QUE TRANSMITE MEJOR LA ESENCIA DEL SIMOF (PARTE 1)**
- Opción 1
  - Opción 2
  - Opción 3
- 12. DE LOS CARTELES CITADOS ANTERIORMENTE EXPLIQUE EL MOTIVO DE SU SELECCIÓN**
- Espacio de respuesta
- 13. VOY A MOSTARLE VARIOS CARTELES, SELECCIONE EL CREA QUE TRANSMITE MEJOR LA ESENCIA DEL SIMOF (PARTE 2)**
- Opción 1
  - Opción 2
  - Opción 3
  - Opción 4
- 14. DE LOS CARTELES CITADOS ANTERIORMENTE EXPLIQUE EL MOTIVO DE SU SELECCIÓN**
- Espacio de respuesta
- 15. VOY A MOSTARLE VARIOS CARTELES, SELECCIONE EL CREA QUE TRANSMITE MEJOR LA ESENCIA DEL SIMOF (PARTE 3)**
- Opción 1
  - Opción 2
  - Opción 3
  - Opción 4
- 16. DE LOS CARTELES CITADOS ANTERIORMENTE EXPLIQUE EL MOTIVO DE SU SELECCIÓN**
- Espacio de respuesta
- 17. VOY A MOSTARLE VARIOS CARTELES, SELECCIONE EL CREA QUE TRANSMITE MEJOR LA ESENCIA DEL SIMOF (PARTE 4)**
- Opción 1
  - Opción 2
- 18. DE LOS CARTELES CITADOS ANTERIORMENTE EXPLIQUE EL MOTIVO DE SU SELECCIÓN**
- Espacio de respuesta



- 19. HAY UNA EVOLUCIÓN MUY CLARA EN LAS 4 FASES DE CARTELERÍA MOSTRADAS ANTERIORMENTE. INDIQUE SU OPINIÓN SOBRE ESTA EVOLUCIÓN Y CON QUÉ CARTEL DE TODOS SE QUEDARÍA Y EL MOTIVO**
- Espacio de respuesta
- 20. ¿QUÉ ELEMENTOS CONSIDERA DIRECTAMENTE RELACIONADOS CON LA MODA FLAMENCA? (COLORES, FIGURAS, FORMAS...)**
- Espacio de respuesta
- 21. ¿HA ESTADO ALGUNA VEZ EN EL SIMOF?**
- Si
  - No
- 22. ¿SABRÍA DECIRME EL NOMBRE DE ALGÚN DISEÑADOR QUE DESFILE O HAYA DESFILADO EN EL SIMOF ?(INDIQUE TODOS LOS QUE CONOZCA)**
- Espacio de respuesta
- 23. ¿APARTE DE DESFILES DE DISEÑADORES PROFESIONALES, SABRÍA DECIRME QUÉ MÁS OCURRE EN EL SIMOF?**
- Espacio de respuesta
- 24. EL CUESTIONARIO HA FINALIZADO, EN ESTE ESPACIO PUEDE PLASMAR CUALQUIER IDEA QUE SE LE VENGA A LA CABEZA O CUALQUIER CUESTIÓN DE LA QUE NO SE HAYA HABLADO EN EL CUESTIONARIO, SOBRE LA MODA FLAMENCA Y EL SIMOF. MUCHAS GRACIAS.**
- Espacio de respuesta

## Imágenes

Imagen 1:

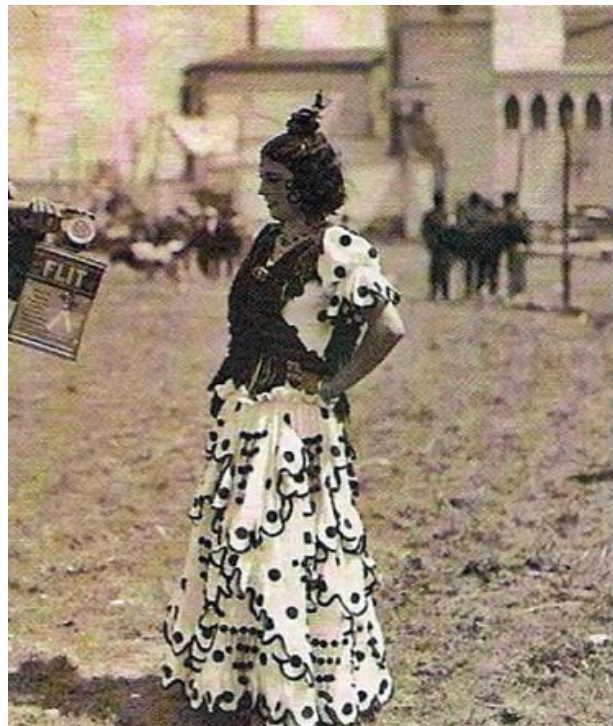


Imagen 2:



Imagen 3:



Imagen 4:





Imagen 5:

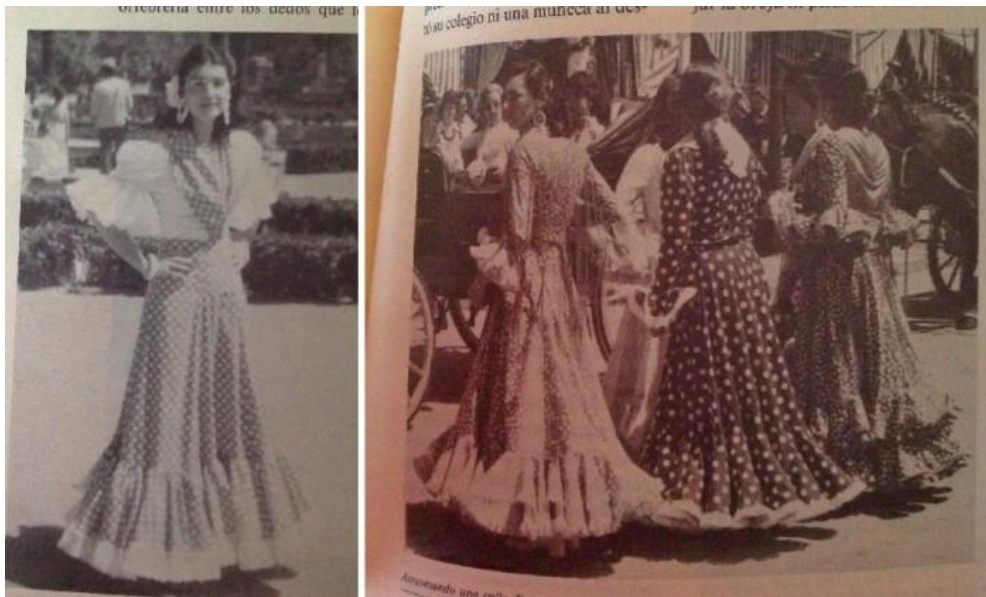


Imagen 6:



Imagen 7:



Imagen 8:



Imagen 9:



Imagen 10:



Imagen 11:





Imagen 12:



Imagen 13:



Imagen 14:



Imagen 15:



Imagen 16, 17 y 18:



Imagen 19:





Imagen 20:

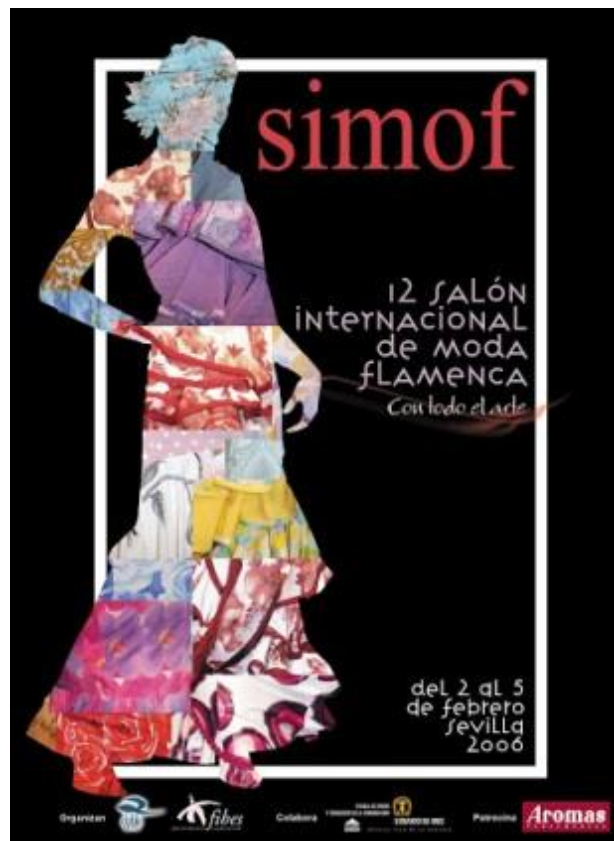


Imagen 21:

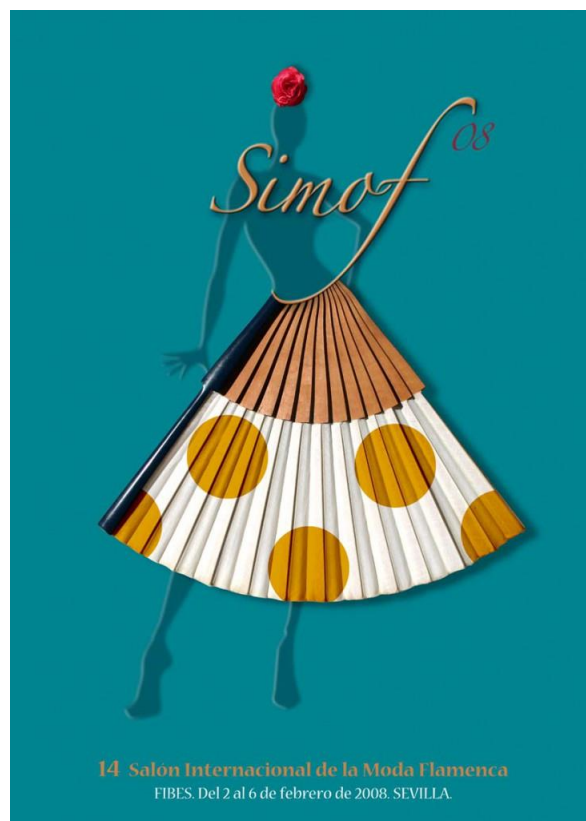


Imagen 22:



Imagen 23:



Imagen 24:



Imagen 25:



Imagen 26:



Imagen 27:



Imagen 28:



Imagen 29:





Imagen 30:



Imagen 31:

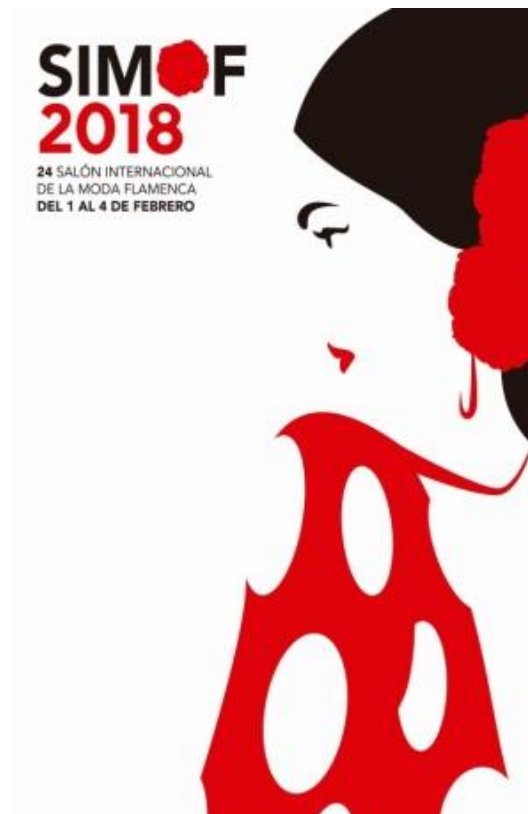


Imagen 32:

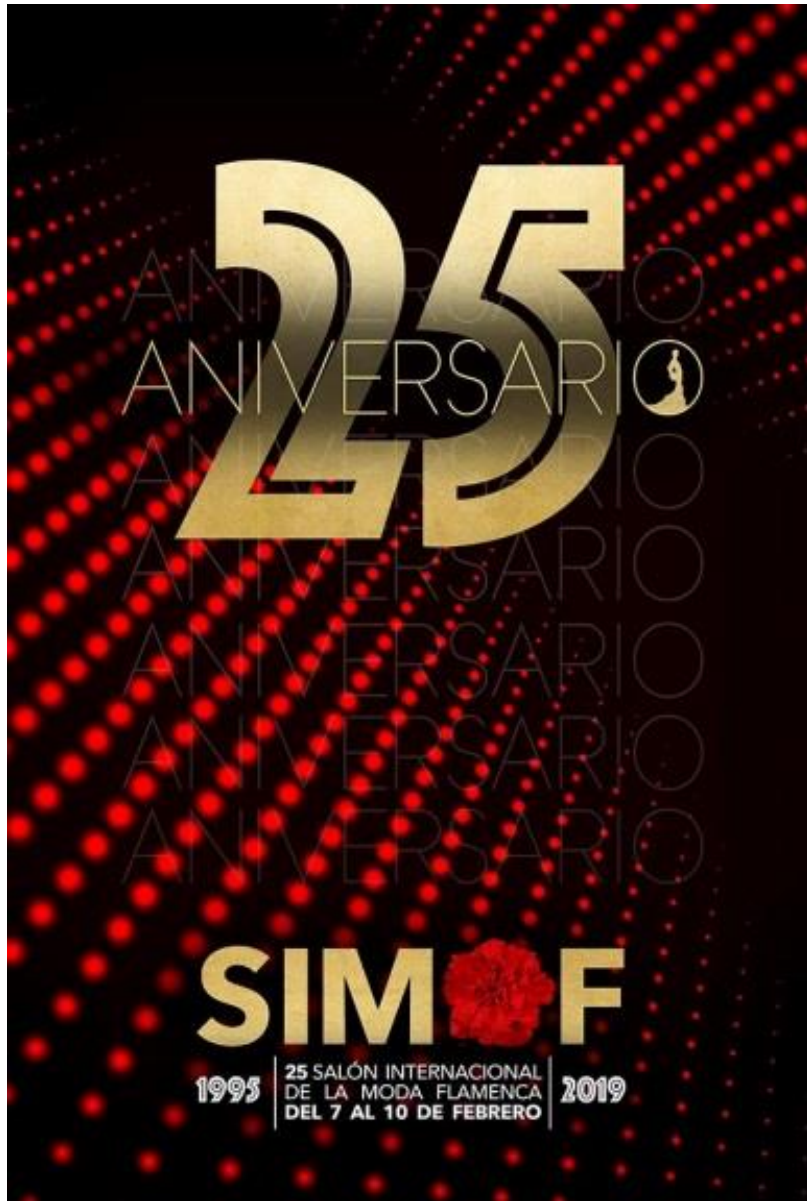


Imagen 33:

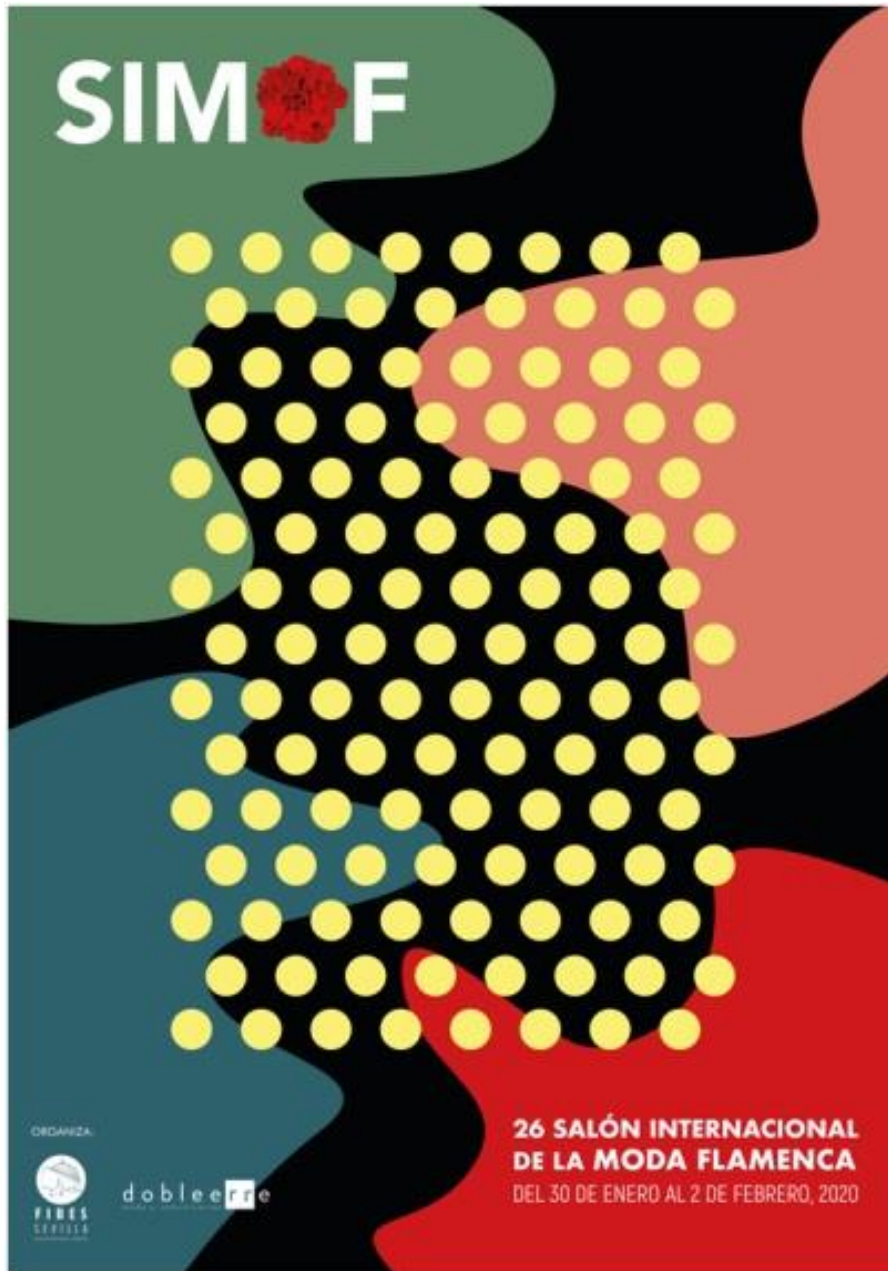




Imagen 34:



Imagen 35:



Imagen 36:

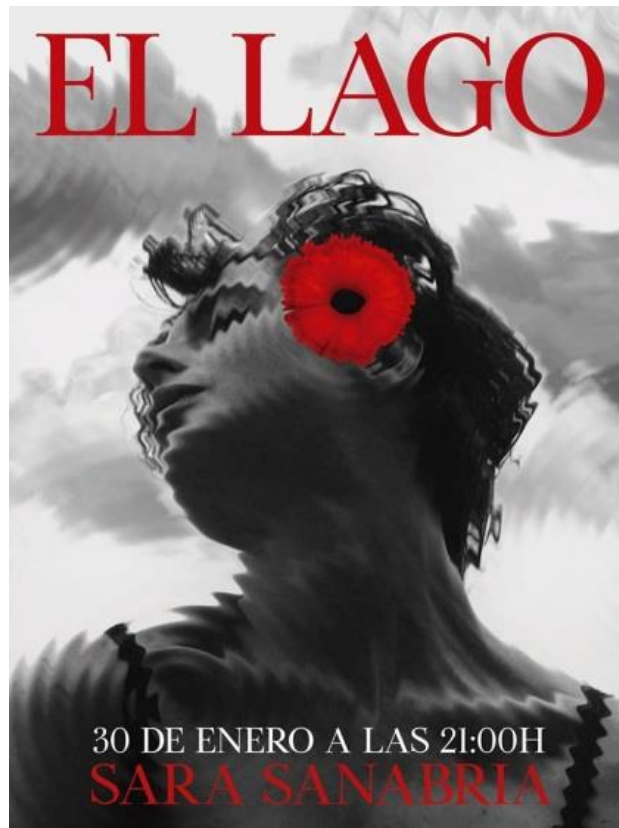


Imagen 37:

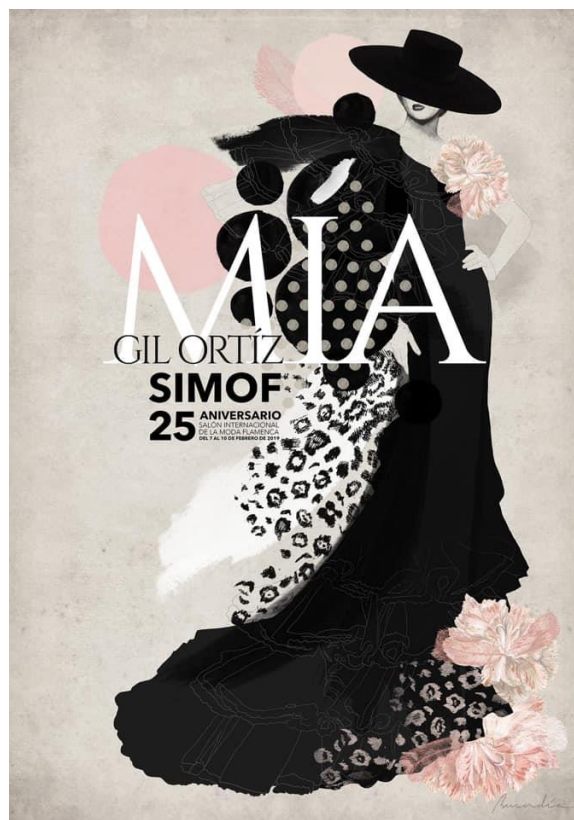


Imagen 38:



Imagen 39:



Imagen 40:



Imagen 41:

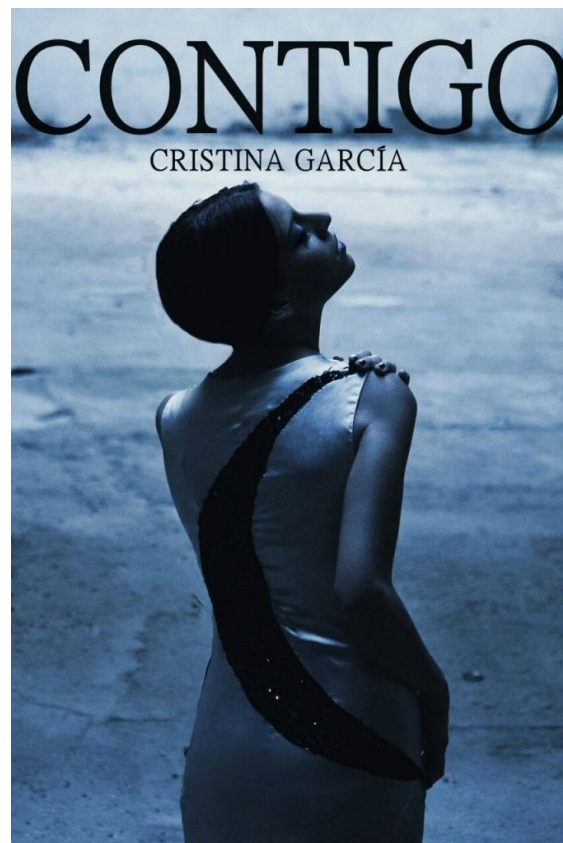




Imagen 42:

