

LOS MEDIOS DE COMUNICACIÓN DE MASAS COMO TRANSMISORES DE LA IMAGEN SOCIAL DE LOS DISCAPACITADOS

INÉS MARTÍNEZ CORTS

JOSÉ MANUEL GUERRA DE LOS SANTOS

I. INTRODUCCIÓN

El objetivo de este estudio es analizar la frecuencia y el tratamiento de las noticias sobre discapacidad y las personas con discapacidad en la prensa como medio social educativo, utilizando las noticias recogidas en el Boletín de Información Social editado por la Fundación Once.

La imagen de la discapacidad es un factor decisivo para las actitudes y comportamientos sociales de las personas ante este colectivo. Esta imagen se transmite en gran parte a través de los medios de comunicación de masas (Casado, 1987), elementos fundamentales en la formación de la opinión pública, moldeando la percepción social que nos hacemos de la realidad (Egea, C., Miras, S., Ripoll, A.J., 1995).

Pablo del Río (1991), señala que el tratamiento de los problemas sociales en los medios de comunicación se caracteriza por un escaso número de noticias y por la deformación de las mismas, al dar la información de manera aislada, sin analizar, las circunstancias y el contexto en que se han producido. Esta escasez de noticias se acentúa aun más en las noticias referidas a las minusvalías (Fernández Pombo, 1992). Como veremos en nuestro estudio, hoy en día aparecen un mayor número de noticias referidas a este colectivo, pero sin embargo el tratamiento de la noticia sigue siendo el mismo.

II. ANÁLISIS DE LA IMAGEN SOCIAL DE LOS DISCAPACITADOS EN LOS MEDIOS DE COMUNICACIÓN DE MASAS: LA PRENSA

Casi con exclusividad, el análisis de contenido se ha convertido en la forma de determinar la influencia que los medios de comunicación de masas ejercen sobre la conducta humana (Clemente, M., 1992).

En nuestro estudio, sacrificaremos la intensidad del análisis de cada noticia, para extender los resultados a un número mayor de las mismas. Para ello, vamos a utilizar variables que nos permitan rastrear todas las noticias aparecidas, y su posterior tratamiento estadístico, lo que nos ofrece una mayor posibilidad de síntesis y elaboración de resultados.

Con ese fin hemos elaborado diferentes grupos de variables, que abordan las noticias en sucesivas aproximaciones, desde lo más general hasta los aspectos más valorativos de la información que contienen:

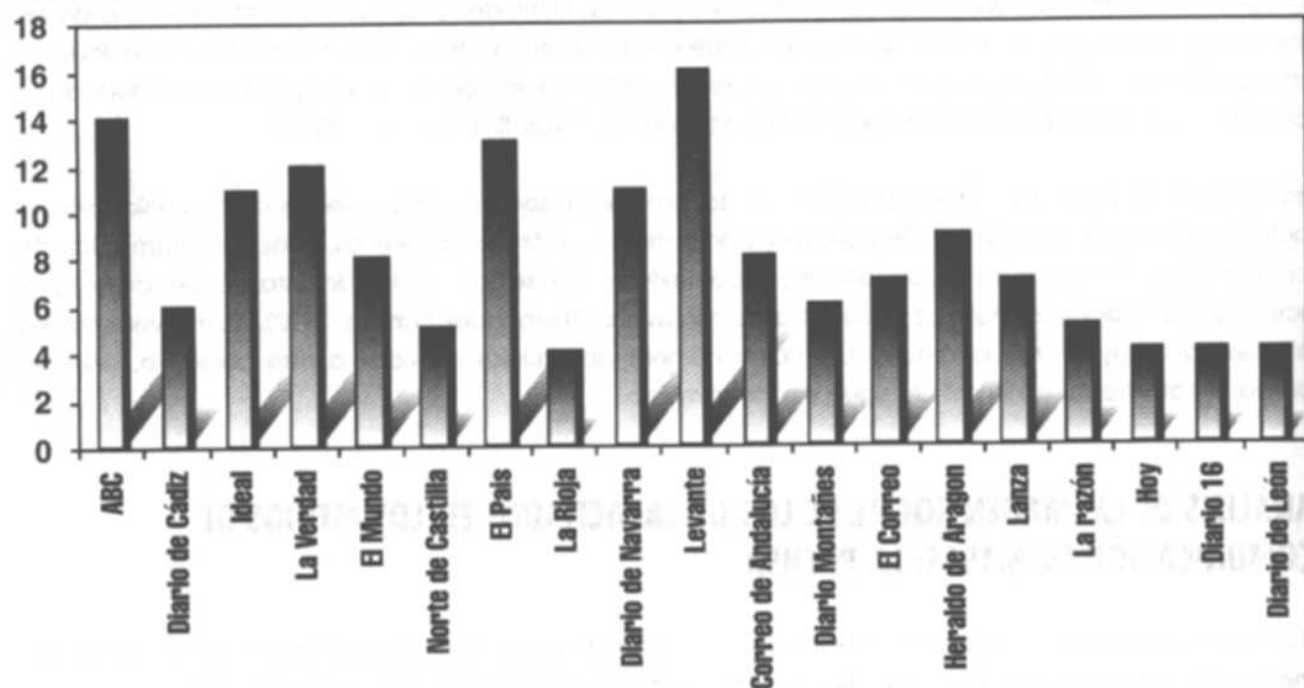
- 1) El primero esta formado por tres variables, que nos permiten diferenciar los distintos periódicos, su ámbito territorial y el día de la semana en que aparecen las noticias, con el fin de identificar una posible secuencia en la presentación de las noticias.
- 2) El tamaño de la noticias, tiene una captación inmediata por parte del lector, así se utilizará la variable dimensión de la noticia.
- 3) El siguiente aspecto a estudiar es el ámbito espacial al que hace referencia la noticia, lo que nos puede permitir conocer el grado de puntualidad o generalidad de las noticias.
- 4) La localización temporal y los colectivos que se nombran, indicarán los focos emisores de las noticias y el tratamiento temporal que se le da a las mismas.
- 5) El último bloque, es la parte más valorativa del tratamiento que recibe la discapacidad y las personas con discapacidad. Esta compuesta por 5 variables: denominación del colectivo, ya se a deficientes, minusválidos, discapacitados; sinónimos utilizados para representar a los discapacitados; tipo de discapacidad, física, psíquica, indeterminada; valoración del contenido de la noticia; posición de los discapacitados, para ver si es activa o pasiva.

En resumen se trata de 12 variables, que nos pueden dar una imagen amplia y exhaustiva de la realidad social que tratamos de estudiar.

III. RESULTADOS DEL ANÁLISIS DE CONTENIDO

1.- DISTRIBUCIÓN POR PERIÓDICOS:

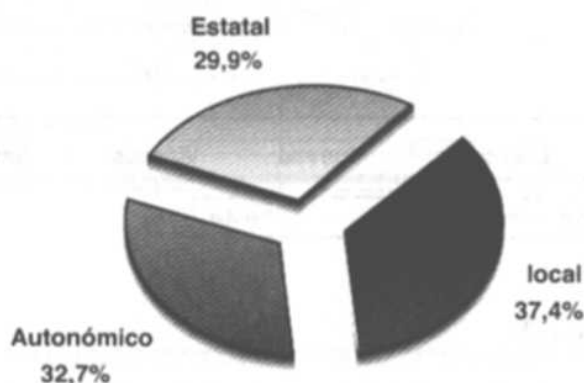
El número total de noticias que hemos recogido y analizado han sido de 154, de 19 periódicos.



El periódico local *El Levante*, es el que tiene un volumen global de noticias más alto, 16 noticias, seguido de cerca por los estatales *ABC* y *el País*, 14 y 13 noticias. *El Diario de León*, *Diario 16*, *Hoy* y *La Rioja*, son los que tienen un menor número de noticias.

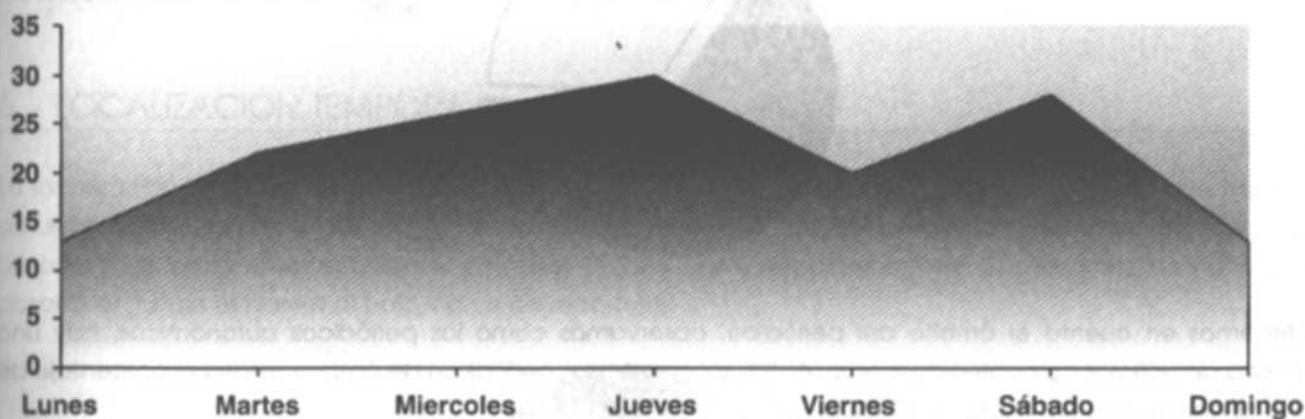
2.- ÁMBITO DEL PERIÓDICO:

Las noticias aparecen publicadas en 6 periódicos locales o regionales, 8 autonómicos y 5 estatales. Los que más abordan temas relacionados con los discapacitados son los periódicos de carácter local o regional, 37.4%, seguidos por los autonómicos, 32.7%, y los de ámbito estatal, 29.9%.



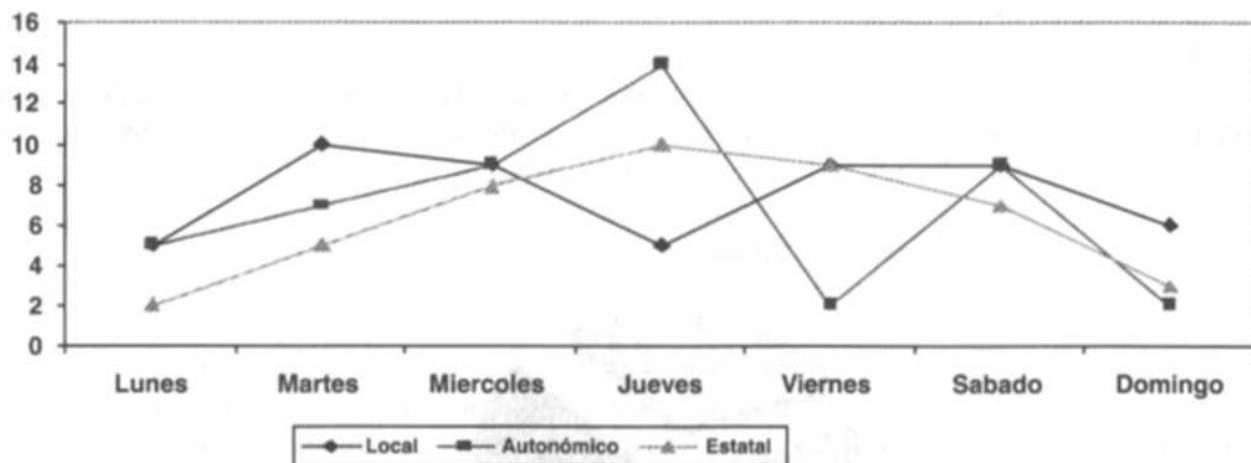
3.- DÍA DE LA SEMANA:

Distribuyendo las noticias de acuerdo al día de la semana en que aparecen es significativo que el Lunes y el Domingo (días que más noticias se ofrecen sobre deportes) tienen un porcentaje de noticias relacionadas con el objeto de nuestro estudio sensiblemente inferior a los demás días. Lunes y Domingo 8.4 %, frente al Martes 14.3%, Miércoles 16.9 %, Jueves 19.5%, Viernes 13 %, y Sábados 18.2%.



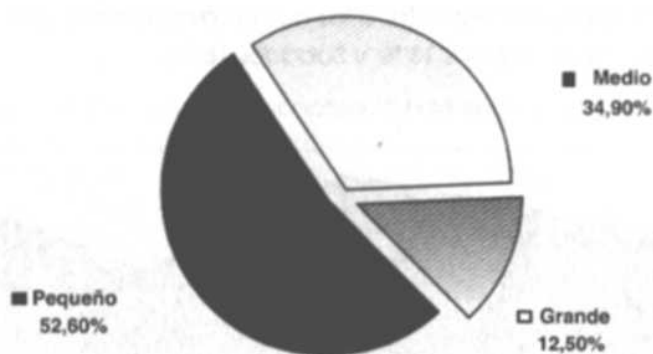
Este tipo de distribución semanal no es un fenómeno exclusivo del colectivo de discapacitados, sino que esta generalizada a temas relacionados con los Servicios Sociales en general (Egea, C., Miras, S., Ripoll, A.J., 1995).

Si realizamos un análisis más pormenorizado en función del ámbito del periódico observamos, como aunque en los de ámbito local y autonómico, son escasas las noticias en estos 2 días, no siguen exactamente el mismo patrón que los periódicos estatales. Así en los periódicos locales, los Jueves hay un descenso de noticias relacionadas con este colectivo. Lo mismo ocurre con los periódicos Autonómicos el Viernes.

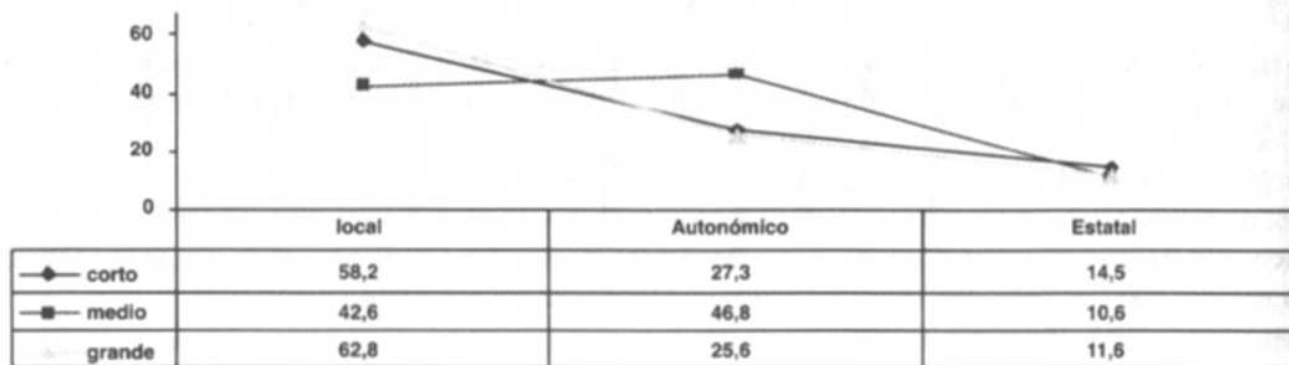


4.- DIMENSIÓN DE LA NOTICIA:

Como medida de la dimensión de la noticia se ha utilizado el número de líneas que se dedicaba a cada noticia. La media de líneas por noticia es de 63. Siendo la más corta de 6 líneas, y la más larga de 271. En el gráfico podemos comprobar como las noticias que más abundan son las de un contenido corto (menos de 50 líneas) que representa un 55.6 % del total del noticias aparecidas, las de contenido amplio (más de 120) 12.5 % y las de un contenido medio 34.9 %.

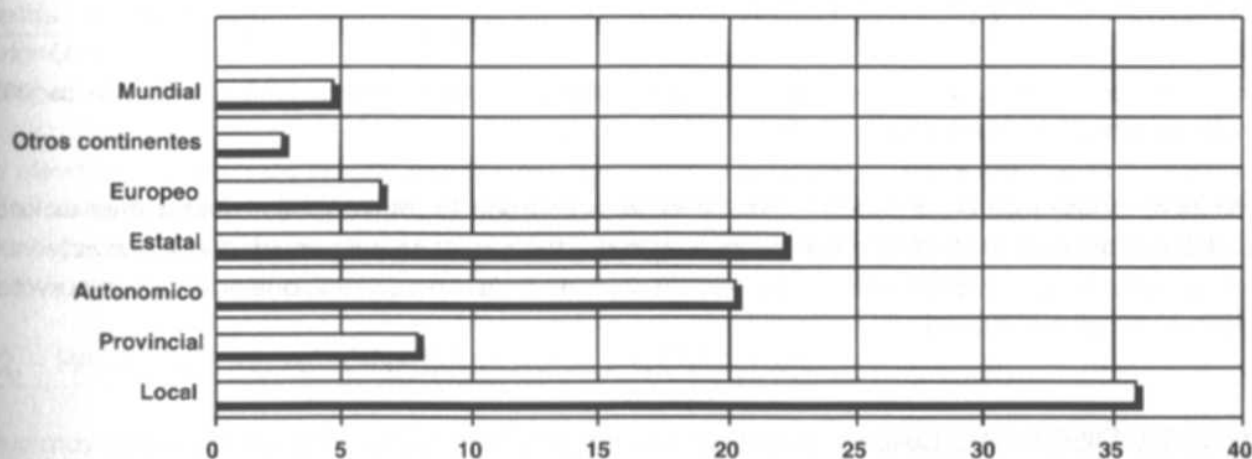


Si tenemos en cuenta el ámbito del periódico, observamos como los periódicos autonómicos, hay una mayoría de noticias de contenido medio, 46.8%, y cómo en los periódicos de ámbito estatal el porcentaje de noticias cortas se eleva hasta un 62.8%.



5.- ÁMBITO DE LA NOTICIA:

El ámbito espacial donde se sitúan las noticias, es predominantemente local, 35.9%, seguido del estatal, 22.2%, autonómico, 20.3%, provincial 7.8%, Europeo 6.5%, Mundial 4.6%, y otros continentes, 4.6%.

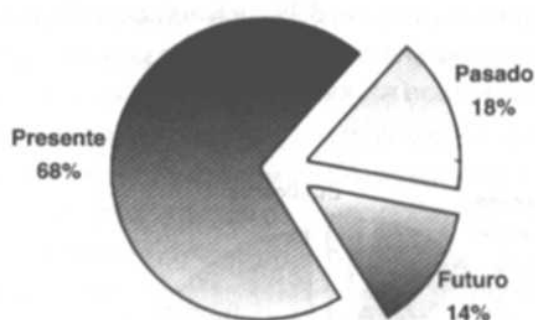


Parece significativo no solo la alta presencia de noticias de ámbito local, sino también la escasez de noticias de ámbito provincial, tal vez debido a que las actuaciones en el campo de los disminuidos, se realizan predominantemente como micro intervenciones en ámbitos locales o bien medidas más generalizadas a nivel estatal-autonómico.

En el ámbito de la noticia y del periódico observamos cómo en los periódicos de ámbito local encontramos un predominio de noticias locales y provinciales, 61.2%; en los estatales, los de ámbito estatal, 34.1%, pero en los autonómicos, el predominio no es el ámbito autonómico sino el local-provincial, (45.8% frente a un 27.1% autonómico). Por otro lado destacar que las noticias fuera de nuestro estado son recogidas predominante por periódicos de ámbito estatal, 80.9%.

6.- LOCALIZACIÓN TEMPORAL:

La localización temporal de las noticias es mayoritariamente en presente, 68.8%. Son noticias que tratan la actualidad, sin ahondar en las raíces o en las consecuencias futuras de la realidad que tratan. Las noticias en pasado y en futuro muestran valores similares, 17.5% y 13.6% respectivamente. Esta escasez de noticias en pasado en futuro es pareja al bajo índice de reportajes.



7.- TEMA PRINCIPAL:

Nos encontramos con 5 temas principales, de los cuales, la integración laboral, 20.9% es el principal, seguido por las enfermedades, 13.6%, educación, 12.3%, financiación, 11%, barreras arquitectónicas, y la inserción social, 7.8%.

En los periódicos locales y los autonómicos el tema que predomina es la integración laboral (31.5% y 20.8%), pero en los periódicos estatales lo que más predomina son las noticias relacionadas con las barreras arquitectónicas.

8.- DENOMINACIÓN DEL COLECTIVO:

El término discapacitados, 43.9%, es el término más utilizado, seguido de los término minusválidos, 33%, disminuidos y deficientes 5.8%, y otros 11.5%.

Es habitual el uso de más de una denominación en la misma noticia, así la pareja más habitual es la de minusválidos y disminuidos, 20.1%, y la menos habitual la de discapacitado y disminuido (un solo caso).

Se aprecia como el uso del término discapacitado, va dejando atrás el predominio que el término minusválido ha tenido en épocas anteriores.

9.- TIPO DE DISCAPACIDAD:

El alto índice de noticias con discapacidad indeterminada, 37.3%, muestra un tratamiento poco profundo de la noticias, superficial, poco específico. La discapacidad física 42.2% recibe más atención que las psíquicas, 17.5%.

10.- POSICIÓN DE LOS DISCAPACITADOS:

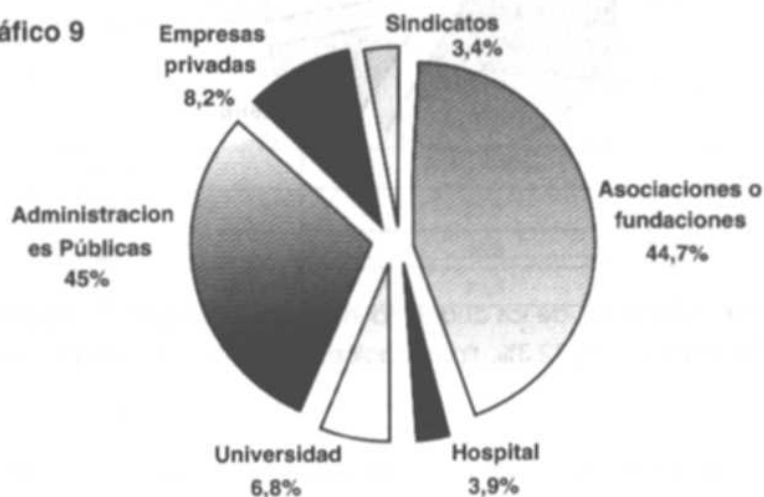
Comprobamos cómo los discapacitados, tienen un presencia pasiva de las noticias referidas a los mismo, 67.5%, frente a un 22.1% de noticias con un papel activo.

Esto muestra que esta minoría no tiene un fuerte papel de presión en los medios de comunicación, sino que de estos últimos surge la iniciativa. Esta baja participación se refleja también con la baja presencia de las asociaciones de disminuidos como fuente de noticia.

11.- COLECTIVOS IMPLICADOS:

Hemos recogido todos los colectivos u organismos que aparecen en las noticias (Anexo I), que hacen un total de 223 organizaciones. La Fundación Once, es la que más se encuentra, con un total de 12 apariciones. Si las agrupamos, las que más se repiten son las de asociaciones o fundaciones: 44.7%, seguida de cerca por las administraciones públicas: 33%; empresas privadas, 8.2%; universidad/colegios, 6.8%; hospital, 3.9% y partidos políticos/sindicatos 3.4 %. Esto muestra una predominancia de los propios implicados o de sus familiares, que asumen un papel protagonista de la realidad social en las que viven.

Gráfico 9



Dentro de las administraciones públicas, las aparecen con más frecuencia, son las administraciones autonómicas (Consejerías y Juntas), 24; seguida de las administraciones municipales, 20; estatales, 16; y europeas, 8.

La elevada presencia de las administraciones autonómicas y locales, a pesar de que la mayoría de las noticias tiene un ámbito local (Gráfico 7), se puede deber a que la mayoría de las actuaciones urbanísticas, y planes formativos y de acción social, suelen estar cofinanciados por las administraciones autonómicas.

12. - PALABRAS RELACIONADAS CON EL COLECTIVO:

En la mayoría de los artículos se emplean un gran número de términos (Anexo II) para denominar a este grupo social formado por deficientes, disminuidos o minusválidos o referirse a un grupo de ellos. En definitiva personas con algún problema en su desarrollo y que por esta característica constituyen un grupo social definido.

Nos gustaría destacar el empleo que se hace de los sinónimos para denominar al colectivo en su totalidad, obviando el origen de la minusvalía. Entre estos sinónimos se incluyen: grupos sociales en dificultades, colectivos desfavorecidos, anómalos, inválidos, incapacitados, enfermos, afectados.

IV. CONCLUSIONES

Resumiendo brevemente los datos obtenidos en este análisis de contenido, habría que señalar que en la distribución de las noticias por periódicos predominan los periódicos locales. Los regionales, y de más difusión como ABC y El País también destacan, aunque en un segundo lugar. Las noticias no aparecen en los días en que más se compran los periódicos (domingo y lunes). Las noticias están referidas a aspectos locales fundamentalmente y tratan la actualidad sin profundizar en las causas o en consecuencias futuras de la realidad que tratan. El tema principal es el de la integración laboral y al ser éste un tema actual, se emplea el término "discapacitado" en lugar de "minusválido". Es de destacar el alto índice de noticias que no especifican una discapacidad determinada, así como la escasa presencia de noticias en las que este colectivo tiene un papel activo. Se puede decir por otro lado que son las asociaciones y fundaciones, así como las administraciones públicas los colectivos que más aparecen relacionados con nuestros protagonistas.

En relación a la educación, todo esto indica que, cada vez más la prensa actúa como educadora en la integración, transmitiendo a la comunidad una determinada imagen de este grupo social, dando a conocer sus actividades y progresos. Hay que señalar, no obstante que como hemos podido observar a través de los resultados obtenidos de nuestros análisis, estamos todavía muy lejos de la plena integración. La prensa, como medio de educación social debería transmitir un espíritu más integrador. Es cierto que debemos saber que no todos somos iguales, pero es importante educar en la igualdad como integración y eliminar de nuestro vocabulario términos como "personas normales" y "personas anormales" pues esto conlleva una etiqueta que no favorece a nadie ya que ¿quienes son los que se pueden considerar "normales", sin anomalías, no afectados, pertenecientes a un grupo favorecido, sin dificultades...? A nuestro modo de ver, las palabras tienen una importancia fundamental a la hora de transmitir un mensaje a la sociedad, y constituyen el canal fundamental de la prensa. Al hablar de grupos sociales en dificultad o de colectivos desfavorecidos no se favorece la consecución del objetivo de la integración.

Parece ser que el tema principal en el que la sociedad tiene en cuenta a este colectivo es en la integración laboral. Es de señalar que sin embargo los colectivos implicados suelen ser públicos. Esto indica la falta de compromiso por parte de la sociedad privada. A nivel público se integra laboralmente pero ¿que ocurre a nivel privado? Las organizaciones privadas no asumen todavía el papel que pueda tener en ellas este colectivo. O lo que es lo mismo, no se está en disposición de tomar una decisión de este tipo a nivel personal. Este grupo social al que constantemente nos estamos refiriendo tiene que tomar conciencia de grupo y

reivindicar un papel activo en la sociedad. Están acostumbrados a que se hable de ellos, a que les subvencione, a que se les estudie, pero ¿Por que no tomar un papel activo? Hay que cambiar la forma de pensar de la sociedad, pero también la de este colectivo. Es decir hay que educar tanto a la sociedad como a los propios implicados en los valores de la igualdad entendida como medio para la integración, sin olvidar algo tan importante como la solidaridad, que a su vez no se puede confundir con la compasión.

En definitiva, la prensa, como medio de comunicación social y por tanto medio de educación social, puede hacer mucho más en favor de las personas discapacitadas, empezando por la educación en la solidaridad y en la integración social. Pero ¿no es la prensa el reflejo de los intereses y opiniones de la sociedad?

B I B L I O G R A F Í A

- * CASADO, D. (1987): *Discapacidad e información*. Madrid: Real Patronato de Prevención y Atención a Personas con Minusvalía.
- * CLEMENTE, M. (1992): *El análisis de contenido: Características generales y análisis categorial*, en *Psicología Social. Métodos y Técnicas de investigación*. Madrid: Eudema.
- * DEL RÍO, Pablo. (1991): *Estudio previo para la implantación de un programa de formación de profesionales de la comunicación ante problemas sociales*. Madrid: Real Patronato de Prevención y Atención a Personas con Minusvalía.
- * EGEA, C., MIRAS, S., RIPOLL, A.J. (1995): "La imagen de las personas con discapacidad en la prensa de la Región de Murcia". *Intervención Psicosocial*, Vol. IV, nº 11.
- * FERNÁNDEZ POMBO. (1992): *Jornadas de minusvalía y medios de comunicación*. Madrid: Insero.