

Ponencia 2.- Parques & Jardines en Egipto

**Ponente Gihan Fikry Amin
Arquitecta**

La historia de Egipto en breve

Los Reinos del Faraón A

- Reino Anciano (Dinastía I-X) 3000-2130 A.C.

Memphis era la primera capital y fue fundada por el Rey Menes, las tres grandes pirámides Cheops, Chephren y Mykernios fueron construidas como resultado de las creencias en la vida eterna. Las pirámides contenían todas las necesidades básicas y también tesoros que algún día serían devueltos a él.

- Reino Medio (Dinastía XI- XVII) 2130-1580 A.C.

El riego empezó en esta dinastía cuando Amenmhat III empezó un sistema de riego en Fayoum.

- Nuevo Imperio (Dinastías XVIII-XXX) ,1580-322 A.C.

Amasis expulsó a los primeros conquistadores (los Hyksos) del delta a Egipto, Thebes fue la segunda capital, y Akhnaten fundó Tel el Amarna como la tercera capital.

B- La Época Ptolemaica (332-30 A.C.) Alejandro el Grande fundó Alejandría como ciudad capital y se convirtió en el centro de la cultura griega.

C- La Época Romana (30 A.C.- D.C. 395) donde Egipto, bajo Cesar, entró en otra etapa de prosperidad, la Cristiandad fue declarada la religión reconocida por el estado.

D- La Época Bizantina (D.C. 395-639) Egipto fue reino de los emperadores Romanos del este de Constantinopla

E- La Época Árabe (D.C. 639-Actual)

- Pronto en la época de Egipto Islámico(639-868) Amr Ibn Al As entró Egipto desde Siria, y ejércitos musulmanes formaron Fustat (la capital).
- La época Árabe empezó cuando Abbasids entró en Egipto y fundó al Askar en 750, seguido por los Tulunidis, y después los Ikhshids, Fatimids y Ayyubids.
- Fatimids(969-1171) Jawhar al Siqili fundó al Qahira
- Ayyubids (1171-1250) Construcción de la Ciudadela en 1171, en 1187 Salah El Din reconquistó Jerusalén. Al Saleh Ayyub formó un ejercito de esclavos turcos (Mamlouks)
- F- Dominio Otomano
- G- Influencia Francesa
- H- Protectorado británico
- 1922 Egipto se convirtió en un estado independiente.

¿Por que jardines?

- Creencia en la vida eterna

Durante toda la historia, la gente de Egipto seguía creyendo en la vida eterna. Romanos, Musulmanes, Cristianos, Persas y antes de ellos todos los egipcios de los tiempos antiguos compartían el mismo concepto del paraíso. Sus visiones incluyen un jardín regado por cuatro ríos, el mundo dividido en cuatro secciones con una alberca ó fuente de vida en el centro. Los jardines islámicos tradicionales, suelen estar divididos por cuatro canales ó vías de agua, y muchas veces con una alberca ó fuente en su coyuntura. De aquí vienen los principales diseños de los jardines de las generaciones que han intentado crear su paraíso aquí en la tierra.

- Razones sociales

Los jardines, durante toda la historia, han sido usados para relajarse, para comer afuera, para que los niños jueguen, y para cultivar plantas preciosas y comestibles. Conocimientos de los jardines vienen de las pinturas que había en las tumbas de Egipto, hechas para que los faraones pudieran disfrutar en la vida eterna de manera confortable, así como vivían anteriormente en su existencia.

- Razones artísticas

Los JARDINES eran muy populares y formaron una parte grande de las vidas de los egipcios en los tiempos antiguos. Los Jardines eran muy estimados y permitían a sus dueños podían de ver la vida de manera ordenada dentro de un terreno de tamaño grande o pequeño.

Los Jardines de los templos son los ejemplos más antiguos del intento de uso de los espacios al aire libre para obras de arte.

Jardines y riego

- Hay dos tradiciones principales en cuanto al diseño de un jardín: las del este y las del oeste. Las tradiciones del este tiene sus raíces in los jardines chinos, mientras las raíces de las tradiciones del oeste son de los jardines del antiguo Egipto y Mesopotamia. Como Egipto y Mesopotamia estaban separados por un desierto, sus culturas solían desarrollar independientemente.
- Las civilizaciones desarrollaron esta capacidad en Egipto y Mesopotamia principalmente porque había muy poca lluvia; ambos culturas tenían mucha necesidad para sistemas de riego muy elaborados; jardines del oriente próximo a veces se llaman jardines de riego. Los jardines formales de la civilización occidental se desarrollaron de un sistema de agricultura de terrenos geométricos que fueron regados por zanjas rectas.
- La meseta de Irán está aún más árida que las valles de Egipto y Mesopotamia; los jardines de Persia siempre han celebrado el agua, el agua siempre ha sido un recurso de valor, que había que manejar con cuidado. La mayoría del agua de la meseta venía de las montañas alrededores donde la nieve se derretía, produciendo arroyos y ríos que solían secarse durante los veranos calurosos. La solución para la

escasez de agua fue la construcción de acueductos (ó 'quants') para traer el agua de la montaña al campo y a los pueblos de la meseta; esta actividad tiene historia desde el siglo XI D.C.

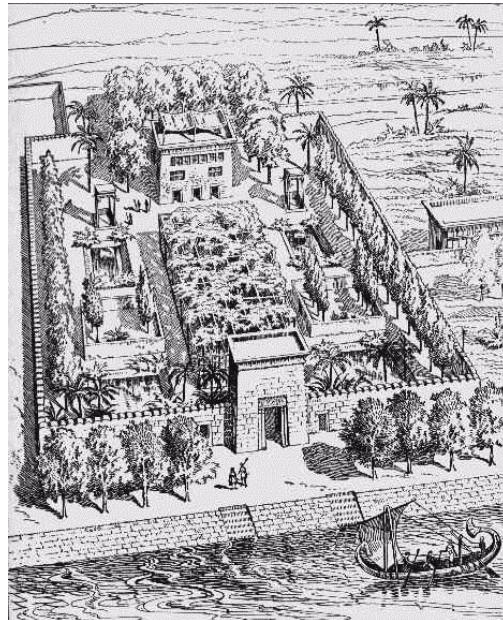
Influencias que afectan los diseños de los jardines

- La historia del oriente próximo es de imperios conquistándose. Cuando Alejandro el Grande conquistó Persia, Egipto y Mesopotamia formaron una parte del imperio de Persia y Persia había cogido las tradiciones de ambas civilizaciones... Grecia nunca fue reconocida por sus jardines ornamentales, parcialmente debido a su suelo de mala calidad.
- Los generales de Alejandro dividieron su imperio en muchos reinos después de su muerte. Estos reinos de la cultura clásica de los griegos se combinaron con las culturas locales y formaron un híbrido que se llama Hellenistic. Los jardines helenísticos no solamente venían de las tradiciones de la agricultura, sino también de los parques de caza de Asiría. Los Asirios habían dominado partes de Persia y los monarcas seguían con sus costumbres de crear parques de caza.
- La tradición Helenística de diseño de jardines fue incorporada por los Romanos cuando conquistaron el oriente próximo y sobrevivió en la zona después de convertirse la parte este del imperio Romano en el imperio Bizantino Cristiano.
- Después de caer la parte occidental del imperio Romano, los jardines ornamentales eran poco comunes en el oeste de Europa. Los jardines de la primera parte de la edad media eran casi siempre utilitarios, aunque parece que algunos jardines monásticos seguían con las líneas formales de los jardines Helenísticos. Con la conquista islámica de España en el siglo VIII, llegaron de nuevo los jardines ornamentales a la parte occidental de Europa. Durante las Cruzadas de los siglos XI, XII, XIII, muchos caballeros vieron jardines Bizantinos e Islámicos y volvieron a sus castillos con ganas de crear jardines ornamentales.

Épocas Antiguas de Egipto

- La gente de los tiempos antiguos de Egipto diseñaban y disfrutaban de casas con jardines; la casa con jardín no fue inventada por un arquitecto moderno.
- Jardines en los tiempos antiguos de Egipto solían incluir árboles y plantas. Habían alrededor de dieciocho variedades de **árboles** cultivaron por los Egipcios. Árboles populares incluían el sicómoro de higos, el granado, árboles de frutos secos y jinjoleros. También habían sauces, acacias y tamarisks.
- Iban desde un jardín encerrado con algunos árboles de frutas a unos jardines zoológicos con árboles exóticos, estanques- muchas veces con peces- y animales y pájaros en jaulas, también vienen imágenes de jardines en muchas tumbas

- Los jardines sagrados tenían **estanques**, papiros, flores y vegetales, como son representados de manera esquemática en los dibujos de las tumbas antiguas. Habían árboles exóticos que fueron traídos de países nuevos durante el Reino Nuevo y fueron sembrados en jardines sagrados y botánicos.
- En el campo, las casas y palacios se situaban en **jardines grandes con murallas**.



A veces había más de un estanque, y se podía **dividir un jardín en zonas**.

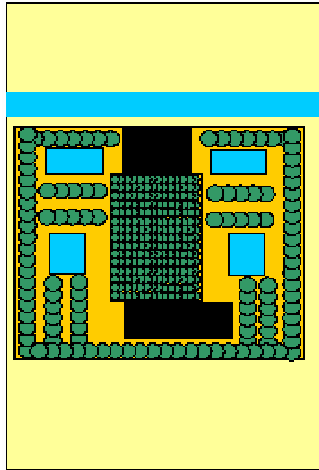
En un caso,

- La parte frontal tenía un estanque rectangular paralelo al río, con plantas acuáticas. También habían palmeras con dátiles y sicómoros.
- Una segunda parte en la zona central estaba encerrada por una muralla y allí se cultivaban árboles en tonos de verde claro, que tal vez eran especies poco comunes, para darles intimidad a los dueños del jardín.
- En la última parte, había la zona más grande con otro estanque rectangular que tenía por un lado palmeras de dátiles y por el otro lado sicómoros. Cerca de la zona había un pequeño kiosco abierto. En los dos lados del jardín, había un camino con plantas de especias que iban alternando, mientras árboles altos formaron una cortina efectiva en el fondo de la finca.

Jardines domésticos

- El plan detallado más viejo que ha sobrevivido de un jardín es del año 1400 A.C., y es de un jardín que pertenecía a un oficial del corte Egipcio en Thebes. La entrada principal estaba en eje un paseo que tenía una pérgola con parras que llegaba directamente a la vivienda. El resto del jardín contaba con avenidas bordeadas de árboles, cuatro estanques rectangulares que contienen aves acuáticas y dos pabillones de jardines....

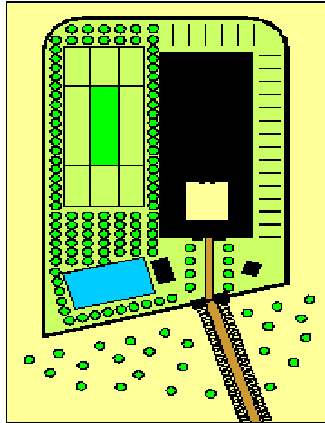
- Viviendas privadas, como templos, fueron rodeadas por murallas altas. La geometría de los complejos de jardines parece más simétrica que la de los templos, pero como no hay ejemplos físicos, eso podría ser poco más que la impresión de los artistas. Regularidad viene naturalmente a un artista y es menos probable que parezcan regularidades en el suelo, salvo cuando se hacen jardines con planos en papel y con un equipo para medir. Los jardines domésticos de Egipto eran lugares para el confort del cuerpo, con frutales, flores, piscinas, macetas, pérgolas de parras y sitios para sentarse ó al sol del invierno ó a la sombra del verano.



Jardines de Templos

- Estaban usados por curas y faraones, aunque algunos de los más antiguos que han sobrevivido son parte de los complejos de los antiguos tiempos de Egipto y el público podría haber podido entrar en días festivos. El diseño de los templos sirvió para explicar la naturaleza del mundo y el orden social, como hacemos ahora a través de la ciencia, la religión, el arte, la historia y la política.

El eje lineal fue usado, pero en general la geometría no era simétrica. Templos fueron construidos en complejos rectangulares encerrados por murallas altas. Parte del espacio del interior fue ceremonial y parte para jardines. Templos fueron conectados por avenidas, esfinges y estatuas. La línea de la avenida llegaba al complejo a través de una serie de puertas procesionales que llegaba a una sala estilo Hypostyle y a un santuario interno, que era lo más sagrado. Los materiales básicos de construcción eran piedra y adobe.



El Cairo. Durante distintas etapas (La historia detrás de cada jardín)

- El Cairo es una de las ciudades con una larga historia de parques, jardines y zona verdes. De hecho la ciudad de 'al-Qahira' fue originalmente fundada cerca de un *bustan*, que significa parque. Fue el lugar elegido por el ejército de los Fatimid en 969. En el siglo XIX, bajo el reino de Muhammed Ali y sus sucesores, espacios verdes y abiertos estaban aún más desarrollados y estaban planificados con más cuidado. El Cairo llegó a tener las mismas líneas y modelos de las ciudades de Europa.
- Eso fue particularmente verdad durante el reino de Khedive Ismael que dominó en el año 1863. Al seguir los modelos europeos, él vio una manera de transformar El Cairo y conseguir su deseada ciudad moderna y urbanizada.
- Zonas abiertas y verdes, y espacios públicos formaban una parte importante de un aire moderno y por eso, durante su reino, muchos parques sofisticados y bellos fueron desarrollados. Sin embargo, no quedan muchos que han sobrevivido hasta el siglo XX debido a los desarrollos modernos y la extensión descontrolada de área urbana.



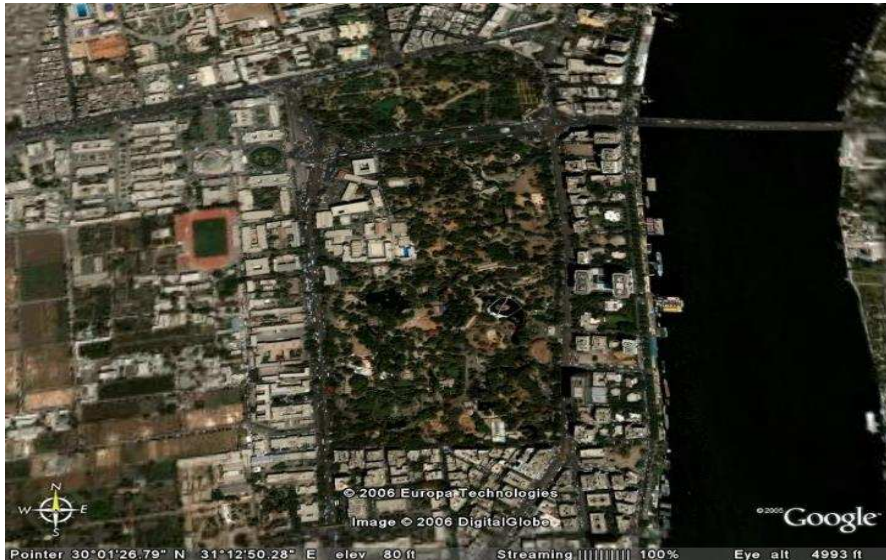
- Uno de los primeros jardines de Ismael Pasha es el ‘Jardín Qanater’ del 1834. Aunque el parque original fue diseñado en 500 hectáreas, solo quedan 150 que están abiertos al público hoy en día.
- Otro espacio verde famoso que ha sobrevivido es el de los Jardines del Palacio Gezira. Hoy en día mejor conocido como los Marriott Gardens; y comprende la propiedad del hotel Marriott Hotel en Zamalek. Durante muchos años en la historia de El Cairo, Zamalek ó ‘El-Gezira’ era una isla verde paradisíaca o que se podía ver desde casi cualquier punto de ambas orillas del río Nilo.
- Los paisajes de la isla fueron diseñados por *De la Chevalerie*, quien antes había hecho diseños paisajísticos para la ciudad de París.
- Los Jardines de Gezira originalmente ocuparon 2,200 hectáreas; el Khedival —que llegó a ser la Gezira- Club de Deportes, una pista de carreras y un campo de polo que antes bordeaban una vivienda real, los jardines del Marriott Gardens y al oeste de la finca un jardín de peces que antes se llamaba el ‘Grotto Garden’.
- Todas las partes formaban un parque enorme adjunto a la finca Gezira.
- Luego, la propiedad del palacio fue dividida. La construcción del Gezira Club de Deportes tuvo lugar más tarde en 1882 y por eso ya no formó parte de la propiedad de los jardines del palacio.



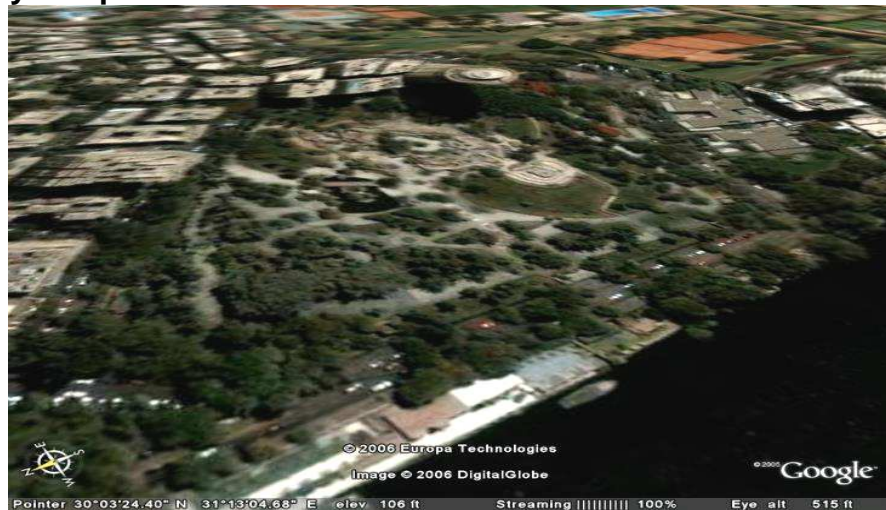
Jardín Al Orman y el Zoo Giza

El Jardín Al Orman es famoso por sus especies variadas de plantas. El Jardín Orman es un jardín botánico precioso y completo que forma parte de la tierra de Khedive Ismael. Hay muchas clases de flores, árboles, y plantas de Sudamérica, África y La India. Es un lugar donde se disfruta y se goza visitando y de picnic.

El jardín zoológico—que hoy en día es el Zoo Giza—hizo también por el Khedive Ismael en el 1872. Originalmente, lo iban a llamar los Jardines Giza Gardens, en un terreno de 2,750 hectáreas, pero al final fue inaugurado durante el reino de su hijo, Khedive Tawfik en 1892 como un zoo público.



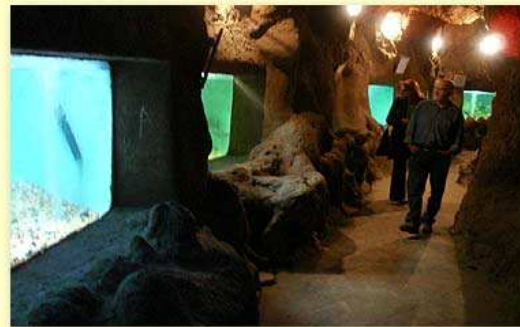
Acuario y Parque Grotto El Cairo



El Jardín Grotto de Ismael fue terminado en el 1867 en nueve acres y media de su tierra particular. Destacaba mucho porque era uno de los pocos jardines del siglo XIX abierto al público. Fue un jardín de plantas y allí guardaban las plantas exóticas del Khedive que él había encargado de cada rincón de mundo. También guardaban su colección de peces y reptiles del Nilo y África.

- Pronto en 1900, el capitán *Stanley Flower* presentó el Jardín de los Peces; como iba poniendo más acuarios en las viejas grutas del jardín, llegó a ser una colección única de peces africanos.
- El Jardín de los Peces fue rehabilitado y reconstruido en el 2000. El jardín, que también se conoce como el Jardín Gabalayia ó El Jardín del Acuario Grotto, fue completamente restaurado; partes dañadas fueron reconstruidas con sus características originales.
- El proyecto de la rehabilitación incluyó planes de ampliar un lago que ya existía en el jardín. Ahora está dividido en dos partes, una parte para patos y gansos, y la otra parte para cisnes. El parque tiene sus características grutas y túneles donde hay un interesante acuario de peces. El entorno del acuario es bastante original y el paseo por las

grutas es muy agradable. El jardín ya tiene alumbrado indirecto, para que se pueda disfrutar también de noche.



- Para los que están planificando una visita a Egipto y al parque, queda bastante cerca a la zona del centro, sin embargo es fascinante porque al entrar uno se siente muy lejos de las calles bulliciosas y las multitudes de gente.

Al Andalus .El Cairo



El Jardín Al Andalus fue establecido en el 1929 por Zulfugar Pasha como un regalo a su mujer, y la idea original fue que iba a ser una pista de patinar para la familia real. Ellos luego donaron el jardín al público. Tiene vistas del Nilo y hay tres partes: la primera: al-Ferdous con un diseño en estilo y arquitectura árabe; la segunda en estilo andaluz con escalones con mosaicos y una sala real; y la tercera una sección para faraones con réplicas de antiguos estatuas de Egipto. Este jardín cubre 8,400 metros cuadrados.







Jadrín Ezbakeia . Cairo



Construido para Muhammad Ali Pasha en el año 1837. Otro punto importante de la vida de la ciudad, que ahora está sub planteado por el Midan el-Tahrir, fue el bello Jardín Ezbekiya (que anteriormente fue un lago) en el límite del antiguo barrio árabe. Los jardines, distribuidos en el 1870 bajo la dirección de M. Barillet, un jardinero paisajista de Paris, contiene abundancia de arbustos exóticos y plantas, incluyendo el higuera de la India (*Ficus bengalensis*) cuyos raíces expuestas al aire constantemente forman nuevos troncos.



El Palacio y Jardín de Abdeen.El Cairo



Jardín de Casa Al Suhaymi.El Cairo

- Más tarde, el estilo de arquitectura de casas islámicas, 'Manzils,' siempre incluían patios, y la zona verde era una parte muy importante. Sin embargo, solían estar encerrados debido a la ideología conservadora y la idea que era necesario tener una separación clara entre espacios públicos (Salamlik) y espacios privados (Haramlik).
- La casa de al-Suhaymi, construida en 1648 con adicciones en 1796, es una casa de Cairene de le época Otomana. Con los espacios abiertos también incluían el takhtabush (que es una área con bancos que abre a un patio como un 'iwan' donde se podrían hablar de negocios por la mañana), la maq'ad en la segunda planta (una zona informal para recibir a la gente que se solía usar por las tardes), y el qa'a (sala formal de recepción). La sección haramlik, que incluye el qa'a, y un piso privado con baño, está ubicado sobre la planta baja y se puede subir con unas escaleras que están afuera en el patio. Los espacios diferentes del haramlik tienen vistas del patio por aperturas cubiertas por mashrabiyyas, creados de piezas de madera. Así las mujeres disfrutaban de las vistas, pero los invitados abajo en el patio no las podían ver.

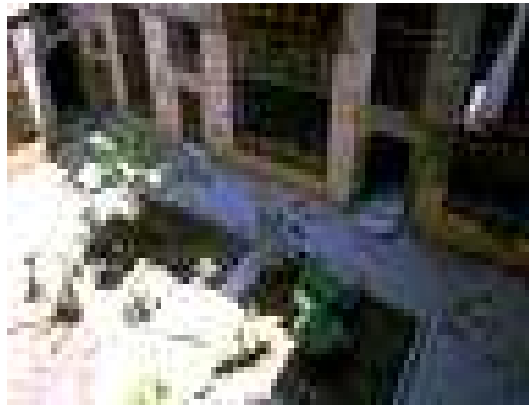


Costumbres sociales y valores de la familia no eran los factores instrumentales para determinar las configuraciones de las casas Cairene. El ingenio verdadero de sus diseños viene de sus modificaciones estructurales puestas en espacios tradicionales (como el qa'a, maq'ad, takhtabush, etc.) para producir unidades autónomas de espacios adaptados a las condiciones climáticas. Mientras el patio abierto funcionaba como un regulador de temperaturas, dispersando el aire fresco de la noche a los cuartos durante el día, las unidades de espacio que tienen vistas del patio tienen una temperatura que cambia durante el día, según la posición del sol.

El takhtabush da un lugar fresco para sentarse por la mañana; el maq'ad, que siempre da cara al norte para coger el viento, es el lugar preferido para entretenerse por la tarde. El qa'a es un espacio adentro que es muy conveniente porque se puede calentarlo en el invierno. En el techo se abre una bóveda desde la parte central del qa'a, que sirve como una salida para el aire caliente, por los techos altos, una fuente de agua abajo de la bóveda, paredes gruesas, superficies de mármol, y las cubre ventanas de mashrabiyya mantenían fresco el interior del qa'a en el verano. Finalmente, el aire frío llega a las partes interiores de la casa por un "malqaf" ó "cazavientos". Adaptaciones climáticas trascienden las designaciones típicas y utilitarias de unidades variadas, actividades van cambiando de las unidades diferentes según la hora del día y las estaciones.

Palacio y Jardín Al Musafir khana

- Estilo/ Periodo: Otomano
- Siglo XVIII
- El Palacio Musafirkhana, construido entre 1779 y 1888, se quemó en el noviembre de 1998 –una pérdida enorme para la arquitectura de El Cairo islámico.
- La vivienda fue construida por Mahmud Muharram, un comerciante influyente y rico que hacía negocios entre Egipto y el Hijaz.
- Al empezar el siglo XIX, la casa de Muharram fue adquirida por Muhammad 'Ali y más tarde fue usada por su familia como una casa real para los invitados distinguidos y representantes. Khedive Isma'il nació en un cuarto sobre la sala de comer.
- Los cuartos del palacio están distribuidos alrededor de un patio central.



La Citadel (Ciudadela).El Cairo

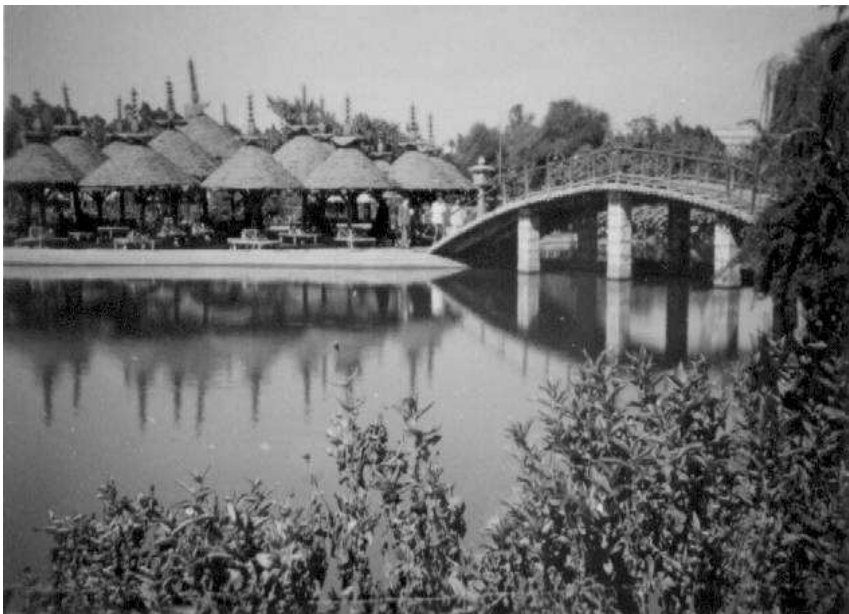


- Cliente: Qaraqush, teniente de Salah al-Din
- Construido: 1183-1176
- Ampliado en: el siglo XIII -XIV.
- Estilo/Periodo: Ayyubid ,Mamlouk, Otomano, siglos XII; XIV; XVI
- Tipos de edificios: del gobierno, militar, palacio
- La Ciudadela fue construida por un teniente del reino Ayyubid de Salah al-Din entre 1176-1183, como residencia y cuartel militar. Durante su larga historia como sede del gobierno de los reinos de Ayyubid, Mamlouk, Otomano, y Khedival de Egipto, desde el siglo XIII hasta el siglo XIX, la ciudadela ha sido reorganizada y ampliada en seis etapas importantes.



Jardín Japonés.Helwan

El Jardín Japonés fue establecido en el 1917 por Zulfugar Pasha, un residente de Helwan, como un regalo al Sultana Hussein. El paisajismo es de estilo asiático, el jardín tiene muchas estatuas de Buddas y animales míticos



Jardín Al Fustat .El Cairo

- Fecha: 1989
- Siglo: XX
- El Jardín Fustat actualmente es uno de los jardines más importantes de la ciudad de El Cairo y queda cerca del recién terminado parque Al-Azhar, en una de las zonas más pobres de El Cairo. Es el jardín o

parque hecho por el hombre en la ciudad y cubre una zona de doscientos cincuenta *feddans* (igual a 105 hectáreas) y fue desarrollado de un viejo vertedero llamado Abou al-Souod.



Parque Al Azhar .El Cairo



- El Parque Al-Azhar es importante para los turistas de Egipto porque este sitio con muchas cuevas bordea los distritos más importantes de Cairo islámico. La creación del parque Al-Azhar de 30 hectáreas (74 acres) en Al-Darassa, por el Aga Khan Fundación de Cultura, se realizó cuando Su Alteza el Aga Khan decidió donar el parque a los ciudadanos de El Cairo en 1984, desde la creencia islámica que todos somos miembros del consejo de administración de Dios y por eso hay que intentar dejar el mundo aún mejor de lo que estaba antes de nuestra llegada.



El parque funciona como un "pulmón verde" porque tiene una potencial enorme debido a su ubicación en el centro histórico. Estaba claro que El Cairo necesitaba más zonas verdes. Un estudio reveló que la cantidad de espacio verde para cada habitante era más ó menos igual al tamaño de una huella, una de las proporciones más bajas del mundo. El parque es la zona verde más grande creada en El Cairo en más de un siglo, cambiando la tendencia de la expansión descontrolada que virtualmente ha erradicado en los parques de la ciudad que antes eran famosos.



- Antes de empezar a trabajar, Al Darassa fue un vertedero municipal. Los constructores tenían que limpiar una acumulación de 500 años de escombros y relleno, equivalente de más de 80,000 cargas de camiones con materiales acumulados durante siglos. Mientras se iba preparando el sitio, se realizaron descubrimientos importantes.
- Estos incluyen el descubrimiento de la muralla de la ciudad de Ayyubid del siglo XII que fue construida durante el reino de Salah el Din, y también algunas piedras valiosas con textos jeroglíficos. Los bloques antiguos, algunos de un metro de largo, fueron usados para construir la muralla de Salah el-Din. Para sacar la muralla del siglo XII, que estaba enterrada hasta sus almenas de batallas, fue necesario excavar a una profundidad de 15 metros. Una sección de 1.5- kilómetros de la muralla, con algunas torres y almenas casi intactas, apareció en su esplendor total.



- El Parque Al Azhar tiene caminos con sombra, un patio de recreo, un museo y en la cima de una cuesta, un restaurante asombroso con un bar

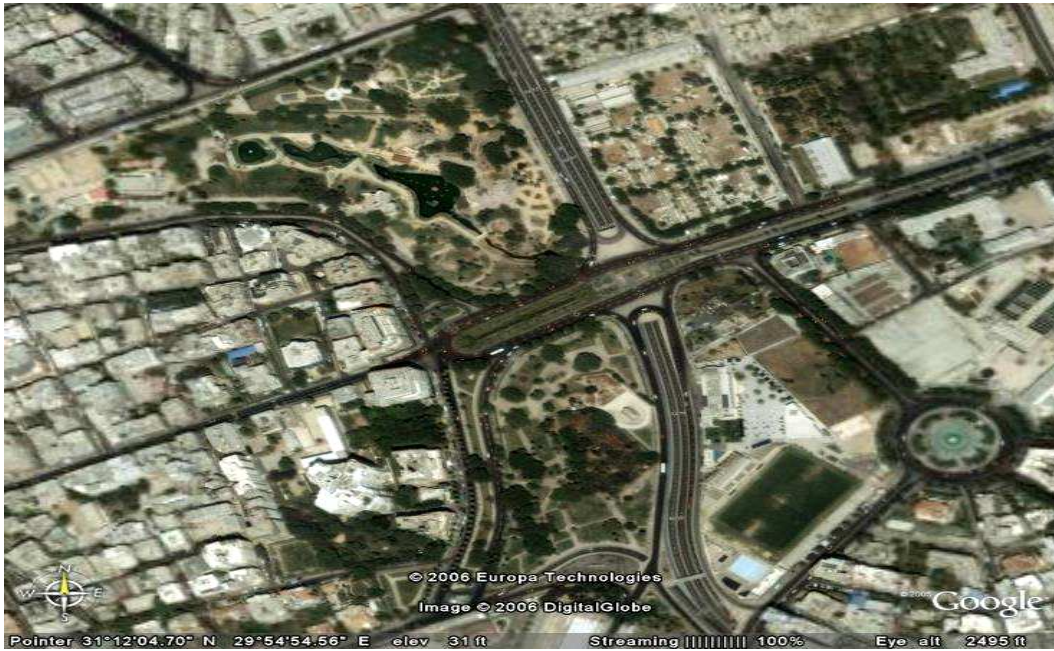
al lado del lago. Los caminos peatonales, con sus dimensiones generosas, hacen circuitos cómodos por todo el parque.



- Hay variedades de plantas en el parque, desde plantas secas y suculentas en las pendientes del oeste, hasta exuberantes praderas de césped con árboles que dan sombra, jardines formales, y finalmente, huertos en el estilo bustan. La variedad de especies, particularmente las plantas nativas de Egipto, intentan ser un nuevo punto de referencia de los espacios de parques de la región.



Parques y Jardines.Alejadría



Pompey Pillar.Alejadría

- Distrito:Muharram Bey, Kom al-Shugafa
- Fecha:30-48 A.C.
- Uno de los monumentos más viejos que sigue de pie en Alejandría, construido en la época romana.



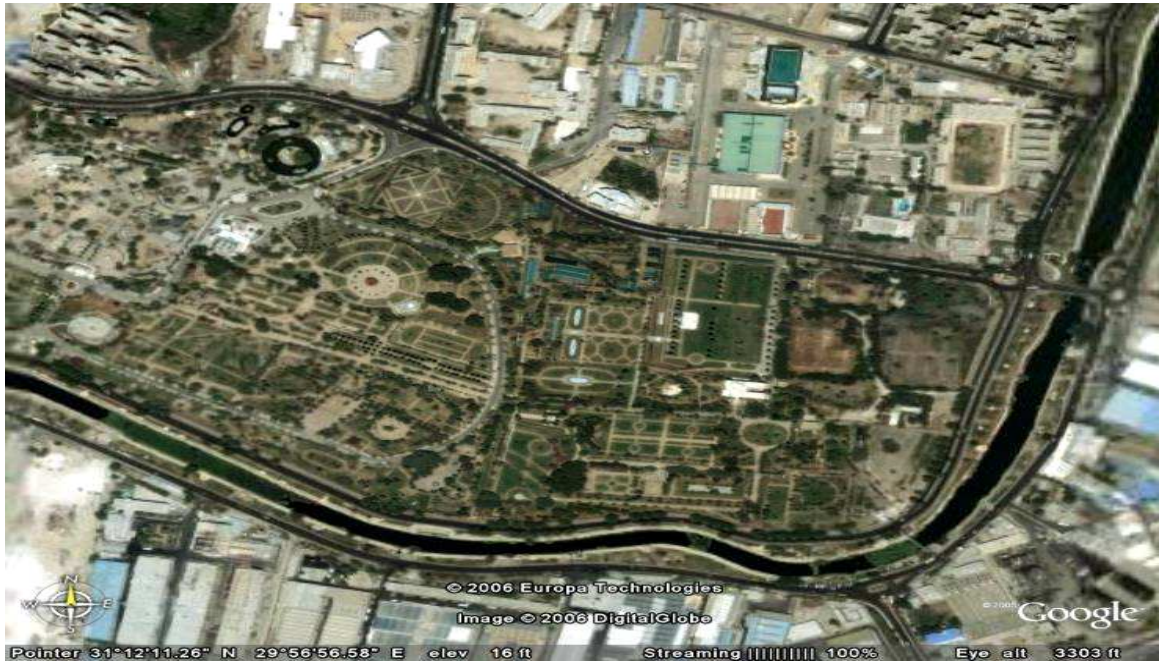
Jardín Internacional de Alejandría

- Arquitecto/Planificador: Mohsen Zahran
- Fecha 1989, Siglo XX, Década Ochenta
- Diseñado como un espacio activo, este jardín internacional mide 1430m de largo y 700m de ancho. El jardín comprende un lago central bordado de pabilones, un teatro al aire libre, una plaza para festivales, un campo de deportes y un patio de recreo.



Jardín de Antoniadis. Alejandría

- La villa de Antoniadis es una atracción muy famosa e importante de Alejandría, sin embargo no hay muchos turistas que la visitan. Está ubicada cerca del canal de Mahmoudia en la entrada sureña de Alejandría, y está bordeada por unas 48 hectáreas de verde en varias secciones, incluyendo los jardines de flores, y los jardines zoológicos y botánicos y el jardín Nouzaba (Nuzha).





- Aquí, que antes era el lugar para las bandas militares, plantas diversas originalmente sembradas en el reino de Khedive Ismael, ya han crecido completamente. Los Jardines de Antoniadis incluyen estatuas preciosas y un invernadero tropical. Los jardines zoológicos fueron abiertos en el 1907 y cubren 25 acres. Pero cuidado. Entre las muchas especies de pájaros hay guacamayas a los que fueron enseñadas palabrotas por los soldados británicos que ya se han marchado hace mucho.
- Esta área, conocida como el distrito Somuha, fue un imán para los ricos de Alejandría. En algunos momentos también vivían extranjeros allí.
- El palacio Antoniadis y su parque están contruidos como una versión en miniatura del palacio de Versaille. La villa y su jardín son del siglo XIX y se usa sobre todo para guardar una colección de estatuas del estilo griego que eran de Sir John Antoniadis. Ambas plantas, la baja y la segunda, tienen 15 cuartos. Hay algunos restos arqueológicos, incluyendo una tumba y una cisterna.





- La tumba en el terreno, debido a su ubicación en un lugar como el paraíso y debido al Agathodaimon (el dios de las serpientes) que decoraba la cámara de Kline, se conoce popularmente como "La Tumba de Eva y Adán." Se cree que viene del siglo I, A.C.



Durante la vida de Sir John Antoniadis, fue un lugar de encuentro para la élite social, y allí había mucha alegría y fiestas. Sin embargo, Antonis Antoniadis, hijo de Sir John Antoniadis, donó la mansión de la familia a la Junta de Alejandría. Después, fue usado como una casa para invitados dignatarios que visitaban a Egipto, incluyendo los Reyes de Bélgica, Grecia, Italia, el Shah de Irán y Mohamed Reza Pahlavi, quien se casó con la princesa Fawzia de Egipto, la hermana del Rey Farouk. La villa también fue el lugar de la ceremonia para firmar el acuerdo de 1936 entre Egipto y Gran Bretaña.

Al Montazah Palacio & Jardín. Alejandría



- Cliente Khedive Abbas II
- Siglos XIX y XX
- Los jardines de Montazah están bordeados por murallas grandes en el sur, y en el oeste; y con la playa en el norte. Este sector perteneció a la familia de Mohammed Ali, la familia que dominó en pleno del siglo XIX hasta 1952.
- La construcción empezó 1892 por el Rey Abbas II, quien construyó un palacio grande llamado Salamlik.
- En 1932, el Rey Fouad construyó un palacio más grande llamado Haramlik. Su hijo, el Rey Farouk, construyó el muelle en el mar. Los jardines comprenden lo que quedó del espacio en la parte del este.
- Los jardines del palacio de Montazah son bien planificados y conservados. No importa la época del año que uno los visita, las plantas siempre están atractivas.
-











