

Proyecto Editorial: Diseño de Revista Cultura Lilith

Trabajo de Fin de Grado
Publicidad y Relaciones Públicas

Dirigido por:
José Antonio Navarro Moreno

Autoras:
Ana Pérez Vidal
Elba Santana Hernández





FACULTAD DE COMUNICACIÓN
GRADO EN PUBLICIDAD Y
RELACIONES PÚBLICAS

Trabajo de Fin de Grado
Proyecto Editorial:
Diseño de Revista
"Cultura Lilith"

Autoras:
Ana Pérez Vidal
Elba Santana Hernández

Dirigido por:
José Antonio Navarro Moreno

AGRADECIMIENTOS

A nuestro tutor, José Antonio Navarro, por los años de aprendizaje, los consejos, las risas y, en definitiva, por ser nuestro mentor durante este trayecto.

A nuestras familias por su apoyo y confianza en nosotras, permaneciendo siempre a nuestro lado.

A nuestros amigos, Elena, Gonzalo, Rodri y Teresa por su apoyo, ayuda y paciencia.

ÍNDICE

1. Indicaciones Principales de la Publicación

1.1. Introducción

1.2. Tipo de publicación

1.3. Estructura

2. Memoria Tipográfica y de Estilos

2.1. Aspectos generales de la publicación

- Boceto
- Especificaciones generales
- Tipografía
- Paleta de color
- Justificación de la paleta de color
- Aplicaciones de color específicas
- Uso de fotografías
- Uso de elementos geométricos
- Recomendaciones de impresión

2.2. Aspectos Específicos de la Publicación

- Explicación Individual de las páginas

3. Programas empleados

3.1. Adobe InDesign

3.2. Adobe Illustrator

INDICACIONES PRINCIPALES DE LA PUBLICACIÓN

1. Introducción
2. Tipo de publicación
3. Estructura

INTRODUCCIÓN

Este proyecto surge de las inquietudes e intereses que dos amigas comparten por el mundo del diseño, concretamente por el del diseño editorial.

La primera vez que comenzamos a hablar sobre qué queríamos hacer para nuestro Trabajo de Fin de Grado tuvimos claro, gracias a la experiencia que ya habíamos tenido durante la carrera, que realizar una revista era la mejor manera de mostrar nuestro potencial y capacidad de trabajo.

Una vez decidida la idea del proyecto, la siguiente cuestión a la que nos enfrentamos fue la temática en la que nos centraríamos. Finalmente, y tras una gran reflexión, optamos por enfocarnos en la temática feminista abordada desde una perspectiva cultural.

La razón principal de escoger el feminismo como tema central es que es uno de los aspectos que más nos une como mujeres y amigas. Además de esto, el poder combinarlo con la perspectiva cultural nos brinda la posibilidad de aplicar algunos de los muchos conocimientos que hemos aprendido a lo largo de nuestra etapa académica.

Esperamos la lectura y el contenido visual de nuestro trabajo sean tan disfrutados como nosotras lo hemos hecho durante su realización.

TIPO DE PUBLICACIÓN

Cultura Lilith es una revista cultural enfocada desde una perspectiva de género.

Nuestra propuesta se basa en la creación de una publicación cargada de personalidad y caracterizada por un estilo propio y diferente.

Todo el contenido que podemos encontrar en *Cultura Lilith* es de elaboración propia, tanto las ilustraciones como la información presente en el cuerpo de texto.

Nuestra intención principal mediante la creación de esta revista ha sido elaborar una obra que, además de contar con un evidente carácter informativo, implique que nuestros lectores puedan experimentar un gran disfrute visual y estético.

De hecho, decidimos aunar texto e ilustración ya que esta era la única manera en la que las páginas de nuestra revista constituyeran una obra única cargada de estilo personal. El fin de ello es que los lectores puedan encontrar un póster estético e informativo al pasar cada página.

Consideramos que estos aspectos han quedado perfectamente recogidos durante el desarrollo de nuestra publicación.

Cultura Lilith está destinada a un público objetivo joven entre de 20-35 años con un nivel educativo medio, medio-alto y alto.

Somos conscientes de que, al tratar temas culturales desde una perspectiva feminista, atraerá principalmente a un público de género femenino o *queer*. Sin embargo, nuestra intención es que la publicación y su contenido atraigan a un público amplio, independientemente de su género, con el fin de informar y hacer disfrutar a los lectores mediante el visionado de la obra.

Además de mencionar el nivel educativo y el género de nuestro público, no consideramos que otros factores sean determinantes a la hora de definir el público de nuestra publicación.

Por otro lado, el carácter de nuestra publicación es comercial. Pese al tono informativo que encontramos en *Cultura Lilith*, debido a su estilo tan personal no consideramos que esta publicación pudiera contemplarse como un encargo por parte de las Instituciones.

La calidad estética que requiere esta publicación podría suponer un precio elevado debido a la relación calidad-precio-tiempo, sin embargo, debido a que queremos que que *Cultura Lilith* llegue a un público amplio, consideramos que debemos garantizar un precio accesible.

ESTRUCTURA

Nuestra revista se compone de 20 páginas. Su estructura se divide en los siguientes apartados:

- Una portada y contraportada unidas por una ilustración en común. Nuestra intención con esto es conseguir un efecto póster al abrir las dos páginas a la vez.
- A continuación de la portada encontramos lo que nosotras hemos denominado como el "Porqué" de nuestra revista, en el que explicamos de manera simple porqué hemos decidido realizar este proyecto.
- Las siguientes dos páginas son el índice de la revista, en las que se encuentran indicadas las secciones con las que esta contará.
- A partir de la página 6 encontramos las seis secciones principales de *Cultura Lilith*, estando 5 de ellas conformadas por dos páginas y una por cuatro páginas. Las secciones que encontramos son las siguientes:
 1. ¿Qué es ser mujer? (2 págs.)
 2. Debate: ¿La mujer como artista? (2 págs.)
 3. Grandes mujeres de la historia. (2 págs.)
 4. La Industria pornográfica: Sexualización y violencia (4 págs.)
 5. La mirada masculina (2 págs.)
 6. Nuestro favoritos (2 págs.)

Debido a que la portada la hemos hecho en el mismo documento que el resto de páginas (puesto que llevará el mismo tamaño), la numeración de páginas difiere de lo establecido en este documento. Así, las páginas que en este documento se refieran a la 6-7, en la revista serán la 8-9, etc.

MEMORIA TIPOGRÁFICA Y DE ESTILOS

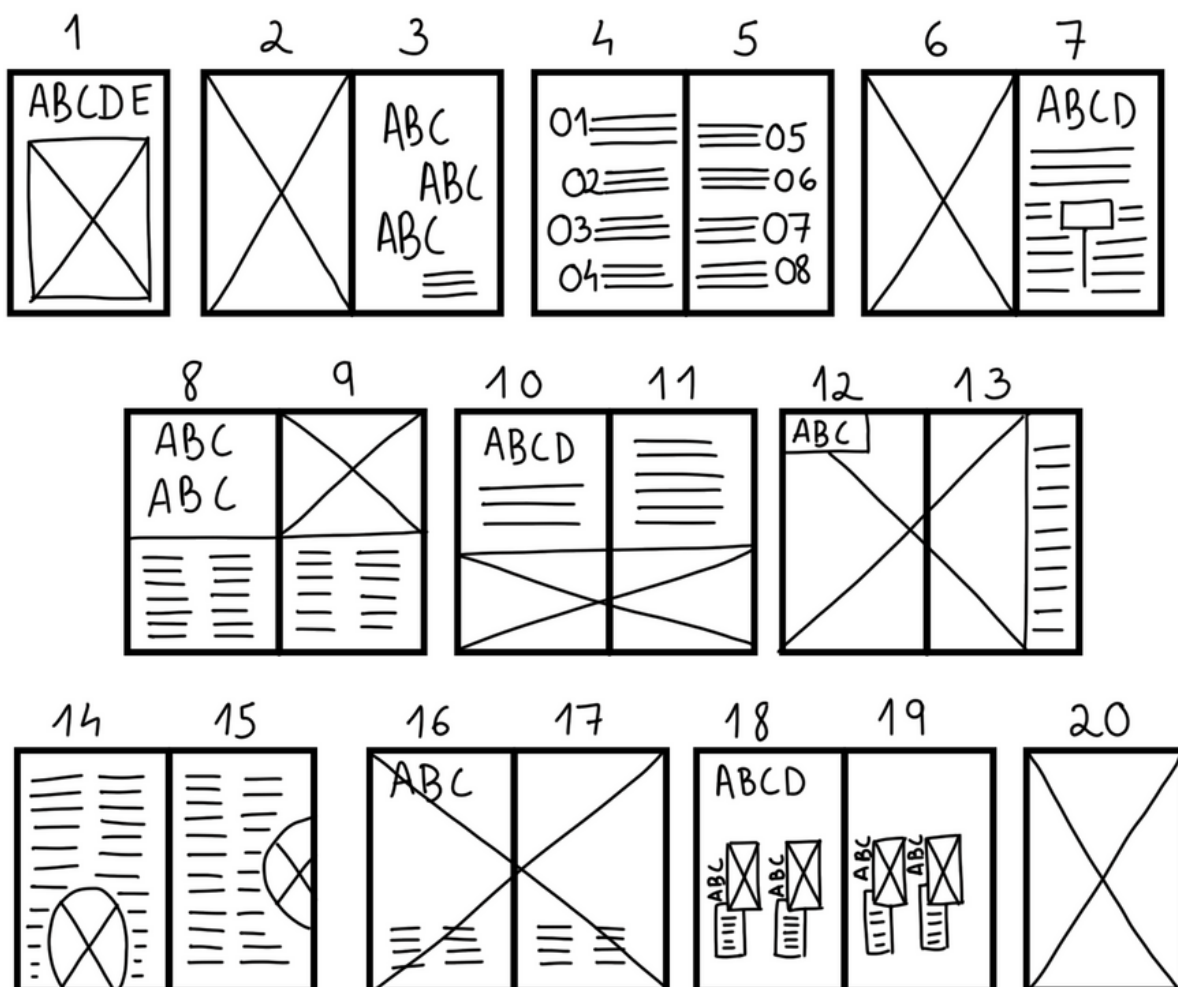
1. Aspectos generales de la publicación

- 1.1 Boceto
- 1.2 Especificaciones generales
- 1.3 Tipografía
- 1.4 Paleta de color
- 1.5 Justificación de la paleta de color
- 1.6 Aplicaciones de color específicas
- 1.7 Uso de fotografías
- 1.8 Uso de elementos geométricos
- 1.9 Recomendaciones de impresión

BOCETO

Es necesario destacar que el boceto ha experimentado ciertas modificaciones a lo largo del desarrollo de nuestro proceso creativo. Hemos decidido cambiar y ampliar ciertas secciones en función de la evolución de las ideas creativas que teníamos para maquetar ciertas páginas.

Como es evidente, y pese a los cambios, el boceto y el resultado final de la publicación no coincidirán en todos los aspectos. Aunque el boceto represente la idea base desde la que partimos cuando comenzamos a maquetar, las ilustraciones y textos se han ido adaptando unos a otros hasta generar la armonía que se puede encontrar ahora en la obra.



ESPECIFICACIONES GENERALES

Tamaño	200mmx265mm
N. de páginas	20
Columnas	2 o 3
Sangrado	2mm
Uso de imágenes	Propias
Cuatricromía	CMYK
Márgenes	20 mm
Medianil	15 mm

TIPOGRAFÍA

Tipografía Cuerpo

Escogida debido a su fácil legibilidad, su limpieza y elegancia.

**T I M E S N E W
R O M A N**
A B C D E F G H I J
K L M N Ñ O P Q
R S T U V W X Y Z
a b c d e f g h i j k l m
ñ o p q r s t u v w x
y z 1 2 3 4 5 6 7 8 9 0

Tipografía Título

Escogida debido a su carácter moderno, su estilo geométrico y su legibilidad.

Montserrat Black

**A B C D E F G H I J K L M N O P Q R S
T U V W X Y Z**
**a b c d e f g h i j k l m o p q r s t u v
w x y z**
0 1 2 3 4 5 6 7 8 9

Aplicación en el trabajo:



PALETA DE COLOR

HEXADECIMAL: 7F7CBA
CMYK: 58% + 53% + 0% + 0%

HEXADECIMAL: B7B5DB
CMYK: 32% + 29% + 0% + 0%

HEXADECIMAL: F8F7FC
CMYK: 3% + 3% + 0% + 0%

HEXADECIMAL: FEEDDD
CMYK: 0% + 9% + 15% + 0%

HEXADECIMAL: FBCB9A
CMYK: 0% + 25% + 43% + 0%

HEXADECIMAL: F28F4B
CMYK: 0% + 53% + 74% + 0%

HEXADECIMAL: 110F25
CMYK: 100% + 95% + 45% + 74%

JUSTIFICACIÓN

PALETA DE COLOR

La razón principal por la que hemos escogido esta gama de color en la que predomina el color violeta se debe a las profundas implicaciones que tiene este con el movimiento feminista.

Hemos querido incluir diferentes tonalidades de violeta para poder hacer un mejor uso del color en las ilustraciones. Además de esto, hemos incluido el color naranja, complementario del violeta, y que usaremos como contrapunto en las combinaciones de color.

Significado psicológico de estos colores:

El color **violeta** representa la sensibilidad, la delicadeza, la elegancia, la sabiduría y el poder. Hablamos de un color intermedio entre azul (cultura e inteligencia) y rojo (pasión).

El color **naranja** representa el entusiasmo, la diversión, lo exótico, la originalidad, la creatividad, la fuerza y el compromiso.

Por dichas características, consideramos que estos colores son ideales para representar los valores de nuestra publicación.

APLICACIONES DE COLOR ESPECÍFICAS

A nivel de aplicaciones de color específicas para tipografía, elementos editoriales, secciones y figuras no hemos seguido ningún patrón en concreto. Como hemos remarcado a lo largo de la memoria, *Cultura Lilith* destaca principalmente por su estilo propio e individual, por lo que cada una de sus páginas, pese a seguir cierta uniformidad y tener armonía las unas con las otras, cuenta con una elección de colores propia según las necesidades de su diseño y maquetación.

USO DE FOTOGRAFÍAS

Esta publicación no cuenta con fotografías, en su lugar podemos encontrar ilustraciones creadas por nosotras para proporcionar a la revista su estilo propio. Cada una de las ilustraciones tiene detrás un largo proceso creativo y de investigación. Debido a que ambas dibujamos y tenemos estilos diferentes, nuestra prioridad siempre ha sido, mediante el trabajo en equipo, conseguir una gran armonía entre las ilustraciones respetando el estilo de cada una.

Las ilustraciones representan de manera visual aquello sobre lo que hablamos en los textos, siendo las ideas predominantes la figura de la mujer, los trazos ondulados, las formas suaves y la incorporación de nuestra paleta de color.

USO DE ELEMENTOS GEOMÉTRICOS

Dentro de la publicación destacan, por un lado, los elementos rectilíneos utilizados para aportar uniformidad, y por otro los trazos con forma ondulada a modo de elemento decorativo.

IMPRESIÓN

Nuestra revista será una revista grapada con portada, siendo esta algo más gruesa que las páginas interiores.

El tipo de papel que utilizaremos para la impresión será papel satinado, también conocido como estucado, para así conseguir resaltar mediante la calidad del papel las ilustraciones. Para el interior de la revista utilizaremos papel estucado de 115 gr., mientras que para la portada y contraportada será papel estucado de 135 gr.

Para realizar su impresión nos decantamos por el método de impresión digital.

MEMORIA TIPOGRÁFICA Y DE ESTILOS

2.Aspectos Específicos de la publicación

2.1 Explicación Individual de las páginas

EXPLICACIÓN INDIVIDUAL DE LAS PÁGINAS

Pliego 1 Portada y contraportada

Concebidas para construir un conjunto, la portada y la contraportada están compuestas por una ilustración de Lilith que aparece sobre un cuadro a sangre. Las secciones que se encontrarán dentro de la revista aparecen ceñidas a la figura de la mujer con la tipografía usada en los títulos (Montserrat Black) a tamaño 18. Uso de líneas para la separación entre los nombres de las secciones.

Nombre de la revista situado detrás de la ilustración en la tipografía Montserrat Black y modificada con la opción "creación de contornos"

Páginas 2-3 Porqué de la revista

Encontramos en la página izquierda una ilustración propia a sangre.

En la página derecha encontramos el texto deformado y alargado mediante la creación de contornos. El propósito principal de esto es añadir valor estético.

El cuerpo de texto, por su parte, se ubica en los huecos que resultan de la unión de títulos. Se encuentra en cursiva como método para destacarlo.

EXPLICACIÓN INDIVIDUAL DE LAS PÁGINAS

Páginas 4-5 Índice

Encontramos un fondo blanco acompañado de una caja de color morado ocupando el 40% de la página 4. Dentro de esta caja de color encontramos la palabra índice girada 90° para conseguir su posición vertical.

En las esquinas superior izquierda e inferior derecha encontramos situados dos trazos ondulados en cada una a modo decorativo. Estos se encuentran girados y a sangre.

Páginas 6-7 Qué es ser mujer

Título en Montserrat Black a tamaño 93 con un interlineado modificado a 88pt. Línea horizontal con un trazo de 4 pt separa el título del cuerpo de texto de la introducción. Cuerpo de texto de la página izquierda en negrita.

Destacado con una sangría a la izquierda de 13 mm y unas comillas situadas a la derecha en Montserrat Black a 42 pt.

En la página derecha del pliego encontramos el desarrollo del texto con la entradilla del tema específico a tratar en negrita y con la letra capitular a 5 líneas, un tracking de 80 y una escala vertical del 98% para ajustar el tamaño y que no rebasara la primera línea, creando una mayor sensación de orden.

EXPLICACIÓN INDIVIDUAL DE LAS PÁGINAS

Ilustración situada entre las dos páginas. Esta ocupa el centro del pliego y su ancho llega a donde estarían situados los cuadros de texto. Por su parte, su altura pisa los márgenes verticales, estando colocada a sangre.

Páginas 8-9 Debate: ¿La mujer como artista?

Encontramos una división horizontal mediante una caja de color morado situada en la parte superior de un fondo blanco.

En la página izquierda tenemos el título de la sección, donde las palabras "en el arte" se han modificado mediante la escala horizontal. Debajo del título encontramos el subtítulo en *Times New Roman* cursiva.

En la página derecha podemos observar una ilustración propia junto con varios trazos ondulados girados a modo de elementos decorativos.

Por su parte el cuerpo de texto lo podemos encontrar distribuido en 4 columnas de diferentes tamaños entre página izquierda y página derecha.

La letra capitular tiene un estilo de carácter de un 80 de tracking y un tamaño a 3 líneas.

EXPLICACIÓN INDIVIDUAL DE LAS PÁGINAS

Páginas 10-11 Historias ocultas por la historia (Grandes mujeres de la historia)

Titulos con creación de contornos para modificar su tamaño y adaptarlo al espacio ocupado por dos columnas y su corondel ciego.

Letra capitular a 3 líneas en Montserrat Black con un tracking de 80.

Subtítulos (nombres de mujeres de la historia) con creación de contornos modificando el tamaño para que ocupara el ancho de la columna.

Destacado con una sangría a 13 mm a la izquierda.

Uso del corondel como ornamento a un trazo de 1 pt.

Páginas 12-13 La mirada masculina

Encontramos dos ilustraciones propias en la parte central superior de cada página acompañadas por el título ceñido a estas. La intención principal de esto es crear una especie de cejas con el título.

El cuerpo de texto, por su parte, se encuentra dispuesto en 4 columnas (dos en cada página) de diferentes tamaños.

Por su parte el cuerpo de texto lo podemos encontrar distribuido en 4 columnas de diferentes tamaños entre página izquierda y página derecha.

EXPLICACIÓN INDIVIDUAL DE LAS PÁGINAS

La letra capitular tiene un estilo de carácter de un 80 de tracking y un tamaño a 4 líneas.

Como en otras páginas, encontramos trazados ondulados a sangre a modo de decoración.

Páginas 14-15 La industria pornográfica

Páginas a dos columnas. La ilustración ocupa el espacio de las dos columnas de la página izquierda hasta llegar a ocupar el espacio de la primera columna de la página derecha. El margen superior y el de la izquierda están ocupados por la ilustración, llevando esta a sangre; mientras que el margen inferior y el corondel ciego situado entre las dos columnas de la página derecha son respetados.

En la página izquierda, sobre parte de la ilustración, encontramos un cuadro de color blanco sobre el que podemos encontrar el título y, debajo de este separado por una línea de trazo a 3 pt el subtítulo (ambos modificados con creación de contornos)

En la página derecha encontramos una entradilla en negrita y color naranja con la letra capitular en Montserrat Black a 4 líneas.

Encontramos también un destacado siguiendo las mismas pautas que los anteriores.

EXPLICACIÓN INDIVIDUAL DE LAS PÁGINAS

Páginas 16-17 La industria pornográfica

título del subtema estilo Bauhaus:

- Ha/bla/mos. Disposición piramidal. Montserrat Black 48 pt
- Con: Sigue la línea imaginaria que se dibuja visualmente con la pirámide del "hablamos". Montserrat Black 50 pt. Interlineado modificado.
- Ellas: posición sobre el "con" usando el mismo eje. Montserrat black 33 pt.

Cuadro de color que ocupa la mitad de la página y es llevado a sangre en la parte superior e inferior.

Entradilla en negrita, con dos trazos rectos a 2 pt en la parte superior e inferior en color naranja.

Cuerpo de texto ceñido a la ilustración de las manos (a sangre).

Destacados con 13 mm de sangría a la izquierda en ambas páginas.

En la página derecha el título del subtema está a un tamaño de 36 pt en Montserrat Black.

Letra capitular a 3 líneas en Montserrat Black en color naranja.

Cuerpo de texto ceñido a la ilustración de la cámara (a sangre)

EXPLICACIÓN INDIVIDUAL DE LAS PÁGINAS

Páginas 18-19 Nuestros favoritos

Encontramos 4 composiciones iguales mediante cajas de color de diferentes tamaños y colores.

En la caja superior de menor tamaño se encuentran las ilustraciones atendiendo a la obra que se recomienda en cada sección.

En la caja inferior de mayor tamaño encontramos el cuerpo de texto junto con el título de cada sección situado en la parte horizontal izquierda de la caja.

El título se encuentra girado en 90° grados quedando en posición vertical. Además de esto cabe señalar que dichas letras no tienen relleno para seguir mostrando la estructura de la caja.

Por otro lado, el título de la sección "nuestros favoritos" se encuentra modificado con un -30 de kerning.

Finalmente, encontramos trazados ondulados a sangre a modo de decoración.

PROGRAMAS EMPLEADOS

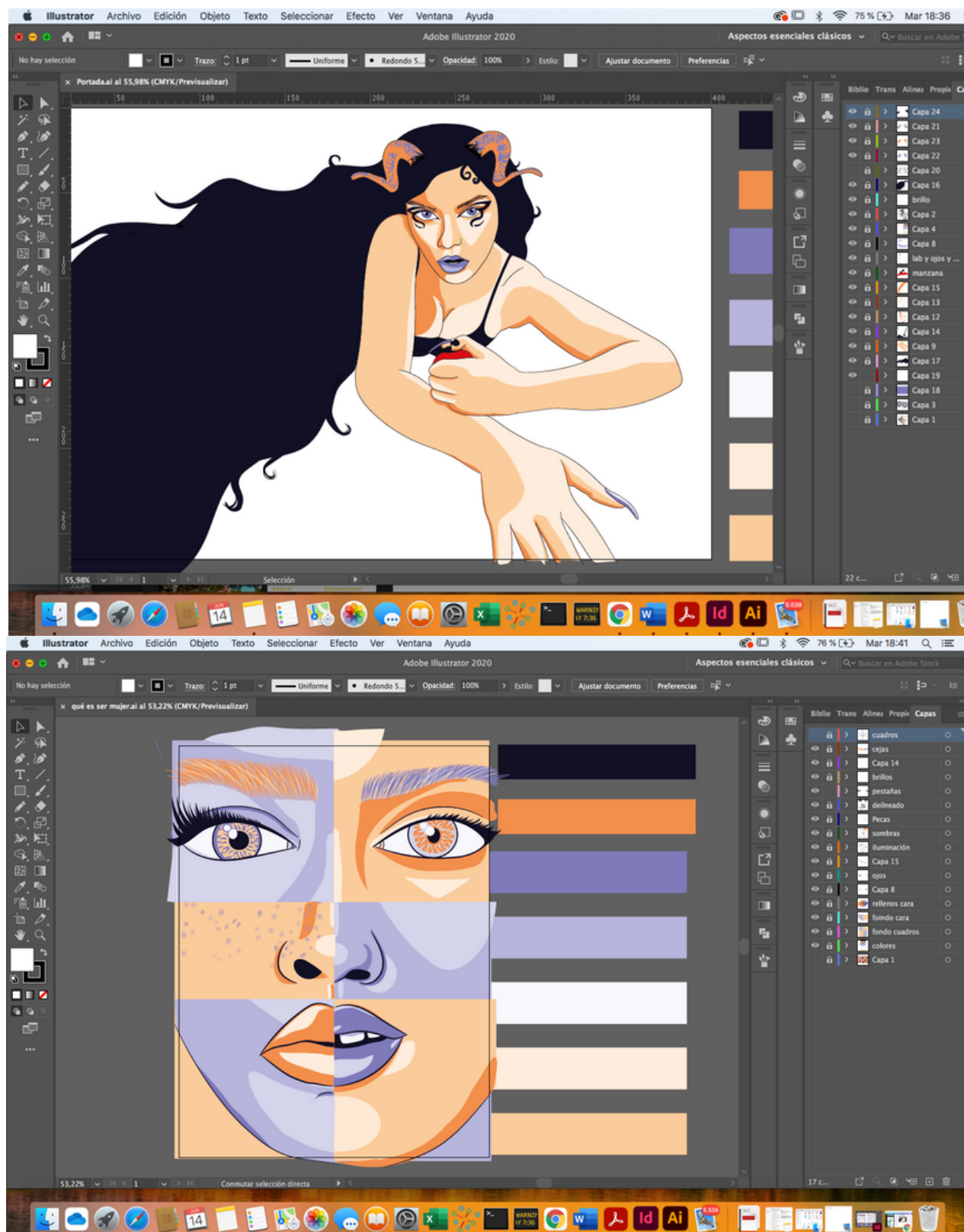
1. Adobe In Desing
2. Adobe Illustrator

PROGRAMA UTILIZADO: Adobe In Desing



PROGRAMAS

Externos: Adobe Illustrator



ANEXO

Bibliografía

1. Álvarez, N. (2013). El silencio femenino en el mito griego de Cassandra. *Revista de lenguas modernas*. (19), 49 – 73. <https://revistas.ucr.ac.cr/index.php/rlm/article/view/13815/13120>
2. Bar, R. (2019). Los efectos que tienen en el cerebro consumir pornografía en exceso”. *BBC*. <https://www.bbc.com/mundo/noticias-50837044>
3. Cid Landaeta, V. (2015). *La mujer y los dioses en la mitología clásica: Ío, Casandra y Medusa*. [TFG, Universidad de Concepción]. Repositorio Institucional – Universidad de Concepción.
4. Oliver, K. (2017). The male gaze is more relevant, and more dangerous, than ever. *New Review of Film and Television Studies*, 15(4), 451-455. DOI: [10.1080/17400309.2017.1377937](https://doi.org/10.1080/17400309.2017.1377937)
5. Pérez, M. (2017). Violaciones, falsos rodajes...: actrices y actores porno denuncian las condiciones de la industria. *Los Replicantes*. <https://www.losreplicantes.com/articulos/violaciones-falsos-rodajes-actrices-actores-porno-denuncian-condiciones-industria/>
6. Serna, C. (2020). Así es la violenta realidad de las actrices porno: “Yo quería parar... El gesto de mi mano era claro”. *El Español*. https://www.elespanol.com/mujer/actualidad/20201028/violenta-realidad-actrices-porno-queria-parar-gesto/531447430_0.html

Otros recursos

1. Apuntes Contexto Artístico de la Publicidad clase 8M Día de la Mujer. (2021) En E. Bellido Pérez, 3º: Contexto Artístico de la Publicidad. Universidad de Sevilla.



CULTURA LILITH



¿QUÉ ES SER MUJER?

¿LA MUJER ARTISTA?

**LA MIRADA
MASCULINA**

**GRAN-
DES
MUJE-
RES DE
LA HISTORIA**

NUESTROS FAVORITOS

**LA INDUSTRIA
PORNOGRÁ-
FICA**

I EDICIÓN. CULTURA LILITH.
JUNIO 2022



**CULTURA
LILITH**

Nuestra

Esta revista nace de la necesidad de ser recordadas. De no ser borradas. De hablar por todas las voces que han sido silenciadas.

Declaración

*El cometido principal de **Cultura Lilith** es el de exponer diversos temas de ámbito cultural desde una perspectiva feminista. Para esto, hemos combinado texto e ilustración con el fin de conseguir una pieza única que represente todas nuestras inquietudes y aspiraciones por y para las mujeres.*

de Intenciones

pág. **06**

*¿QUÉ ES
SER MUJER?*

pág. **08**

*DEBATE:
¿LA MUJER
COMO ARTISTA?*

pág. **10**

*GRANDES
MUJERES
DE LA
HISTORIA*

pág. **12**

*LA INDUSTRIA
PORNOGRÁFICA
Sexualización y
violencia*

pág. **16**

*LA MIRADA
MASCULINA*

pág. **18**

*NUESTROS
FAVORITOS*

QUÉ ES SER MUJER

Desde tiempos inmemoriales, el hecho de nacer siendo mujer trae asociado consigo una serie de preceptos inexorables para cualquier miembro del género femenino.

Así, en la mayoría de culturas es incuestionable que, el nacer mujer, ya trae consigo una serie de cuestiones a las que las mujeres tendrán que enfrentarse. Y esto ha sido así casi que sin importar el periodo de la historia.

Nos hemos criado dentro de una organización de la estructura social basada en una visión masculina: el patriarcado. O lo que es lo mismo: el mundo hecho por y para hombres.



La jerarquización y predominancia del hombre sobre la mujeres notable en la mayoría de las culturas que existen en el mundo. Así, Saltzman destaca tres aspectos principales donde podemos hallar dichas posiciones de poder:

- En el lenguaje que denuesta constantemente a las mujeres, sus trabajos, sus posiciones de poder, etc. Así, mientras términos como “general”, definen a un oficial del ejército, su homónimo femenino denota una connotación burlesca de la mujer de este.
- En valores negativos históricamente asociados al género femenino a través de la simbología o los mitos. Prueba de ello es el término de femme fatal, capaz de llevar a la perdición y sacar de sus cabales a cualquier hombre.

“ En el lenguaje que denuesta constantemente a las mujeres, sus trabajos, sus posiciones de poder..

- En estructuras que excluyen o infravaloran a la mujer de lugares de altos poderes en cuestiones políticas, sociales y culturales. Ejemplo de ello es la gender card en la que, cuando una mujer que ejerce la política argumenta que concilia su vida política con su vida familiar, se le acusa de estar jugando la “carta de género”. Es decir, se dice que está tratando de sacar una posición ventajosa por el hecho de decir que combina ambas sin desatender ninguna de esas facetas. Sin embargo, si esta no hablase sobre su vida personal, podría dar la imagen de que está abandonando su “deber” familiar para dedicarse a la política, tachándola como lo que es propio de una “mala mujer”.

LA MUJER EN EL ARTE

¿Existen las grandes mujeres artistas?

Si nos preguntamos si existen las grandes mujeres artistas puede que sintamos algo de confusión a la hora de contestar.

En primer lugar, es necesario aclarar que dicha pregunta se centra específicamente en el sector de las artes plásticas. La razón principal de esto es que adentrarnos en otros campos de las artes como el de la música necesitarían un estudio propio debido a las circunstancias individuales de cada terreno.

La siguiente cuestión que es necesaria aclarar antes de responder a la pregunta es el contexto espacio/ temporal. Como es evidente, en la actualidad y debido a las múltiples formas que existen actualmente para que un artista de a conocer su obra, la fina línea que determina quién es artista y quién no se vuelve difusa, sin embargo, es necesario aclarar que este análisis se centra principalmente en una perspectiva académica del sector de las artes plásticas.

Para abordar esta cuestión podemos atender a las interpretaciones de Linda Nochlin

y Griselda Pollock, dos de las historiadoras del arte más relevantes en este tema.

Por un lado, encontramos la perspectiva de Linda Nochlin. La postura de la filósofa neoyorquina se centra principalmente en establecer que la figura de la mujer artista nunca ha existido.

La razón principal que aporta para defender esto es la discriminación sistemática que experimentan las mujeres por partes de las instituciones. Nochlin, además de esto, incide en que la pregunta inicial que se plantea no está correctamente formulada ya que falsea cuál es la verdadera raíz del problema.

Según Nochlin, aquello a lo que verdaderamente debemos atender a la hora de preguntarnos si existen o no grandes mujeres artistas es al contexto. Es necesarios que nos cuestionemos la verdadera raíz del problema y reconocer que nos encontramos en una sociedad que lleva años caracterizándose por brindar un contexto social e institucional desfavorable para la figura de la mujer. La filósofa expone dos clara situaciones en las



que se puede observar la discriminación sistemática a la que se han visto expuestas las mujeres.

La primera incide en que las mujeres han tenido posibilidad de cursar estudios artísticos.

La segunda situación que Nochlin expone para defender su postura es la falta de oportunidades que las mujeres han tenido de mostrar su obra. La mujer, como ya sabemos, en la mayoría de ocasiones se veía resignada a no ser más que una musa o acompañante.

Por otro lado, encontramos la perspectiva de Griselda Pollock, centrada en aclarar cómo la historia se ha encargado de borrar la figura de

la mujer del mundo de las artes. Pollock indica que la solución a esto no es recuperar la figura de estas mujeres de forma puntual, sino que deben ser estudiadas e incluidas en los contenidos académicos al igual que los artistas masculinos.

Rememorar sus figuras en clave de género es inútil, si verdaderamente queremos un cambio es necesario redefinir el concepto de artista e incluir a la mujer con la posición que merece.

Pese a las diferentes perspectivas de las autoras, la respuesta que obtenemos a esta pregunta es que para conseguir un cambio es indispensable reconocer a la mujer como artista sin recuperar su figura de forma anecdótica.

HISTORIAS OCULTAS POR LA HISTORIA

Para comprender el rol designado a la mujer en una sociedad patriarcal, debemos remontarnos a los inicios de la civilización y a cómo esta recurría a los mitos como forma de expresión cultural y social.

Estos mitos repercutirían en civilizaciones posteriores, como en la antigua Grecia, que se embebería de relatos concebidos en esta primera civilización para fundamentar los suyos propios.

Los mitos cumplen dos funciones.

Una función explicativa y una función pragmática.

La primera se refiere a que los mitos explican, justifican o desarrollan el origen, razón de ser y causa de algún aspecto de la vida social o individual.

La segunda implica que los mitos son la base de ciertas estructuras sociales y acciones.

“ La segunda implica que los mitos son la base de ciertas estructuras sociales y acciones.

Las religiones, antiguas y actuales, se caracteri-

zan por dotar a la mujer de un papel sumiso. Conciben un modelo jerárquico del ser, en el que en la cúspide se sitúa el dios/ los dioses, seguidamente se posiciona el hombre, y en último lugar, se localiza la mujer, como género de segundo orden.

La mujer es subyugada al hombre, siendo en muchas ocasiones castigada cuando incumple el protocolo social asociado a este sexo. Además, la mujer es planteada como origen de todos los males, siendo la culpable de las desgracias del hombre.

PANDORA

Este mito cuenta como el titán Prometeo roba el fuego de los dioses para entregárselo a los humanos.

Zeus como castigo, ordena crear a la primera mujer, Pandora (dotada de grandes cualidades humanas).

El padre de los dioses le entrega una caja a la joven, a quien se le prohíbe abrirla bajo ninguna circunstancia.

Pandora es enviada a la tierra junto a su caja y regalada a Epimeteo, hermano de Prometeo.

Un día como otro más, Pandora no resiste la curiosidad de saber que alberga esta caja y decide abrirla, desatando todos los males sobre la humanidad.

LILITH

Yahvé creó a la mujer y al hombre a la par: Lilith y Adán, los primeros humanos en habitar la tierra.

Lilith era una mujer que no se sometía a la voluntad de Adán y se declaraba como su igual. Dada su rebeldía, decide abandonar a Adán y marcha al mar Rojo junto a demonios lascivos.

Lilith se convierte en un ser insubordinado y demoníaco representante de la perversión. Lilith representa la perversión de la mujer (igual que Eva, solo que esta es madre de la humanidad

La conclusión: La mujer que es curiosa y desobedece al hombre, es el origen de todos los males de la humanidad.

MEDUSA

Este mito tiene dos perspectivas diferentes, según el autor consultado.

Medusa es descrita como una joven mortal de exuberante belleza y cabellos preciosos, quien o bien decide tener una relación consentida, o es forzada a mantener relaciones sexuales con Poseidón, en el templo de la diosa Atenea, donde era doncella.

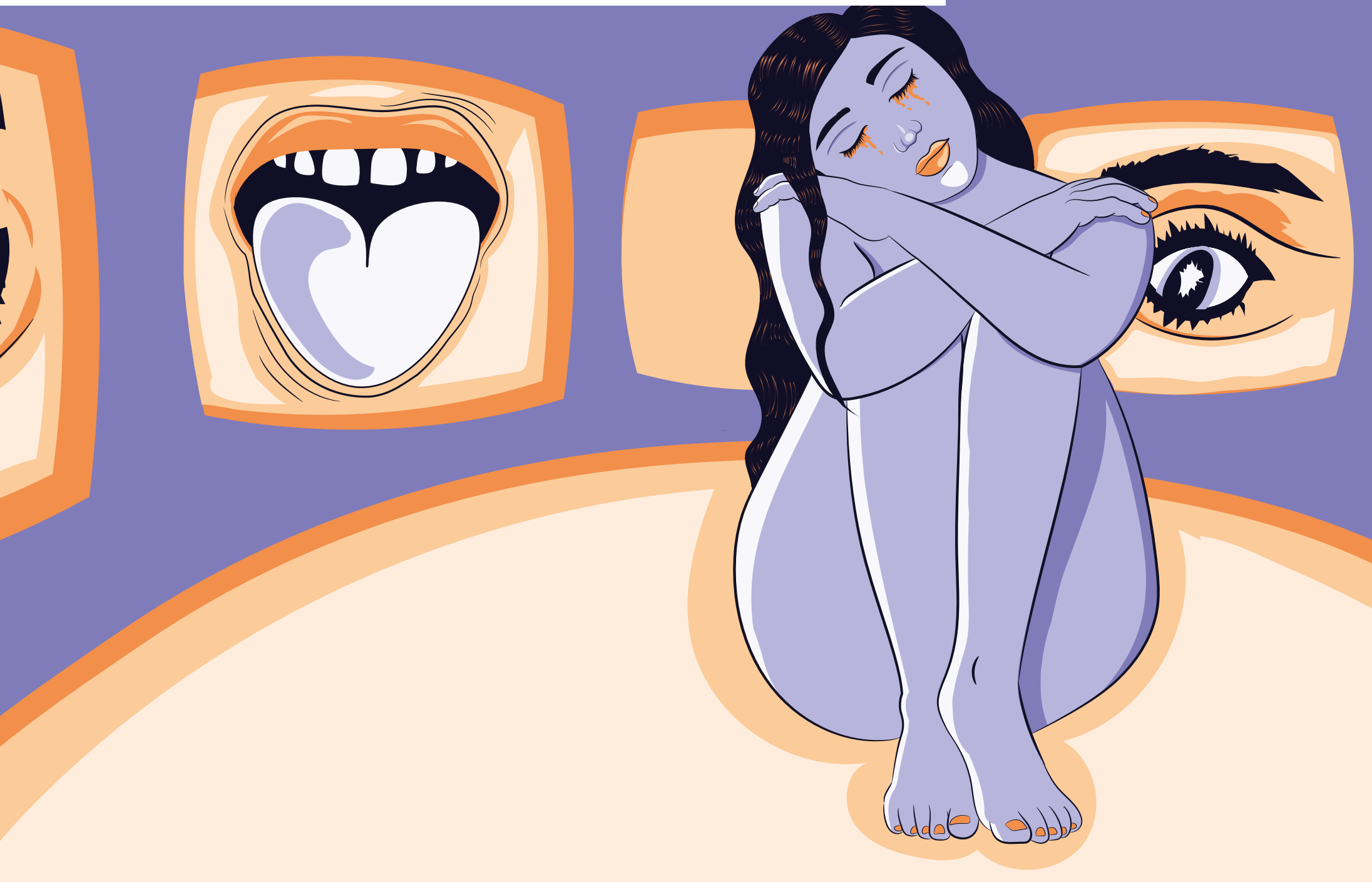
Atenea, al ver su templo profanado, castiga a Medusa convirtiendo su cabello en serpientes y expulsándola del templo.

Así, la mujer es castigada públicamente por ser considerada una pecadora que profana la castidad esperada en la mujer.



LA INDUSTRIA PORNOGRÁFICA

SEXUALIZACIÓN Y VIOLENCIA



El consumo de la pornografía es habitual desde hace años. Sin embargo, el impacto negativo de su consumo es innegable.

Nos educamos sexualmente a través del porno. Bien es sabido que, el primer contacto de muchas personas con el sexo es a través de cine para adultos.

Pese a este consumo tan elevado que además se ha visto incrementado desde el surgimiento de Internet, las posibles repercusiones negativas que puede tener sobre la salud sexual el consumo de este tipo de producto son innegables.

Y es que el mercado de la pornografía está dominado por el sexismo, la violencia, la deshumanización y la percepción de la mujer como un mero objeto sexual.

“ El mercado de la pornografía está dominado por el sexismo, la violencia, la deshumanización y la percepción de la mujer como un mero objeto sexual.

En este sentido, los datos recopilados por Pornhub vislumbran que el sexo al uso cada vez provoca un interés menor a los consumidores de pornografía, quienes sustituyen el sexo convencional por temas con implicaciones negativas y moralmente cuestionables como lo son el incesto o la violencia. Así, la perpetuación de la violencia sexual es bastante alarmante, ya que podría tener cierta relación con el incremento de episodios violentos en la vida real.

Además, es especialmente interesante mencionar que, el consumo de pornografía se relaciona con el desgaste la parte del cerebro que controla la moralidad, la fuerza de voluntad y el control de los impulsos.

HA BLAMOS MOS ELLAS ZAS

Más allá de todas las repercusiones negativas que puede tener el porno sobre nuestros cerebros, no debemos olvidar las principales afectadas por la industria: las actrices.

Las actrices de la industria pornográfica tienen que hacer frente a situaciones violentas que acaban repercutiendo sobre su salud física y mental.

“El semen me entró en los ojos, y por la nariz. Me atraganté, estuve a punto de vomitar varias veces, pero Lucí me hacía gestos para que continuase (...) Yo no quería”

Este es uno de los muchísimos testimonios aterradores que podemos encontrar en cualquier entrevista de ex actrices porno que han dado el paso a hablar de la precaria situación a la que se enfrentan.

Las actrices porno se tienen que revestir de un material muy grueso para sobrevivir en un mundo donde, han de afrontar falsos casting, donde hombres las trataban de embaucar para obtener sexo gratis; abusos en los set de rodaje, que evidencia la falta de ética de productores, directores y técnicos de rodaje, sobre los que recae un acuerdo tácito de confidencialidad ante situaciones de abuso;

Las actrices porno se tienen que revestir de un material muy grueso para sobrevivir en un mundo donde, han de afrontar falsos casting, abusos en sets de rodaje y escenas no pactadas en el guion.

y, escenas no pactadas en el guion. Tanto es así que, incluso muchos actores y actrices denuncian que acuden a rodajes en los que ni siquiera conocen el guion que van a seguir.

Este tipo de actrices desconocen hasta que punto llegan sus límites sexuales y se ven forzadas a acatar cualquier orden que les emita el director.

PORNOGRAFÍA FEMINISTA

Existe, por otra parte, una pornografía que se plantea como un producto alternativo y más respetuoso con la mujer: la pornografía feminista.

Estetipo de pornografía está centrada en abordar las cuestiones sexuales que generalmente encontramos en el porno desde una perspectiva de género.

Pese a no tener un consumo tan frecuente o generalizado, la pornografía feminista está ganando cada vez más terreno gracias a que se atiende a cuestiones que la pornografía convencional olvida. Entre ellas destacan el disfrute y placer femenino, la normalización de cuerpos no normativos y sobre todo, la igualdad de poder entre los participantes.

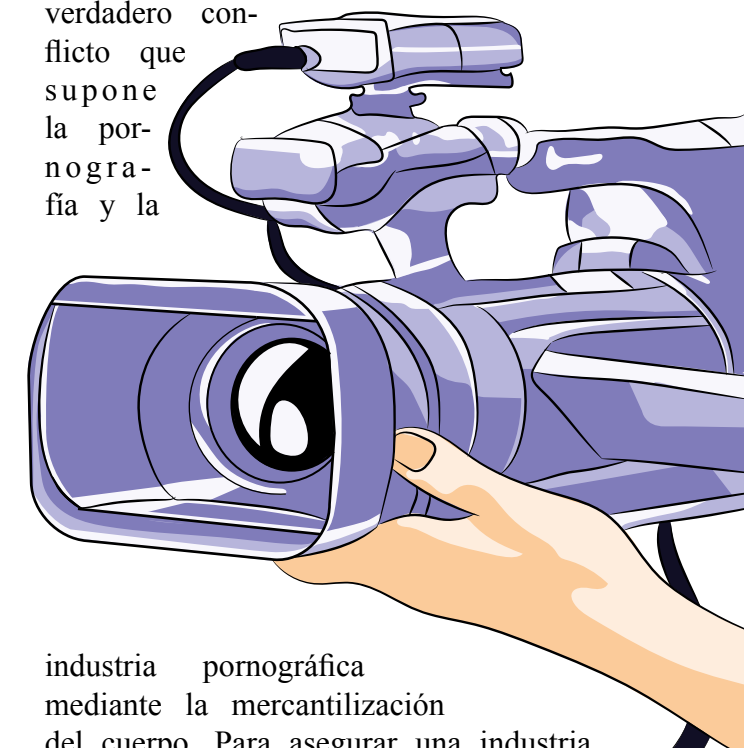
La pornografía feminista alberga cuestiones como el disfrute y el placer femenino, normaliza cuerpos no normativos y aboga por la igualdad de poder entre participantes.

Este cine propone una visión más ética de un mundo que constantemente somete a la mujer y que, en la mayoría de las ocasiones las expone como seres sumisos y complacientes.

Sin embargo y como pasa con todo, hay que vigilar que este tipo de pornografía no se convierta en un arma de doble filo, puesto que la cuestión de la mercantilización del cuerpo parece que queda opacada ante estos atributos aparentemente positivos.

Podríamos decir que la pornografía femi-

nista es una opción más adecuada ante la oferta pornográfica actual, sin embargo no llega a resolver el verdadero conflicto que supone la pornografía y la



industria pornográfica mediante la mercantilización del cuerpo. Para asegurar una industria justa deben cambiar las que se rigen las productoras pornográficas, asegurando condiciones seguras para los actores de las obras en las que sus derechos no queden vulnerados.

Hay que vigilar que este tipo de pornografía no se convierta en un arma de doble filo, puesto que la mercantilización del cuerpo parece que queda opacada ante estos atributos aparentemente positivos.

LA MIRADA



El término “mirada masculina” fue introducido por primera vez en 1973 por la teórica Laura Mulvey. *The male gaze* hace alusión a la manera en la que los medios de comunicación retratan a la figura femenina desde una perspectiva generalmente masculina heterosexual.

Según esta teoría, podemos observar cómo, en la mayoría de los contenidos audiovisuales creados por hombres heterosexuales, la mujer se ve reducida a ser percibida como un objeto de deseo usando diferentes tácticas entre las que destacan la sexualización y la infantilización.

La problemática principal de esto es que, al contrario de sus compañeros con papeles masculinos, las mujeres de la industria audiovisual son percibidas como meros objetos diseñados para satisfacer los deseos de las audiencias masculinas.

Los papeles femeninos que encontramos mayoritariamente dentro de la industria audio-

MASCULINA



visual se encuentran idealizados y difieren en gran manera con las mujeres de la vida real. Ya sea en una película de acción, un spot televisivo o un videoclip musical, las mujeres que aparecen en estos deben compartir un rasgo esencial: ser atractivas para el público masculino.

Es cierto que, a veces, encontramos papeles protagonizados por mujeres que no cum-

plen con este canon estético, sin embargo, la mayoría de casos se producen bien porque el público objetivo de la obra audiovisual es principalmente femenino, o bien porque hay otro personaje femenino que se encarga de cumplir con dicho canon de belleza.

Pese a que, desgraciadamente, hayan predominado durante gran cantidad de años estas obras e ideas de autores masculinos en el mundo audiovisual, es importante recalcar cómo mediante la educación feminista estamos consiguiendo que este tipo de contenidos sean cada vez menos demandados.

NUESTROS FAVORITOS

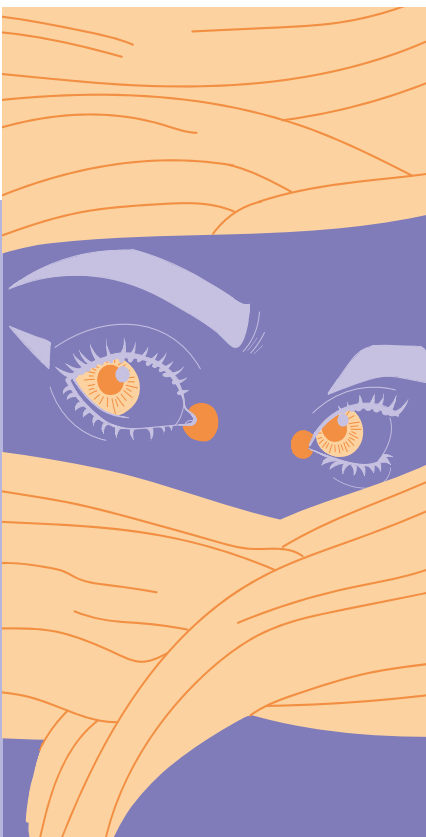
CINE



Una Joven Prometedora

Emerald Fennel nos trae una historia de venganza contada desde la perspectiva de Cassie, una joven brillante que, debido a un hecho terrible, experimentó como su futuro cambiaba para siempre.

MÚSICA



Gata Cattana

También conocida como Ana Isabel García LLorente, fue una rapera, poeta y politóloga cordobesa fallecida en 2019. En su obra hablaba, mediante su tono reivindicativo característico, sobre temas de corte feminista y político.

LECTURA



Brujas, Caza de Brujas y Mujeres

Silvia Federici nos muestra, desde una perspectiva marxista-feminista, como la persecución de la brujería sigue latente en el siglo XXI adoptando nuevas formas de violencia.

PODCAST



Estirando el Chicle

Carolina Iglesias y Victoria Martín son dos cómicas españolas que, gracias a su podcast cargado de acidez y elocuencia, están rompiendo barreras dentro de un sector principalmente dominado por figuras masculinas.